

CERCETAREA ARHEOLOGICĂ DIN AȘEZAREA DE SECOL IV D.CHR. DE LA BÂRLAD-VALEA SEACĂ (CAMPANIA 2018)

Mircea MAMALAUCA* Mircea OANCĂ**

Keywords: settlement, Sântana of Mureș culture, workshop, antler, dwellings

În anul 1959, regretatul arheolog Vasile Palade identifica, cu prilejul unor cercetări perieghetice, așezarea de la Bârlad-Valea Seacă (Pl. 18, fig. 1, 2). Un an mai târziu surprindea, în extremitatea nordică a așezării, primul bordei, amplasat pe malul stâng al pâraului Valea Seacă, bordei de o maximă importanță datorită inventarului descoperit în interiorul său. Este vorba de fragmente ceramice, alături de care se aflau multe coarne de cerb aflate în diferite stadii de prelucrare. Deși, în acel moment, nu și-a dat seama care ar putea fi destinația acelor piese din corn de cerb, primele răspunsuri la întrebările sale nu au întârziat, imediat după descoperirea și cercetarea bordeiului B2, aflat de această dată, pe malul drept al aceluiași pârau, acolo unde, printre altele, a recuperat și un pieptene, alături de o bucată de sârmă de bronz, a cărei utilizare era legată de confecționarea niturilor de prindere a plăcuțelor din corn de cerb, componente ale fiecărui pieptene.

Așa s-a ajuns ca cercetările din anii 1959-1961 să deschis o pagină nouă în arheologia mileniului I d. Chr. În scurt timp, cercetătorul a realizat că se afla în fața unei realități inedite, nu numai pentru teritoriul României, ci pentru întreg spațiu est european, fiind conștient că a descoperit un adevărat centru meșteșugăresc de prelucrare a cornului de cerb. Începând cu anul 1967 și până în 1986, cu unele întreruperi, a desfășurat mai multe campanii de cercetare care au dus, în cele din urmă, la scoaterea la lumină a 24 de locuințe de suprafață, 21 de bordeie/atelier, 10 anexe gospodărești, 12 vetre în afara locuințelor, 8 locuri pentru activități în aer liber, 23 gropi cultice, 18 gropi menajere și două cuptoare de ars vase ceramice. De asemenea, din anul 1972 până în anul 1975, intervențiile din așezare s-au derulat în paralel cu cercetarea necropolei aferente acesteia, descoperită întâmplător, în anul 1971.

Având în vedere importanța descoperirii, bogăția inventarului, îndeosebi din necropolă, de la bun început autorul cercetării a elaborat mai multe studii și articole, prin intermediul cărora a făcut cunoscută lumii științifice această importantă realizare¹.

La câțiva ani de la trecerea la cele veșnice a descoperitorului, regretata colegă Eugenia Popușoi a reușit să desăvârșească ceea ce autorul descoperirii nu reușise să ducă la bun sfârșit. Este vorba de tipărirea unei ample monografii, care are darul de a surprinde amploarea cercetării, pe de-o parte, și importanța descoperirilor de la Bârlad-Valea Seacă, pe de altă parte.

Intresant de menționat este că autorul cercetărilor, încă din momentul încheierii acestora, în anul 1986, a avut convingerea că așezare nu a fost cercetată exhaustiv, că aceasta mai putea oferi și alte informații.

* Muzeul „Vasile Pârvan, Bârlad, mircea_mamalauca@yahoo.com; ** Muzeul „Vasile Pârvan, Bârlad, myrxas@yahoo.com

¹ V. Palade, *Așezarea și necropola de la Bârlad Valea Seacă (sfârșitul secolului al III-lea – a doua jumătate a secolului al IV-lea)*, Ed. Arc 2000, București, 2004, p. 11-13.

În anul 2018, pornind de la presupunerea arheologului Vasile Palade, am decis să reluăm cecetările, în spațiul necercetat de descoperitor. Așa se face că am inițiat o operațiune de diagnosticare, cu ajutorul Platformei Arheoinvest din cadrul Universității „Al. I. Cuza” din Iași (mulțumim, și pe această cale, cercetătorului Andrei Asăndulesei, cel care cu pricepere a reușit să surprindă, cu precizie, semnalele date de vestigiile care se mai aflau încă acoperite de un strat de pământ). Verificările au pornit de la o porțiune de teren aflată la nordul așezării, cercetată anterior, unde însă nu s-au mai relevat urme de locuire. În schimb, la circa 100 m sud de bordeiele B 1 și B 2, magnetometrul a dat o serie de semnale care ne-au convins, în cele din urmă, că, în acel perimetru, ar putea exista urme de locuire (Pl. 3/1,2).

Am trecut curând la trasarea a două secțiuni cu lungimea de 20 m și lățimea de 2 m, păstrând un martor de 0,60 m. Încă de la prima pană de hârleț, în perimetrul S1, au apărut urme de chirpic, care semnalau prezența în zonă a unor posibile locuințe. Acest lucru ne-a determinat să practicăm în extremitatea nordică a secțiunii o casetă cu dimensiunile de 6,16 m/4,50m, iar la 4,70 m sud de aceasta, raportându-ne la materialele descoperite în secțiune, am executat o a doua casetă, marcată în plan cu C 2, cu dimensiunile de 4,92 m/7,48 m/5,10 m (Pl. 18/1, 2)

Pornind de la cantitatea apreciabilă de chirpic, dar și de fragmente ceramice, precum și de la alte material recuperate, am considerat că suntem în fața descoperirii unei noi locuințe, din această cunoscută așezare, respectiv cea de-a 46 a (Pl. 18/1, 2) și a 25 a de suprafață. Pe direcție est-vest, locuința are aproximativ 6,20 m, iar pe nord-sud, aproximativ 4,5 m. Inventarul cel mai bogat s-a găsit în extremitatea estică și la jumătatea de sud a locuinței, materialul arheologic fiind mai rar pe latura de nord, respectiv centru vest. Primele urme materiale au apărut imediat după înlăturarea stratului vegetal și coboară până la - 0,45-0,50 m, cu un strat consistent de chirpic, la adâncimea maximă. Printre materialele arheologice care merită a fi semnalate, chiar în caroul 1/1, am descoperit două fragmente de os, din care unul are urme vizibile de prelucrare, osul de animal fiind secționat în două (Pl. 4/1). În perimetrul caroului 4/4, la adâncimea de -0,30 – 0,40 m, am descoperit un fragment de corn de cerb, cu urme de tăiere, a cărui lungime este de 9 cm (Pl. 4/2). În așezarea de la Bârlad-Valea Seacă, asemenea obiecte au fost extrem de frecvente, surprinzând de multe ori etape din transformarea acestora în componente ale viitorilor piepten². În perimetru locuinței, au mai fost descoperite și alte fragmente osteologice, însă fără urme de prelucrare. O altă piesă, care merită amintită, este, fără îndoială, fragmentul dintr-o cute cu lungimea de 8,7 cm, pe care se poate observa cu ușurință utilizarea ei intensă și îndelungată. Piese similare au mai fost descoperite și în alte așezări și necropole, cum ar fi cele de la Polocin³, Mihălășeni⁴, Bratei⁵, Archiud⁶, Gherăseni⁷, Budești⁸. Rămânând în sfera obiectelor de piatră, trebuie amintite și piesele din piatră poroasă (gresie) care au, aproximativ, forma și dimensiunile unor tălpi de încălțăminte, a căror utilizare, posibil, să fie legată de ascuțirea unor obiecte de fier, de dimensiuni mai mari. Posibil să fie vorba de o cute sau mai multe, de mari dimensiuni (Pl.

² *Ibidem*, p. 324, fig. 32/67, 78.

³ M. Mamalaucă, *Descoperiri din perioada Antichității târzii în Podișul Central Moldovenesc. Necropolele de la Bogdănești-Fălcu, Pogonești și Polocin*, Casa Editorială Demiurg, Iași, 2018, Pl. 210B/48, p. 616.

⁴ Octavian Șovan, *Necropola de tip Sântana de Mureș-Černjachov de la Mihălășeni (județul Botoșani)*, Editura Cetatea de Scaun, 2005, Pl. 143/1.

⁵ L. Bârză, *Continuitatea populației autohtone în Transilvania în secolele IV-V (cimitirul 1 de la Bratei)*. Biblioteca Arheologică, XXI, Ed. Academiei, 1973, Pl. XXXII/14, p. 303.

⁶ C. Gaiu, *Habitat și manifestări rituale în secolul IV p. Chr. la Archiud*, în „Revista Bistriței”, XII-XIII, 1998-1999, fig. VIII/3,9, p. 195.

⁷ Gh. Diaconu, *Așezarea și necropola de la Gherăseni-Buzău (Noi dovezi despre continuitatea populației autohtone de la Dunărea de Jos)*, SCIVA, 28,3,1977, fig. 11/6, p. 444.

⁸ V. Vornic, *Așezarea și necropola de tip Sântana de Mureș-Černjachov de la Budești*, Editura Pontos, Chișinău, 2006, fig. 8/5, p. 316; fig. 15/10-14, p. 323; fig. 39/4, p. 347.

4/5). De altfel, pe una din fețe se pot observa urmele frecării unui/unor obiecte. Piatra (unealta) are lungimea de 25 cm și lățimea maximă de 10 cm, în zona mediană. Alături de această piesă, pe care am reușit chiar să o întregim, mai există alte trei fragmente, desprinse probabil din piese similare (Pl. 4/6, 7). Remarc și o piatră din caroul 4/3, piatră care posibil să fi avut aceeași destinație (Pl. 4/8).

Cea mai interesantă piesă, recuperată din perimetrul locuinței, este un fragment, posibil dintr-o unealtă sau armă de fier, aflat în caroul 4/5, aproape de extremitatea sudică a locuinței. Obiectul are forma aproape pătrată (4x4 cm), iar pe una din laturi se pot observa urme ale unor încercări de ascuțire, urmărindu-se realizarea unui eventual tăiș (Pl. 4/4). La mijloc, piesa are o gaură ușor ovalizată cu Dmax de 1,3-1,4 cm și Dmic de 0,9 cm. Căutând analogii pentru această piesă (unealtă???), nu am găsit nimic asemănător în literatura de specialitate. Unul dintre motivele care ne împiedică să găsim poate fi legat de faptul că piesa este fragmentară, neputându-ne da seama cu exactitate despre ce destinație ar fi avut. Alături de artefactele la care am făcut, până acum, referire, trebuie remarcat și numărul destul de mare de fragmente ceramice, desprinse atât din vase lucrate la roată din pastă fină, cât și din pastă zgrunțuroasă, dar și din vase lucrate cu mâna, din pastă grosieră.

Vom începe prezentarea ceramicii pornind de la fragmentele de vase lucrate la roată din pastă fină. În acest sens, le amintim pe cele descoperite în extremitatea nord-estică a locuinței, chiar în caroul 1, de unde provine fundul, posibil a unei căni lucrate la roată, din pastă fină, de culoare cenușie. Cert este faptul că vasul a avut fundul inelar și nu a fost de foarte mari dimensiuni (Pl. 4/9). Alături de acesta, din aceeași zonă, au mai fost recuperate alte două, de la fundul unor vase cu inel de susținere, vase de culoare cenușiu-cărămizie (posibil să fi provenit de la două castroane) (Pl. 5/1, 2), dar mai pot fi menționate și cele desprinse dintr-un vas mare, de culoare cenușie, și alte 5, din vase lucrate la roată din pastă roșie-cărămizie. Două dintre fragmente desprinse din vase, a căror formă și tipologie este greu de stabilit (Pl. 4/10, Pl. 5/3), și alte trei, desprinse posibil din corpul unor amfore (Pl. 5/4-6). Din aceeași categorie fac parte și fragmentele desprinse din două vase cu buza mult răsfrântă spre exterior (Pl. 5/7, 8), dar și unul de la partea superioară a unui vas cu buza în forma literei T (Pl. 5/10). La acestea mai putem adăuga unul din zona mediană a unui castron (Pl. 6/1), un fragment din buza unei oale (Pl. 6/2), dar și două mânere provenite de la două vase, unul de culoare cenușiu deschis (Pl. 6/3), cu o șanțuire pe mijloc, iar celălalt circular, de culoare cenușiu închis (Pl. 6/6). Merită semnalate și cioburile desprinse din fundul masiv a unui vas (Pl. 6/4-5) și, în același timp, fundul inelar, pronunțat, al unui vas lucrat, de asemenea, la roată, din pastă fină, de culoare cenușiu închis (Pl. 6/7). Un fragment interesant este cel desprins, posibil, dintr-un castron de mari dimensiuni, decorat cu linii punctate, dispuse sub forma unor triunghiuri dreptunghice (Pl. 6/9). Din același perimetru menționăm și un mic fragment, probabil dintr-un castron, lucrat la roată, din pastă fină, cu un strat de angobă de culoare neagră la exterior (Pl. 6/8). Este ușor de remarcat că numărul fragmentelor ceramice desprinse din vase lucrate la roată, din pastă fină cenușie sau roșietică, este destul de mic. Câteva dintre ele ne-au permis reconstituirea parțială a unui vas, respectiv a unei căni de formă bitronconică (Pl. 6/10). Semnalăm prezența și a unui ciob de la partea superioară a unui vas, posibil castron, de dimensiuni mai mari, cu buza mult răsfrântă spre exterior și cu decor constând din mai multe caneluri desfășurate pe circumferința vasului (Pl. 7/4). La cele prezentate până acum, se mai adaugă partea superioară a unui vas lucrat la roată, din pastă fină, de culoare cenușie, cu buza mult răsfrântă spre exterior (Pl. 6/2), fundul unui vas mic de culoare cenușiu închis (Pl. 7/1) și un fragment din zona mediană a unui castron (Pl. 7/3). Alături de cele câteva fragmente semnalate, desprinse din părți diferite ale unor vase, care pot fi cât de cât determinate din punct de vedere tipologic, se mai găsesc alte câteva, provenite din părți ale vaselor care nu ne permit realizarea cu exactitate a unor determinări tipologice. Oricum numărul fragmentelor ceramice, care nu apar în descriere, este sensibil egal cu

numărul fragmentelor descrise.

Alături de fragmentele mai sus amintite există și altele, nu foarte numeroase, desprinse din vase lucrate la roată din pastă zgrunțuroasă, de culoare cenușie, cum ar fi cele de la fundul unor vase, probabil oale (Pl. 7/5, 6, 10), de la buza unui vas de mici dimensiuni (Pl. 7/9), sau din zona mediană a unor vase (Pl. 7/7,8).

Rămânând în sfera ceramicii, cele mai numeroase fragmente, sunt cele provenite din vase lucrate cu mâna din pastă grosieră. În acest sens amintim pe cele provenite de pe latura de sud a locuinței, din caroul 5/3. Este vorba de o oală, de mari dimensiuni, de culoare galben – cărămiziu, fragmentelor provenind din zona mediană a vasului (Pl. 7/11-13). Printre cioburile recuperate există unul care păstrează urmele unei arderi intense, fiind practic zgurificat (Pl. 7/14), ceea ce ne duce cu gândul la un incendiu puternic care a provocat, la un momentdat, distrugerea locuinței. Tot din perimetrul locuințe L 46 au mai fost recuperate alte fragmente din vase lucrate la mână, din pastă grosieră, unul provenind, probabil, dintr-o oală de mici dimensiuni (Pl. 8/1), iar alte cinci din oale de dimensiuni mai mari, toate de culoare cărămizie (Pl. 8/2, 3, 4, 7, 8). Interesant este că, și printre acestea, se regăsește unul aproape zgurificat, posibil în urma unei arderi intense (Pl. 8/6). Fragmente de mari dimensiuni au fost descoperite în același perimetru; este vorba de partea superioară a unei oale (Pl. 8/9) și unul din zona mediană a unui vas (Pl. 8/10). Trebuie amintite în acest context și cele câteva fragmente provenite din caroul 4/3, respectiv din partea de sud a locuinței, unde, alături de mai multe fragmente provenite din vase greu de încadrat tipologic, apar trei de la partea superioară a unor oale, două de dimensiuni medii (Pl. 9/5, 6 de culoare neagră) și una probabil de mari dimensiuni (Pl. 9/7). La acestea se mai adaugă altele, deprinse de la fundul a patru oale, de culoare galbenă cărămizie (Pl. 9/1-4) Pe lângă acestea, au mai fost recuperate alte câteva zeci la care este greu de determinat din ce categorii de vase s-au desprins.

Am lăsat la sfârșit prezentarea a două vase fragmentare, care s-au păstrat mai bine, astfel încât putem să oferim mai multe detalii despre ele. Primul a fost descoperit în extremitatea nord-estică a locuinței, fiind vorba de o oală de mari dimensiuni, lucrată la roată din pastă grosieră de culoare galbenă cărămizie. Am recuperat, aproape în întregime, fundul vasului care are diametrul de aproximativ 17 cm. La baza acestuia, s-a practicat un décor, constând dintr-un brâu realizat prin impresiune, cu unghia, în lutul moale. Înălțimea, atât cât s-a păstrat, este de circa 20 cm, reprezentând probabil cam 1/3 din vas. De asemenea, am recuperat și câteva fragmente de la partea superioară a altei oale, de mari dimensiuni, a cărei buza era prelungă și mult înclinată spre exterior (Pl. 10/2-4). Cu siguranță, în acest caz, avem de-a face cu un vas mare de provizii. Un vas posibil mai mare ca dimensiuni decât cel prezentat anterior a fost descoperit în caroul 4/3, respectiv aproape de marginea sudică a locuinței. Este vorba de o oală de provizi, lucrată cu mâna din pastă grosieră, având nisip cu bobul mare în compoziție. Culoarea este cărămizie cu urme de ardere secundară. Înălțimea, atât cât s-a păstrat, este de 52 de cm, iar fundul este drept (Pl. 10/5, 6). Din nefericire lipsesc, cu desăvârșire, elemente de la partea superioară a acestui interesant vas.

La toate cele enumerate, trebuie adăugată și cantitate, destul de mare, de chirpic.

Locuința 47

După cum arătam mai sus, în suprafața secțiunii S1 la 4,70 m sud de L 46, am descoperit urmele unei noi locuințe de suprafață, aflată la circa 0,37 m adâncime, față de nivelul actual de călcare. Pe latura de vest, primele urme arheologice au apărut la adâncimea de 0,27 m. Locuința are formă dreptunghiulară, cu lungimea de 7 m pe axa N-S și lățimea de 4 m pe axa E-V. Grosimea pereților a fost de aproximativ 0,30-0,35 m. Probabil, fațada locuinței era îndreptată spre est și afirm acest lucru pornind de la faptul că, pe această latură, apar 3 alveolări foarte evidente care ne duc cu gândul că acolo e posibil să fi existat ferestre (Pl. 19/1, 2).

Pentru prezentarea inventarului descoperit în perimetrul locuinței, vom începe cu situația găsită în partea de nord-est, acolo unde, pe lângă o cantitate apreciabilă de resturi de lemn ars, am descoperit și câteva fragmente ceramice, din care două provenind de la vase lucrate la roată din pastă fină, unul de culoare cenușie, iar celălalt de culoare cărămidie (Pl. 11/1, 2). Mai existau câteva cioburi, desprinse dintr-un vas lucrat cu mâna din pastă grosieră. Este vorba de parte superioară a unei oale și de fundul plat și ușor evazat al acesteia (Pl. 11/3, 4). La circa 1,5 m mai jos de latura de est a locuinței, lipită de peretele de nord al acesteia, am descoperit o vatră cu pereții supraînălțați, de formă probabil ovală, cu lungimea de 86 cm, lățimea cuprinsă între 0,15 m și 0,06 m (Pl. 20/1, 2). Tot în apropierea peretelui nordic, au fost surprinse două gropi de formă ovală, prima cu lungimea de 0,98 m și lățimea de 0,6 m, iar cea de-a doua cu lungimea de 1 m și lățimea maximă de 0,62 m. Gropile au avut forma conică, cu gura largă și fundul rotunjit. În interiorul G 1 se aflau bucăți de chirpic, iar în G 2 fragmente de chirpic și bucăți de zgură. În caroiagele 3,4,5/1,2,3 au fost descoperite mai multe fragmente ceramice, din care unul provine de la fundul unui vas lucrat la roată, dintr-o pastă cu mult nisip fin în compoziție, de culoare galbenă cărămidie (Pl. 11/5), alte două desprinse din vase lucrate la roată din pastă zgrunțuroasă Pl. 11/10, 11). Din același perimetru provin și șapte fragmente provenite din vase (oale) lucrate cu mâna, din pastă grosieră, de culoare galbenă cărămidie și cărămidie, cinci dintre ele provenite de la patru funduri de vase (Pl. 11/12-14, 16, 17) și două de la partea superioară a unor oale (Pl. 11/15, 18).

Piesa cea mai importantă din această campanie este un topor de fier, rupt în două părți inegale. Partea cea mai mică, respectiv tăișul toporului, se afla la circa 0,60 m de segmentul principal. Muchia acestuia este rotunjită, lăcașul pentru înmănușare este rotund, păstrând încă urmele cozii de lemn, iar gura și tăișul sunt ascuțite. Lungimea piesei este de 14,5 cm, lățimea maximă la cap este de 3,9 cm, înălțimea lamei de 3,9 cm, iar înălțimea piesei de 3,2 cm. (Pl. 12/1-4). Din nefericire, toporul se află într-o stare de conservare precară. Asemenea piese sunt destul de rare, una asemănătoare provenind din necropola de la Târgșor⁹ O altă piesă interesantă este fusaiola recuperată din caroul 5/1, piesă obținută prin șlefuirea unui ciob dintr-un vas de culoare roșie. Fusaiola este ușor concavă și are un orificiu pe mijloc. Diametrul mare este de 3,3 cm, diametrul mic de 2,9 cm, iar grosimea 0,6 cm (Pl. 12/5-6). Piese asemănătoare au fost descoperite și în alte situri arheologice, cum ar fi: Bârlad-Valea Seacă¹⁰, Polocin¹¹, Independența¹², Albiș¹³, Lețcani¹⁴ Interesante sunt și cele patru fragmente de os arse, ele practic s-au pietrificat în urma contactului cu focul (Pl. 11/6-9).

Din ultima treime a peretelui de nord-nord-vest al locuinței au fost recuperate, de asemenea, o serie de artefacte, cum ar fi fragmente de la fundul unor oale lucrate cu mâna, din pastă grosieră, de culoare cărămidie-negricioasă (Pl. 13/1, 2), interesante fiind și cele trei desprinse din corpul unor amfore de culoare roșie cărămidie (Pl. 13/4-6). La acestea se mai adaugă două cioburi de la fundul a două vase lucrate la roată, din pastă zgrunțuroasă, de culoare cenușie (Pl. 7-8). La capitolul vase ceramice lucrate cu mâna, din pastă grosieră, amintim și o cătuie, aproape completă, de formă tronconică, cu fundul drept și toarta masivă, neperforată. Decorul vasului se rezumă la urme de impresiuni realizate în lutul moale, pe fundul acestuia. O piesă asemănătoare provine din bordeiul B 8, din așezarea de la Bârlad-Valea Seacă¹⁵.

⁹ Gh. Diaconu, *op. cit.*, Pl. XVII, p. 167.

¹⁰ V. Palade, *op. cit.*, fig. 158/3, p. 493.

¹¹ M. Mamalaucă, *op. cit.*, Pl. 203/3, p. 609; Pl. 232/57, p. 638.

¹² B. Mitrea, C. Preda, *Necropole din secolul al IV-lea e.n. în Muntenia*, Ed. Academiei RSR, București, 1966, fig. 117/3, p. 285

¹³ Z. Szekely, *Așezarea culturii Sântana de Mureș-Cerneahov de la Albiș (Com. Cernat, jud. Covasna)*, în „Cumidava”, XXX, 1945, fig. 9, p. 40.

¹⁴ C. Bloșiu, *Necropola din secolul al IV-lea de la Lețcani (jud. Iași)*, în *ArhMold*, VIII, 1975, fig. 33/5, p. 270.

¹⁵ V. Palade, *op. cit.*, fig. 31/18, p. 316.

Înălțimea piesei este de 5,5 cm, diametrul gurii de 11,4 cm, iar cel al fundului de 6 cm.

Cele mai interesante, din acest areal, sunt două piese, poate contragreutăți, una fragmentară și cealaltă aproape întreagă. Piesa mai completă este de formă aproape ovală, cu L – 21 cm, l max. - 11 cm și l min. - 9 cm. Pe mijloc piesa este prevăzută cu un orificiu ovalizat cu Dm 3 cm și D_M 4 cm. Gaura practică nu străpunge piesa dintr-o parte în cealaltă. Partea din spate a acesteia este aproape dreaptă, fiind prevăzută, în mijloc, cu o altă gaură, de această dată mai puțin adâncă, de doar 4 cm, și cu diametrul de 2,1 cm (Pl. 14/1-4). În apropierea acesteia se mai afla un fragment dintr-un obiect similar (Pl. 14/5-6). Cele două artefacte se pare că au fost realizate din pământ învelit într-un strat de lut, ulterior fiind arse uniform. Utilitatea lor este greu de stabilit, probabil au fost folosite drept greutăți, poate pentru războiul de țesut, s-au poate au fost parte dintr-un dispozitiv, pe care, în acest moment, nu reușim să ni-l imaginăm. Tot în zona de nord-nord-vest a fost descoperită o cantitate apreciabilă de cărbune, rezultat în urma unei arderi intense, precum și mult chirpic.

Din centrul locuinței, carourile 4, 5, 6/1-7, au fost recuperate o serie de artefacte, însă într-o cantitate mult mai mică. Fragmentele ceramice sunt destul de puține și foarte mărunțite. Amintim cele câteva cioburi din vase lucrate la roată din pastă fină. După dimensiunile acestora, cred că avem de-a face cu resturile din vase de culoare cenușie (Pl. 15/2, 3, 5, 7), la care se adaugă alte fragmente, desprinse din zone care nu spun nimic legat de tipologia vasului. La aceste materiale se adaugă cinci fragmente desprinse din vase lucrate la roată din pastă zgrunțuroasă, două de la fundul unor vase (Pl. 15/8-9), două de la buza posibil a unor oale sau castroane, unul de culoare neagră (Pl.15/11), iar celălalt de culoare cenușie (Pl. 15/10). Alături de acestea se mai aflau fragmente din zona mediană a unui vas lucrat, de asemenea, din pastă zgrunțuroasă (Pl. 15/14). Au mai fost recuperate alte câteva cioburi din vase lucrate la roată, din pastă fină de culoare roșie cărămizie. Posibil ca două dintre ele să provină din corpul a două amfore (Pl. 15/12-13), iar alte două, din corpul, posibil, a unor castroane (Pl. 15/4-5). Alături de acestea se mai adaugă câteva fragmente desprinse de la partea superioară a unor vase lucrate cu mâna din pastă grosieră (Pl. 16/1-3), dar și altele, din zona mediană a unor vase de dimensiuni mari. Piesa cea mai importantă, din zona centrală a locuinței, este un fragment dintr-o cute cu L – 8,7 cm și l min. 1,7 cm, iar l max. 2,9 cm. Piesa este aproape identică cu cea descoperită în L 46. Trebuie remarcat că, în acest perimetru, se aflau destul de multe oase cu urme de ardere, unele provenind din coarne de cerb, altele scheletul unor animale (Pl. 16/4).

Din ultimele carouri, de pe latura de sud a locuinței, de la est la vest, au fost recuperate alte câteva artefacte. Remarcăm prezența unor fragmente din vase lucrate la roată, din pastă fină de culoare cenușie, respectiv din corpul a trei castronele (Pl. 16/5, 6, 8) și trei de dimensiuni mai mari, desprinse din corpul unor oale sau castroane (Pl. 16/9-11). La acestea se adaugă și un ciob din fundul inelar al unui vas (Pl. 16/7). În perimetrul locuinței am descoperit și o parte dintr-un vas lucrat la roată din pastă zgrunțuroasă de culoare neagră (Pl. 16/17), dar și câteva cioburi din vase lucrate la roată din pastă fină de culoare cărămizie, cum ar fi un fund de vas (Pl. 16/13), cioburi din zona mediană a unor vase (Pl. 16/14-15) și chiar două fragmente din corpul a două amfore (Pl. 16/12, 18). Mai numeroase sunt fragmentele din vase lucrate cu mâna din pastă grosieră. Posibil să fie vorba de mai multe oale de mari dimensiuni (Pl. 17/1-5). Interesantă este bucata dintr-un os, pe care se observă cu ușurință încercările de secționare, fiind vorba de două tăieturi, una mai profundă, cuprinzând aproximativ jumătate din circumferință, și una mai superficială, pe mijlocul acestuia (Pl. 17/12).

Din perimetrul secțiunii, dincolo de suprafața casetelor, au mai fost descoperite câteva fragmente ceramice, provenite din vase lucrate la roată, din pastă fină cenușie, printre care remarcăm fundul unui vas cu suport inelar (Pl. 17/8), o toartă masivă (Pl. 17/7), buza unui vas (Pl. 17/9). A fost decoperit și fundul, posibil, unei oale lucrate la roată din pastă zgrunțuroasă (Pl. 17/10). Din afara L 47, am recuperat un fragment de corn de cerb, pe care se pot observa

urme clare de prelucrare la unul din capete (Pl. 17/11).

Concluzii

Continuarea cercetării în așezarea de la Bârlad-Valea Seacă considerăm că reprezintă o întreprindere extrem de importantă, care a pornit, în primul rând, de la convingerea autorului descoperirii sitului că, în urma campaniilor derulate pe parcursul a aproximativ 15 ani, nu a realizat cercetarea în întregime a așezării. Prin descoperirea celor două locuințe, am reușit să confirmăm presupunerea acestuia. Astfel, este cert faptul că așezarea continua spre partea de sud. Sigur, această descoperire nu va schimba cu nimic concluziile cercetării derulate pe parcursul a aproape două decenii, dar are meritul de a veni cu unele mici completări la ceea ce cunoașteam legat de marea așezare din epoca migrațiilor, de la Bârlad Valea Seacă. Niciuna din cele două noi locuințe nu a jucat rolul unor ateliere de confecționat piepteni, așa cum sunt foarte multe în perimetrul sitului, dar în amândouă au fost descoperite artefacte care vorbesc de practicarea acestui meșteșug în așezare. În acest sens, sunt elocvente resturile de corn de cerb pe care se pot observa urmele unor intervenții.

În perimetrul celor două locuințe au fost descoperite o serie de artefacte din aceeași categorie cu cele recuperate din celelate 45 de locuințe cercetate de regretatul arheolog. Aș aminti aici cutele, fusaiole obținute din prelucrarea unui fragment ceramic provenit dintr-un vas lucrat la roată, din pastă roșie, fragmente de corn de cerb prelucrate, chiar și bucăți de os, provenite de la diverse animale, care au urme de prelucrare. Printre piesele cele mai interesante sunt cele două obiecte de fier, unul provenit din L 46 a cărui destinație este destul de greu de stabilit, iar cel de-al doilea este toporul, aproape întreg, decoperit în L 47. În epocă, acest gen de artefact este destul de rar întâlnit, unul similar, după cum arătăm, provine din necropola de la Târgșor. Două piese, de asemenea interesante, sunt cele care provin din L 47, una fiind fragmentară. Sunt două piese puțin mai aparte, în literatura de specialitate negăsind similitudini. Posibil să fie vorba de două greutăți folosite la războiul de țesut, dar posibil să fi avut și altă destinație.

Este ușor de observat că, din inventarul celor două locuințe, nu lipsesc nici fragmentele ceramice, acestea provenind din toate categoriile de vase, respectiv lucrate la roată, din pastă fină, de culoare cenușie, cărămizie, roșiatice sau neagră, din vase lucrate la roată, din pastă zgrunțuroasă, în mare majoritate de culoare cărămizie, și fragmente desprinse din vase lucrate cu mâna, de cele mai multe ori din pastă grosieră. Având, însă, în vedere că cioburile recuperate sunt extrem de fărâmițate, de cele mai multe ori de mici dimensiuni, nu am făcut trimiteri la categoriile tipologice din care acestea s-au desprins. Fără îndoială, la această categorie sunt extrem de interesante fragmentele din cele două sau chiar trei vase, de mari dimensiuni, vase care, probabil, au fost folosite la depozitarea produselor.

Materialul arheologic descoperit, chiar dacă, în ceea ce privește ceramic, nu am încercat plasarea în cadrul unor tipologii a fragmentelor ceramice, ne îndreptățește să considerăm că cele două locuințe, care au făcut obiectul acestui studio, pot fi plasate, din punct de vedere cronologic și cultural, fără teama de a greși, în perioada secolului IV d. Chr., în aria culturii Sântana de Mureș-Černjachov, adăugându-se astfel la cele 45 de locuințe, din care 25 de suprafață, cercetate cu mulți ani în urmă de arheologul Vasile Palade. Merită ca, în anii viitori, investigațiile să continue astfel încât atât de importantul sit arheologic de la Bârlad-Valea Seacă să poată fi cunoscut în integralitatea lui.

Bibliografie

- L. Bârză 1973: Bârză, L. *Continuitatea populației autohtone în Transilvania în secolele IV-V (cimitirul 1 de la Bratei)*. Biblioteca Arheologică, XXI, , Ed. Academiei, 1973, Pl. XXXII/14, p. 303.
- C. Bloșiu 1975: Bloșiu C., *Necropola din secolul al IV lea de la Lețcani (jud. Iași)*, în ArhMold, VIII, 1975, fig. 33/5, p. 270.
- Gh. Diaconu 1977: Diaconu Gh., *Așezarea și necropola de la Gherăseni-Buzău (Noi dovezi despre continuitatea populației autohtone de la Dunărea de Jos)*, SCIVA, 28,3,1977, fig. 11/6, p. 444.
- C. Gaiu 1998-1999: Gaiu C., *Habitat și manifestări rituale în secolul IV p. Chr. la Archiud*, în „Revista Bistriței”, XII-XIII, 1998-1999, fig. VIII/3,9, p. 195.
- V. Palade 2004: Palade V., *Așezarea și necropola de la Bârlad Valea-Seacă (sfârșitul sec. al III-lea – a doua jumătate a secolului al V-lea)*, Ed. Arc 2000, București, 2004, p. 11-13.
- M. Mamalaucă 2018: Mamalaucă M., *Descoperiri din perioada Antichității târzii în Podișul Central Moldovenesc. Necropolele de la Bogdănești-Fălciu, Pogonești și Polocin*, Casa Editorială Demiurg, Iași, 2018, Pl. 210B/48, p. 616.
- B. Mitrea, C. Preda 1966: Mitrea B., Preda C., *Necropole din secolul al IV lea e.n. în Muntenia*, Ed. Academiei RSR, București, 1966, fig. 117/3, p. 285
- Z. Szekely 1945: Szekely Z., *Așezarea culturii Sântana de Mureș-Cerneahov de la Albiș (com. Cernat, jud. Covasna)*, în „Cumidava”, XXX, 1945, fig. 9, p. 40.
- O. Șovan 2005: Șovan O., *Necropola de tip Sântana de Mureș-Černjachov de la Mihălășeni (județul Botoșani)*, Editura Cetatea de Scaun, 2005, Pl. 143/1.
- V. Vornic 2006: Vornic V., *Așezarea și necropola de tip Sântana de Mureș-Černjachov de la Budești*, Editura Pontos, Chișinău, 2006, fig. 8/5, p. 316; fig. 15/10-14, p. 323; fig. 39/4, p. 347.

Lista figurilor

- Pl. 1. Ortofotoplan Bârlad-Valea Seacă și hartă geomagnetică cu anomaliile identificate.
- Pl. 2. Plan de săpătură Bârlad-Valea Seacă 2018.
- Pl. 3. 1-2 Situl arheologic de la Bârlad Valea-Seacă. Aspect general.
- Pl. 4. 1 os prelucrat, 2 corn cerb prelucrat, 3 cute, 4 obiect din fier, 5-8 cute, 9-10 ceramică lucrată la roată.
- Pl. 5. 1-10 frag. ceramice din vase lucrate la roată din pasta fină de culoare cenușie și roșie cărămizie.
- Pl. 6 1-9 fragmente ceramice din vase lucrate la roată din pasta fină, 10 frag. Cană.
- Pl. 7. 1-4 frag. din vase lucrate la roată din pasta fină, 5-8, 9-10 frag. din vase lucrate la roată din pasta zgr., 11-14 frag. din vase lucrate cu mâna.
- Pl. 8. 1-5,7-10 frag. din vase lucrate cu mâna, 6 frag. vitrificat din vas lucrat cu mâna.
- Pl. 9. 1-6 frag. din vase lucrate cu mâna.
- Pl. 10 1-5 frag. din vase de mari dimensiuni lucrate cu mâna.
- Pl. 11. 1-2, 9 ceramică lucrată la roată din pastă fină, 5-8 frag. os trecute prin foc, 10-11 ceramică lucrată la roată din pastă zgr., 3-4, 12-18 ceramică lucrată cu mâna.
- Pl. 12. 1-4 topor fier, 5-6 fusaiolă.
- Pl. 13. 1-2 ceramică lucrată cu mâna, 3-6 fragmente amfore, 7-8 ceramică lucrată la roată din pastă zgr., 9 cățuie.
- Pl. 14. 1-6 piese din pământ ars.
- Pl. 16. 1-3 ceramică lucrată cu mâna, 4 fragmente de oase și corn de cerb trecute prin foc, 5-11, 13-15 ceramică lucrată la roată din pastă fină, 12, 16 frag. amfore, 17 frag. ceramic lucrat la roată din pastă zgr.
- Pl. 17. 1-5 ceramică lucrată cu mâna, 6-10 ceramică lucrată la roată din pastă fină, 11 corn de cerb prelucrat, 12 os prelucrat.
- Pl. 18. 1-2 Aspecte generale L 46
- Pl. 19 1-2 Aspecte generale L 47
- Pl. 20 Vatră din L. 47

THE ARCHAEOLOGICAL RESEARCH OF THE 4TH CENTURY AD SETTLEMENT FROM BÂRLAD VALEA-SEACĂ/ DRY VALLEY (2018 CAMPAIGN)

In 1959, the late archaeologist Vasile Palade identified the settlement from Bârlad Valea – Seacă (Dry Valley), during some field researches, and later, following other researches, he realized that he made a huge discovery, namely revealing of a large craft center used to process antlers. From 1967 to 1986, he carried out several research campaigns that eventually led to the discovery of 24 surface dwellings, 21 huts/workshops, 10 household annexes, 12 hearths placed outside the dwellings, 8 spots for outdoor activities, 23 cult pits, 18 household pits and two ceramic pottery kilns. Also from 1972 to 1975 interventions in the settlement took place at the same time with the research of its related necropolis that was discovered by chance, in 1971.

It is interesting to mention that, by the moment the author ended his archaeological research in 1986, he was convinced that the settlement was not thoroughly researched, and it could provide other information.

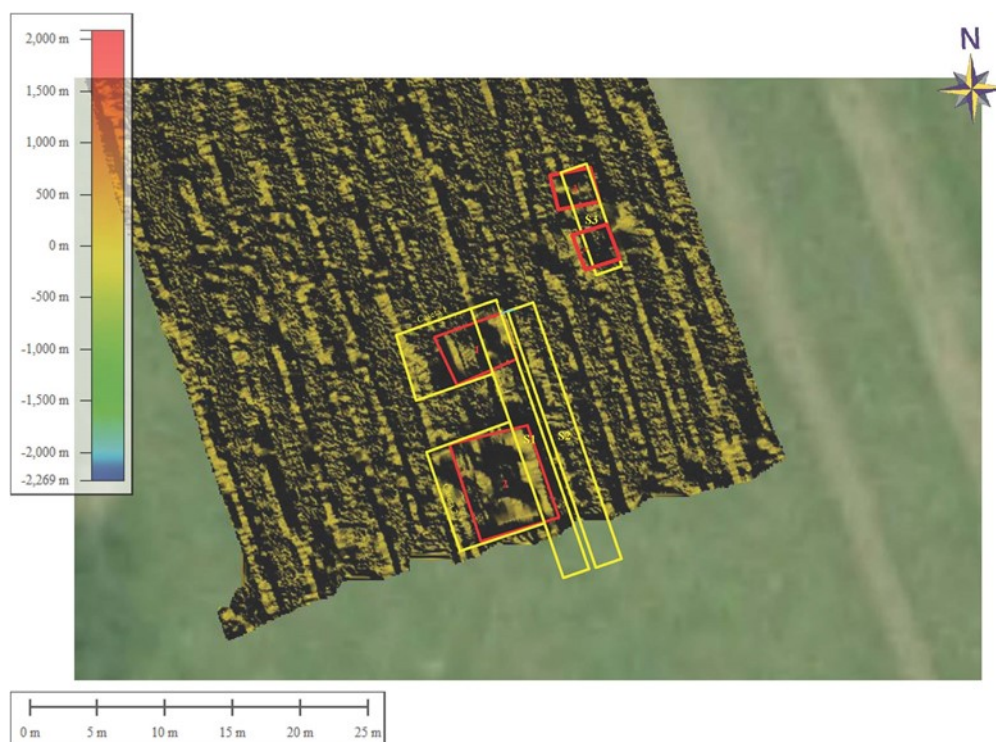
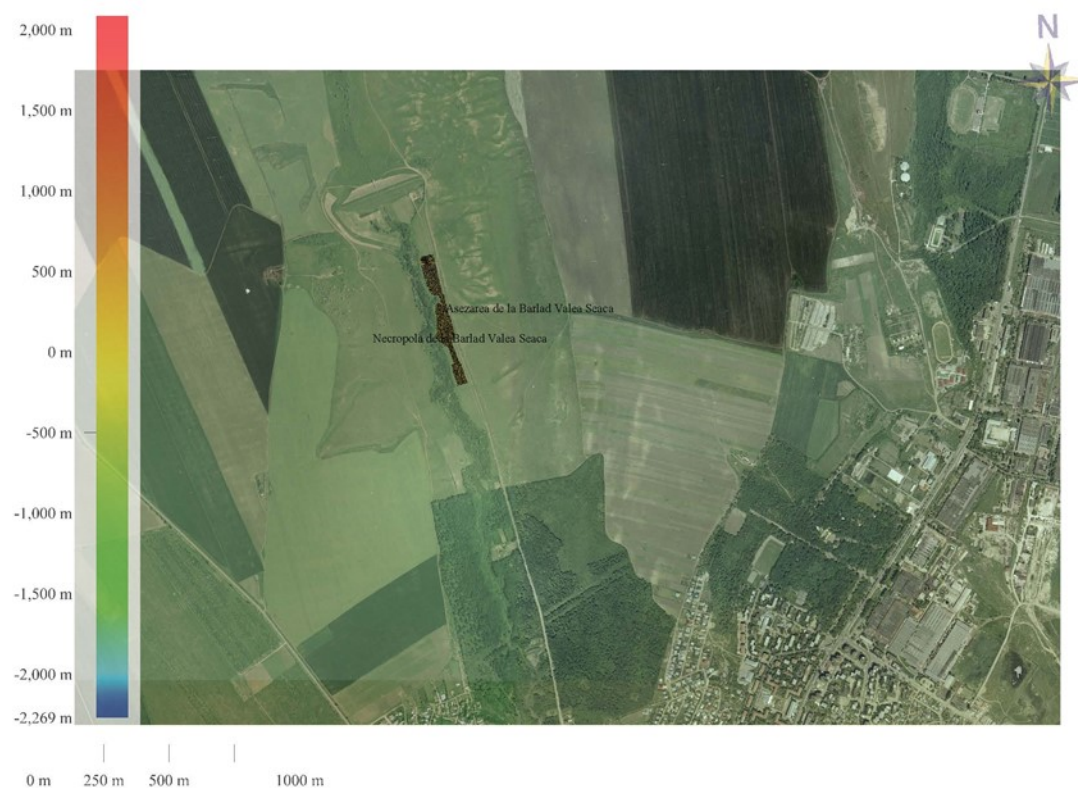
In 2018, starting from the archaeologist Vasile Palade's assumption, we decided to resume the research, in the unexplored place, initiating a diagnostic operation with the help of the Arheoinvest Platform, from 'Al. I. Cuza' University of Iași. Following the investigation, we drew two sections with a length of 20 m and a width of 2 m, and from the first spade wedge in the perimeter of S1, adobe traces were found, and this fact could indicate the presence of a possible dwelling in the area. Furthermore, we delimited a grid, with the dimension of 6.16 m / 4.50 m, in the northern extremity of the section, and at 4.70 m south of it, we fixed a second grid, due to materials discovered in the first place. The second grid was marked with C 2 in plan, with the dimensions of 4.92 m / 7.48 m / 5.10 m.

Starting from a significant quantity of the adobe traces, ceramic fragments and other materials recovered, we considered that a new discovery from this settlement is about to be revealed, respectively the 46th dwelling.

By this fact, south of L 46, traces of a new surface dwelling were discovered, located at a depth of about 0.37 m, compared to the surface soil. On the west side, the first archeological traces were revealed at a depth of 0.27 m. The dwelling had a rectangular shape, with a length of 7 m on the N-S axis, and a width of 4 m on the E-W axis. The thickness of the walls was about 0.30-0.35 m.

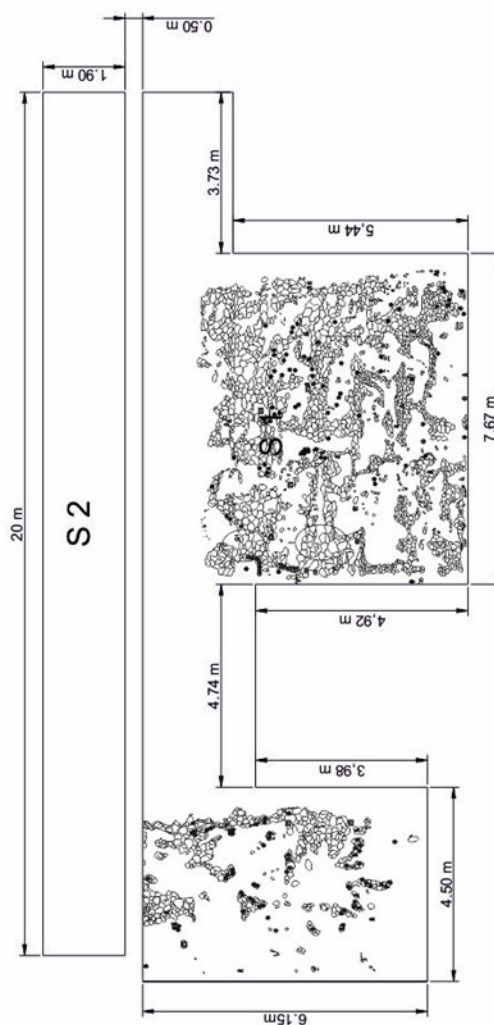
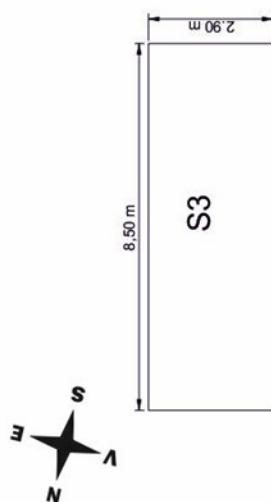
The inventory of the two dwellings contained ceramic fragments of all categories of wares: wheel-made pots from soft paste (grayish, brick-red, reddish or black color), wheel-made pots from lumpy paste (mostly brick-red color), and fragments of handmade pots from coarse paste. Beside these fragments other artifacts were found, such as an iron axe and a few loom weights.

Discovering the two dwellings, we managed to confirm the author's assumption related to the great settlement from Bârlad Valea – Seacă (Dry Valley). It was certain that the settlement extended further east. Even though, the discovery had no aim to change the conclusion of the research carried out over almost two decades, but, in addition, it has the merit to provide new information related to the great settlement of the migration age from Bârlad Valea – Seacă (Dry Valley).



Pl. 1. Ortofotoplan Bărlad-Valea Seacă și hartă geomagnetică cu anomaliile identificate.

Bârlad-Valea Seacă
Scara: 1/100
2018



LEGENDA

- Fragment ceramic
- ☞ Chirpic
- ☠ Os
- ☠ Obiect metalic (topor)
- Cărbune
- ⊗ Zgură
- ⊙ Valtră
- ☑ Piatră
- ☞ Corn de cerb
- ☞ Cenușă
- G1, G2 Groapă

Pl. 2. Plan de săpătură Bârlad-Valea Seacă 2018.

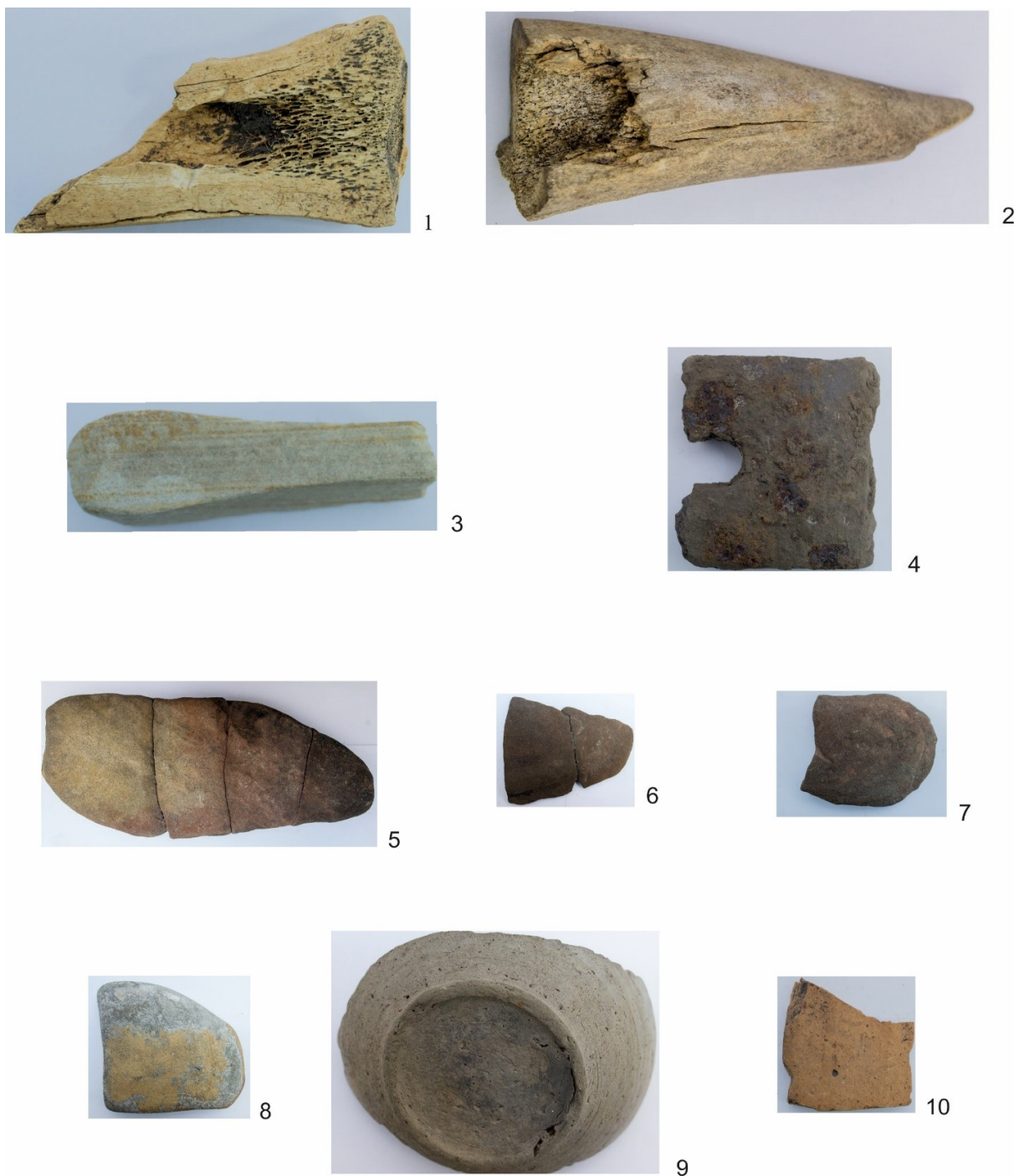


1



2

Pl. 3. 1-2 Situl arheologic de la Bârlad Valea-Seacă. Aspect general.



Pl. 4. 1 os prelucrat, 2 corn cerb prelucrat, 3 cute, 4 obiect din fier, 5-8 cute, 9-10 ceramică lucrată la roată.



1



2



3



4



5



6



7



8



9



10

Pl. 5. 1-10 frag. ceramice din vase lucrate la roată din pasta fină de culoare cenușie și roșie cărămizie.



1



2



3



4



5



6



7



8



9



10

Pl. 6 1-9 fragmente ceramice din vase lucrate la roată din pasta fină, 10 frag. cană.



1



2



3



4



5



6



8



7



10



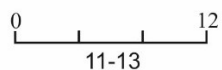
11



12



13

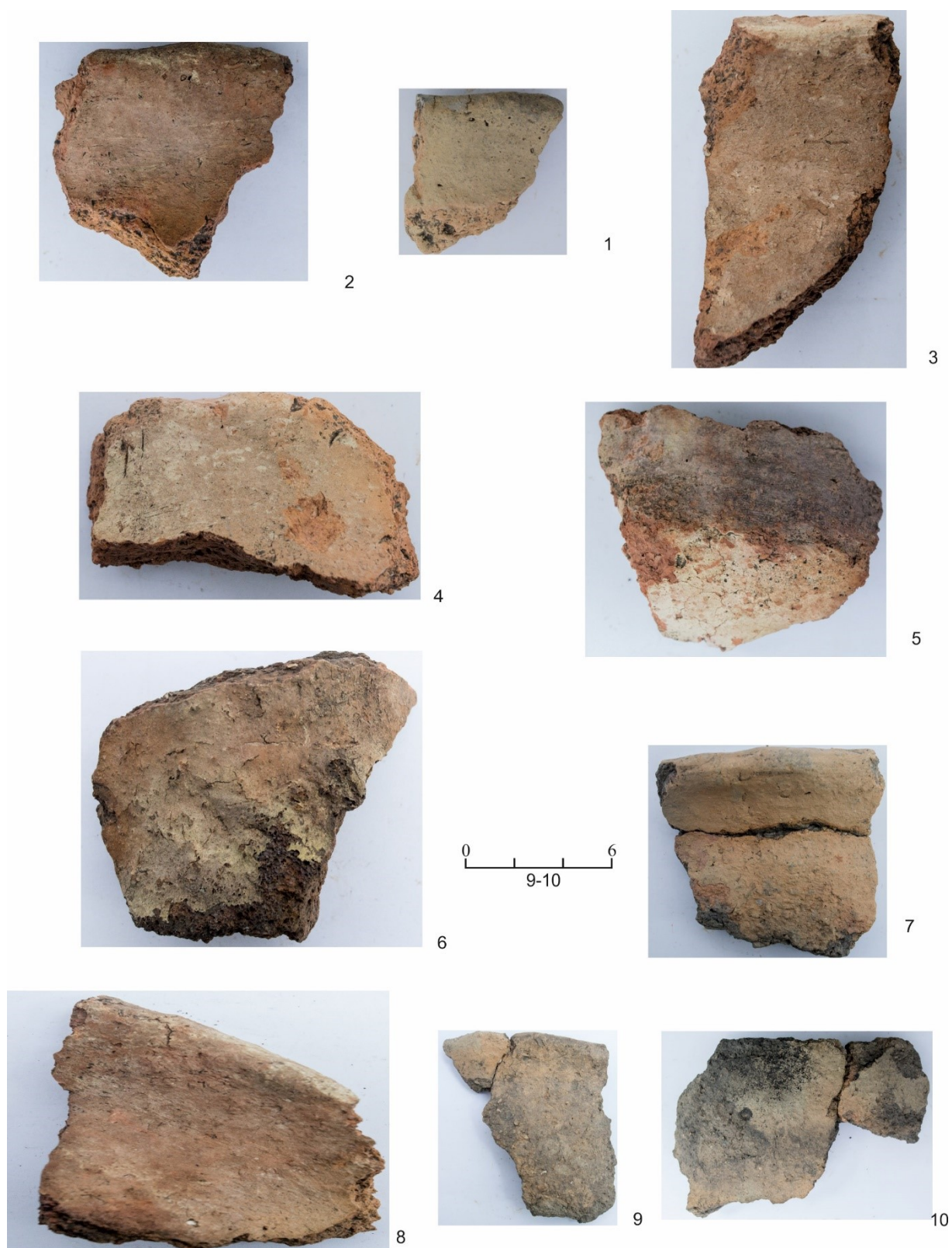


9



14

Pl. 7. 1-4 frag. din vase lucrate la roată din pasta fină, 5-8, 9-10 frag. din vase lucrate la roată din pasta zgr., 11-14 frag. din vase lucrate cu mână.



Pl. 8. 1-5,7-10 frag. din vase lucrate cu mâna, 6 frag. vitrificat din vas lucrat cu mâna.



1



2



4



3



7



5



6

Pl. 9. 1-6 frag. din vase lucrate cu mâna.



1



2



3



4

0 12
2-4



5

0 18
4-5



4

Pl. 10 1-5 frag. din vase de mari dimensiuni lucrate cu mână.



Pl. 11. 1-2, 9 ceramică lucrată la roată din pastă fină, 5-8 frag. os trecute prin foc, 10-11 ceramică lucrată la roată din pastă zgr., 3-4, 12-18 ceramică lucrată cu mâna.



1



2



3



4

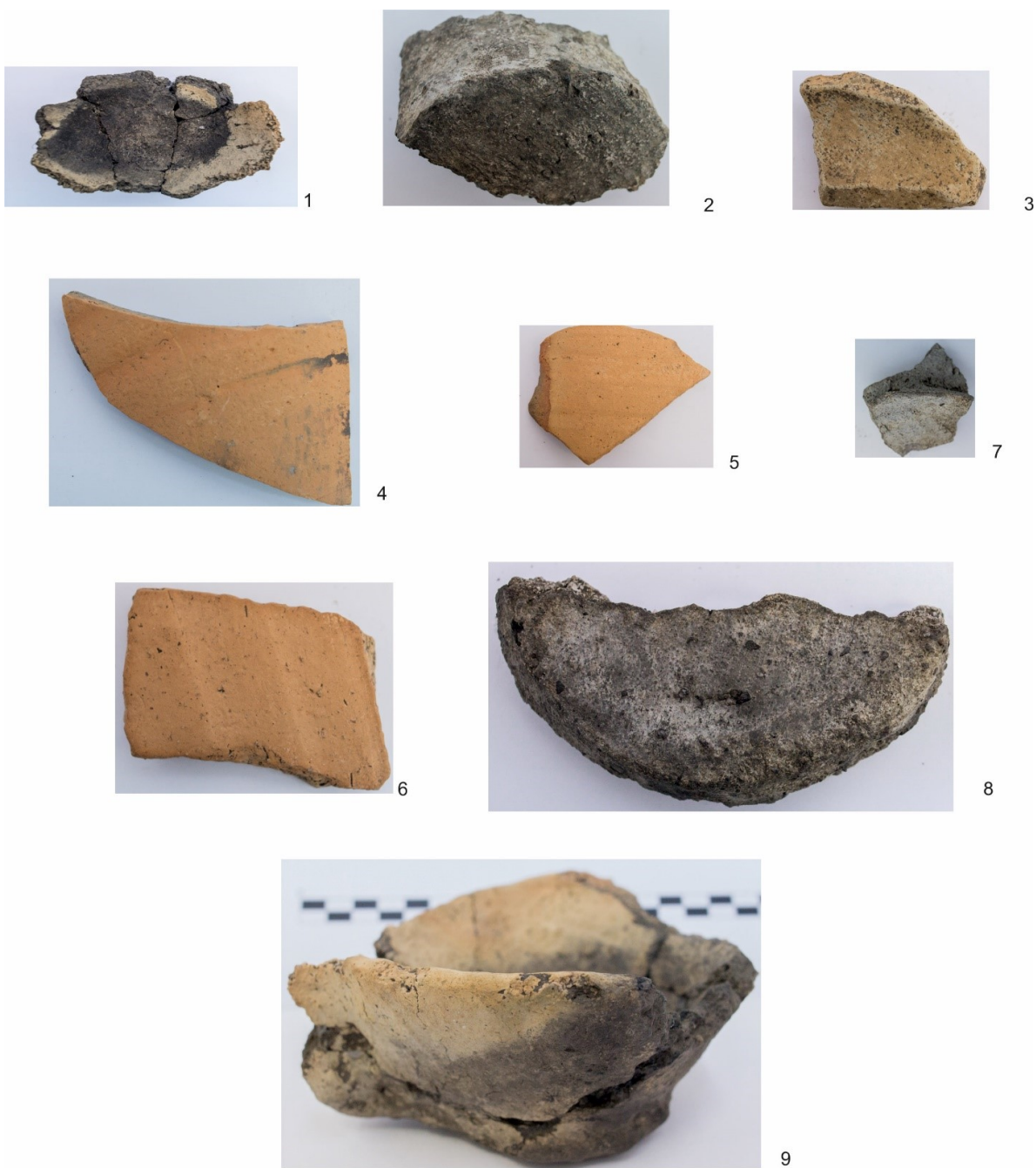


5



6

Pl. 12. 1-4 topor fier, 5-6 fusaioală.



Pl. 13. 1-2 ceramică lucrată cu mâna, 3-6 fragmente amfore, 7-8 ceramică lucrată la roată din pastă zgr., 9 cățuie.



1



2



3



5



4



6

Pl. 14. 1-6 piese din pământ ars.



Pl. 16. 1-3 ceramică lucrată cu mâna, 4 fragmente de oase și corn de cerb trecute prin foc, 5-11, 13-15 ceramică lucrată la roată din pastă fină, 12, 16 frag. amfore, 17 frag. ceramic lucrat la roată din pastă zgr.



Pl. 17. 1-5 ceramică lucrată cu mână, 6-10 ceramică lucrată la roată din pastă fină, 11 corn de cerb prelucrat, 12 os prelucrat.



1



2

Pl. 18. 1-2 Aspecte generale L 46.



1



2

Pl. 19. 1-2 Aspecte generale L 47.



1



2

Pl. 20 Vatră din L. 47.