

LOCUIREA COȚOFENI DE LA CUINA TURCULUI-DUBOVA.

O NOUĂ IMAGINE

Adina BORONEANȚ*

Keywords: Coțofeni, Early Bronze Age, Iron Gates, new information

Introducere

Cercetările arheologice determinate de construcția barajului și hidrocentralei de la Porțile de Fier I au dus la descoperirea și cercetarea a peste 100 de situri arheologice, în cel puțin zece dintre ele fiind documentate și urme de locuire atribuite culturii Coțofeni¹. Între acestea, se numără și adăpostul sub stâncă de la Cuina Turcului (44°35'30"N, 22°15'33"E, comuna Dubova, județul Mehedinți – Fig. 1), cu cele două părți ale sale, cunoscute drept *Adăpostul Mare* și *Adăpostul Mic*. Localizat în coasta Ciucarului Mare, adăpostul se afla la 60 m altitudine absolută și la numai 12 m față de Dunăre, distanța dintre cele două adăposturi fiind de cca 20 m.

Cercetările au avut loc între 1964 și 1969, zona fiind inundată în 1972. În 1964, cercetarea s-a desfășurat sub coordonarea lui C. S. Nicolăescu-Plopșor, din colectiv făcând parte Vasile Boroneanț, Ștefan Roman și Mișu Davidescu. Săpăturile arheologice (secțiunile S1-S4, Fig. 3) s-au concentrat în partea din fund și centru a Adăpostului Mare (S2-S4) și în partea din față a Adăpostului Mic (S1), documentația păstrată fiind reprezentată de trei carnete de săpătură semnate de cei trei membri ai colectivului din 1964, precum și de șapte planuri (un plan general, trei profiluri ale secțiunii S2 și unu al S4 și două grunduri parțiale cu S3). Între 1965-1969, cercetarea a fost condusă de A. Păunescu, documentația de șantier păstrată fiind reprezentată de un carnet de șantier, șapte planuri cu diverse profiluri ale secțiunilor/casete cercetate și un plan general (cu redenumirea secțiunilor din 1964 de către A. Păunescu: SI = S4 (1964), SII = S3 (1964), SIII = S2 (1964). S1 din 1964 nu apare în acest plan²) (Fig. 2).

Stratigrafia sitului (Fig. 5,6,15), stabilită de către echipa lui C. S. Nicolăescu Plopșor, în 1965³ și detaliată de A. Păunescu,⁴ consta în două orizonturi epipaleolitice/mezolitice, trei niveluri

* Institutul de Arheologie Vasile Pârvan, str. Henri Coandă 11, București, e-mail:boo30@gmail.com.

¹ Bujor, Expectatus, Comșa Eugen, Lazarovici Gheorghe, *Descoperirile din epoca neolitică și din epoca de tranziție*, în „Atlasul Complex «Porțile de Fier»”, Editura Academiei R.P.R., București, 1972, p. 78.

² Adina Boroneanț, *Aspecte ale tranziției de la mezolitic la neoliticul timpuriu în zona Porțile de Fier*, Museum Banaticum Timesiense, *Bibliotheca Historica et Archaeologica Banatica*, LII, Editura Mega, Cluj-Napoca, 2012.

³ Constantin Nicolăescu-Plopșor, Mișu Davidescu, Ștefan Roman, Vasile Boroneanț, *Cercetările arheologice de la Cazane*, în SCIV, 16,2, 1965, p. 407-441; Constantin Nicolăescu-Plopșor, Expectatus Vasile Bujor, Boroneanț, Eugen Comșa, Nicolae Constantinescu, Petre Diaconu, Sebastian Morintz, Alexandru Păunescu, Gheorghe Popilian, Petre Roman, *Rezultatele arheologice din zona Porților de Fier*, în *Comunicări*, Seria Arheologică, IV, Craiova, 1968, p. 3-58.

⁴ Alexandru Păunescu, *Evoluția uneltelor de piatră cioplită descoperite pe teritoriul României*, Editura Academiei R.S.R., București, 1970; *Idem*, *Cercetările arheologice de la Cuina Turcului Dobova*, în „Tibiscus”. Istorie, 5, Volum închinat celei de-a 60 aniversări a Unirii, 1978, p. 11-56; *Idem*, *Paleoliticul și mezoliticul din spațiul cuprins între Carpați și Dunăre*, București, Editura „Agir”, 2000.

atribuite neoliticului timpuriu, un nivel aparținând epocii timpurii a bronzului, unul atribuit Hallstatt-ului timpuriu, iar din stratul de la suprafață au fost culese materiale arheologice amestecate, aparținând epocilor Latène, romană târzie, medievală timpuriu și târzie.

I. Locuirea Coțofeni de la Cuina Turcului în publicații anterioare Adăpostul Mare

Locuirea Coțofeni (având max. 0,90 m grosime) suprapunea direct nivelul neolitic timpuriu, fiind observate două niveluri (I și II) a căror separare a fost făcută pe baza existenței unor vetre de foc, dar fără a se oferi detalii asupra acestora⁵. Nu se menționează existența altor tipuri de complexe arheologice.

Resturile faunistice proveneau de la ovicaprine, bovine și porcine, fără referire la posibile specii sălbatice. Acestora li se adaugă oase de pește, valve de scoici și cochilii de melci, din nou fără referire la specii.

În afara ceramicii, locuirea este descrisă ca fiind săracă în alte categorii de materiale arheologice⁶. Două fragmente ceramice Coțofeni sunt ilustrate de C. S. Nicolăescu-Plopșor și colab., în 1965 (p.410, Fig. 2/2,3). Primele discuții asupra ceramicii au fost inițiate de V. Boroneanț (1966, 1968) cu referire la fragmente de tip Kostolac și Vučedol descoperite în depunerea Coțofeni. Lucrarea din 1966 descrie speciile ceramice (decorată și nedecorată), calitatea și compoziția pastei, tratamentul suprafeței, formele și decorul fragmentelor ceramice de tip Kostolac. Sunt ilustrate fotografic 29 de fragmente ceramice decorate⁷. În lucrarea din 1968, V. Boroneanț tratează ceramica de tip Vučedol de la Cuina Turcului și Peștera Veterani împreună, cu referiri la generale la culoare, finisaj, forme și decor. Sunt ilustrate șase fragmente Vučedol decorate de la Cuina Turcului⁸.

O referire directă la unele tipuri ceramice de tip Coțofeni a fost făcută de P. Roman (1976), fiind ilustrate prin desen două forme ceramice. O descriere generală legată de compoziția pastei, formele ceramice și decorul acestora se regăsește în A. Păunescu 1978, p. 46. Este descris decorul caracteristic ceramicii de tip Kostolac și al celei de tip Vučedol. Sunt ilustrate fotografic 19 fragmente ceramice decorate de tip Kostolac (Fig. 22/1-19), „14 fragmente ceramice (buze de vase și toartă, decorate), din stratul Coțofeni” (Fig. 23) iar prin desen 12 „fragmente ceramice (buze de vase și vas întregibil” – nr. 5) din stratul Coțofeni, toate fără scară.

Inventarul litic cioplit⁹ cuprindea, aparent, doar piese de silex, dintre care 34 piese lucrate și 46 așchii și spărturi (fiind sintetizat mai jos, în Tab. 1).

Sunt ilustrate un vârf de săgeată¹⁰, segmente compozite de seceră cu urme de lustru¹¹, gratoare¹² și o lamă denticulată¹³.

După A. Păunescu, industria litică șlefuită cuprindea șapte topoare din gabrou cenușiu verzui (două cu perforație, ilustrate¹⁴), cinci plate (unul ilustrat¹⁵) și șapte dopuri rezultate din

⁵ A. Păunescu, *op. cit.*, 1978, p. 45.

⁶ *Ibidem*, p. 46.

⁷ Vasile Boroneanț, *Cultura Kostolac de la Cuina Turcului*, în SCIV 17, 2, 1966, p. 345-353, Fig. 1-3.

⁸ *Idem*, *Descoperiri aparținând culturii Vučedol de la Porțile de Fier*, în RM, V/4, 1968, p. 352-355, Fig. 1/8-12,14.

⁹ A. Păunescu, *op. cit.*, 1970.

¹⁰ A. Păunescu, *op. cit.*, 1970, Fig. 42/8; Petre Roman, *Cultura Coțofeni*, Editura Academiei R.S.R., București, 1976, Pl. 8/13; A. Păunescu, *op. cit.*, 1978, Fig. 21/13.

¹¹ A. Păunescu, *op. cit.*, 1970, Fig. 42/1-4, 6, 12, 13, 19; Petre Roman, *op. cit.*, 1976, Pl. 8/14, 15; A. Păunescu, *op. cit.*, 1978, Fig. 8/1-1,12.

¹² A. Păunescu, *op. cit.*, 1970, Fig. 42/14-16.

¹³ *Ibidem*, Fig. 42/13.

¹⁴ A. Păunescu, *op. cit.*, 1978, Fig. 22/20, 21.

¹⁵ *Ibidem*, Fig. 21/14.

perforarea topoarelor. P. Roman prezintă la rândul său desenele a șase topoare¹⁶, patru cu perforație, unul fără perforație și unul nedeterminat (s-a păstrat doar jumătatea cu tăișul).

Suport	Tip	Observații	Număr piese
lamelă	lamelă	retușe fine	3
lamă	lamă	cu <i>encoche</i> retușată	1
lamă	lamă	denticulată	2
lamă	microlite: lamă, lamă trunchiată, trapez	inserții de seceră cu urme de lustru	20
așchie	gratoar	retușe fine pe o poțiune a părții active	1
lamă	gratoar	lamă fragmentară	1
așchie	vârf	triunghiular, bază larg concavă, retușe fine pe ambele fețe	2
lamă			4
spărturi și așchii			46
Total			80

Tab. 1. Industria litică cioplită (silex) de la Cuina Turcului – Adăpostul Mare, locuirea Coțofeni (compilat după Păunescu 1970, 1978).

A. Păunescu include în inventarul publicat de el și piese descoperite în 1964: un vârf de săgeată de piatră și câteva dopuri de la topoare de piatră¹⁷.

Trei sule de os (una ilustrată¹⁸) și două unelte de corn (una ilustrată¹⁹) reprezintă industria materiilor dure animale.

După A. Păunescu²⁰ piesele de metal constau din cinci sule de aramă „în patru muchii” și un vârf de pumnal. Două dintre piese proveneau probabil din campania anului 1964: una din depunerea Coțofeni („o sula de aramă în patru muchii, ascuțită la un capăt și aplatizată la celălalt”) iar a doua („o sulă de aramă cu patru muchii, de dimensiuni mici”) din nivelul Criș III²¹.

P. Roman ilustrează tot cinci piese,²² dar încadrează tipologic doar trei dintre ele: cele două sule ilustrate în ambele publicații (din care a doua este probabil cea menționată de Nicolăescu-Plopșor ca provenind din depunerea Coțofeni) și o a treia de dimensiuni mai mici²³, care se potrivește ca descriere cu cea provenind din nivelul Criș III). Piesa din Pl. 8/22, deși fără trimitere în text, ar putea fi paralelizată cu cea din Pl.8/21, și să fi fost posibil interpretată drept un cârlig de undiță.

O altă categorie prezentată este cea a obiectelor de lut: un topor miniatural cu perforație, un

¹⁶ Petre Roman, *op. cit.*, 1976, Pl. 10/1,3,4,7,9,11.

¹⁷ Nicolăescu-Plopșor et alli, *op. cit.*, 1965, p.410.

¹⁸ A. Păunescu, *op. cit.*, 1978, Fig 21/17; Petre Roman, *op. cit.*, 1976, Pl.11/11.

¹⁹ Petre Roman, *op. cit.*, 1976, Pl.11/11.

²⁰ A. Păunescu, *op. cit.*, 1978, p.46.

²¹ Nicolăescu-Plopșor et alli, *op. cit.*, 1965, p. 409-410.

²² Petre Roman, *op. cit.*, 1976, Pl. 8/17, 18; A. Păunescu, *op. cit.*, 1978, Fig. 21/15; Petre Roman, *op. cit.*, 1976, Pl. 8, 10, 13, 22.

²³ Petre Roman, *op. cit.*, 1976, Pl. 8/10.

mosorel – singura piesă ilustrată atât de A. Păunescu²⁴, cât și de P. Roman²⁵ – și șase fusaiole: patru conice, una bitronconică și una pe un fragment ceramic găurit. Deși se menționează nouă piese, sunt enumerate doar opt²⁶.

Legat de cronologia relativă a descoperirilor Coțofeni, A. Păunescu observa că fragmentele de tip Kostolac fuseseră remarcate în întreaga depunere, în timp ce fragmentele Vučedol ar fi provenit din partea superioară a depunerii, indicând astfel prezența unei faze finale a culturii Coțofeni²⁷.

Adăpostul Mic

Singurele informații publicate se referă la faptul că cele “câteva” sondaje realizate au pus în evidență urme de locuire preistorice, între care și resturi de locuire Coțofeni-Kostolac²⁸.

II. Locuirea Coțofeni de la Cuina Turcului în documentația de șantier

Documentația de șantier²⁹ constă din

- patru carnete de șantier (Carnet de săpătură 1964, probabil al lui Ștefan Roman; Carnet de săpătură 1964, semnat Mișu Davidescu; Carnet de săpătură 1964, semnat Vasile Boroneanț; Carnet de săpătură 1965-1969, Al. Păunescu.
- planuri originale:
 - 1964: Plan general cu secțiunile din 1964, două variante, scări diferite; SIII, c. 2, 2,45-2,50 m, vatra cu arsură și cenușă (neolitică timpurie); SIII, c. 1, 2,40 m, Groapa din colțul de sud-vest (neolitică timpurie); SIII, Profil nord; SIII, Profil vest – fără scară; SIII, Profil est; SI, Profil vest.
 - 1965-1969: Caseta D – profil est; Caseta C – profil nord și sud-vest; Caseta C – profil est; Intermediar A și secțiunea SV – profil sud-sud est; Caseta I – profil nord; Secțiunile SIII – V, Cas M – profil nord-nord vest; Secțiunea SV, Caseta F, Caseta R – profil nord; Planul general al săpăturilor 1964-1969 (cu redenumirea de către Al. Păunescu a secțiunilor din 1964: SI = S4 (1964), SII = S3 (1964), SIII = S2 (1964). S1 din 1964 nu apare în plan).
 - Fotografii și diapozitive ale unor profiluri și câteva dintre piese (numai epipaleolitice și neolitice timpurii).

Nu există planuri sau fotografii referitoare la situația arheologică din Adăpostul Mic.

Metodologia de lucru

Au fost transcrise carnete de șantier cu alcătuirea de tabele referitoare la posibile complexe arheologice și categorii de material arheologic. Rezultatul a fost identificarea existenței unor vetre și a unor aglomerări de material arheologic, precum și a unor tabele cu piese „speciale” pe categorii de materie primă. Din descrieri, nicio vatră nu pare să se fi continuat în secțiunile vecine, deși ele apar în câteva profiluri. Localizarea lor este, însă, posibilă doar la nivel de secțiune/casetă (uneori și carou) și adâncime.

În cazul vetrelor, s-a încercat apoi corelarea între secțiuni adiacente pe baza adâncimii respectivelor vetre și a existenței unor aglomerări de material în jurul lor, în încercarea de a se determina posibile zone ocupaționale. Slăbiciunea demersului constă în necunoașterea sistemului

²⁴ A. Păunescu, *op. cit.*, 1978, Pl. 21/11.

²⁵ Petre Roman, *op. cit.*, 1976, Pl. 52/36.

²⁶ A. Păunescu, *op. cit.*, 1978, p. 46.

²⁷ *Ibidem*, p. 55.

²⁸ *Ibidem*.

²⁹ A. Boroneanț, *op. cit.*, 2012, p. 66.

de măsurare a adâncimilor (probabil de la nivelul de călcare sau de la punctul cel mai înalt al secțiunii?) și a amplasamentului pieselor arheologice menționate pe suprafața secțiunilor respective. Amplasamentul acestor vetre a fost, apoi, verificat pe planurile de săpătură existente. În cazul tabelelor cu piese speciale, acestea au fost comparate, la rândul lor, cu informațiile din publicații și materialul arheologic existent în depozitele Institutului de Arheologie „Vasile Pârvan” (Sector Paleolitic). Rezultatele acestui demers sunt prezentate mai jos.

Informațiile de mai jos provin în majoritate din carnetul de șantier al lui A. Păunescu (atunci când nu sunt, se va face o mențiune specifică).

Depunerea Coțofeni

Din cele patru carnete de șantier rezultă că locuirea Coțofeni avea grosimi diferite, în zone diverse ale Adăpostului Mare, variind între 20 cm și 1,10 m. Reprezentarea grafică a acestora pe planul adăpostului, din păcate la nivel de secțiune sau de carou, în funcție de datele existente, a avut ca rezultat Fig. 4. Zona front-centrală a adăpostului este cea cu nivelul de locuire Coțofeni cu grosime maximă, de cca 0,70-1,10 m. Nu au fost observate urme de locuire în Cas S (estul adăpostului, spre fundul acestuia), iar despre Cas N nu există informații în carnetele de șantier. În Cas Ș, în colțul de NE, între nivelurile superioare și cel Coțofeni, exista un steril de cca 1,10 m grosime (de la adâncimea de 0,90 la cea de 2m), urmat de o depunere Coțofeni cu o grosimea record de 1,10 m.

A. Păunescu notează, în cazul unora dintre secțiuni/casete (cercetările din 1965), existența a două niveluri de locuire, Coțofeni II (superior) și Coțofeni I, inferior. Criteriul departajării celor două niveluri nu este menționat.

Eventuale complexe arheologice

Pe puținele planuri păstrate, nu se observă existența nici unei gropi care să pornească din nivelul locuirii Coțofeni. Acestea au fost observate, însă, pentru locuirea neolitic timpurie, nefiind menționate în notele de șantier, cu excepția uneia din 1964³⁰. Pe de altă parte, carnetul de șantier al lui A. Păunescu menționează, în două ocazii, prezența unor fragmente ceramice tip Vatina la adâncimi mai mari sau comparabile cu cele ale descoperirilor Coțofeni, precum și prezența unor fragmente ceramice neolitice în partea superioară a depunerii Coțofeni.

Sunt, însă, menționate în documentație nouă vetre care apar la adâncimi variabile, în legătură directă cu grosimea stratului de locuire, deși nu neapărat în zonele cu depunerea cea mai consistentă. Detaliile legate de amplasarea acestor vetre sunt sintetizate în Tab. 2. În două cazuri (Cas I și Cas M), sunt menționate câte două vetre în aceeași secțiune (fără a fi vorba despre reconstrucția aceleiași structuri). O atribuire pe niveluri nu se face decât pentru cele din secțiunea SV, carourile 1 și 2B (niv. II). Vetrele din Int A, Cas D, Cas I și Cas M nu sunt atribuite niciunui nivel.

Doar în două cazuri, vetrele Coțofeni au fost surprinse în profilurile desenate pentru SIII și SV (Fig. 5,6), iar în primul caz, deși carnetul de șantier menționează o vatră, în profilul de nord al lui SIII apar două (Fig. 7), una notată ca „vatră”, iar a doua ca „arsură”. Lucrurile sunt, mai departe, complicate de faptul că, pe varianta colorată (și de presupus finală) a acestui plan (Fig. 8), prima vatră dispare.

³⁰ *Ibidem*.

Sectiune, carou	H(m) vatră	Descriere	Observații (prezență materiale arheologice)	Comentarii
SIII, 1	0,45-0,55	arsură și cenușă de la o vatră temporară	Material ceramic predominant Coțofeni dar și cu câteva fragmente neolitice. În Int B între 0,32-0,70 m au fost observate fragmente ceramice, un topor de piatră, trei piese de silex și faună (între care un craniu de mamifer).	În Fig. 7, în profilul de nord al lui SIII se observă două vetre, una chiar la baza nivelului iar a doua mai sus. Prima vatră se regăsește și în profilul de est al aceleiași secțiuni (Fig.6). Aceste vetre ar fi trebuit să apară și în SV, caroul 2A (ce ar corespunde caroului 2 din SIII) însă din notele de șantier în SV, 2A locuirea Coțofeni ar fi început abia la -0,63m iar în SV, carou 1 la 0,44-0,55 m, materialul fiind amestecat Hallstatt și Coțofeni.
SV, 1	0,95-1,03	bogată în cenușă și pământ ars	Între 0,85-1,05 m sunt menționate fragmente ceramice cu decor Kostolac, ceramică Coțofeni, o fusaiolă tronconică mare, patru piese microlitice cu lustru, o lamă mijlocie cu ușor lustru și șase spărturi de silex. În Int B, între 0,72-0,90m apar fragmente ceramice, o piesă de silex, faună. Fragmente ceramice apare și sub 1,03m.	În SV, 1, la -1,15 m începea locuirea neolitică. În Int B depunerea neolitică începea la 0,90m. Vatra se observă pe profilul de E al SIII, SV și Cas M (Fig.6) și în cel de N din Fig.7.

SV, 2B	0,85-0,92	vatră cu bucăți mari de pământ ars	Între 0,63-1,03 m sunt menționate fragmente ceramice Coțofeni, fragmente ceramice cu decor în șah (Kostolac), un vas mic întregibil, o lamă de silex microlitică fragmentară cu urme de lustru pe o latură, o lamă microlitică de obsidian, patru spărturi de silex, o mărgică rotundă perforată din os, fragmente de chirpic, vertebre mari de pește, oase de oaie, porc și <i>Canis</i> . În caroul 2A la aceeași adâncime sunt menționate fragmente de chirpic cu urme de pari și nuiete, ceramică Coțofeni (fragmente și o oală aproape întreagă), trei fragmente de râșniță, un fragment ceramic perforat, o lamă mijlocie cu urme de lustru și un gratoar pe așchie, trei spărturi de silex, cochilii de melci de mari dimensiuni și vertebre de pește, oase mari. În caroul 3, la aceeași adâncime, s-au observat fragmente de pământ ars, chirpic și fragmente ceramice. În c.1 din SIV apar menționate fragmente ceramice, unele cu decor incizat, trei spărturi silex, un fragment de fusaioală plată	Vatra a fost observată inițial la nivelul 0,63-0,85 având baza la 0,85-0,92m în caroul 1, probabil în legătură cu aglomerarea de material din caroul 2B. Idem în caroul 3 și poate puțin în SIV, c.1. Nivelul neolitic începea în SV la cca. 1,18m.
Int A	0,69-0,80	vatră cu pământ ars și cenușă	Între 0,64 și 0,90 m sunt menționate fragmente ceramice Coțofeni, un fragment de lamă microlitică și urme de lustru pe ambele laturi lungi, o lamă mijlocie fragmentară neretușată arsă, oase și molari de ovicaprine, fragmente de chirpic, pământ ars și cărbune. În SV, c. 2A la această adâncime apar fragmente ceramice Coțofeni și unul cu decor în șah Kostolac și un topor de piatră neperforat. Între 0,64 și 0,90 m sunt menționate fragmente ceramice Coțofeni, un fragment de lamă microlitică și urme de lustru pe ambele laturi lungi, o lamă mijlocie fragmentară neretușată arsă, oase și molari de ovicaprine, fragmente de chirpic, pământ ars și cărbune. În SIV, c. 2 la această adâncime apar fragmente ceramice Coțofeni și	Nu apare în nici un profil.

			unul cu decor în șah Kostolac și un topor de piatră neperforat.	
Cas D	1,48-1,52 m	vatră din pământ ars	Între 1,32 și 1,52 au fost găsite fragmente ceramice Coțofeni, o fusaiola din ciob, o fusaiola conică, trei lame fragmentare microlitice cu urme de lustru, oase sparte și o vertebră mare de pește. În Cas G, între 1,30-1,50 m se observă multe fragmente ceramice, resturi de faună (ovicaprine și bovine), trei fragmente de râșniță, un frecător, un fragment de percutor, piese litice cioplite, o piesă de corn lucrată la un capăt și un fragment de corn de cerb, un fragment de sulă de os.	Nivelul neolitic începea la 1,52 m. Vatra nu apare în profilurile de N al Cas M sau cel de N al Cas I.
Cas I	0,32-0,44	vatră	Între 0,30 și 0,40 m sunt menționate doar fragmente ceramice Coțofeni; în Cas K, între 0,51-0,64m sunt menționate fragmente ceramice, o piesă de silex, un fragment de os prelucrat, un topor perforat, faună constând din oase mari și scoici	Nu apare în nici un profil.
	0,80-,90	vatră	La această adâncime sunt menționate fragmente ceramice, faună, o piesă de silex. În Cas K între 0,80-1m sunt observate fragmente ceramice, o fusaiolă pe ciob, faună (melci și scoici de mari dimensiuni), piese silex, un pisălog de piatră. Puțină ceramică în SIV, c.3 și Cas M.	Sub 0,90 m în Cas I începe nivelul Criș. În Cas M și SIV, c.3 depunerea neolitică începea la cca. 1 m. Vatra nu apare în profilul de N al Cas I.
Cas M	0,60-0,70	vatră din pământ ars	La această adâncime sunt menționate fragmente ceramice, faună (oase de mamifere și pești), două piese de silex. Pentru SIII nu există date în carnetul de șantier.	Vatra nu apare în profilurile de nord și sud ale Cas M.
	0,90-1,05	vatră din pământ ars fățuit	Observată la 0,70-0,80m, baza ei era la 0,90-1,05 m. Între 0,70 m și 1,05 m au fost notate fragmente ceramice, faună (oase mari și pește), 8 piese de silex. Pentru SIII nu există date în carnetul de șantier.	La 1,05 m începe locuirea neolitică. Vatra nu apare în profilurile de nord și sud ale Cas M

Tabel 2. Localizarea aproximativă și descrierea vetrelor și a zonei învecinate, așa cum apare în carnetele de șantier. Termenii folosiți sunt cei utilizați de autorii respectivelor carnete.

Din păcate, adâncimile la care ar fi fost observată vatra notată ca „arsură” din SIII nu concordă pe cele două profiluri (de est și nord, realizate în ani diferiți). În Fig. 6, adâncimea corespunde notației lui A. Păunescu din 1967 (0,95-1,03 m), dar în planul din 1964, vatra ar fi fost la 0,45-0,50m (așa cum reiese din carnetul și din carnetul de șantier din 1964). O explicație ar putea fi dată de măsurarea adâncimilor din puncte diferite. Este greu de spus, în majoritatea cazurilor, dacă adâncimea menționată pentru vetre este cea de observare sau cea de la baza vetrei.

O altă problemă este legată de dimensiunile acestor vetre. Încercând să calculăm dimensiunile vetrei din SV, carou 1, ținând cont de scara desenului (1:25, așa cum este trecut pe planul de șantier, dar la o dată mai târzie, cu pixul, nu în creion așa cum este restul planului...), reiese ca ar fi avut un diametru de peste 2 m și o grosime de cca 10 cm. Și în cazul vetrei din SIII, lungimea calculată din cele două profiluri ar fi tot de cca. 2m. Pe de altă parte, dacă scara este de 1/20, adâncimea vetrei concordă cu cea din notele de șantier, iar dimensiunea (1,5 m) se apropie de cele publicate pentru alte situri (Basarabi-Calafat³¹)

Localizarea unor posibile zone ocupaționale concentrate în jurul vetrelor a fost figurată pe harta din Fig.4 doar aproximativ, în ceea ce privește forma și amplasamentul. Aceasta a fost făcută ținând cont de datele de ordin descriptiv din Tabelul 2.

Materialul arheologic

Este de reținut că în anumite zone ale adăpostului, materialul ceramic din partea superioară a sedimentului (uneori până la 0,40m) era foarte amestecat, conținând fragmente ceramice medievale, Coțofeni, Criș și piese litice atribuite epipaleoliticului. Corelând informațiile din carnetele de șantier din secțiuni adiacente și adâncimi diferite (± 15 cm), se observă o gruparea a pieselor din diverse categorii de material arheologic, acestea corespunzând și unor adâncimi similare a vetrelor observate (Tab. 2).

Ceramica este categoria cel mai frecvent menționată în carnetul de șantier al lui A. Păunescu, așa cum era de așteptat. Fragmentele ceramice de tip Coțofeni apar în amestec cu cele cu decor, de tip Kostolac sau Vucedol. În două cazuri sunt menționate fragmente de vase de tip Vatina. Vasele întregi sau reîntregibile sunt rar menționate (8 cazuri), fiind majoritar asociate cu zonele din preajma vetrelor.

Prezența fragmentelor de chirpic, cu urme de par și nuiele, este rar documentată, ele fiind menționate doar în cazul vetrei din SV, în carourile 2A, 2B și 3.

Carnetul, care acoperă anii 1965-1969, conține puține mențiuni referitoare la fauna locuirii Coțofeni. Resturile de faună nu par să existe în fiecare nivel de săpare (ca. 10-15 cm). Frecvente sunt referirile la oase de pește, cochiliile de scoici, „oase de dimensiuni mari” și de ierbivore. Mai rar sunt citați melcii. În cazul oaselor de pește, nominal sunt desemnate doar vertebrele de dimensiuni mari. Tot rar apar menționați dinții de mamifere: molari de urs, molari și maxilar de ovicaprine, molari de bovine, molari de porc, dinți de *Canis lupus*.

Alte categoriile de material arheologic identificate în carnetele de șantier (industrie litică, piese de os și corn, piese de lut și metal) sunt prezentate sintetic în tabelele de mai jos.

Față de informația publicată³², carnetele menționează patru categorii de artefacte în plus: râșnițe, frecătoare (într-un caz asociat direct râșniței – în cazul Cas C), un pisălog și un percutor. Acestora li se adaugă un fragment de roca grezoasă fasonată, posibil tot un fragment de râșniță, judecând după dimensiuni. Numărul topoarelor și dopurilor menționate în carnete nu corespunde cu cel publicat, unele dintre ele fiind, probabil, observate după spălarea și sortarea materialului

³¹ P. Roman, *op. cit.*, 1976, p. 15.

³² A. Păunescu, *op. cit.*, 1978.

arheologic.

Tip	Descriere	Secțiune, carou	H (m)	Dimensiuni (cm)
dop	obiect tubular de piatră de la un topor cu gaură de înmănușare	Cas C	1,20-1,30	
frecător	în apropiere de râșniță	Cas C	1,20-1,30	
râșniță	întreaga?	Cas C	0,79-0,90	30 x 23
dop		Cas E	0,85-0,91	
frecător		Cas G	1,30-1,40	
percutor	fragmentar, cilindric, rocă dură	Cas G	1,40-1,56	
râșniță	fragmentară, plată	Cas G	1,30-1,40	42 x 23 x 10
râșniță	fragmentară, plată	Cas G	1,30-1,40	18 x 13 x 7
râșniță	fragmentară, plată	Cas G	1,30-1,40	15 x 10 x 7
dop		Cas H	0,88-0,90	
piatra fasonată	rocă grezoasa	Cas H	1,05-1,30	27 x 2 x 10
topor	neperforat	Cas H	1,05-1,30	
pisălog	fragmentar, șlefuit, cilindric, piatră verzuie dură	Cas K	0,90-1m	
topor	perforat	Cas K	0,51-0,64	
topor		Int B	0,32-0,75	
topor	perforat	SII	0,35-0,60	
frecător		SI, C	0,20-0,30	
frecător	oval	SV, 2A	0,72-0,85	
râșniță	fragmentară, gresie	SV, 2A	0,85-0,95	
râșniță	fragmentară, gresie	SV, 2A	0,95-1,03	16 x 15
râșniță	fragmentară, gresie	SV, 2A	0,95-1,03	20 x 18
topor	neperforat	SV, 2B	0,60-0,73	

Tab. 3. Industria litică “șlefuită” din locuirea Coțofeni (compilat după carnetele de șantier ale lui Mișu Davidescu, Vasile Boroneanț și A. Păunescu; gruparea a fost realizată pe secțiuni, iar descrierea aparține autorilor carnetelor).

Tip	Descriere	Materie primă	Secțiune, carou	H(m)	Număr piese
lamă	fragmentară, microlitică, retușată, cu urme de lustru pe o parte	silex	SIV, 1	0,52-0,60	1
lamă	fragment	silex	SIV, 1	0,60-0,72	1
așchie	mică	silex	SIV, 1	1,00-1,16	1
lamă	neretușată	silex	SIV, 2	0,98-1,14	1
așchie	mică	silex	SIV, 2	0,98-1,14	1
așchie	microlitică	silex	SIV, 2	1,14-0,21	4
spărtură	microlitică	silex	SIV, 2	1,20-1,33	1
spărtură		silex	SV,1	0,72-0,85	3
lamă	microlitică, cu lustru pe una din laturi	silex	SV,1	0,72-0,85	1
lamă	microlitică	silex	SV,1	0,72-0,85	2
lamă	microlitică	silex	SV,1	0,85-0,95	2
lamă	microlitică, cu lustru pe una din laturi	silex	SV,1	0,85-0,95	1
așchie	microlitică, cu lustru pe una din laturi	silex	SV,1	1,03-1,15	3
lamă	mijlocie, retușată cu ușor lustru pe o latură	silex	SV,1	1,03-1,15	1
lamă	microlitică, neretușată fragmentară	silex	SV,1	1,03-1,15	1
lamă	microlitică, cu lustru pe una din laturi	silex	SV, 2A	0,72-0,85	
lamă	mijlocie, cu urme de lustru	silex	SV, 2A	0,95-1,03	1
gratoar	pe așchie	silex	SV, 2A	0,95-1,03	1
spărtură		silex	SV, 2A	1,03-1,15	3
lamă	fragmentară, microlitică neretușată	silex	SV, 2B	0,55-0,63	1
lamă	microlitică	obsidian	SV, 2B	0,73-0,85	1
lamă	microlitică, cu puternic lustru pe una din laturi	silex	SV, 2B	0,73-0,85	1
spărtură		silex	SV, 2B	0,92-1,03	4
lamă	microlitică neretușată	silex	Int A	0,30-0,42	1
lamă	microlitică neretușată cu lustru pe ambele laturi	silex	Int A	0,30-0,42	2
lamă	microlitică neretușată cu lustru pe ambele laturi	silex	Int A	0,54-0,64	1
lamă	mijlocie, fragmentară, neretușată, arsă	silex	Int A	0,69-0,80	1
lamă	mijlocie, fragmentară, neretușată	silex	Int A	0,90-0,95	1
spărtură		silex	SV, 3	0,80-0,86	1
lamă	fragmentară, mijlocie, fin denticulată	silex	SV,3	1,10-1,24	1
lamă	fragmentară, microlitică neretușată	silex	SV,3	1,24-1,32	1
lamă	neretușată mică	silex	Cas C	1,20-1,30	1
lamă	neretușată mică, cu lustru	silex	Cas C	1,20-1,30	1
lamă	neretușată microlitică	silex	Cas C	1,30-1,48	
lamă	microlitică neretușată fragmentară	silex	Cas D	1,48-1,52	2
lamă	microlitică fragmentară denticulată, cu lustru puternic	silex	Cas D	1,48-1,52	1
lamă		silex	Cas E	0,67-0,74	2
lamă	mică	silex	Cas E	0,67-0,78	1
spărtură	mică	silex	Cas E	0,78-0,85	1
lamă		silex	Cas E	1,14-1,24	1
așchie		silex	Cas E	1,14-1,24	1
lamă	fragment	silex	Cas G	0,90-1,00	1
lamă	microlitică	silex	Cas G	1,30-1,40	1
lamă	fierăstrău	silex	Cas G	1,40-1,56	1
lamă	fragment calcinat	silex	Cas H	0,88-0,90	1
lamă	fragment cu lustru	silex	Cas H	1,05-1,30	1
așchie		silex	Cas H	1,30-1,40	2

vârf	cu finisare	silex	Cas H	1,40-1,50	1
lamă	mijlocie	silex	Cas A	1,17-1,30	1
așchie		silex	Cas A	1,66-1,80	1
așchie		silex	Cas B	1,40-1,44	2
așchie		silex	Cas B	1,60-1,73	1
așchie		silex	Cas I	0,80-0,90	1
așchie		silex	Cas K	0,51-0,64	1
așchie		silex	Cas K	0,90-1,00	3
așchie		silex	Cas M	0,30-0,40	2
lamă	microlitică cu lustru	silex	Cas M	0,30-0,40	1
lamă		silex	Cas M	0,50-0,60	1
așchie		silex	Cas M	0,60-0,70	2
așchie		silex	Cas M	0,80-0,90	3
așchie		silex	Int B	0,32-0,72	3
așchie		silex	Int B	0,72-0,75	1
așchie		silex	Cas Ș	0,60-0,90	1
Total					88

Tab. 4. Industria litică cioplită documentată în carnetul de șantier al lui A. Păunescu (gruparea a fost realizată pe secțiuni, iar descrierea aparține autorului carnetului).
Nu există mențiuni directe la industria litică cioplită din depunerea Coțofeni în celelalte carnete.

Numărul de piese înregistrat (91) este comparabil ca mărime cu cel publicat (80³³), iar principalele tipuri de piese sunt prezente. Lame mijlocii neretușate, lame microlitice cu urme de lustru, un gratoar și un vârf cu retușe pe întreaga suprafață. Două lame (din Cas H și Int A) au fost supuse acțiunii focului, probabil în relație cu vetrele din jur.

Tip	Descriere	Materie primă	Secțiune, carou	H (m)
dinte perforat		dinte	SIV, 1	0,70-0,80
sula	întreagă	os	SIV, 2	1,20-1,33
sulă	fragment	os	SV, 1	0,57-0,78
mărgica	mică, perforată	os	SV, 2B	0,92-1,03
sulă	întreagă	os	SV, 3	1,10-1,24
sula	întreagă	os	Cas G	1,17-1,30
obiect	prelucrat la un capăt	corn	Cas G	1,40-1,56
sulă	fragment	os	Cas G	1,40-1,56
fragment		corn	Cas G	1,40-1,56
fragment	prelucrat	os	Cas K	0,51-0,64
fragment	cu urme de tăietură	corn	Int A	0,30-0,42
fragment		corn	Cas B	1,60-1,73

Tab. 5. Piese de os și corn, menționate în carnetul de șantier al lui A. Păunescu (gruparea a fost realizată pe secțiuni, iar descrierea aparține autorului carnetului).
Nu există referiri la acest tip de piese în celelalte carnete.

³³ A. Păunescu, *op. cit.*, 1970.

Piesele se grupează în mici aglomerări, pe secțiuni și carouri, și este remarcabilă prezența atât a pieselor finite, cât și a așchiilor și spărturilor. Nu există, însă, nuclee și nici mențiuni referitoare la prezența unor galeți de materie primă, ceea ce, corelat cu prezența spărturilor și așchiilor de dimensiuni mici, sugerează mai degrabă o repunere în formă a pieselor existente decât producerea lor pe loc. Nu există referiri la tipul de silex folosit. Într-un singur caz a fost notată prezența unei lame de obsidian.

Piesele enumerate în carnet sunt mai numeroase decât cele publicate. Din os sunt menționate cinci sule (trei întregi și două fragmentare), un fragment cu urme de prelucrare și o mică mărgică. Piesele din corn, menționate și, probabil, publicate,³⁴ sunt cele din Cas G, respectiv Int A. Sunt menționate și alte două fragmente de corn, probabil resturi de materie primă. În lipsa unei analize arheozoologice a materialului din acest nivel, este greu de spus dacă cornul provenea de la animale vâdate sau fusese colectat. Piesa ilustrată de P. Roman³⁵ pare să fi fost culeasă (se păstrează coroana). De remarcat că patru dintre piese provin din Cas G, probabil în legătură vatra din Cas D.

Este interesantă, însă, lipsa din publicații a mărgelui de os și a dintelui perforat, probabil din cauza faptului că astfel de piese au apărut și în nivelurile neolitice timpurii (mărgel discoidale și tubulare și un dinte perforat) și epipaleolitice (dinți perforați), iar acestea două au fost considerate nesigure.

Tip	Descriere	Secțiune, carou	H (m)
fusaiolă	fragmentară (jumătate), conică,	SIV, 3	0,50-0,60
topor	miniatură topor cu perforație	SIV, 1	0,70-0,80
obiect	în formă de “talpă”?	SV, 1	0,85-0,98
fusaiolă	două fragmente	SV, 1	0,63-0,72
obiect lut	fragmentar, crestat și perforat	SV, 1	0,72-0,85
fusaiolă	conică, mare	SV, 1	0,85-0,95
fusaiolă	fragmentară, plată	SIV, 1	1,00-1,16
fusaiolă	pe ciob	SV, 2A	0,85-0,95
fusaiolă	conică, mare	Cas D	1,10-1,22
obiect	mare	Cas D	1,10-1,22
fusaiolă	pe ciob	Cas D	1,32-1,48
fusaiolă	conică	Cas D	1,32-1,48
fusaiolă	tronconică, lata	Cas B	1,60-1,73
fusaiolă	pe ciob	Cas H	0,80-0,90
fusaiolă	pe ciob	Cas K	0,80-0,90
fusaiolă	conică	Cas K	1,00-1,08
bulgăre de lut	oval	Cas K	1,00-1,08

Tab. 6. Piesele din material ceramic menționate în carnetul de săpătură al lui A. Păunescu (gruparea a fost realizată pe secțiuni, iar descrierea aparține autorului carnetului).

Nu există referiri la acest tip de piese în celelalte carnete.

³⁴ A. Păunescu, *op. cit.*, 1978, p. 46.

³⁵ P. Roman, *op. cit.*, 1976, Pl. 11, 9.

Dintre cele 17 sau 18 piese (este neclar dacă cele două fragmente de fusaiolă din SV, carou 1 aparțin aceleiași piese), majoritatea (12) sunt considerate fusaiole (aparținând celor trei tipuri menționate în publicații: conice, tronconice și pe fragment ceramic). Intrigă obiectul de lut, „fragmentar, crestat și perforat”, și cel în formă de „talpă”. Câte cinci piese apar grupate în SV și Cas D (probabil, în legătură cu vetrele) și alte trei în Cas K, în cazul acesteia din urmă în legătură cu singura zonă cu locuire Coțofeni din această casetă, cea localizată din colțul de NE.

Tip	Descriere	Sectiune, carou	H (m)
cui		SIV,2	0,57-0,78
sârmă	cercel?	SIV,2	0,60-0,75
obiect	perforat	SV, 1	0,72-0,85
obiect	mic, zgura?	Cas C	1,30-1,48
sulă	cu patru muchii	Cas E	0,85-0,91

Tab. 7. Piese de metal (considerat bronz), menționate în carnetul de șantier al lui A. Păunescu (gruparea a fost realizată pe secțiuni, iar descrierea aparține autorului carnetului).
Nu există referiri la acest tip de piese în celelalte carnete.

Sunt menționate cinci piese, din care „sula cu patru muchii” este, probabil, cea ilustrată în Roman 1970, Pl. 8/18, și Păunescu 1978, Fig. 21/15, iar „cuiul” este a doua piesă de metal din aceleași ilustrații. „Sârma” este, probabil, piesa ilustrată în Roman 1978, Pl. 8/22, dar curbura piesei ar putea sugera un cercel. Obiectul mic ar putea reprezenta (după curățare) piesa ilustrată de P. Roman în 1970, Pl. 8/13.

Adăpostul Mic

Planul general al cercetărilor din 1964 (Fig. 3) indică plasarea unei prime secțiunii (S1, 2 x 2 m) în zona Adăpostului Mic. Alte detalii legate de aceasta nu există.

În 1969, A. Păunescu plasează, la rândul său, câteva sondaje (Sonda I de 6 x 5,20 m; Sonda II, 3,5 x 2m; Sonda III, 4 x 1,50m) în Adăpostul Mic. Sonda I este ceea ce a fost redenumit Cas P în A. Păunescu 1970, Harta 1.

Pentru Sonda I, stratigrafia notată în carnetul de șantier indică o depunere subțire de până la cca. 5 cm amestecat, urmat de unul medieval + Hallstatt (cu fragmente ceramice amestecate) între 5 și 30 cm, urmat de locuirea Coțofeni cu o grosime de cca. 0,75. Sub aceasta s-a atins nivelul steril reprezentat de un nivel gălbui închis. Ca și în cazul Adăpostului Mare, suprafața era în pantă, ceea ce face dificilă estimarea adâncimilor, grosimea totală a depunerii cercetate variind între 0,50m și 1,50m.

A. Păunescu a sesizat, în cazul depunerii Coțofeni, două niveluri de locuire, cel inferior, denumit Coțofeni I, cu o grosime de max. 50 cm, și un al doilea, cu o grosime de max. 25 cm.

Cele două niveluri Coțofeni conțineau fragmente ceramice, foarte multe cochilii de scoici (mai ales în nivelul I), oase de pește și mamifere.

O vatră a fost sesizată ca având baza la 0,28-0,35m, în jurul ei existând fragmente ceramice Coțofeni, scoici și melci.

În colțul de nord-est al sondajului, de la adâncimea de 0,90-1,20m, a fost surprinsă o parte a unui bordei (dimensiuni surprinse L X l de 1,75 x 1,50m) ce pornea de la limita superioară a nivelul II și avea fundul în solul steril (intrând cca. 30 cm în acesta). Groapa bordeiului avea adâncimea maximă de 1 m. În umplutura bordeiului au fost observate fragmente ceramice Coțofeni,

câteva fragmente ceramice Criș, piese de silex și cuarțit, faună, puține scoici și mulți melci.

În Sonda II, până la 0,70 m, era un sol de umplutură, urmat de depunerea Coțofeni care cobora până la patul de stâncă (cca. 1,50m). Între 0,70-0,90 m, au fost observate puține fragmente ceramice și foarte multe scoici. La 0,90-1,20 m, au fost documentate o vatră „de pământ ars” și fragmente ceramice. Între 1,20 și patul de stâncă au apărut puține fragmente ceramice.

În Sonda III s-a mers până la adâncimea de 0,30-0,40 m, fără a se descoperi material arheologic.

III. Colecția de piese Coțofeni existentă

Colecția existentă în prezent la Institutul de Arheologie „Vasile Pârvan” (Sector Paleolitic) cuprinde, în cazul Adăpostului Mare, o mare parte din ceramică provenind din locuirea Coțofeni, precum și o parte din industria litică. Nu au fost regăsite, până în prezent, decât o piesă de os și una de corn (dar nu cele publicate) și niciuna dintre cele de lut și metal sau resturile faunistice.

În cele ce urmează nu se va prezenta o analiză detaliată a pieselor din colecție, ci doar o trecere în revistă a situației lor și a principalelor date, o publicare detaliată a principalelor tipuri de materiale prezente urmând a se face în lucrări viitoare. Este de sperat că, până atunci, mai multe piese din colecție vor putea fi localizate.

Tip	Descriere	Materie primă	Secțiune, carou	H(m)	Număr piese	Ilustrație
lamă	retușată, cu lustru pe o parte	silex gri deschis	Int B	0,75	1	
așchie lamelară	lustru pe o parte	silex gri deschis	Int B	0,75	1	
gratoar pe lamă	retușe de uzură laterale	silex gri cu puncte albe	Int B	0,75	1	
lamă	lustru pe o parte	silex gri deschis	Int B	1,20	1	
lamă	parțial cortex, retușată, cu uzură, dimensiuni mari	cuarțit alb, zaharos	SII, 2		1	
așchie	parțial cortex	gresie cuarțitică, gri brun	SIII, 2	0,80	1	
vârf	retușe laterale, fără retușe pe suprafață	silex balcanic, ars	SIII, 1	1,00	1	
lamă	fragment median, retușe laterale uzură	silex bej-vinețiu	SIII, 2	0,75	1	
așchie	retușe pe trei laturi, cu patină alburie	silex bej translucid	SIII, 1	0,20	1	
așchie	retușe pe trei muchii	cuarțit alb zaharos	SIII, 1	0,95	1	
lamă	fragment median, retușe uzură pe o latură	silex gri închis	SIII, 3	0,15	1	
lamă	fragment median, insert, retușe abrupte pe două laturi și parțial pe a treia	silex vinețiu	SV, 1	1,35-1,44	1	
lamă	retușe și lustru pe o parte	silex gri	SV, 1	0,85		
lamă	fragment proximal, lustru parțial	silex gri închis	SV, 1	0,95	1	AP 1970, Fig. 42/3, 1978, Fig. 21/4

lamă	parțial cortex, retușe pe fața ventrală	silex bej	SV, 2A	1,03	1	AP 1970, Fig 42/11
lamă	<i>ourepasé</i> , lustru pe o parte	silex gri deschis	SV, 2A	0,84	1	
lamă	fragment median, retușe și lustru pe o parte	silex gri deschis	SV, 2B	0,63	1	
lamă	fragment median, lustru parțial pe o parte	silex verde	SV, 2B	0,85	1	AP 1970, Fig. 42/4, 1978, Fig. 21/6
lamă	fragment proximal, arsă spre capătul distal, lustru pe o parte	silex bej	Cas A	1,30	1	
lamă	fragment proximal, cortex, retușe uzură pe ambele părți		Cas B	1,40	1	
lamă	fragment proximal, arsă	silex bej-roșcat	Cas H	0,90	1	
lamă	fragment median, retușe uzură pe ambele laturi	silex gri închis	Cas H	1,25	1	
lamă decorticare	parțial cortex, arsă	silex gri închis	Cas M	0,70	1	
lamă	fragment median, arsă, "spalls"	silex gri închis	Cas M	0,70	1	
lamă	lustru pe o parte	silex gri deschis	Cas M	0,40	1	
lamă	retușe uzură pe o parte	gresie cuarțoasă, gri închis	Cas M	0,60	1	
gratoar pe lamă	pe capăt de proximal lamă, retușe uzură pe o parte, urme de lustru pe o față, parțial înlăturate	silex bej deschis	Cas M	0,30	1	
așchie		silex verde	Cas M	0,30	1	
lamă	fragment distal, urme lustru, denticulată uzată, după adâncime este neolitic timpuriu	silex gri închis	Cas G	2,02	1	AP 1970, Fig.21/10
vârf	retușe laterale, retușe pe ambele fețe	silex bej	Cas H	1,40	1	AP 1970, Fig 42/8
lamă	fragment median	silex vinetiu	Int A	0,50	1	AP 1978, Fi. 21/2, desenul nu e la scară
lamă	fragment proximal, lustru pe o latură	silex gri deschis	Int A	0,50	1	
lamă	fragment proximal, lustru parțial pe ambele laturi	silex gălbui translucid	Int A	0,64	1	AP 1978, Fig. 21/7, desenul nu e la scară
lamă	fragment median, retușe pe o parte	silex verde	Cas I	1,54	1	AP 1978, Fig. 21/8, desenul nu e la scară
lamă	fragment proximal, ars, "spalls", spart probabil la ardere, retușe pe ambele părți	silex, roșiatic	Cas C	0,35	1	AP 1978, Fig. 21/2

Tab. 8. Industria litică cioplită din colecția IAB. PR=Petre Roman, AP=Alexandru Păunescu.

Ceramica (grupată în 9 cutii) cuprinde atât fragmente decorate, cât și nedecorate, atât din pastă fină, cât și grosieră. Este foarte posibil ca prezenta colecție să fie doar o parte a materialului inițial. Nu au fost identificate fragmentele ceramice ilustrate de V. Boroneanț sau A. Păunescu.

Industria litică cioplită cuprinde 34 piese (Fig. 11), dintre care 8 au fost ilustrate de A. Păunescu³⁶ și P. Roman³⁷ (Tab. 8). Între cele ilustrate (cu caractere îngroșate în Tab. 8), se află și o piesă care, ca adâncime, aparține neoliticului timpuriu.

Materia primă este majoritar reprezentată de silexul de diverse culori (Fig. 11): gri deschis (predominant), gri închis, bej, verde, etc, de origine locală, fiind identic cu cel folosit de comunitățile epipaleolitice. Două piese sunt realizate din cuarțit (una are adâncimea neprecizată), iar două din gresie cuarțitică. Ambele tipuri de materiale există în zonă.

Fără a intra în detalii, din tabel se observă că materialele păstrate sunt predominant lame și fragmente de lame cu lustru pe o parte, folosite ca elemente în unelte compozite. Este greu de precizat, înaintea unei analize traseologice, dacă lustrul a apărut ca urmare a unor activități agricole (piesele fiind utilizate ca lame de seceră ?) sau sunt rezultatul unui alt tip de activitate – de exemplu, prelucrarea pieilor – o ipoteză mai credibilă în contextul arheologic și geografic al adăpostului. Este de remarcat utilizarea exclusivă a fragmentelor de lamă din zona mediană și proximală, singurul exemplu de fragment distal fiind de fapt neolitic timpuriu.

Cele două vârfuri au dimensiuni diferite și grad de finisare diferit (Fig. 11/1-2). Exemplarul publicat de A. Păunescu (din Cas H, 1,40m) este extrem de bine executat, cu multă finețe, din silex bej local. Cel de-al doilea vârf (SIII, carou 1, 1,00 m) este spart la capătul de prindere (probabil o acțiune modernă), retușat doar pe muchiile ce converg spre vârf și nu pe întreaga suprafață, și este realizat din silex zis „balcanic”, ars la roșu. Este, de altfel, singura piesă făcută din acest tip de materie primă provenind din depunerea Coțofeni, ceea ce ar putea ridica un semn de întrebare asupra atribuirii sale.

Dintre piesele atribuite industriei litice șlefuite (Tab. 9) s-au păstrat șase topoare (trei cu perforație și două fără) și două dopuri (unul complet și al doilea fragmentar, Fig. 10).

Din cele șase topoare, unul singur (perforat) este șlefuit. Materia primă în toate cazurile, mai puțin unul (toporul nr. 4, care este și șlefuit), este gabroul, gri-cenușiu și verzui, provenind probabil din zona Iuți a defileului³⁸. Toate topoarele (în ciuda faptului că cinci dintre ele nu au fost niciodată finisate) au fost utilizate și prezintă urme de uzură și lovituri. Este posibil ca toporul nr. 7, de mari dimensiuni, să fie cel identificat de Al. Păunescu drept pisălog (caseta este aceeași, dar adâncimile nu sunt identice). Cele două dopuri păstrate nu corespund niciunuia dintre topoarele păstrate.

Piesa de os rămasă (Fig. 14/7), în ciuda contextului, poate fi fără dubii atribuită tot nivelului neolitic timpuriu. Este un vârf, iar morfologic, acest tipul de piesă este exclusiv întâlnit în neoliticul timpuriu, nu și în etapele cronologice ulterioare³⁹.

Piesa de corn rămasă (Fig. 14/9) este, prin morfologia frontului activ, o daltă. Pentru realizarea ei a fost folosită o rază de corn, păstrându-se volumul anatomic. Piesa a fost ruptă funcțional la capătul proximal, în zona unei perforații realizată prin percuție bifacială și finalizată prin rotație⁴⁰.

³⁶ A. Păunescu, *op. cit.*, 1970, Fig. 21/1-10, 12,13 1978, Fig. 42/1-4, 6,8,10-12.

³⁷ P. Roman, *op. cit.*, 1976, Pl.9/13-15.

³⁸ Vasile Mutihac, *Structura geologică*, în Atlasul Complex „Porțile de Fier”, Editura Academiei R.P.R., București, 1972, p.135.

³⁹ M. Mărgărit, A. Boroneanț, *Industria materiilor dure animale din nivelurile neolitice și de epoca bronzului de la Cuina Turcului – Partea I*, în Mem Ant, 2020, *in press*.

⁴⁰ M. Mărgărit, A. Boroneanț, *op. cit.*

Nr	Tip	Secțiune	H(m)	L (cm)	l (cm)	h (cm)	G (g)	Carnet	Ilustrație	Descriere
1	Topor	Cas H	1,25	7,8	3,6	3,5/2,9	249,22	AP	PR 1976, Pl.10/7; AB Fig.10/3	neperforat, tip celt
2	Topor	Int B	0,40-0,65	6,8	3,6	4,2/5	349,61	AP	PR 1976, Pl.10/8; AB Fig. 10/6	neperforat dar cu amenajarea perforației pe o față
3	Topor	Cas A	1,15	7,9	2,6	3,5/2,9	126,08	NU	PR 1976, Pl.10/3 ; AP 1978, Fig.22/20; AB Fig.10/5	perforație neterminată, striuri în interiorul perforației
4	Topor	Cas K	0,60	5,9	3,1	2,9/3,5	86,16	AP	AP 1978, Fig. 22/21; AB Fig.10/4	șlefuit, fragmentar cu perforație, se observă urme de striuri în interiorul perforației
5	Topor	cas F	0,70	6,5	3,6	3,5	148,58	AP	PR 1976, Pl. 10/9; AP 1978, Fig.21/14; AB Fig.10/2	neperforat, cu posibila amenajare perforație, probabil reamenejarea unui topor mai mare
6	Prefor ma topor	Cas K	1,75	7,7	2,9/3,9	1,5	68,36	NU		preformă topor plat (aschie groasa) cu urme de uzură la capat pe partea ventrala; una dintre laterale si tăișul sunt amenajate prin retușare. Dupa adancime aparține nivelului neolitic timpuriu
7	Topor	Cas K	1,25	17,8	5	4,8/6	882	NU	AB Fig.10/1	neperforat, tip celt
8	Dop	Cas H	0,90	4,7	1,5/1,2		18,62	AP	AB Fig.10/8	fragmentar, striuri puternice, se pastreaza
9	Dop	Cas B	1,70m	6,2	1,2/0,9		14,91	NU	AB Fig.10/8	complet, striuri puțin vizibile

Tab. 9. Topoare și dopuri în colecția IAB. PR=Petre Roman, AP=Alexandru Păunescu, AB=Adina Boroneanț.

Adăpostul Mic

Colecția referitoare la Adăpostul Mic nu cuprinde decât fragmente ceramice. Dintre acestea, 44 provin din depunerea Coțofeni (două de pe fundul bordeiului). Tot din depunerea Coțofeni provine și un fragment neolitic timpuriu, probabil din umplutura bordeiului.

O parte din fragmentele din depunerea Coțofeni sunt ilustrate în Fig. 12 și 13. Este cu siguranță un material selectiv, fiind păstrate majoritar fragmente decorate, buze și fragmente de corp de vas, dar nicio bază. Decorurile sunt similare celor din Adăpostul Mare, ilustrând atât elemente Kostolac, cât și Vučedol.

Scurte discuții

Așa cum este descrisă în publicații, depunerea Coțofeni de la Cuina Turcului, din Adăpostul Mare, părea să fie extrem de săracă, reprezentată de fragmente ceramice și puține alte tipuri de materiale arheologice, fără a fi fost puse în evidență existența unor locuințe, zone ocupaționale, gropi sau vetre.

În Fig. 3, însă,⁴¹ în nivelul 11, atribuit culturii Coțofeni, se observă clar o groapă în partea din dreapta sus a acestei fotografii, care pornește din nivelul Coțofeni. Fotografia nu are scară, dar adâncimea profilului este de cca 6m, așa cum reiese din explicația figurii. Aproximând, aflăm lățimea surprinsă în fotografie a acestui complex (la gura sa, de cca. 1 m), iar adâncimea, de cca. 60-70 cm. Din păcate, originalul acestei fotografii nu se mai găsește în arhiva de șantier, iar identificarea zonei în care a fost făcută nu este posibilă. Este posibil ca această groapă să nu fi fost unică.

Analiza documentației de șantier rămase prezintă, însă, o altă imagine decât cea a unui sit sărac în descoperiri, prin prezența celor nouă vetre de foc, explicit menționate, și a unor aglomerări de material arheologic, probabil în zonele din jurul lor. Vetrele apar la adâncimi diferite, dar, necunoscând sistemul de măsurare a adâncimilor și luând în considerare faptul că suprafața adăpostului era în pantă, o departajare a lor, pe eventuale niveluri, nu este posibilă în cele mai multe cazuri.

Vetrele au rezultat, probabil, în urma aprinderii unor focuri fără o amenajare prealabilă, doar într-un caz menționându-se că aceasta ar fi fost „fățuită”. Par să fi avut dimensiuni mari: cca 1,5-2 m în diametru și o grosime de cca. 5-7 cm, dacă măsurătorile realizate pe planurile de șantier sunt corecte. Aceasta ar sugera mai degrabă instalații de foc cu scopul încălzirii decât al unor scopuri domestice. Este greu de speculat, pe marginea duratei de utilizare a unor astfel de vetre, dată fiind lipsa altor detalii.

Prezența chirpicilor cu urme de stâlpi și nuiele în zona secțiunii SV sugerează existența cel puțin a unei construcții, ipoteză întărită de existența unei vetre în aceeași zonă și a unei aglomerări de materiale, posibile zone ocupaționale sau chiar de locuire (concretizate prin prezența de fragmente ceramice, piese litice cioplite, topoare, râșnițe, fusaiole, resturi faunistice etc). Această idee este întărită și prin documentarea unor vase întregi sau întregibile descoperite în zonele respective.

Acestora li se adaugă bordeiul din Adăpostul Mic și vatra probabil asociată lui.

Industria litică, caracterizată de piese lamelare folosite ca elemente compozite, pare să indice orientarea către un anumit tip de activitate. Studiul viitor al acestor piese va desluși, sperăm, dacă această activitate era una de tip agricol – tăierea unor plante sau, poate, una referitoare la tăierea/jupuirea pieilor de animale, a resturilor faunistice. Majoritatea pieselor cu urme de utilizare, din colecția păstrată, au dimensiuni mici (sub 4 cm) și au fost realizate pe suport lamelar, prin percuție dură din silex local de culori și texturi diferite. Unele păstrează, pe partea dorsală, resturi

⁴¹ A. Păunescu, *op. cit.*, 1978.

de cortex. Piese au fost, în multe cazuri, retușate, uneori la extrem, indicând o utilizare la maxim a materiei prime existente. Au fost identificate și așchii, și spărturi (unele părți de nucleu) de dimensiuni comparabile cu cele ale pieselor vizibil prelucrate, dar nu și nuclee întregi epuizate sau fragmente de materie primă, sugerând că producerea uneltelor nu a fost realizată *in situ*. Pe de altă parte, nu există piese suficient de mici care să indice o repunere în formă a utilajului existent (reascuțire, transformarea unor piese în urma spargerii etc), dar aceasta ar fi fost vizibilă doar în cazul folosirii unor site foarte fine.

Silexul local este materialul predominant. Bulgării de silex de dimensiuni mici sunt frecvenți pe valea Dunării, existând și surse locale în apropiere.

Cele două piese masive de cuarț, existente în colecție, dar nepublicate, provin: una de la adâncimi mici, cealaltă de la o adâncime nementionată. Este astfel posibil ca ele să își aibă originea în nivelurile inferioare, în care industria prelucrării cuarțului este bine reprezentată.

Într-un singur caz este menționată, în documentația de șantier, prezența obsidianului. Fără a nega apartenența acestei piese la depunerea de Epoca Bronzului, sugerăm că este posibil ca ea să fi provenit din nivelul neolitic și să fi fost reutilizată. Piesa, însă, nu mai există în colecția actuală și nici nu a fost menționată în publicații.

Cele șase topoare și cele două dopuri păstrate reprezintă doar o mică parte din ceea ce a fost „*ground stone industry*”. Lipsesc râșnițele și frecătoarele (aparent realizate din gresie, o materie primă frecvent întâlnită local), atât din colecție, cât și din publicații. Asocierea lor cu zonele cu aglomerare de materiale pledează, încă o dată, asupra existenței unor arii ocupaționale/locuințe în interiorul adăpostului. Din nou, este imposibil de presupus dacă scopul lor era doar unul de preparare, prin spargere a unor alimente sau dacă erau asociate și finisării unor tipuri de unelte din piatră (topoare, de exemplu) sau piese de metal.

Materia primă din care au fost realizate topoarele este gabroul local, prezent, așa cum a mai fost menționat, în zona Iuți a defileului, în apropiere.

Interesantă este prezența, între resturile faunistice, a oaselor de pește (vertebre de dimensiuni mari) și a scoicilor, acestea din urmă în număr mare, indicând pentru locuitorii adăpostului o dietă cu o importantă componentă acvatică. Aceasta este sugerată de prezența cârligului de metal de pescuit și, poate, de prezența pieselor denumite fusaiole, mai ales a celor care ar fi putut fi utilizate ca greutate. Este, însă, o simplă supoziție.

Două dintre cele cinci probe, prelevate din oase de ovicaprine, în încercarea de a data orizontul neolitic timpuriu (Fig. 5) au întors date consistente cronologiei Epocii Bronzului timpuriu (Tab.10), sugerând fie un amestec de materiale la limita dintre cele două niveluri sau din nou, existența unor complexe arheologice (gropi), nementionate în publicații.

Lab ID	Proba	Context	Nivel	¹⁴ C (BP)	δ ¹³ C (‰)	¹⁵ N (‰)	C/N	Vârstă calibrată (95%) cal BC
OxA-30445	os, acetabulum, ovicaprine	Cas M	Criș III	4727 ± 33	-20,0	6,9	3,3	3640–3370
OxA-30442	os, mandibulă, ovicaprine	Cas M, 1,38 m	Criș III	4143 ± 28	-20,0	6,1	3,3	2880–2620

Tab. 10. Datele ¹⁴C obținute pe probe de os de ovicaprine⁴².

⁴² Clive Bonsall, Adina Boroneanț, *The Iron Gates Mesolithic: a brief review of recent developments* în „L’Anthropologie” 122, 2018, p. 264-280.

Intervalul indicat de cele două probe este unul extrem de larg și este greu de sugerat o locuire continuă a peșterii pe durata Epocii Bronzului timpuriu. Mai degrabă ar putea fi vorba de cel puțin două episoade distincte, de locuire permanentă sau temporară a adăpostului, dar care corespund cronologiei Epocii Bronzului a perioadei respective, indicând o corespondență cronologică cu locuirile Kostolac din alte situri⁴³ și finalul culturii Coțofeni, și influențele Vučedol⁴⁴.

Concluzii

Lucrarea de față nu și-a propus o nouă analiză a materialelor Coțofeni din adăpostul sub stâncă, de la Cuina Turcului, ci recuperarea unor informații din documentația de săpătură privind această perioadă preistorică în situl menționat.

Informațiile aduse schimbă imaginea existentă, aceea a unui sit cu un material Coțofeni nu foarte semnificativ, cu cea a unui sit cu o densitate de locuire remarcabilă, date fiind dimensiunile adăpostului. Chiar dacă, doar episodic, prezența umană în acest adăpost a fost intensă, așa cum o indică prezența vetrelor și a materialului arheologic readus la lumină, aducând locuirea Coțofeni de aici la un nivel comparabil cu cea de la Băile Herculane.

Este de sperat că analiza viitoare a materialelor arheologice rămase - prin metode mai puțin convenționale, dată fiind puținătatea lui (analize morfo-funcționale și traseologice pentru materialul litic, CT scan și analiza compozițională, atât a materialului ceramic, cât și a pastei albe utilizate la decor) - precum și mai multe date ¹⁴C, să elimine unele dintre multele întrebări rămase referitoare la locuirea aparținând perioadei timpurii a Epocii Bronzului din acest adăpost.

THE COȚOFENI OCCUPATION AT CUINA TURCULUI-DUBOVA – A NEW IMAGE

The rockshelter at Cuina Turcului was investigated prior to the construction of the Iron Gates I hydro-electric power station and dam. The site had a multi-layered stratigraphy, ranging from Epipaleolithic to the modern day. Early prehistoric occupations (Epipaleolithic and Early Neolithic) made the subject of many publications but little importance was given to the Early Bronze Age occupation (Coțofeni) at the site. The present paper reviews in detail all previous publications on the subject while adding substantial new information from the old site documentation (plans and mainly fieldnotes) regarding the presence of archaeological features such as hearths, occupational areas and pit-dwellings alongside lists and photographs of archaeological materials, previously unpublished.

Two radiocarbon dates help pinpoint the absolute chronology of the site, which corresponds to the generally accepted time-frame of the Coțofeni culture.

Future research on the pottery and stone industry (the only categories of archaeological material still preserved in the present –day collection) should provide further insights in the life of the Early Bronze Age community at this site.

⁴³ Jaqueline Balen, *The Kostolac horizon at Vučedol*, în „Opvscula Archaeologica”, 29, Zagreb, 2005, p. 25-40.

⁴⁴ Radu Băjenaru, *Discuții privind cronologia absolută a culturii Glina*, în „Studii și Cercetări de Istorie Veche și Arheologie”, 49 (1), 1998, p. 3-22; F. Gogâltan, *Bronzul timpuriu și mijlociu în Banatul românesc și pe cursul inferior al Mureșului. Cronologia și descoperirile de metal*, Editura Orizonturi Universitare, Timișoara, 1999, p. 57-60; Dragoș Diaconescu, Sorin Tincu, *Considerații arheologice privind necropola tumulară de la Silvașu de Jos – „Dealul Țapului” (oraș Hațeg, județul Hunedoara)*, în „Analele Banatului”. Seria Istorie. Arheologie, 2016, p. 107-142.

BIBLIOGRAFIE

- Băjenaru Radu, *Discuții privind cronologia absolută a culturii Glina*, în „Studii și Cercetări de Istorie Veche și Arheologie”, 49(1), 1998, p. 3-22.
- Balen, Jaqueline, *The Kostolac horizon at Vučedol*, în „Opvscula Archaeologica”, 29, Zagreb, 2005, p. 25-40.
- Bonsall Clive, Boroneanț Adina, *The Iron Gates Mesolithic: a brief review of recent developments*, în „L’Anthropologie”, 122, 2018, p. 264-280
- Boroneanț Adina, *Aspecte ale tranziției de la mezolitic la neoliticul timpuriu în zona Porțile de Fier*, în „Museum Banaticum Timesiense”, Bibliotheca Historica et Archaeologica Banatica, LII, Editura Mega, Cluj-Napoca, 2012.
- Boroneanț, Vasile, *Cultura Kostolac de la Cuina Turcului*, în SCIV, 17, 2, 1966, p. 345-353
- Boroneanț Vasile, *Descoperiri aparținând culturii Vučedol de la Porțile de Fier*, în RM, V/4, 1968, p. 352-355.
- Bujor, Expectatus, Comșa Eugen, Lazarovici Gheorghe, *Descoperirile din epoca neolitică și din epoca de tranziție*, în „Atlasul Complex «Porțile de Fier»”, Editura Academiei R.P.R., București, 1972, p. 201-203.
- Gogâltan F., *Bronzul timpuriu și mijlociu în Banatul românesc și pe cursul inferior al Mureșului. Cronologia și descoperirile de metal*, Editura Orizonturi Universitare, Timișoara, 1999.
- Diaconescu Dragoș, Tincu Sorin, *Considerații arheologice privind necropola tumulară de la Silvașu de Jos – „Dealul Țapului” (oraș Hațeg, județul Hunedoara)*, în „Analele Banatului”. Seria Istorie. Arheologie, 2016, p. 107-142.
- Mutihac, Vasile, *Structura geologică*, în „Atlasul Complex «Porțile de Fier»”, Editura Academiei R.P.R., București, 1972, p. 134-136.
- Nicolăescu-Plopșor Constantin, Davidescu Mișu, Roman Ștefan, Boroneanț Vasile, *Cercetările arheologice de la Cazane*, în SCIV, 16, 2, 1965, p. 407-441.
- Nicolăescu-Plopșor Constantin, Bujor Expectatus, Boroneanț Vasile, Comșa Eugen, Constantinescu Nicolae, Diaconu Petre, Morintz Sebastian, Păunescu Alexandru, Popilian Gheorghe, Roman Petre, *Rezultatele arheologice din zona Porților de Fier*, în „Comunicări”, Seria Arheologică, IV, Craiova, 1968, p. 3-58.
- Păunescu Alexandru, *Evoluția uneltelor de piatră cioplită descoperite pe teritoriul României*, Editura Academiei R.S.R., București, 1970.
- Păunescu Alexandru, *Paleoliticul și mezoliticul din spațiul cuprins între Carpați și Dunăre*, București, Editura „Agir”, 2000.
- Păunescu Alexandru, *Cercetările arheologice de la Cuina Turcului Dobova*, în „Tibiscus”, Istorie, 5, Volum închinat celei de-a 60 aniversări a Unirii, 1978, p. 11-56.
- Roman, Petre, *Cultura Coțofeni*, Editura Academiei R.S.R., București, 1976.

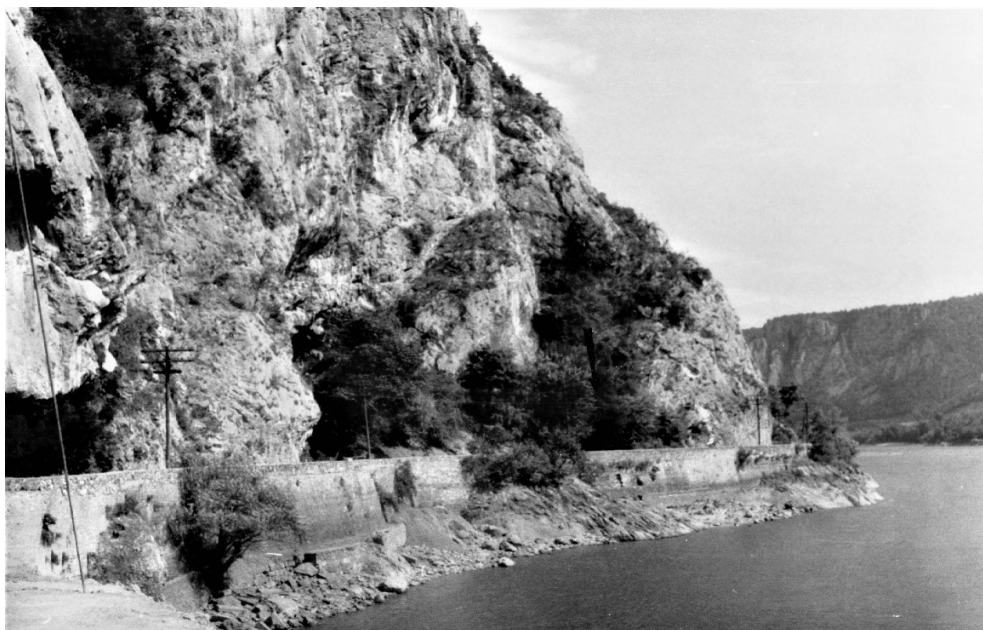


Fig. 1. Localizarea adăpostului sub stâncă de la Cuina Turcului (vedere generală, arhiva IAB).

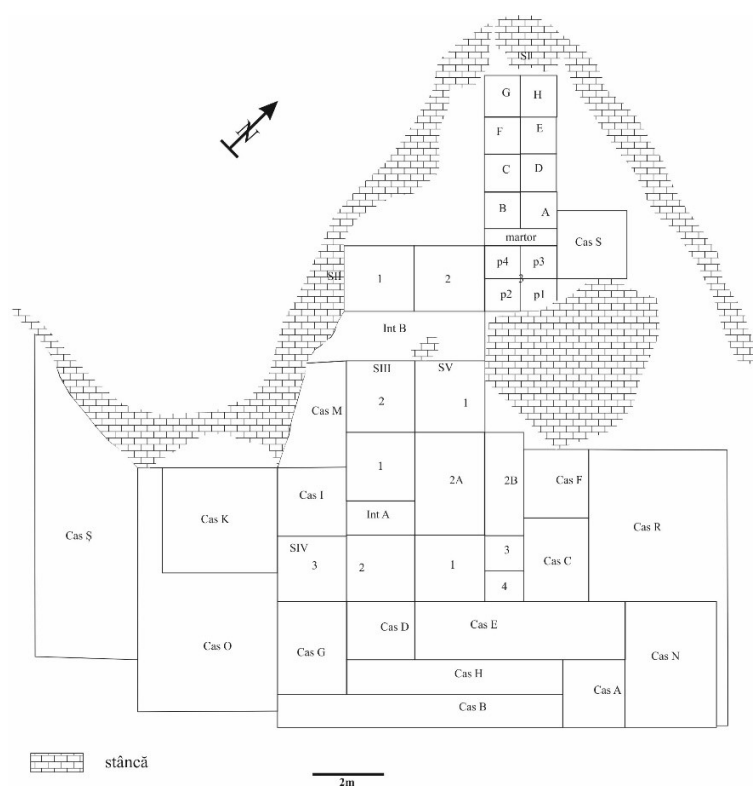


Fig. 2. Planul general al săpăturilor arheologice din Adăpostul Mare (după A. Boroneanț 2012).

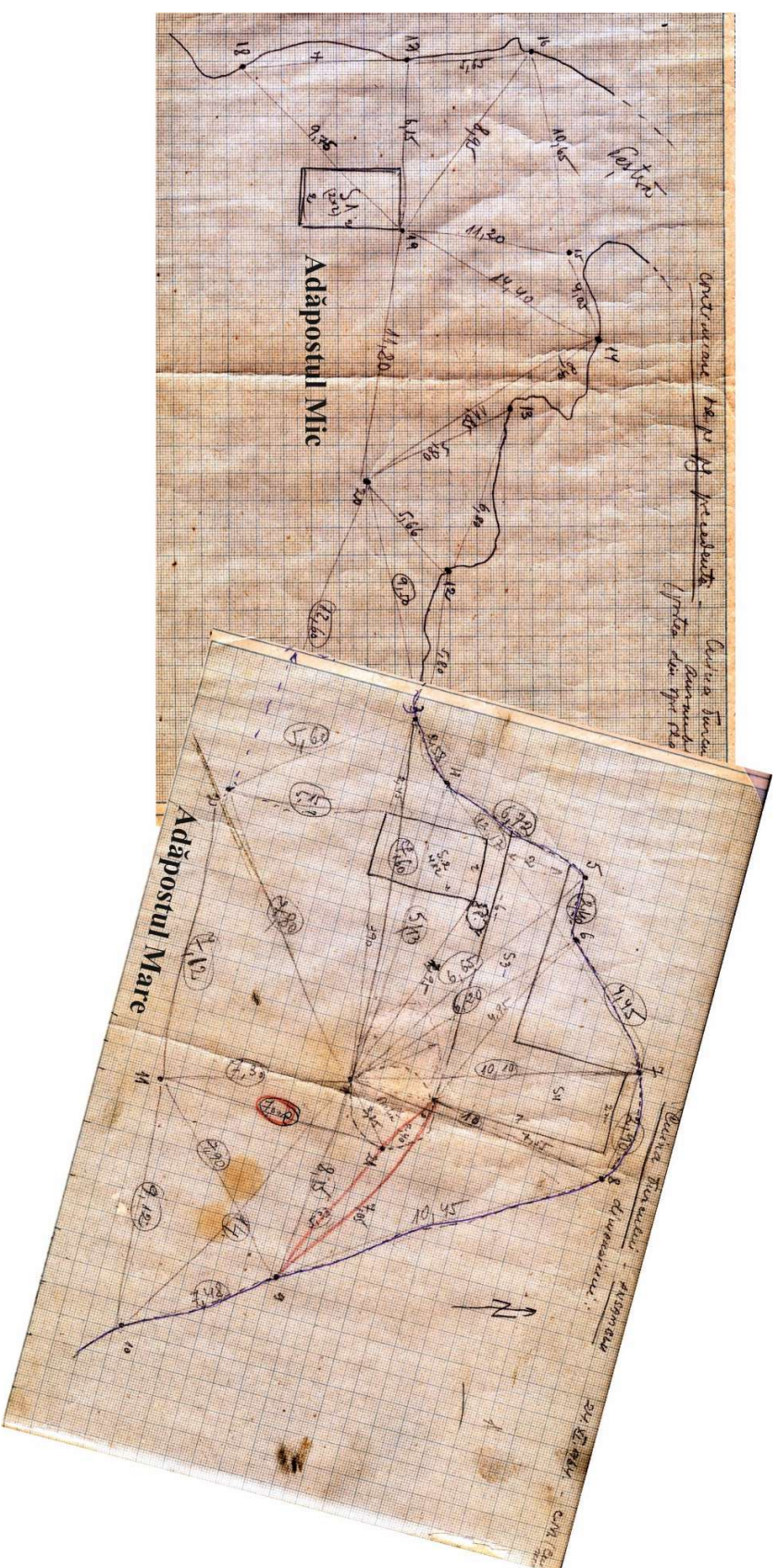


Fig. 3. Planul general al săpăturilor arheologice din 1964 (arhiva IAB).

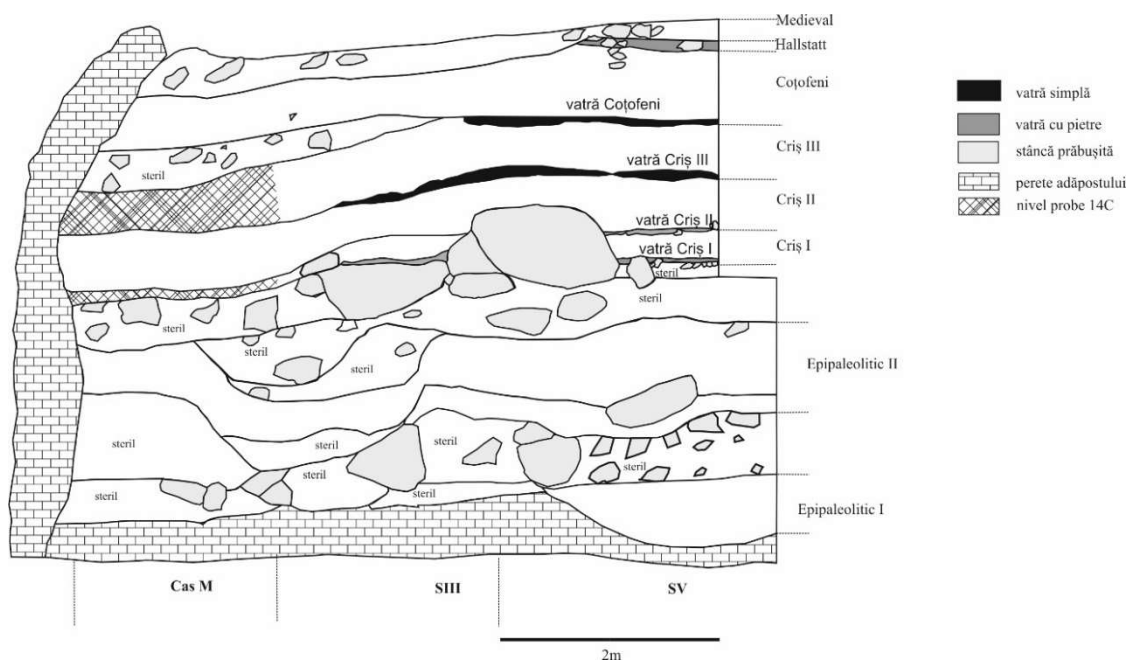


Fig. 5 Profilul de nord al Cas M, SIII și SV cu indicarea nivelului din care au fost prelevate probe ^{14}C .

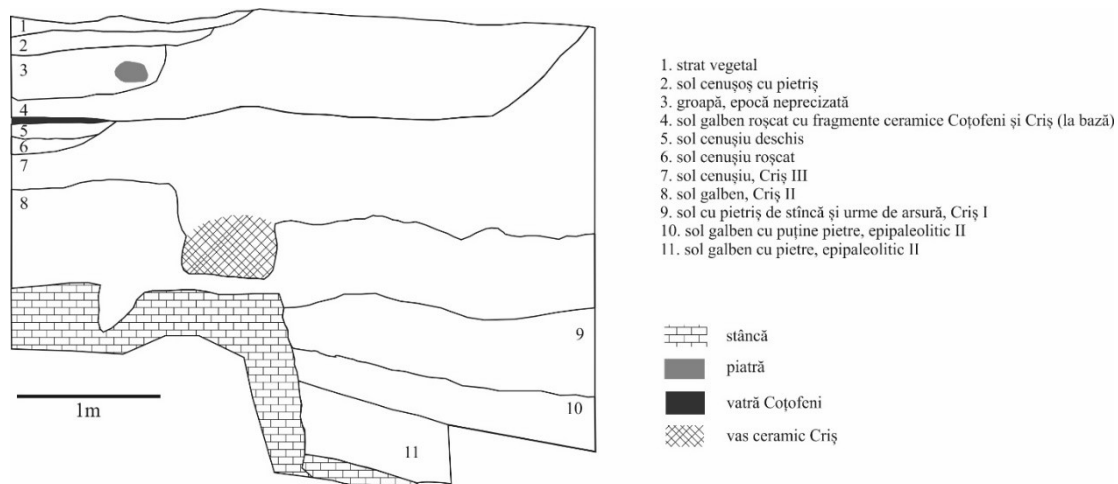


Fig. 6 Profilul de est al lui SIII cu indicarea vetrei Coțofeni.

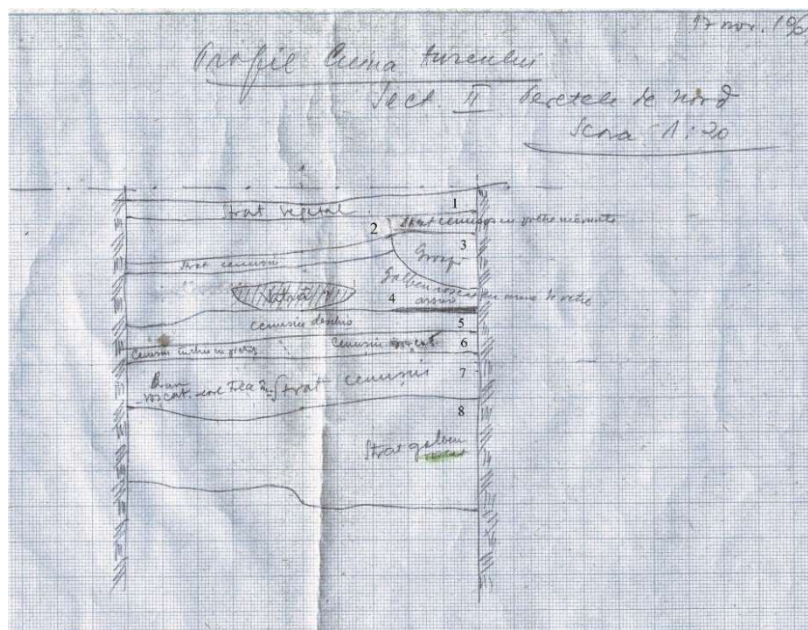


Fig. 7. Profilul de nord din 1964 al lui SIII cu indicarea a două vetre Coțofeni (arhiva IAB).

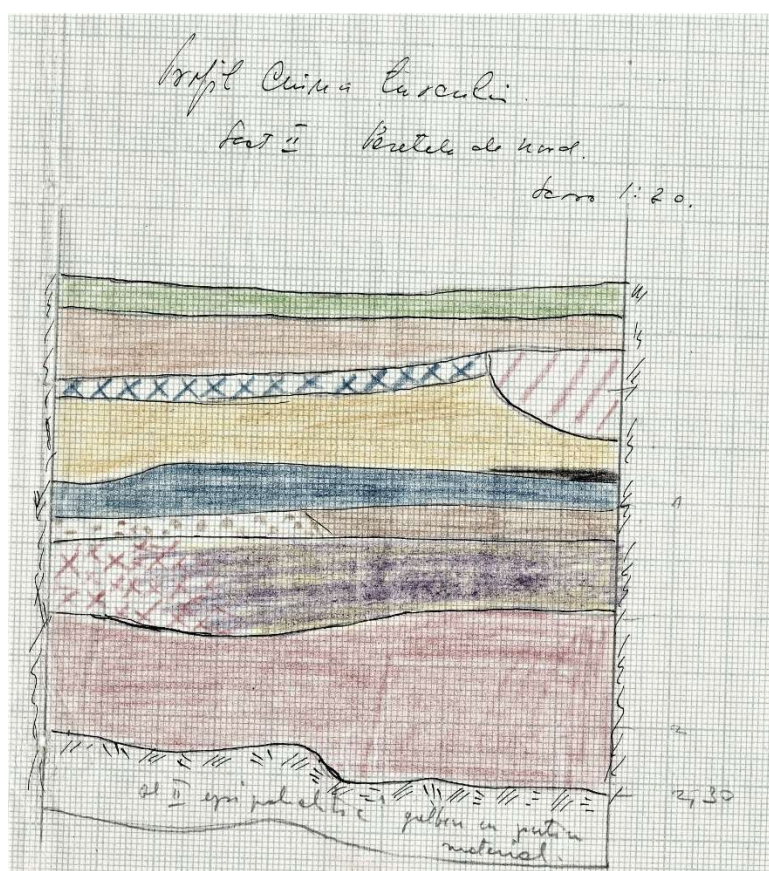


Fig. 8 Profilul de nord colorat al lui SIII cu indicarea unei singure vetre Coțofeni (arhiva IAB).

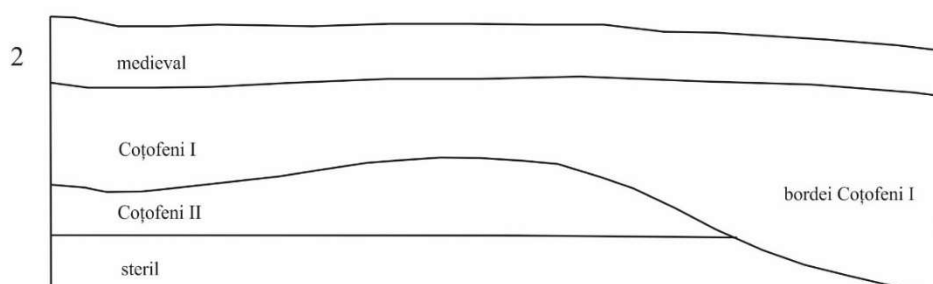
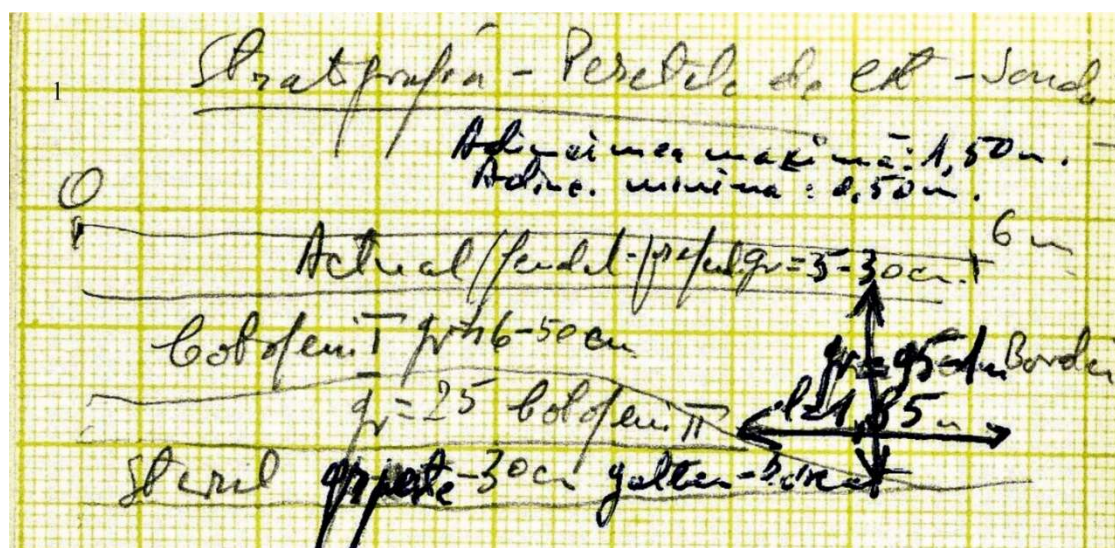


Fig. 9. Schiță stratigrafică (original-sus și imagine redesenată-jos) pentru depunerea Coșofeni din Adăpostul Mic cu indicarea gropii bordeiului (Carnet de șantier Alexandru Păunescu, arhiva IAB).



Fig. 10. Topoarele și dopuri din depunerea Coțofeni de la Cuina Turcului – Adăpostul Mare. Topoare - 1: nr. 7 în Tab. 9, 2: nr. 5 din Tab. 9; 3: nr. 1 în Tab. 9; 4: nr. 4 în Tab. ; 5: nr. 3 în Tab. 9; 6: nr. 2 în Tab. 9; Dopuri - 7: nr. 8, 9 în Tab. 9 (foto A. Boroneanț).



Fig.11. Piese din colecția de industrie litică cioplită din Adăpostul Mare. 1: vârful descoperit în 1964; 2: vârful publicat de A. Păunescu și P. Roman; 3-5- lame; 6-7: așchii lamelar; 8-9: gratoare pe lamă; 1, 6 – piese cu urme de expunere la foc.



Fig. 12 Fragmente ceramice din depunerea Coțofeni din Adăpostul Mic.



Fig. 13 Fragmente ceramice din depunerea Coțofeni din Adăpostul Mic.

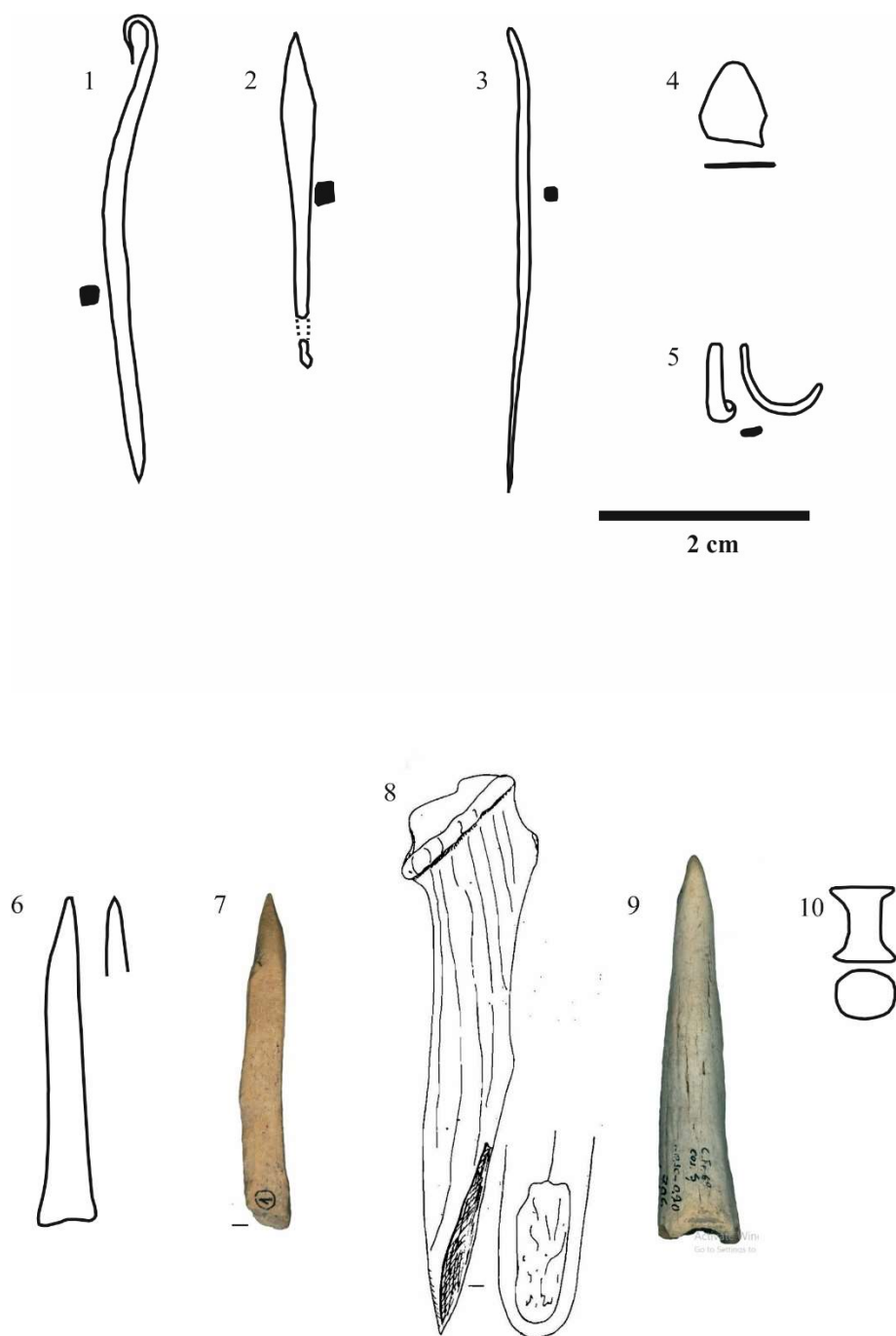


Fig. 14. 1-5: Piese de metal din Adăpostul Mare din ilustrațiile publicate (redesenate după P. Roman 1976); 6,8: Piese de os și corn ilustrate în publicații (6 după A. Păunescu 1978, 7 după P. Roman 1976); 7, 9: Piese de os și corn rămase în colecție; 10: mosorel de lut (după A. Păunescu 1978). Piese 6-10 sunt fără scară.

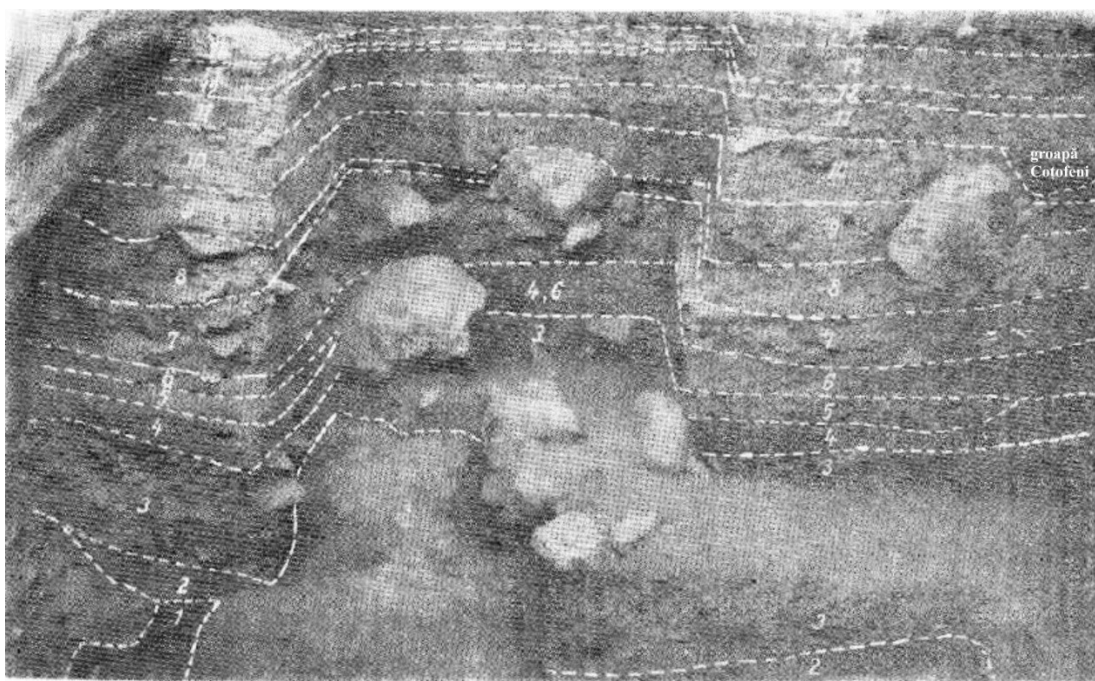


Fig. 15. Stratigrafia Adăpostului Mare ilustrată în A. Păunescu 1978,
Fig. 1. În partea dreaptă, în nivelul 11 atribuit depunerii Coțofeni, se observă o groapă.