

**UN CUPTOR DE UZ CASNIC**  
**DESCOPERIT ÎN AȘEZAREA DIN PUNCTUL „CĂLĂLBOAIA”,**  
**SAT POLOCIN, COM. POGONEȘTI, JUD. VASLUI**

**Mircea MAMALAUCA\*, Mircea OANCĂ\*\***

**Keywords:** settlement, pots, household oven, Sântana de Mureș-Černjachov culture.

Anul 2009 reprezintă punctul de pornire a unui proiect prin care urmăream descoperirea așezării/așezărilor aferente celor două necropole de secol IV d.Chr. din punctele „La Movilă” și „Islaz”, ambele aflate în perimetrul administrativ al comunei Pogonești. Necropolele din punctele amintite au fost cercetate între anii 1991–2009 și s-au încheiat prin descoperirea a 58 de morminte de incinerare și înhumare în prima necropolă amintită, respectiv 79 de morminte în cea de-a doua. În toți anii în care s-au derulat cercetările s-a pus mereu problema locului în care a fost amplasată/amplasate așezările aferente. Căutările noastre au început să capete contur odată cu sondajul arheologic realizat în anul 2009 și care a dus la descoperirea, posibil, a unei locuințe de suprafață. Sondajul fiind unul foarte limitat în timp și spațiu, informația obținută a rămas destul de sumară. Rezultatele sondajului au făcut obiectul unui scurt articol apărut în urmă cu câțiva ani<sup>1</sup>.

Cercetarea arheologică sistematică a fost declanșată câțiva ani mai târziu, mai precis în 2013, când a fost organizată prima campanie de cercetare sistematică în punctul „Călălboaia”, situat la baza unui deal aflat în partea dreaptă a pârâului Tutova, aproximativ la aceeași distanță de cele două necropole amintite, respectiv circa 400 m nord-vest, respectiv sud-vest de acestea. La sfârșitul campaniei au fost scoase la lumină câteva materiale arheologice destul de interesante, dar și două locuințe de suprafață<sup>2</sup>. Au urmat alte trei campanii de cercetare în intervalul anilor 2014–2016, care s-au materializat prin descoperirea altor 4 locuințe de suprafață, toate cu un inventar extrem de sărac. Singurele materiale, aflate în cantitate apreciabilă, sunt bucățile de chirpic care reprezintă părți din pereții vechilor locuințe.

În cadrul articolului de față nu vom zăbovi prea mult asupra ultimelor campanii de cercetare, în schimb ne vom opri asupra unei descoperiri cu totul speciale, realizată în anul 2016. Campanie s-a rezumat la trasarea a două secțiuni cu lungimea de câte 22 m, pe direcția est-vest, cu lățimea ambelor secțiuni de 2 m și cu un martor, care desparte cele două secțiuni, lat de 0,70 m. În perimetrul celor două noi secțiuni au fost descoperite alte trei locuințe de suprafață, cu un inventar, de asemenea, extrem de sărac.

Partea interesantă din acea campanie este legată de descoperirea, în extremitatea estică a secțiunii S XI, la adâncimea de – 0,50 m, unde a apărut o urmă de lut ars, de formă semicirculară, pe care inițial am considerat-o ca fiind urma unei vetre. Pe măsură ce am extins cercetarea, practicând o casetă de 2/2 m, am constatat că avem de-a face cu un cuptor, o

---

\* Muzeul „Vasile Pârvan”, Bârlad, mircea\_mamalaucă@yahoo.com

\*\* Muzeul „Vasile Pârvan”, Bârlad, myrxas\_oanca@yahoo.com

<sup>1</sup> M. Mamalaucă, Mircea Oancă, *Sondajul arheologic din punctul „Călălboaia”, sat Polocin, com. Pogonești, jud. Vaslui, Acta Musei Tutovens, IX – X, 2014, p. 151-165.*

<sup>2</sup> *Idem, Așezarea din sec. IV d.Chr. de la Polocin (com. Pogonești, jud. Vaslui-campania 2013), în Acta Musei Tutovens, XIV, 2018, p. 137-164.*

instalație de foc inedită. Sigur, în decursul timpului, pentru perioada secolului IV d.Chr., au mai fost descoperite cuptoare, dar în marea majoritate a cazurilor a fost vorba de cuptoare de ars oale și nicidecum de cuptoare de uz gospodăresc, folosite, probabil, pentru coacerea pâinii și prepararea hranei.

Cuptorul de formă aproximativ ovală a fost orientat pe axa est-vest, cu gura de alimentare spre est, respectiv spre partea de jos a pantei pe care se află așezarea. Pe axa menționată cuptorul are 1,32 m lungime, cel puțin atât s-a păstrat. În partea de est, lățimea este de 0,59 m (Pl. V, fig. 1, 2). În fața gurii de alimentare s-a aflat un strat consistent de cenușă și mici fragmente de lemn carbonizat. În zona de extensie maximă, cuptorul are 1,02 m, iar pereții laterali s-au păstrat intacti, pe o înălțime de aproximativ 0,14 m. Vatra cuptorului este ușor ovalizată, fiind adâncită în pământ, cu deformarea maximă în zona mediană. Aceasta, ca urmare a arderii îndelungate, era puternic crăpată, având culoare cărămiziu-cenușie. Grosimea pereților, atât cât s-au păstrat, variază între 0,05 m, în zona de maximă extensie a pereților laterali, și 0,03 m în extremitatea vestică. În partea de nord-vest a acestuia, s-a păstrat o grămăjoară formată din cenușă și urme de lemn carbonizat. În imediata apropiere am descoperit și un mic fragment ceramic. Cuptorul, în momentul descoperirii, avea cupola prăbușită, lucru care ne-a permis recuperarea multor fragmente de lut ars, pe care s-au păstrat urmele unei arderi intense.

Dacă în interiorul cuptorului inventarul a fost extrem de sărac, în preajma acestuia și sub el s-au aflat destul de multe fragmente ceramice desprinse din toate categoriile de vase, respective, lucrate cu mâna din pastă grosieră, dar și lucrate la roată din pastă zgrunțuroasă sau fină. Culoarea acestora variind de la cenușiu la cărămiziu sau negru. Alături de fragmentele ceramice au fost recuperate destul de multe resturi osteologice. O grămăjoară de oase am găsit-o în preajma cuptorului, în partea de vest.

În cele ce urmează, vom prezenta fragmentele ceramice descoperite, iar acolo unde va fi posibil, vom realiza și încadrări de ordin categorial și tipologic.

Vom începe prezentarea cu fragmentele desprinse din vase lucrate cu mâna din pastă grosieră. De la bun început, remarcăm faptul că din cele 71 de fragmente ceramice recuperate, din preajma sau de sub cuptor, doar 7 provin din vase lucrate cu mâna. Toate par a fi desprinse din oale, doar două dintre ele fiind de dimensiuni mai mari, provenind de la partea inferioară a unei oale (Pl. VI, fig. 3), sau de la gura unui asemenea vas (Pl. VI, fig. 4), celelalte având dimensiuni mici, sau provenind din zone care nu spun nimic legat de categoria sau tipul de vas din care s-au desprins.

O categorie de fragmente, ceva mai numeroase, sunt cele desprinse din vase lucrate la roată din pastă zgrunțuroasă. Este vorba de 22 asemenea fragmente, marea majoritate fiind atât de mici și desprinse din zone ale vaselor încât nu ne permit determinarea tipului sau categoriei de vase din care s-au desprins. Există, totuși, 8 fragmente, de dimensiuni mai mari, care ne-au ajutat în încercarea noastră de a stabili cărei categorii de vase le aparțin. Sunt 5 fragmente desprinse de la partea inferioară a unor oale cu fundul drept și masiv, de culoare cenușie sau neagră (Pl. VI, fig. 5 cenușie, 6, neagră, Pl. VII, fig. 7, 8 cărămizie). Un fragment din toarta unui vas de culoare cenușie (Pl. VII, fig. 9). Un fragment dintr-un vas de culoare cărămizie, cu fundul destul de gros și inelar (Pl. VII, fig. 10). Mai deosebit este fragmentul desprins de la partea superioară a unei oale, cu buza dreaptă, mult ieșită în exterior, de culoare cărămiziu deschis spre galben (Pl. VII, fig. 12).

Fără îndoială, cele mai multe fragmente ceramice adunate din preajma și de sub cuptor sunt cele provenite din vase ceramice lucrate la roată, din pastă fină, în majoritate de culoare cenușie. Din cele 42 de fragmente, câteva din ele, datorită dimensiunilor mai mari, ne-au permis să facem aprecieri legate de categoria de vase din care provin. În acest sens, amintim trei fragmente de la partea inferioară a unor castroane de culoare cenușie, cu fundul inelar (Pl. VIII, fig. 13, 14) și un fragment desprins tot de la fundul, posibil al unui castron, care este,

însă, deformat, posibil încă din momentul arderii în cuptor (Pl. VIII, fig. 15). Există și 4 fragmente desprinse din corpul, probabil al unor castroane, unul de mari dimensiuni (Pl. VIII, fig. 17), celelalte trei din vase mai mici (Pl. VIII, fig. 16, Pl. IX, fig. 18, 19). Interesant este un fragment dintr-un vas cu un decor format din romburi adâncite în lutul moale (Pl. IX, fig. 20). În categoria fragmentelor desprinse din vase de culoare cenușie se mai adaugă unul rupt din toarta unui vas, posibil cană (Pl. IX, fig. 21). Din rândul fragmentelor fac parte și alte trei care provin din vase de culoare cărămizie. Este vorba de fundul inelar al unui vas (Pl. VII, fig. 11), de o parte dintr-un mâner (Pl. IX, fig. 22) și un fragment imposibil de încadrat. Merită a fi remarcat și fragmentul din toarta unei amfore de culoare roșu-cărămiziu (Pl. IX, fig. 23). Despre celelalte fragmente nu se pot spune prea multe lucruri, acestea provenind din zone ale vaselor greu de stabilit.

După câte se poate observa, materialul arheologic recuperat este destul de puțin din punct de vedere cantitativ, nu prea variat și extrem de greu de încadrat privitor la categoria, sau tipul de vas din care s-au desprins, iar o încadrare tipologică este și mai dificilă. Încercând să realizăm o încadrare cronologică a cuptorului, elementele care ne-ar putea ajuta în această încercare sunt foarte limitate. Totuși, pe câteva din ele, pornind de la locul din care s-au desprins, dar mai ales de la dimensiuni, am încercat să le încadrăm și să le găsim corespondențe. Este cazul a două funduri de oale, lucrate la roată din pastă zgrunțuroasă (Pl. VI/3 și Pl. VII/2), pentru care am găsit posibile corespondențe în descoperirile din necropolele de la Mihălășeni<sup>3</sup>, Bârlad-Valea Seacă<sup>4</sup>, Hănești<sup>5</sup>, Miorcani<sup>6</sup>, Polocin<sup>7</sup>. Pentru exemplificare am mai ales un fragment ceramic desprins din corpul unui castron, lucrat la roată din pastă fină, de culoare cenușie, cu corespondențe similare în necropolele de la Bârlad-Casa de apă<sup>8</sup>, Izvoare<sup>9</sup>, Brăviceni<sup>10</sup>, Tîrgșor<sup>11</sup>. Aceste fragmente ceramice, precum și celelalte care nu au putut fi încadrate aparțin, fără nici un dubiu, perioadei secolului IV d.Chr., respectiv culturii Sântana de Mureș-Černjachov. De asemenea, fragmentele recuperate din dreptul gurii de alimentare a cuptorului și de sub acesta ne îndreptătesc să considerăm că acest cuptor poate fi legat cronologic și cultural de așezarea de secol IV d.Chr. din punctul „Călălboia”.

După câte arătam, chiar la începutul articolului, asemenea instalații sunt extrem de rare, dacă cuptoarele de ars oale sunt frecvent întâlnite, acest gen de cuptoare, cu destinație casnică, sunt mai rar semnalate. Totuși, în 2013,<sup>12</sup> respectiv 2014<sup>13</sup>, înaintea descoperirii din așezarea de la „Călălboia”, în situl arheologic de la Lipoveni (r-nul Cimișlia) din Republica Moldova au fost descoperite două asemenea cuptoare, datate în aceeași epocă istorică.

<sup>3</sup> O. L. Șovan, *Necropola de tip Sântana de Mureș-Černjachov de la Mihălășeni (județul Botoșani)*, Editura Cetatea de Scaun, Târgoviște, 2005, p. 37 și Pl. 45B/3.

<sup>4</sup> Vasile Palade, *Așezarea și necropola de la Bârlad-Valea Seacă (sfârșitul sec. al III-lea - a doua jumătate a sec. al V-lea)*, Editura ARC 2000, București, 2004, p. 301, fig. 165/7.

<sup>5</sup> Em. Zaharia, N. Zaharia, O.L. Șovan, *Necropola din secolul al IV-lea, d. Chr. de la Hănești (jud. Botoșani)*, în *Arheologia Moldovei*, XVI. P. 183, fig. 26/16.

<sup>6</sup> Ion Ioniță, *Necropola de secol IV e.n. de la Miorcani (jud. Botoșani)*, în *Cercetări Istorice*, S. N., V, 1974, p. 89, fig. 4/4.

<sup>7</sup> Mircea Mamalaucă, *Descoperiri din perioada Antichității Târzii în Podișul Central Moldovenesc. Necropolele de la Bogdănești-Fălciu, Pogonești, Polocin*, Editura Demiurg, 2018....

<sup>8</sup> Vasile Palade, *Necropola de secolul al IV-lea e. n. de la Bârlad-Casa de apă*, în *Memoria Antiquitatis*, III, 1971, p. 260, fig. 1/2.

<sup>9</sup> Radu Vulpe, *Izvoare, Săpăturile din 1936-1948*, Editura Academiei, București, 1957, p. 282, fig. 294/1

<sup>10</sup> V. Grosu, V. Vornic, L. Ciobanu, *Ceramica romană din necropola de tip Sântana de Mureș-Černjachov, de la Brăviceni (raionul Orhei, Moldova)*, în *Revista Arheologica*, S. N., II, 1-2, p. 119, fig. 7/10, 13.

<sup>11</sup> Gh. Diaconu, *Tîrgșor. Necropola din sec. III-IV e. n.*, Biblioteca de arheologie VIII, Editura Academiei, București, 1965, p. 186, Pl. XXXVI/2.

<sup>12</sup> Sergiu Matveev, Vlad Vornic, *Cercetări de salvare la Lipoveni (r-nul Cimișlia), efectuate în anul 2013. Date preliminare*, în *Arheologia preventivă în Republica Moldova*, I, 1-2, 2014, p. 67-80.

<sup>13</sup> Sergiu Matveev, Vlad Vornic, *Date preliminare privind cercetările de salvare efectuate la Lipoveni (r-nul Cimișlia) în anul 2014*, în *Arheologia preventivă în Republica Moldova*, II, 2015, p. 21-32.

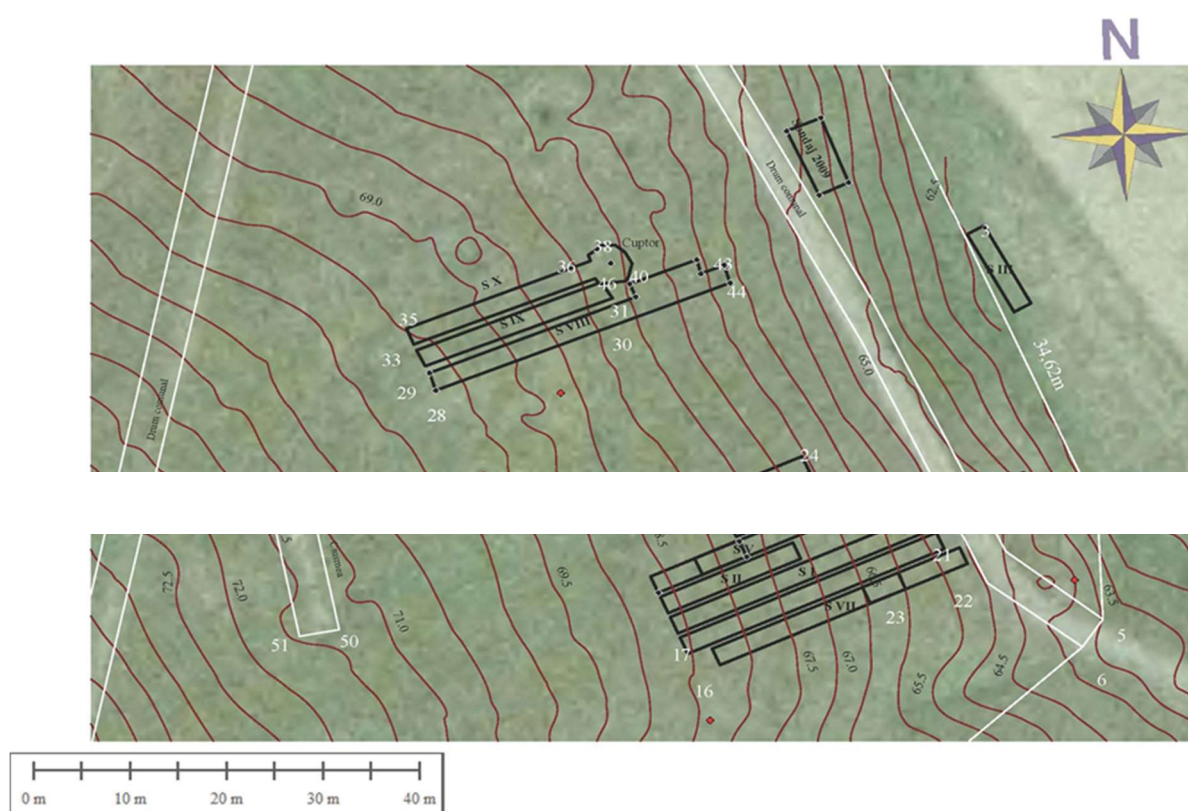
## **A HOUSEHOLD OVEN DISCOVERED IN THE SETTLEMENT FROM THE "CĂLĂLBOAIA" POINT, POLOCIN VILLAGE, POGONEȘTI COMMUNE, VASLUI COUNTY**

In this article we will not stop on the results of the latest archaeological research campaigns, therefore we will focus on a very special discovery that took place in 2016. It is a household oven, a unique fireplace, found in the eastern extremity of the S XI section, at the depth of 0,50 m. Certainly, other ovens have been discovered over time, that could be associated to the period of the 4<sup>th</sup> century AD, but in the vast majority of the cases only pottery kilns were revealed, not household ovens, probably used for baking bread, roasting food and cooking, in general. Roughly oval shaped oven was found oriented to an east-west axis, with the opening to the east, respectively to the lower slope of the settlement. On the above mentioned axis, the oven was 1,32 meters long, as much as it was preserved. In the eastern side, where the opening was placed, the width was 0,59 meters (Pl. V, fig. 1, 2). A substantial layer of ash and charcoal remains were found right down to the opening. The maximum extension of the oven was of 1,02 meters. The sidewalls were preserved intact on a height of 0,14 meters. The hearth of the oven was slightly oval shaped, deepened in the ground, with the maximum deformation in the middle. The inventory was scarce inside the oven but plentiful outside of it, surrounded by many ceramic fragments of different categories of wares, respectively handmade from coarse and soft paste. Their color ranged from gray to brick-red or black. Withal, besides the ceramic fragments, plenty of osteological remains were recovered. A pile with similar bones was found near to the oven, in the western side.

As a result of this study, the ceramic fragments are dated back to the 4<sup>th</sup> century AD, namely belonging to the Sântana de Mureș-Černjachov culture, therefore even the oven could be framed with high quite accuracy to the same period.

### **Lista ilustrațiilor**

- Pl. I. Ortofotoplan, așezarea din punctul „Călălboaia”, sat Polocin, com. Pogonești;
- Pl. II. Planul așezării - cercetarea în intervalul 2009-2016;
- Pl. III. 1. Așezarea-aspect general; 2. Cuptor;
- Pl. IV. 1, 2. Aspect cercetare;
- Pl. V. Plan cuptor;
- Pl. VI. Ceramică lucrată cu mâna, din pastă grosieră (1, 2), ceramică lucrată la roată, din pastă zgrunțuroasă (3, 4);
- Pl. VII. Ceramică lucrată la roată din pastă zgrunțuroasă (1-4, 6), ceramică lucrată la roată, din pastă fină (5);
- Pl. VIII. Ceramică lucrată la roată din pastă fină (1-5);
- Pl. IX. Ceramică lucrată la roată din pastă fină (1-5), fragment din toarta unei amfore (6).



Pl. I. Ortofotoplan, aşezarea din punctul „Călălboia”, sat Polocin, com. Pogoneşti.

PLAN POLOCIN-CĂLĂBOAIA 2009-2016  
1:400



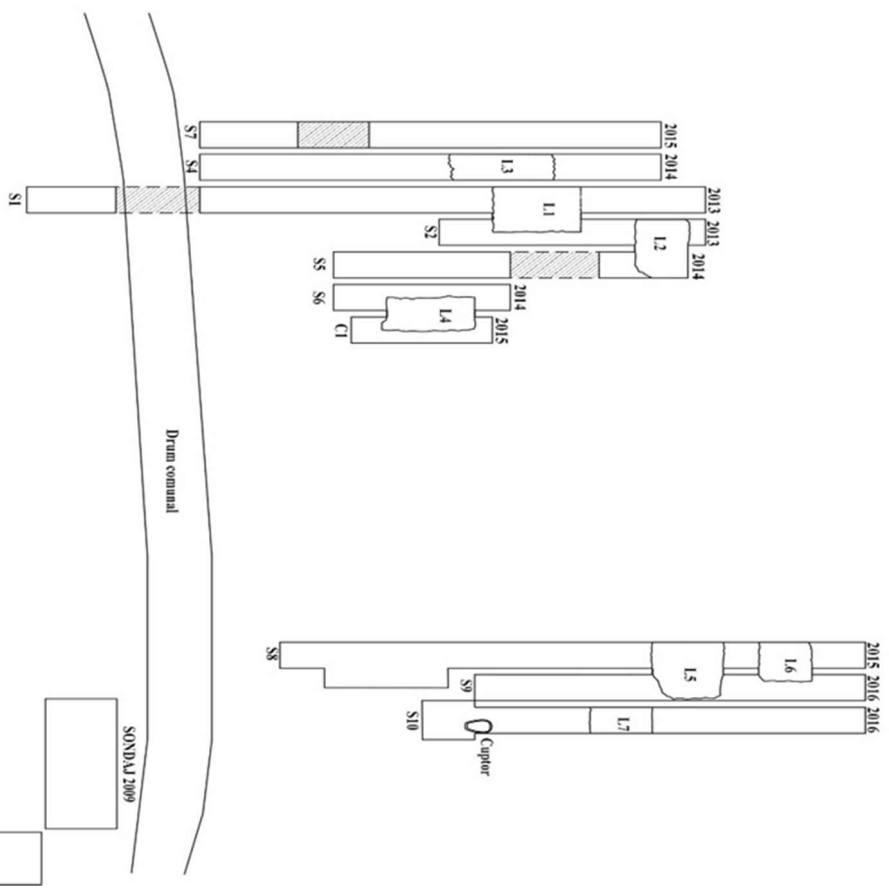
C32015

Legendă

Lecuniță

Suprafață necercetată

Cuplor



Pl. II. Planul așezării - cercetarea în intervalul 2009-2016.





1



2

Pl. III. 1. Așezarea-aspect general; 2. Cuptor.





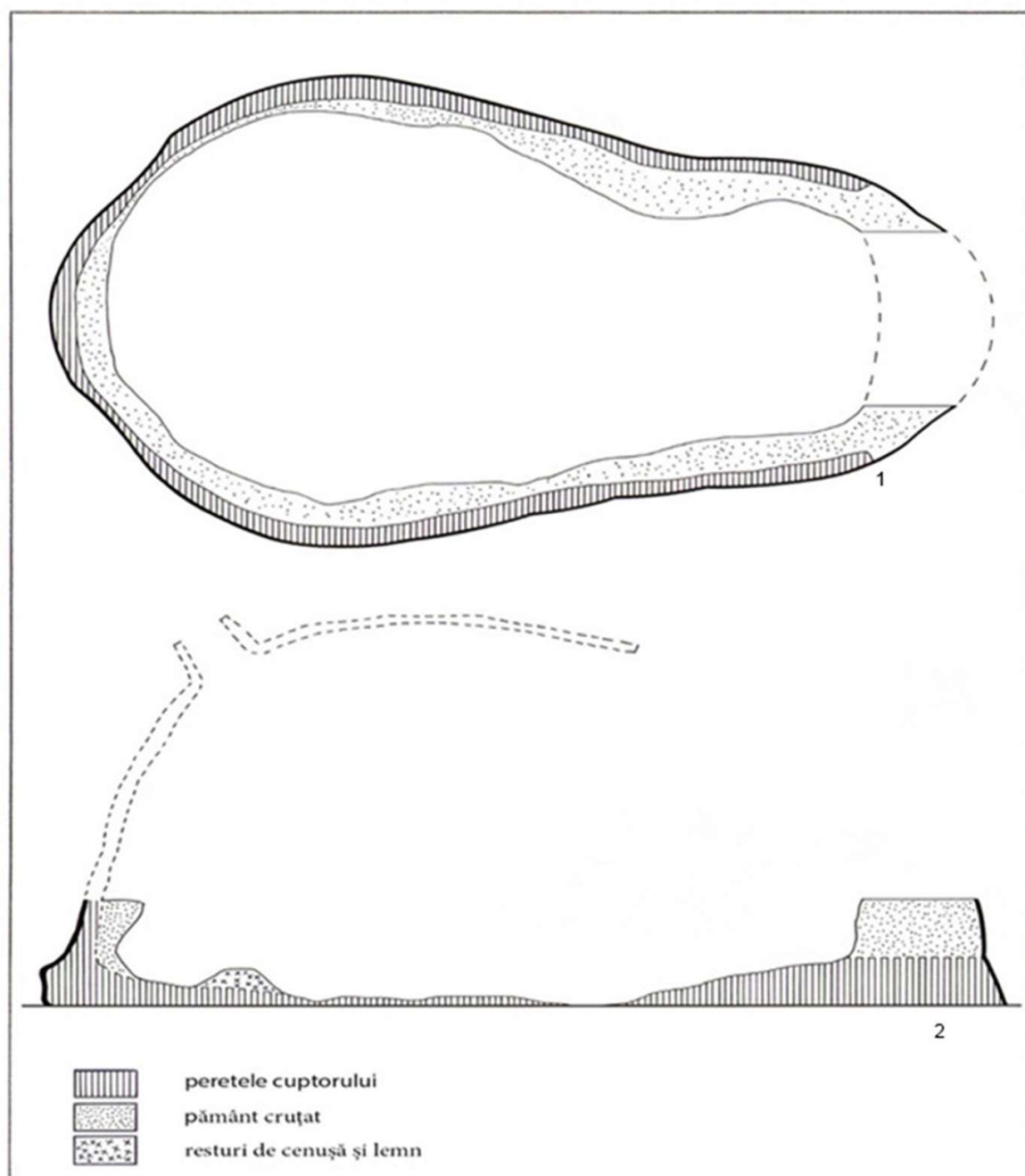
1



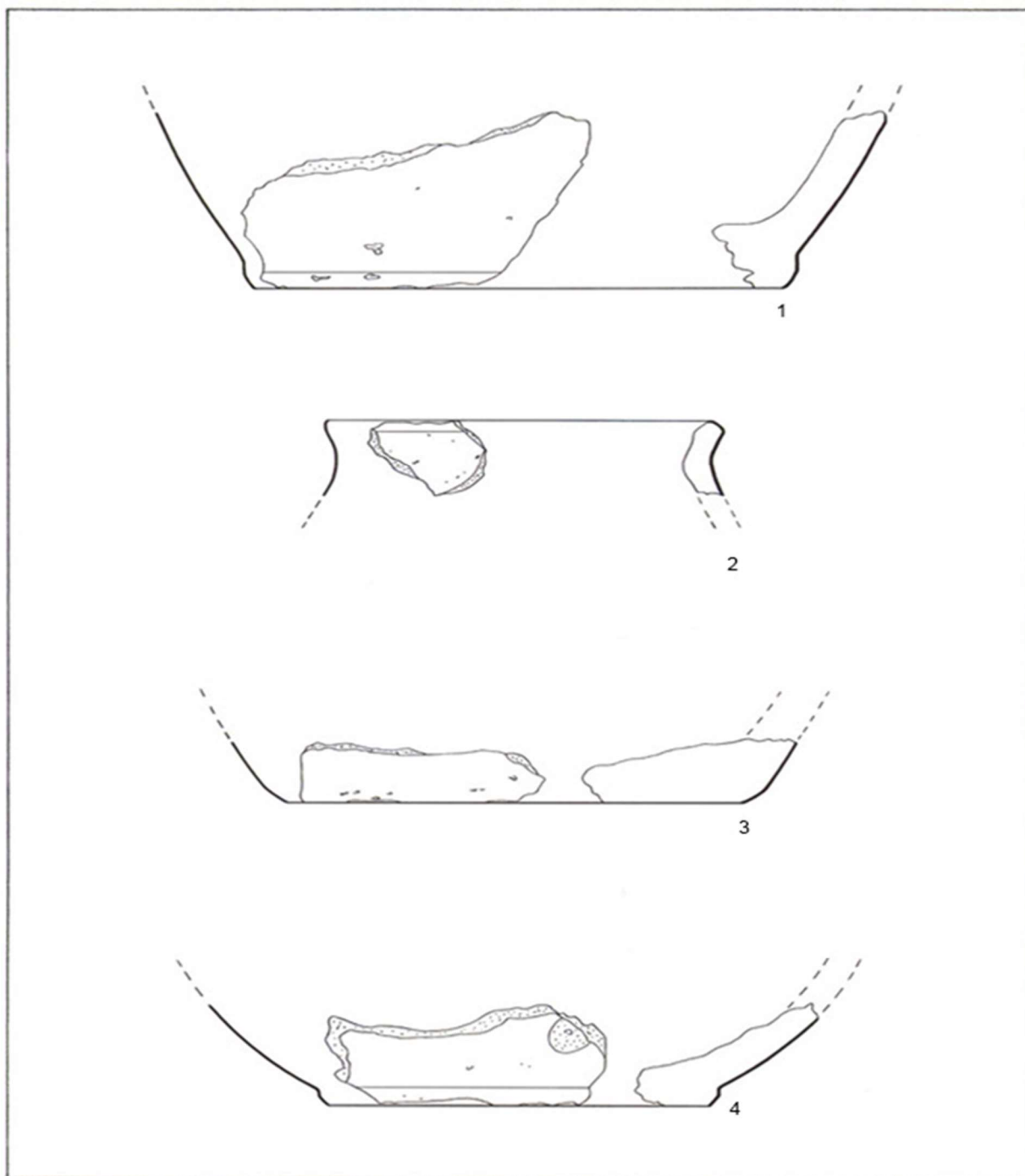
2

Pl. IV. 1, 2. Aspect cercetare cuptor.

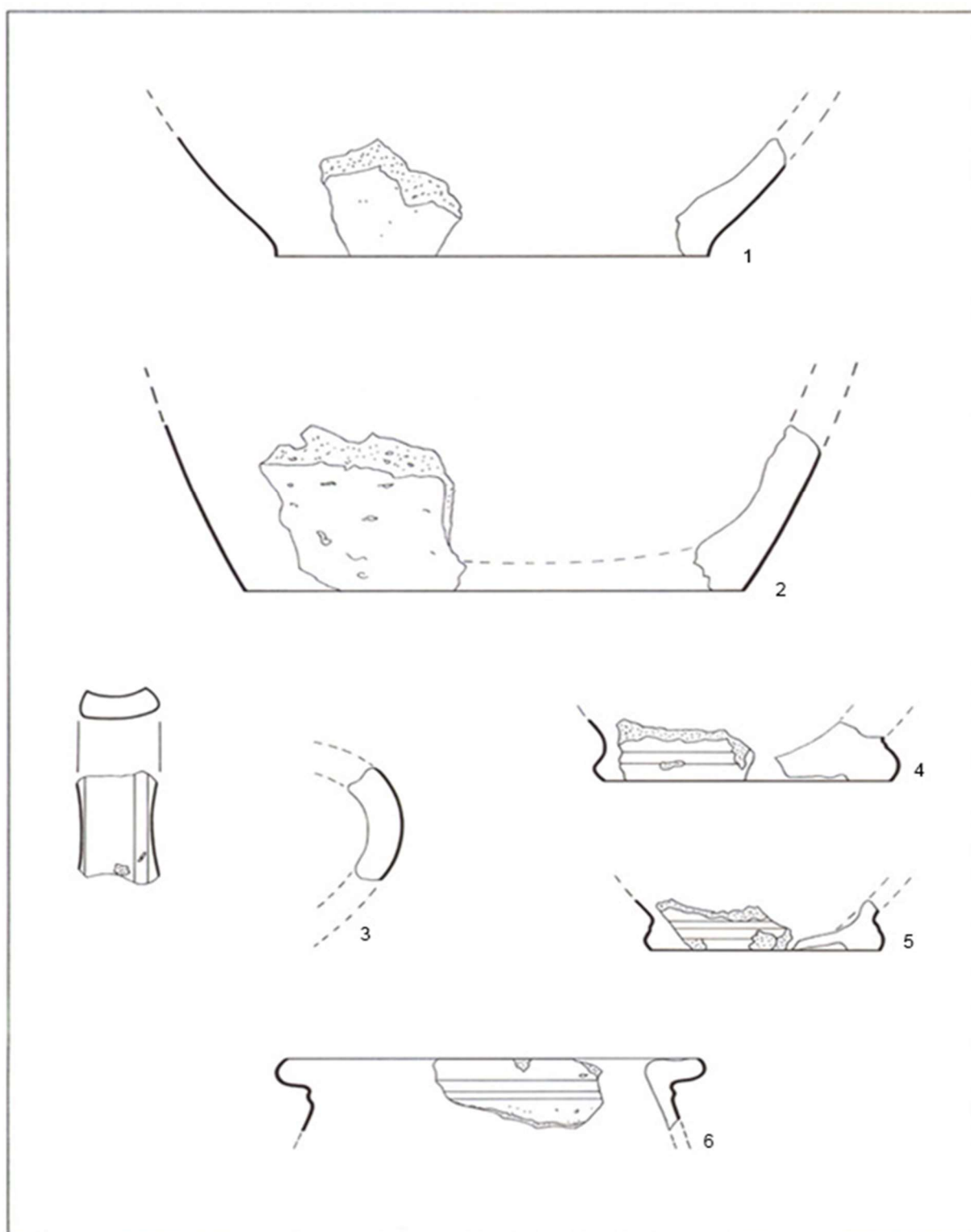




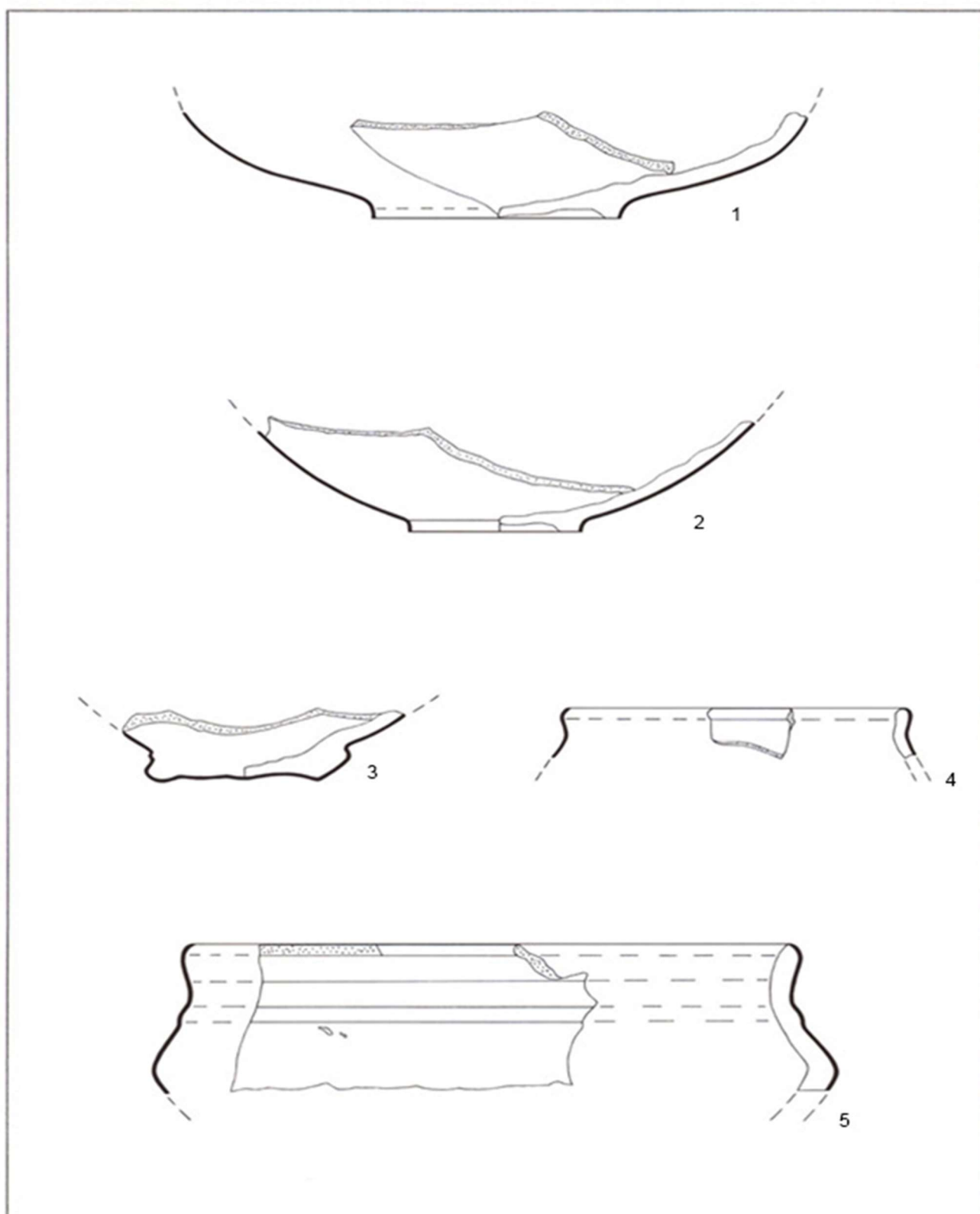
Pl. V. Plan cuptor.



Pl. VI. Ceramică lucrată cu mâna, din pastă grosieră (1, 2),  
ceramică lucrată la roată, din pastă zgrunțuroasă (3, 4).

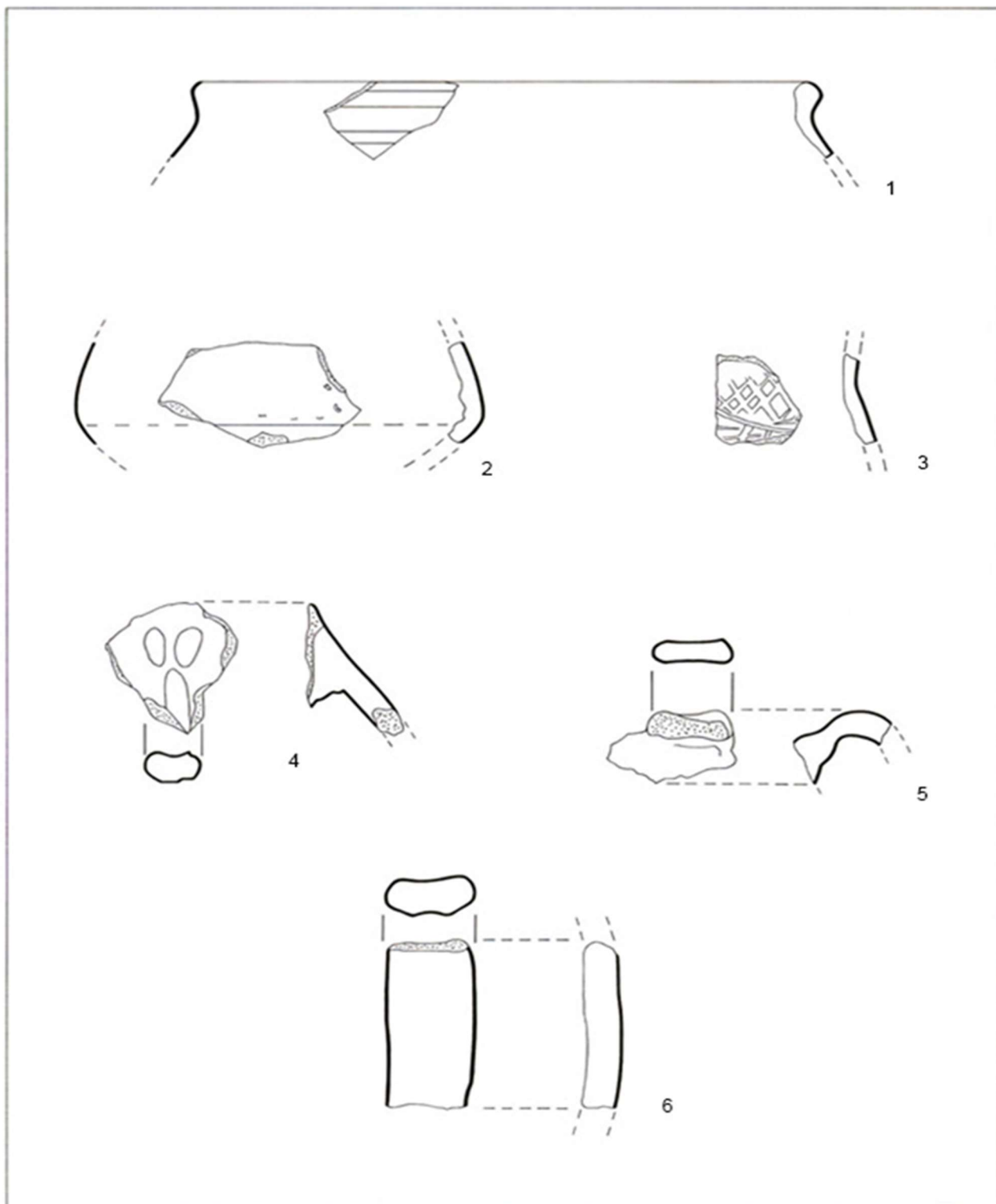


Pl. VII. Ceramică lucrată la roată din pastă zgrunțuroasă (1-4, 6), ceramică lucrată la roată, din pastă fină (5).



Pl. VIII. Ceramică lucrată la roată din pastă fină (1-5).





Pl. IX. Ceramică lucrată la roată din pastă fină (1-5), fragment din toarta unei amfore (6).