

O FIGURINĂ ZOOMORFĂ DESCOPERITĂ ÎN SITUL ENEOLITIC DE LA CODRENI-„LOTURI”, COMUNA ROȘIEȘTI, JUDEȚUL VASLUI

Mircea OANCĂ*

Key words: zoomorphic, figurine, neolithic, ram, Stoicani-Aldeni

Comuna Roșiești este situată, în centrul județului Vaslui, la 38 km de municipiul Vaslui (Pl. I), în Podișul Bârladului, cu un relief format din ansambluri de culmi și văi largi, fiind străbătută de pârâul Idrici. Satele componente ale comunei sunt: Roșiești, Valea lui Darie, Idrici, Idrici de Jos, Gara Roșiești, Rediu și Codreni (fost Tâlhărești).

Situl de la Codreni-„Loturi” se află între marginea nordică a satului Codreni și pădure, pe dreapta pârâului Idrici (Pl. II). Acesta a fost identificat de Ghenuță Coman în timpul cercetărilor de teren din anul 1967, unde semnalează materiale aparținând aspectului cultural Stoicani-Aldeni, cultura Cucuteni A, cultura Noua dar și urme aparținând secolului al IV-lea d.Chr., locuirea continuând și în secolele V-VI, VII, VIII-IX, X-XI, precum și în secolele XV-XVI și XVII¹.

În urma cercetărilor de teren întreprinse între anii 2008-2012, a fost descoperit un numeros material litic și ceramic aparținând aspectului cultural Stoicani-Aldeni, culturii Cucuteni² și secolului al IV-lea, cultura Sântana de Mureș-Cerneckov.

Figurina zoomorfă cu nr. inv. 10357 (Pl. III), prezentată în acest articol, a fost descoperită în anul 2012.

Ca în majoritatea cazurilor, figurina în discuție se păstrează în stare fragmentară; cornul drept, din păcate, nu s-a păstrat, iar celui stâng îi lipsește vârful. Din punct de vedere anatomic este modelat destul de bine, dintr-o pastă semi-fină, având ca degresant nisip; în urma arderii a căpătat o culoare gri-gălbuie. Figurina face parte din categoria pieselor realizate prin modelarea doar a anumitor părți ale corpului, în acest caz capul și coarnele. Dimensiunile sunt 3x4,1 cm și am atribuit-o aspectului cultural Stoicani-Aldeni.

Deși cele mai multe figurine zoomorfe sunt animale cornute patrupeze, identificarea speciei este de obicei imposibilă. Cu toate acestea, unele figurine au caracteristici particulare anatomice care ne permit o tentativă de identificare. Figurina noastră reprezintă un berbec, probabil din specia *ovis orientalis vignei* (Pl. IV, B 1). Ovicaprinele pot fi deosebite de bovine prin corpul mai suplu și coarnele care merg spre spate. Deosebirea între ovine și caprine nu este ușor de făcut, cu excepția celor de sex masculin. Acestea din urmă pot fi identificate prin coarnele lor mari arcuite și bărbia ascuțită.

În cadrul aspectului cultural Stoicani-Aldeni, plastica zoomorfă cuprinde un număr

* Muzeul „Vasile Pârvan” Bârlad, myrxas_oanca@yahoo.com.

¹ Ghenuță Coman, *Cercetări arheologice în sudul Moldovei cu privire la sec. V-XI*, SCIV, 20, 1969, 2, p. 289; *Idem*, *Statornicie, continuitate, Repertoriul arheologic al județului Vaslui*, Editura Litera, București, 1980, p. 223; Titus Udrescu, *Descoperiri arheologice în jumătatea sudică a Moldovei cu privire la cultura Noua*, Carpica, VI, 1973-1974, p. 17-42.

² Marin Rotaru, Cristian Onel, Laurențiu Ursachi, *Plastica neolitică Stoicani-Aldeni descoperită pe teritoriul județului Vaslui*, Acta Musei Tutovens, VIII, 2013, p. 7-15; *Idem*, *Plastica neolitică Stoicani-Aldeni descoperită pe teritoriul județului Vaslui*, Elanul, 130, 2012, p. 1-4.

relativ restrâns de piese comparativ cu cea antropomorfă³. În general, este reprezentată mai ales de figurine în formă de pasăre, mult stilizate anatomic⁴. Figurinele zoomorfe sunt rare, în schimb, mult mai numeroase sunt protomele zoomorfe de pe vase și mânerele de polonic terminate în protome de ovine⁵.

Deși figurinele zoomorfe sunt adesea găsite în timpul săpăturilor din siturile neolitice, nu sunt considerate la fel de interesante precum reprezentările antropomorfe contemporane. Numeroase articole au fost dedicate figurinelor antropomorfe, dar mai puțină atenție a fost acordată figurinelor zoomorfe. Poate de aceea avem și acest număr mic de figurine zoomorfe.

Protomele sunt dispuse pe ceramica neolitică de regulă pe fața exterioară a peretelui vasului și rar în interiorul vasului, direct pe buza lui⁶.

Modul de prindere al protomelor pe corpul vaselor necesită un gât mai lung sau mai scurt și sunt aplicate pe peretele acestuia, sau sunt modelate organic din peretele lui.

Anton Nițu⁷ identifică patru modalități în ceea ce privește modelarea capetelor de animale în ronde-bosse:

1. protome reprezentând partea anterioară a animalului, întâlnite foarte rar;
2. protome reprezentând de obicei capul și gâtul animalului, uneori gâtul fiind constituit de mânerul vasului;
3. protome redând numai capul, aplicate direct pe vase ca un decor în altorelief;
4. protome reduse la coarnele animalului, capul fiind înlocuit printr-o proeminență⁸.

Este posibil ca piesa noastră, chiar în lipsa unor urme clare care să indice un eventual gât, care s-ar fi rupt la un moment dat, o atribuim, ipotetic, tipului balcanic al protomelor de berbec cu coarnele prinse pe marginea pieselor de mobilier ori direct pe buza vasului, ca de exemplu pe ceramica gumelnițeană⁹.

În sprijinul acestei ipoteze ar putea veni faptul că vârful cornului păstrat lipsește (Pl. III, 1-4), deci putem presupune că aici s-a produs ruperea de vas, având de asemenea și o exfoliere (Pl. III, 4) sub barbă, lucru care ar putea indica un al doilea punct de prindere pe suprafața vasului, un exemplu aparținând culturii ceramicii liniare îl avem la Bylany (Pl. V).

Pe de altă parte, astfel de figurine zoomorfe care au reprezentat doar capul și coarnele au fost identificate în situri din Levant și Mesopotamia¹⁰, materialul din care au fost realizate fiind piatra. Este vorba de un lot de figurine care au fost supuse unei analize detaliate datorită similarității stilistice și a frecvenței reduse¹¹. Într-o zonă geografică foarte mare și acoperind în timp aproape două milenii, au fost descoperite doar 14 exemplare¹². Nicio altă figurină asemănătoare, realizată dintr-o altă materie primă, precum lutul sau fildeşul, nu a fost descoperită¹³. Unele dintre figurine sunt perforate, ceea ce sugerează că erau purtate ca ornamente personale¹⁴, ca pendants.

³ Ion T. Dragomir, *Contribuții privind ritul funerar și credințele magico-religioase la comunitățile aspectului cultural Stoicani-Aldeni*, SCIVA, 28, 4, 1977, p. 477-508; *Idem*, *Eneoliticul din sud-estul României. Aspectul cultural Stoicani-Aldeni*, Editura Academiei Republicii Socialiste România, București, 1983, p. 102.

⁴ *Ibidem*.

⁵ *Ibidem*.

⁶ Anton Nițu, *Reprezentările zoomorfe plastice pe ceramica neo-eneolitică carpato-dunăreană*, AM, VII, 1972, p. 9-96.

⁷ *Ibidem*.

⁸ *Ibidem*.

⁹ *Ibidem*.

¹⁰ Katharina Streit, Yosef Garfinkel, *Horned figurines made of stone from Neolithic and Chalcolithic periods and the domestication of sheep and goat*, Palestine Exploration Quarterly, 147, I, 2015, p. 39-48.

¹¹ *Ibidem*.

¹² *Ibidem*, p. 40.

¹³ *Ibidem*.

¹⁴ *Ibidem*.

Astfel de pandantive (Pl. V, 2) și „măști” zoomorfe (Pl. V, 3) realizate din piatră și lut au fost descoperite în Grecia¹⁵. Dintre acestea se remarcă cele din urmă, care au formă circulară, cu o suprafață convexă, ilustrând fața animalului¹⁶. Unele dintre aceste pandantive prezintă perforații pentru ancorare, lucru care îi lipsește piesei noastre.

În privința funcționalității figurinelor zoomorfe specialiștii au luat în calcul posibilitatea ca figurinele zoomorfe să reprezinte obiecte de venerație sau obiecte folosite în ritualuri magice¹⁷. Astfel, Vladimir Dumitrescu¹⁸ atribuie figurinelor zoomorfe o funcție rituală și implicarea lor în practicile magico-religioase legate de ocrotirea și înmulțirea animalelor domestice sau de asigurare a succesului la vânătoare.

Prin publicarea acestei figurine zoomorfe sperăm să contribuim la conturarea unei imagini cât mai corecte despre reprezentările plastice în lut ars, prin care oamenii au încercat să-și exprime legătura cu lumea animală.

Majoritatea materialelor descoperite în situl de la Codreni-„Loturi”, aflate în depozitul de arheologie a Muzeului „Vasile Pârvan” Bârlad, sunt inedite, motiv pentru care, în viitorul apropiat vom realiza un corpus al întregului material descoperit aici, de-a lungul timpului, prin cercetări de suprafață.

A ZOOMORPHIC FIGURINE DISCOVERED IN CHALCOLITHIC SITE FROM CODRENI - "LOTS", ROȘIEȘTI, VASLUI COUNTY, ROMANIA

The zoomorphic figurine with inventory number 10357 (Fig. III) presented in this article was discovered in 2012 in the chalcolithic site Codreni - "Lots", Vaslui County, Romania. Our figurine is representing a ram, probably of the species *Ovis orientalis vignei* (Fig. IV, B 1).

As in most cases, the figurine is fragmentary; a horn as unfortunately has not been preserved, and the top of the left is missing. From anatomically point, is quite well modeled, from a semi-fine clay; after burning it took a yellowish-gray colour. The figurine is part of the category who represents only certain parts of the body, in this case, the head and horns. The dimensions are 3x4,1 cm.

LISTA PLANȘELOR/ LIST OF FIGURES

Planșa I. Poziționare geografică Codreni, comuna Roșiești, jud. Vaslui/ Figure I. Geographic position Codreni, Roșiești, Vaslui County, Romania.

Planșa II. Poziționarea geografică sitului Codreni-„Loturi”, jud. Vaslui/ Figure II./ Geographical location of the site Codreni - "Lots", Vaslui County, Romania.

Planșa III. Figurina zoomorfă nr. inv. 10357 din diferite puncte de vedere/ Figure III. Zoomorphic figurine inventory number 10357 from different views.

Planșa IV. A - Figurine zoomorfe ovicaprine din neolitic și eneolitic (Levant și Mesopotamia); B - (1) *Ovis orientalis vignei*, (2) *Ovis aries orientalis*, (3) *Capra falconeri*, (4) *Capra cylindricornis* (după Katharina Streit, Yosef Garfinkel, 2015)/ Figure IV. Zoomorphic figurines of ovicaprids from the Neolithic and Chalcolithic periods (Levant and Mesopotamia); B - (1) *Ovis orientalis vignei*, (2) *Ovis aries orientalis*, (3) *Capra falconeri*, (4) *Capra cylindricornis* (after Katharina Streit, Yosef Garfinkel, 2015).

¹⁵ Nina Kyparissi Apostolika, *Tracing symbols of life and symbols of death in Neolithic archaeological contexts*, Documenta Praehistorica, XXXII, 2005, p. 133-144.

¹⁶ *Ibidem*, p. 135.

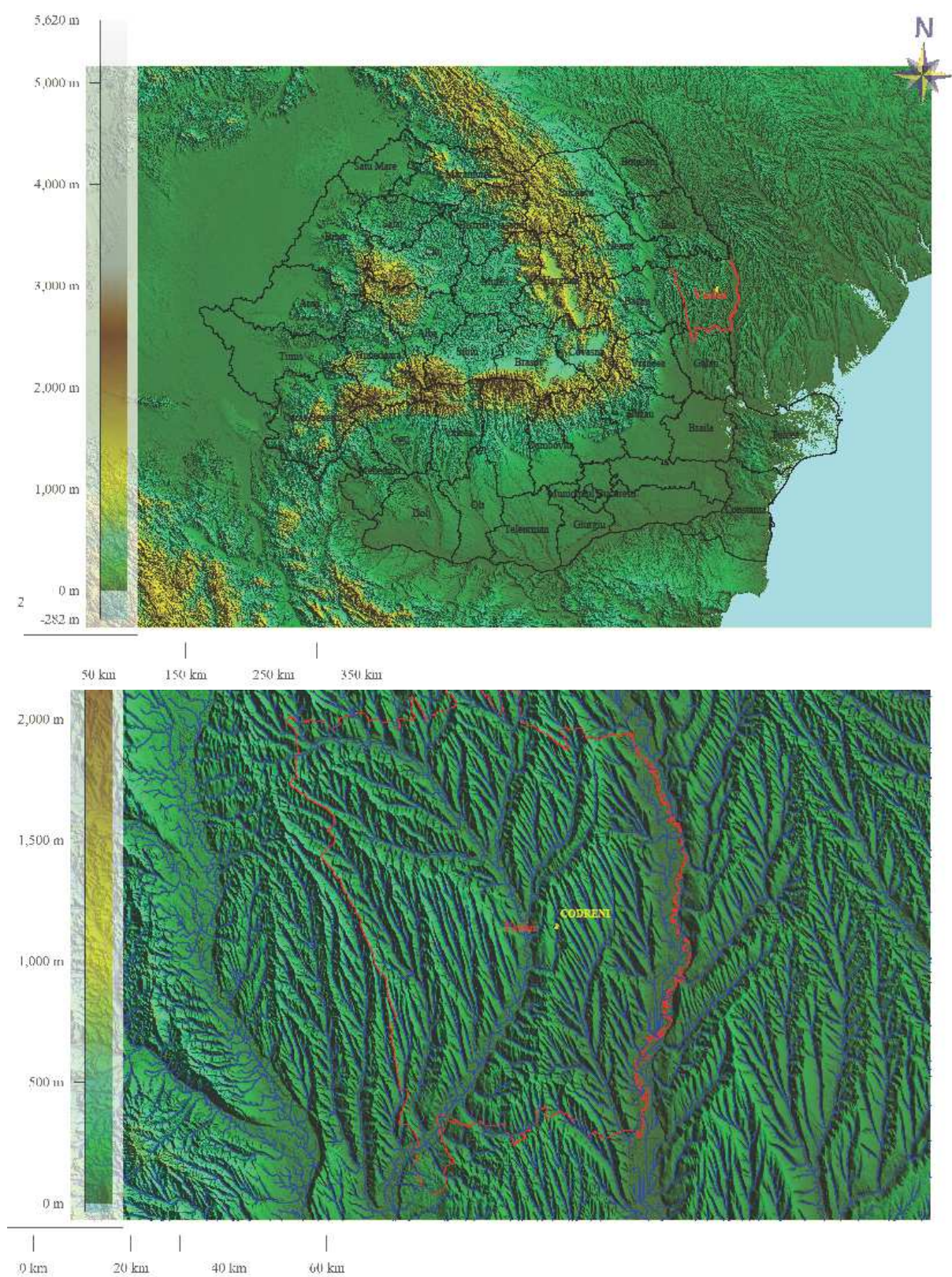
¹⁷ J. Cauvin, *Naissance des divinités, naissance de l'agriculture*, Paris, 1994; É. Coqueugniot, *Figurines et représentations animaux dans les villages néolithiques du proche-orient*, Anthropozoologica, 38, 2003, 35-48; J. Mellaart, *Çatal Hüyük, a Neolithic Town in Anatolia*, London, Thames & Hudson, 1967, pl. 61-66.

¹⁸ Vl. Dumitrescu, *Arta neolitică în România*, Editura Meridiane, București, 1968, p. 53.

Planșa V. 1. Bylany, cultura ceramicii liniare, Cehia; 2. Pandantive zoomorfe din piatră, lut și scoică, Grecia; 3. „Măști” zoomorfe din piatră și lut, Grecia (după V. Becker, 2007; Nina Kyparissi Apostolika, 2005)/Figure V. 1. Bylany, linear pottery culture, Czech Republic; 2. Zoomorphic pendants of stone, clay and seashell, Greece; 3. Zoomorphic "masks", stone and clay, Greece (After V. Becker, 2007; Nina Kyparissi Apostoliki 2005).

BIBLIOGRAFIE

- Ghenuță Coman, *Cercetări arheologice în sudul Moldovei cu privire la sec. V-XI*, SCIV, 20, 1969, 2.
 Idem, *Statornicie, continuitate, Repertoriul arheologic al județului Vaslui*, Editura Litera, București, 1980.
 Titus Udrescu, *Descoperiri arheologice în jumătatea sudică a Moldovei cu privire la cultura Noua, Carpica*, VI, 1973-1974, p. 17-42.
 Marin Rotaru, Cristian Onel, Laurențiu Ursachi, *Plastica neolitică Stoicani-Aldeni descoperită pe teritoriul județului Vaslui*, în *Acta Musei Tutovensensis*, VIII, 2013, p. 7-15.
 Idem, *Plastica neolitică Stoicani-Aldeni descoperită pe teritoriul județului Vaslui*, *Elanul*, 130, 2012, p. 1-4.
 Ion T. Dragomir, *Contribuții privind ritul funerar și credințele magico-religioase la comunitățile aspectului cultural Stoicani-Aldeni*, SCIVA, 28, 4, 1977, p. 477-508.
 Idem, *Eneoliticul din sud-estul României. Aspectul cultural Stoicani-Aldeni*, Editura Academiei Republicii Socialiste România, București, 1983.
 Anton Nițu, *Reprezentările zoomorfe plastice pe ceramica neo-eneolitică carpato-dunăreană*, AM, VII, 1972, p. 9-96.
 Katharina Streit, Yosef Garfinkel, *Horned figurines made of stone from Neolithic and Chalcolithic periods and the domestication of sheep and goat*, *Palestine Exploration Quarterly*, 147, I, 2015, p. 39-48.
 Nina Kyparissi Apostolika, *Tracing symbols of life and symbols of death in Neolithic archaeological contexts*, *Documenta Praehistorica*, XXXII, 2005, p. 133-144.
 J. Cauvin, *Naissance des divinités, naissance de l'agriculture*, Paris, 1994.
 É. Coqueugniot, *Figurines et représentations animaux dans les villages néolithiques du proche-orient*, *Anthropozoologica*, 38, 2003, 35-48.
 J. Mellaart, *Çatal Hüyük, a Neolithic Town in Anatolia*, London, Thames & Hudson, 1967.
 V. Becker, *Rinder, Schweine, Mischwesen. Zoomorphe Funde der westlichen Linearbandkeramik*, In: Gleser R. (Hrsg.), *Zwischen Mosel und Morava – Neue Grabungen und Forschungen zur Vor- und Frühgeschichte Mitteleuropas*. Saarbrücker Studien und Materialien zur Altertumskunde, 11, 2007, 9-95.
 Vl. Dumitrescu, *Arta neolitică în România*, Editura Meridiane, București, 1968.

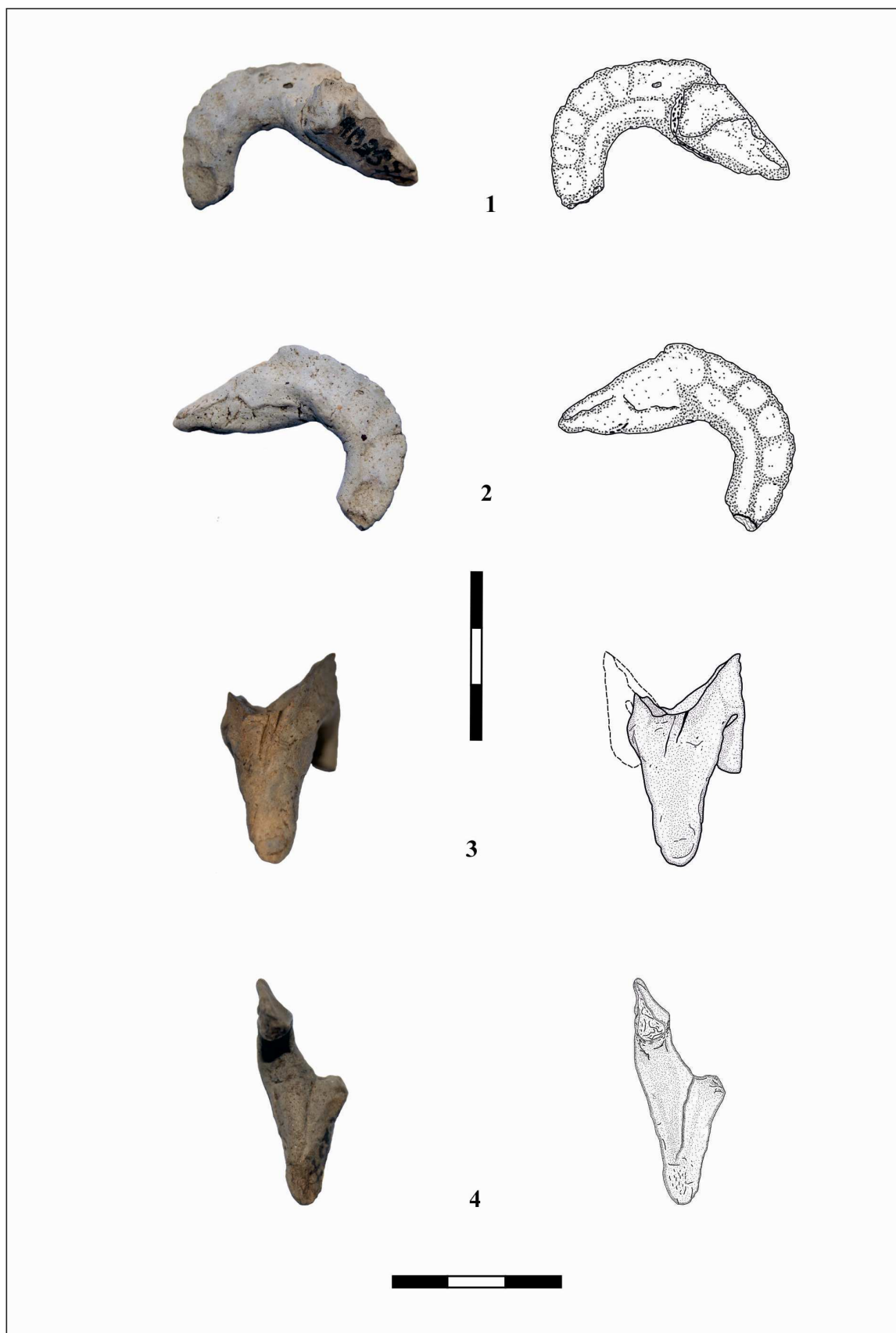


Planșa I.
Poziționare Codreni, comuna Roșiești, jud. Vaslui.

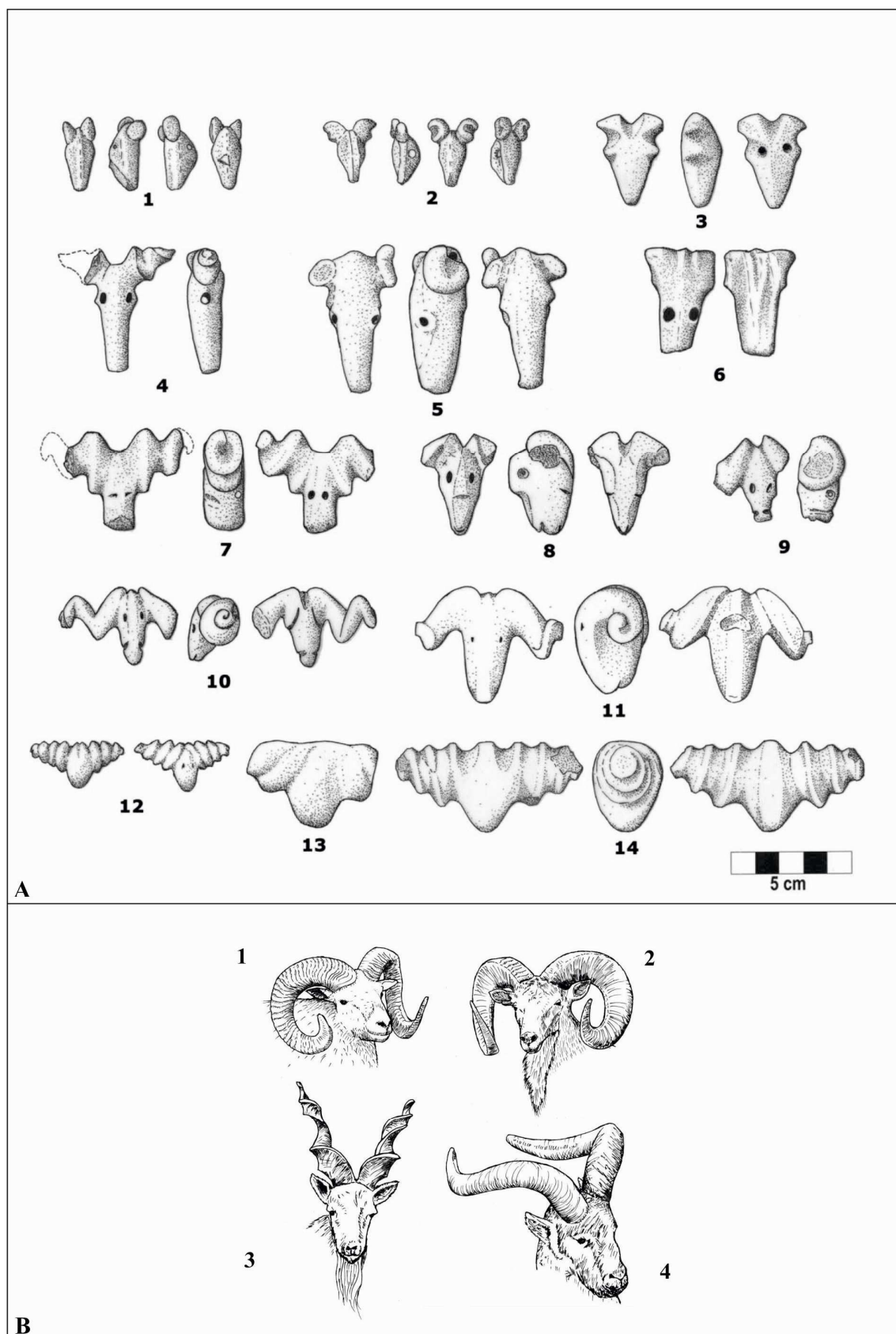


250 m 750 m 1250 m 1750 m

Planşa II.
Poziţionarea sitului Codreni-„Loturi”, jud. Vaslui.

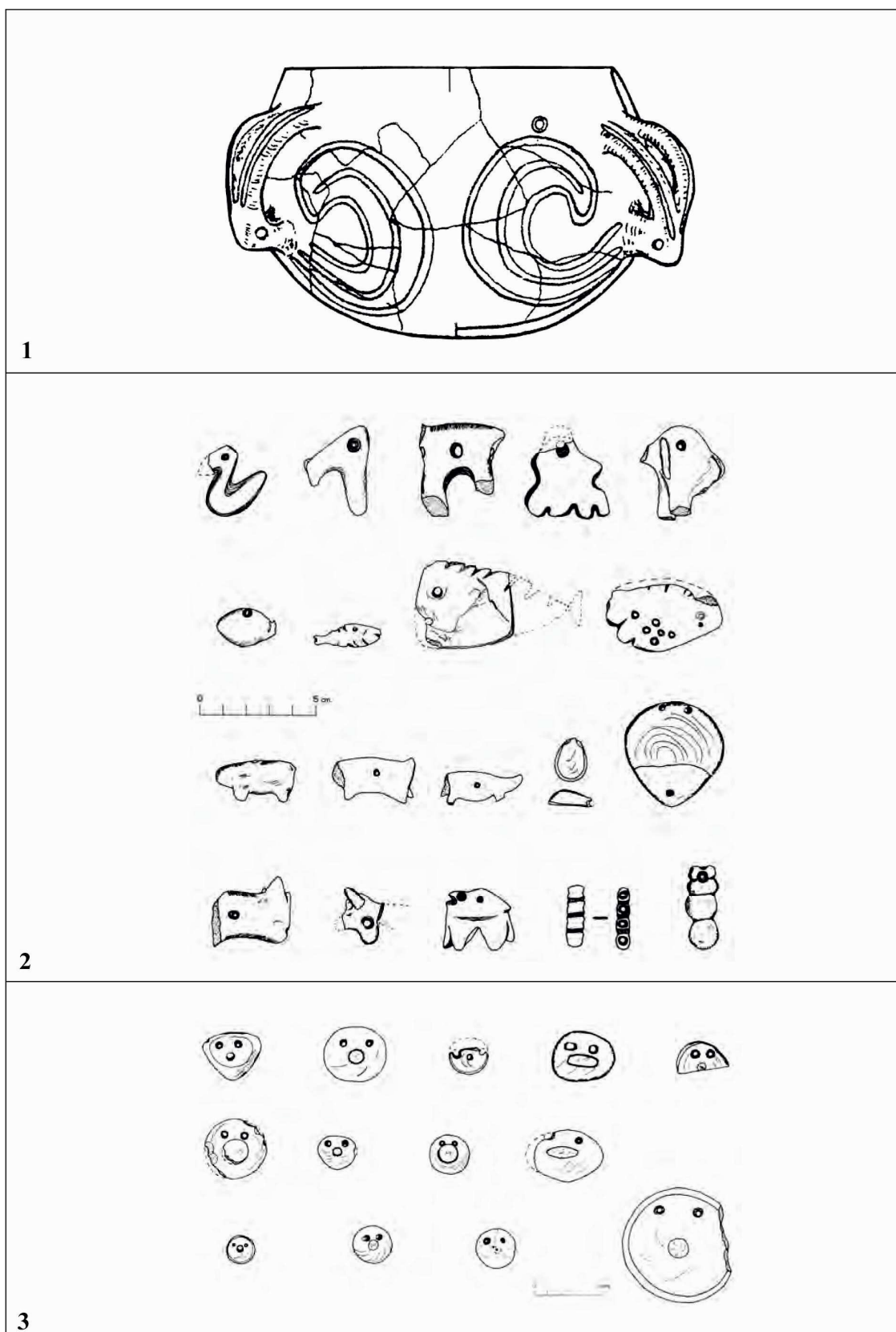


Planşa III.
Figurina zoomorfă nr. inv. 10357 din diferite puncte de vedere.



Planșa IV.

A - Figurine zoomorfe ovicaprine din neolitic și eneolitic (Levant și Mesopotamia);
 B - (1) *Ovis orientalis vignei*, (2) *Ovis aries orientalis*, (3) *Capra falconeri*, (4) *Capra cylindricornis*
 (după Katharina Streit, Yosef Garfinkel, 2015).



Planșa V.

1. Bylany, cultura ceramicii liniare, Cehia;
 2. Pandantive zoomorfe din piatră, lut și scoică, Grecia;
 3. „Măști” zoomorfe din piatră și lut, Grecia.
- (după V. Becker, 2007; Nina Kyparissi Apostolika, 2005).