

SONDAJUL ARHEOLOGIC DIN PUNCTUL „CĂLĂLBOIA”, SAT POLOCIN, COMUNA POGONEȘTI (JUD. VASLUI)

Mircea MAMALAUCA*, Mircea OANCA**

Key words: hancing, ceramic cemetery, settlement culture

În urma a peste două decenii de cercetări arheologice, desfășurate în perimetrul comunei Pogonești, inițial comuna Ivești, au fost reperate, iar mai apoi cercetate două necropole aparținând aceleași culturi, respectiv Sântana de Mureș-Černjacob. Este vorba, mai întâi, de necropola birituală din punctul „La Movilă”, care numără 58 de morminte, cu o serie de caracteristici care o particularizează în rândul siturilor aparținând aceleași culturi. Unul din elementele care o definesc este legat de numărul foarte mic de morminte de incinerare, practic doar 4 din cele 58 de morminte aparțin acestei categorii. La această particularitate se adaugă și faptul că inventarul, descoperit în perimetrul mormintelor este extrem de sărăcăcios, cele mai multe fiind lipsite de piese, sau totul se rezumă la doar câteva artefacte, lucru totuși mai rar întâlnit în cadrul cimitirelor aparținând acestei culturi.

Cea de-a doua necropolă, aflată tot în perimetrul comunei Pogonești, de această dată pe malul drept al pâraului Tutova, la aproximativ 400 m nord, de situl mai sus prezentat, este cea din „Islaz”, sat Polocin.

În perimetrul cercetat au fost descoperite 79 de morminte, din care aproximativ 1/3 sunt de incinerare, iar diferența de 2/3 de înhumare. În privința inventarului, lucrurile sunt total diferite față de ceea ce am întâlnit în punctul „La Movilă”. O bună parte din morminte, deși multe deranjate din vechime, se bucură de un inventar foarte bogat și variat, care fără îndoială ne va fi de un real folos în momentul când vom încerca să creionăm o cât mai corectă încadrare cronologică, tipologică și culturală.

Încă din timpul primilor ani de cercetare, atât legat de prima, cât și în cea de-a doua necropolă, s-a ridicat o întrebare stăruitoare. Aceasta se referă la locul unde s-ar putea afla așezarea aferentă uneia sau ambelor necropole. Pornind de la inventarul descoperit în morminte, precum și de la riturile și ritualurile practicate, de la început am presupus că cele două necropole nu sunt contemporane, între ele existând un oarecare decalaj în timp, deși evident ambele aparțin aceleași culturi.

Așa se face că, în mai multe rânduri, am organizat periegeze în zona din apropierea necropolelor, investigații care ne-au permis, descoperirea, la aproximativ 400 m est de cele două situri cercetate, a unor aglomerări de material ceramic.

Desfășurarea cu intermitențe a cercetărilor, sumele întotdeauna insuficiente destinate investigațiilor în teren, au făcut imposibilă realizarea, cel puțin a unui sondaj de verificare în perimetrul reperat.

Situația a cunoscut o întorsătură favorabilă, în vara anului 2009, atunci când după încheierea campaniei de săpături în necropola din punctul „Islaz, economisind o sumă foarte mică de bani, am executat un mic sondaj, în punctul „Călălboia”, acolo unde apăruseră, de-a lungul timpului mai multe fragmente ceramice. În consecință, am trasat o casetă de aproximativ 10 m lungime și 4 m lățime, la baza dealului, în apropierea luncii pâraului Tutova.

La mică adâncime, imediat sub nivelul de călcare, au început să apară cioburi, împrăștiate la nivelul întregii casete. Cantitatea de ceramică colectată s-a dovedit fi apreciabilă. În scurt timp am constatat prezența, în partea de N - NV a secțiunii trasate, a unei aglomerări cu material ceramic.

Pe o suprafață de aproximativ 4 m², cantitatea de ceramică, dar mai ales de chirpic, aflat

* Muzeul „Vasile Pârvan”, Bârlad, mircea_mamalauca@yahoo.com, ** Muzeul „Vasile Pârvan”, Bârlad, myrxas_oanca@yahoo.com

în stare fragmentară, fiind considerabilă.

Descoperirea ne îndreptățește să presupunem, că avem de-a face cu o locuință de suprafață, în care printre artefactele recuperate se află și o vatră de foc. Din nefericire aceasta nu a fost încă demontată, urmând ca într-o viitoare campanie să se întâmple și acest lucru. Din perimetrul cercetat au fost recuperate nu mai puțin de 941 fragmente ceramice, un capac de urnă, o gresie pentru ascuțit obiecte din fier și două fragmente dintr-un pieptene de os, format din mai multe plăcuțe suprapuse.

Din totalul fragmentelor ceramice, 149 provin din vase, îndeosebi oale lucrate cu mâna, din pastă grosieră cu cioburi pisate și nisip în compoziție, de culoare cărămizie, cu pete de culoare neagră. Această categorie ceramică reprezentând 15,62 % din totalul fragmentelor colectate.

O altă categorie, de această dată mai bine reprezentată, este cea lucrată la roată din pastă zgrunțuroasă, în mare majoritate de culoare cenușie, provenind frecvent din corpul unor oale, ale căror forme sunt greu de stabilit, datorită dimensiunilor reduse ale cioburilor. În urma inventarierii, am reușit să numărăm 334 de asemenea fragmente, reprezentând 35,49 % din numărul total al fragmentelor recuperate.

Categoria cea mai bine reprezentată, este cea a ceramicii lucrate la roată din pastă fină, de culoare cenușie, dar și roșie cărămizie. În total sunt 456 fragmente, în mare majoritate provenite din corpul unor castroane, unele de mari dimensiuni, dar probabil și din corpul altor tipuri de vase. Acestea reprezintă 48,45% din numărul total de fragmente, 309, adică 67,76 % provin din vase de culoare cenușie, iar 147, adică 32,23 % provin din vase de culoare cărămizie roșiatică.

La categoriile enumerate mai sus, se mai adaugă și câteva fragmente provenite din corpul unor amfore.

După cum remarcam, ceramica din secțiunea trasată este foarte fragmentată, fiindu-ne aproape imposibil să restaurăm vase. Totuși în partea de NV, a presupusei locuințe, în apropierea vetrei de foc, am descoperit mai multe fragmente care ne-au permis, în urma restaurării, să reconstituim două vase lucrate cu mâna, din pastă grosieră, de culoare cărămizie. La acestea se mai adaugă, mai sus amintitul, capac de urnă.

Interesant este și faptul că în perimetrul presupusei locuințe, precum și pe întreaga suprafață a secțiunii, alături de ceramica specifică secolului IV d. Chr., în amestec cu aceasta, am descoperit și câteva cioburi de vase specifice secolului III d. Chr. Vasele întregite, lucrate cu mâna, din pastă grosieră, capacul de urnă, dar și alte fragmente provin din vase care pot fi încadrate în epoca dacilor liberi. Alături de acestea se aflau și câteva fragmente desprinse din vase medievale, de secol XV-XVI. Toate acestea fac ca situația să fie, cel puțin până la această dată, puțin mai complicată, urmând însă ca în campaniile viitoare, pe baza eventualelor noi decoperiri, să putem lămurii lucrurile legate de încadrare culturală și cronologică a sitului arheologic.

În cele ce urmează, vom încerca să efectuăm o prezentare succintă, a pieselor întregi sau întregibile, precum și a unei părți din fragmentele ceramice recuperate, care în câteva situații ne pot sugera categoria de vas din care provin.

Referitor la complexul de locuit, nu dispunem de prea multe informații, relevante fiind doar datele legate de adâncimea la care a fost descoperit, respectiv – 0,50 m, și aglomerarea de material ceramic din perimetrul acesteia. În acest moment, nu avem niciun indiciu privitor la dimensiunile și forma locuinței. În prezentarea materialului ceramic am optat pentru descrierea celor mai interesante fragmente, subliniind locul din care provin, respectiv din presupusa locuință, sau din afara acesteia.

În descrierea ceramicii, vom utiliza informații privitoare la compoziția pastei, la tehnica de realizare, dar și legate de perioada istorică și culturală căreia îi aparține. Astfel ceramica descoperită, în mare parte foarte fragmentară, se împarte astfel:

- a. ceramică lucrată cu mâna, de secol III d. Chr.
- b. ceramică lucrată la roată din pastă fină, de secol III d. Chr.
- c. ceramică lucrată cu mâna, secol IV d. Chr.
- d. ceramică lucrată la roată din pastă zgrunțuroasă, de secol IV d. Chr.
- c. ceramică lucrată la roată din pastă fină, de secol IV d. Chr.
- d. ceramică de import de secol IV d. Chr.

a. Ceramică lucrată cu mâna, de secol III d. Chr.

Această categorie este cea mai puțin numeroasă, reprezentând doar 15,6 % din totalul ceramicii descoperite la nivelul întregii secțiuni.

Totul se reduce la câteva fragmente din corpul unor vase, modelate din pastă grosieră, cu nisip de dimensiuni medii în compoziție, precum și ceramică pisată. Arderea de cele mai multe ori este insuficientă și inegală, lucru care a determinat obținerea unor vase a căror culoare poate varia de la cărămiziu deschis, până la negru. De cele mai multe ori, miezul fragmentelor ceramice este mai închis la culoare, decât pereții exteriori ai vaselor.

Din punct de vedere al destinației oalele reprezintă cea mai importantă categorie de vase, neremarcându-se printr-o prea mare diversitate tipologică. Sigur numărul limitat al formelor se datorează, într-o bună măsură, faptului că majoritatea fragmentelor sunt de mici dimensiuni, lucru care face foarte dificilă, dacă nu imposibilă, reconstituirea recipientelor.

Acest gen de ceramică a fost recuperată atât din partea de NV a secțiunii, acolo unde presupunem că avem de-a face cu o locuință, cât și din afara acesteia. Din perimetrul presupusei locuințe provin mai multe fragmente, care în urma restaurării au dus la obținerea a două oale de mari dimensiuni.

1. Oală cu corpul piriform, cu carenă maxim în treimea superioară, cu diametrul fundului mai mic, $D_f = 14,5$ cm, decât cel al gurii, cu buza înaltă și răsfrântă spre exterior $D_g = 25$ cm. Înălțimea vasului este de 39 cm. (Pl. II/ 2) Un vas similar a fost descoperit în necropola de la Chilia (Morintz 1960, p. 443, fig. 2/6).

2. Oală de formă ovoidală cu $\hat{I} = 41$ cm, diametrul fundului $D_f = 18$ cm, iar cel al gurii de $D_g = 23,5$ cm. Vasul este prevăzut cu decor, constând dintr-o nervură pronunțată, dispusă la 3 cm sub buza vasului. Buza vasului este foarte ușor răsfrântă și crestată, cu tăieturi ușor înclinate de la dreapta la stânga. (Pl. II/ 1)

Vase similare au mai fost descoperite: Roșiori-Delești (Hânceanu 2010, p. 378, Pl. X/6); Sântana de Mureș, județul Arad (Protase 1971, p.157, fig. 52); Bârlad Valea Seacă (Palade 2004, p. 359, fig. 44/1), Mățasaru (Bichir 1984, p. 132, Pl. IX/6).

Alături de fragmentele ceramice care au stat la baza reconstituirii celor două vase, în aceeași zonă au mai fost decoperite câteva cioburi care provin de la partea superioară a unor oale de dimensiuni mari, de culoare cărămiziu roșietice (Pl. II/4 – 8, Pl. III/1, 2). Interesant este unul din fragmente care păstrează, pe circumferința buzei, un șir de creștături (Pl. II/ 4). Din același perimetru provin alte 2 fragmente desprinse din partea inferioară a unor oale, cu fundul drept și relativ masiv (Pl. III/ 4, 5). Un alt fragment interesant, provenit dintr-un vas cu pereții perpendiculari și buza în unghi, îndreptată spre interiorul vasului. Posibil să fie vorba de o tipsie (Pl. II/ 3). Din perimetrul secțiunii, însă în afara presupusei locuințe, provine un fragment ceramic din corpul unei oale de dimensiuni mai mici, de culoare cărămiziu închis spre negru.(Pl. III/ 3).

b. Ceramică lucrată la roata din pastă fină, de secol III d. Chr.

Și în privința acestei categorii ceramice, numărul fragmentelor, sau a vaselor întregi este foarte redus. Totul se rezumă la un capac de urnă, lucrat din pastă fină, arsă uniform, de culoare cenușie, cu următoarele dimensiuni: $D = 13,8$ cm și $\hat{I} = 6$ cm. (Pl. III/7). O piesă aproape identică a fost descoperită la Poieniști (Vulpe 1953, p. 315, fig. 101). Alte două fragmente, provin din partea superioară a unui castron, unul posibil de formă tronconică, cu buza mult îngroșată. (Pl. III/9). Cel de-al doilea fragment provine din corpul unui castron de formă bitronconică, cu pereții subțiri și buza mult îngroșată (Pl. III/8). Pare că aceste fragmente sunt parte din corpul unor castroane de tip roman, frecvente în perioada secolelor II-III d. Chr., îndeosebi în lumea dacilor liberi din Muntenia, dar nu lipsesc nici din siturile arheologice din Moldova de la vest de Prut. Cele două fragmente și capacul au fost recuperate din perimetrul presupusei locuințe.

c. Ceramică lucrată cu mâna, de secol IV d. Chr.

Această categorie se remarcă, ca și în cazul ceramicii similare de secol III d.Chr., prin numărul foarte mic al fragmentelor; marea lor majoritate este alcătuită din cioburi de mici

dimensiuni, desprinse din corpul unor oale.

Din perimetrul presupusei locuințe, provin trei fragmente, de la partea superioară a unor oale, una cu buza dreaptă, păstrând și urmele unor creștături (Pl. III/12), cel de-al doilea desprins din partea superioară a unei oale a cărei buză este mult răsfrântă spre exterior (Pl. III/13). Ultimul fragment, din același perimetru, este un fund de oală, neglijent lucrată, cu margine răsfrântă spre exterior. (Pl. III/11). Alte două fragmente provin din afara presupusei locuințe, în ambele cazuri fiind vorba de cioburi din partea superioară a unor oale de mici dimensiuni, din care una cu buza mult răsfrântă în afară și cu pereții groși (Pl. III/15), iar celălalt dintr-o oală cu pereții subțiri, cu buza îndoită în unghi drept, spre exterior. (Pl. III/14).

d. Ceramica lucrată la roată din pastă zgrunțuroasă, de secol IV d. Chr.

Această categorie preluată din lumea romană, mai întâi de dacii liberi din Muntenia, iar mai târziu și de către cei din Moldova, este foarte bine reprezentată, atât în perimetrul presupusei locuințe, cât și în afara acesteia. Ea reprezentând 35,49 % din totalul ceramicii recuperate. În ceea ce privește pasta, din care au fost confecționate vasele, aceasta conține mult nisip cu bobul de dimensiuni mici și mijlocii. Și această categorie ceramică este foarte fragmentată, ceea ce nu ne-a permis reconstituirea nici unui recipient. Am ales pentru prezentare, doar o parte din cioburile recuperate, în speță cele provenite de la gura și fundul unor vase. Categoria de vase din care provin este în mare parte reprezentată de oale, care sunt însă foarte greu de încadrat din punct de vedere tipologic. Sunt însă și câteva fragmente, care probabil, provin din corpul unor castroane.

Vasele au fost, în general bine și uniform arse, culoarea variind de la cenușiu deschis spre cenușiu închis și mai rar cărămiziu.

Revenind la secțiunea trasată remarcăm că din interiorul presupusei locuințe provin foarte multe fragmente, marea majoritate fiind rupte din partea superioară a unor oale (Pl. IV/1-2, 4-16) dar și din partea inferioară a aceleiași categorii de vase. Nici unul din fundurile de vase nu este inelar, toate fiind plate. Fragmentele provin din corpul unor oale de dimensiuni medii (Pl. III/6; Pl. V/1-11). Din totalul acestora, cu excepția fundului de oală de la poziția 11, toate celelalte cioburi provin din corpul unor vase de culoare cenușie.

Alături de oale o altă categorie de vase este reprezentată de două fragmente din corpul unor castroane, unul de culoare cenușie (Pl. IV/3), iar celălalt de culoare cărămizie (Pl. IV/17). Posibil forma vasului să fi fost identică cu un vas descoperit la Iași – Nicolina, cu remarca că acela este realizat din ceramică fină de culoare cenușie (Ioniță 1985, p. 42, fig. 10/5)

Din afara locuinței am recuperat mai multe cioburi care provin din corpul unor oale, respectiv din partea superioară a acestora (Pl. VI/11, 13, 14), dar există și un fragment care provine dintr-un castron de mari dimensiuni cu buza în unghi drept și mult răsfrântă spre exterior (Pl. VI/12), a cărui formă exactă este greu însă de stabilit. Un al doilea fragment provine dintr-un vas mare de provizii, din pastă bine arsă, cu mult nisip în compoziție (Pl. VI/7).

Tot din afara locuințe au fost recuperate mai multe funduri de vase, probabil oale, a căror formă exactă este greu de imaginat, datorită dimensiunilor mici ale fragmentelor. Cu o singură excepție, respectiv ciobul de la poziția, Pl. VII/8, care este de culoare cărămizie, toate celelalte provin din vase de culoare cenușie. (Pl. VII/1 – 7, 9 – 10). De remarcat este și faptul că toate fundurile de vase sunt plane.

e. Ceramica lucrată la roată din pastă fină, de secol IV d.Chr.

Această categorie ceramică s-a dovedit a fi cea mai numeroasă în perimetrul cercetat, reprezentând 48,45 % din totalul fragmentelor descoperite. În toate situațiile materia primă, respectiv lutul, a fost de foarte bună calitate, nisipul lipsind din compoziție, fiind arsă uniform, de culoare cenușie sau roșu - cărămiziu. Fragmentele, ca și în cazul ceramicii lucrate cu mâna din pastă grosieră sau a celei zgrunțuroase, sunt destul de mărunte, provenind din corpul unor vase cu destinații și tipologii diferite.

Din perimetrul locuinței provin mai multe fragmente din următoarele categorii de vase:

castron cu fundul plat și pereții oblici (Pl. V/13); castron de mici dimensiuni cu partea superioară ușor arcuită spre interior și buza rotunjită (Pl. V/17). Vase similare a fost descoperit în necropolele de la Mihălășeni (Șovan 2005, Pl. 104B/3; Pl. 121B/1), Bârlad Valea Seacă (Palade 2004, p. 322, fig. 32/57), Spanțov (Mitrea, Preda 1966, p. 273, fig. 98). La aceste fragmente se mai adugă alte două cioburi desprinse din două castroane bitronconice, cu partea superioară mult arcuită spre interior și cu un umăr pronunțat în zona mediană (Pl. VI/16, 25). Piese similare au fost descoperite și în necropolele de secol IV d. Chr. de la Mihălășeni (Șovan 2005, Pl. 30A/8; Pl. 45A/5; Pl. 46B/2; Pl. 214/5), Bârlad Valea Seacă (Palade 2004, p. 250, fig. 3/12; p. 280, fig. 16/24; p. 395, fig. 66/9; p. 421, fig. 91/6; p. 482, fig. 148/4), Tîrgșor (Diaconu 1965, p. 279, Pl. CXXIX/4, 5) Un vas aproape identic cu acesta a fost descoperit și în necropola de la Budești (Vornic 2006, p. 371, fig. 63/4). Aș mai aminti aici și fragmentul din corpul unui castron, posibil de formă aproximativ cilindrică, cu bitronconismul maxim în treimea inferioară (Pl. VI/4). Tipurile de vase din care provin multe din fragmente sunt diverse, fiind vorba de oale, castroane, căni, dar dimensiunile, de multe ori ne semnificative, fac imposibilă încadrarea lor. Mărturie în acest sens stau numeroasele fragmente greu de încadrat: (Pl. V/12, 14 - 16, 18; Pl. VI/1 - 3, 5, 15, 17 - 18, 20 - 24; Pl. VIII/15, 16). Dintre fragmentele recuperate, din perimetrul presupusei locuințe nu lipsesc nici fundurile plate sau inelare provenite de la castroane sau oale (Pl. VI/6 - 10; Pl. VIII/ 14, 17), ultimele de culoare cărămizie. Din aceeași arie provine și un fragment de la partea superioară a unei amfore lucrată din pastă cu nisip fin în compoziție, cu gâtul cilindric și buza inelară, mult îngroșată (Pl. VIII/12), precum și o toartă de la o cană lucrată din pastă fină de culoare roșie cărămizie (Pl. VIII/11)

Un număr semnificativ de fragmente au fost descoperite în afara perimetrului presupusei locuințe. Acestea provenind din corpul unor vase cu destinații diferite, cum ar fi castroane de diferite tipologii. Interesant este fragmentul recuperat din corpul unui castron bitronconic, cu partea superioară perfect dreaptă și buza mult îngroșată și răsfrântă spre exterior (Pl. VII/18). Tot din corpul unui castron de formă bitronconică, cu peretele superior arcuit și buza dreaptă și ușor răsfrântă spre exterior provine și următorul fragment (Pl. VIII/1) precum și fragmentul dintr-un castron bitronconic, cu carenajul pronunțat, buza mult îngroșată și răsfrântă spre exterior de culoare cenușiu-cărămizie (Pl. VIII/6). Din corpul unui castron cu buza în forma literei T provine și un alt mic fragment (Pl. VIII/4). Alte câteva cioburi provin de la partea superioară a unor, probabil oale, unele de dimensiuni mai mari (Pl. VII/14), lucrate la roată din pastă fină, de culoare cenușie. Cele mai multe fragmente însă provin din vase de dimensiuni mici, greu de încadrat tipologic și în ceea ce privește utilitatea. În această situație sunt următoarele fragmente (Pl. VII/16, 19; Pl. VIII/2, 5). Ultimul fragment menționat provine dintr-un vas de culoare cărămizie. Există însă și o serie de fragmente ceramice care provin de la partea inferioară a unor vase, posibil castroane sau oale. Unele din ele fiind de formă inelară (Pl. VII/11, 12; Pl. VIII/7). Din același perimetru mai fac parte un fragment de la partea inferioară a unei amfore lucrate din pastă cu mult nisip în compoziție (Pl. VIII/13). Un fragment similar a fost descoperit și în necropola de la Budești (Vornic 2006, p. 319, fig. 11/15). La acesta se mai adaugă două fragmente din două torți, posibil desprinse din corpul unor amfore (Pl. VIII/9, 10). La cele prezentate mai sus se mai adaugă un fragment desprins de la partea superioară, probabil a unei amfore, lucrate la roată din pastă relativ fină, de culoare cărămizie (Pl. VIII/12). Un fragment similar provine din necropola de la Budești (Vornic 2006, p. 348, fig. 40/9). La toate acestea se mai adaugă un ciob provenit din partea superioară a unei căni (Pl. VIII/3)

La cantitatea apreciabilă de fragmente ceramice, marea majoritate greu de încadrat, se adaugă și două artefacte care merită a fi amintite. Este vorba de două fragmente păstrate din corpul unui pieptene, posibil cu mânerul semicircular, cu certitudine constituit din trei rânduri de plăcii din corn de cerb, descoperit în perimetrul presupusei locuințe (Pl. III/10). Cea de-a doua piesă este o cute utilizată pentru ascuțirea obiectelor din metal (Pl. VIII/8).

Având în vedere faptul că cercetarea desfășurată pe parcursul a câtorva zile, a fost una limitată, reducându-se practic la un sondaj sumar, concluziile nu pot fi decât unele cu caracter general. Aglomerarea și amestecul consistent de material ceramic face extrem de dificilă orice încercare de încadrare cronologică și culturală. În perimetrul cercetat au fost descoperite atât vestigii, care cu ușurință pot fi încadrate în perioada și cultura specifică dacilor liberi, respectiv

secolelor II – III d. Chr., cum ar fi capacul de urnă, cele două vase întregite, precum și câteva fragmente ceramice, dar sunt și alte materiale care ne sugerează și o altă încadrare cronologică. Cantitatea mare de ceramică la roată din pastă zgrunțuroasă și din pastă fină, de culoare cenușie, sau cărămiziu roșietică, ne îndreptășesc să considerăm că suntem în fața unui sit arheologic specific perioadei migrației gotice, respectiv culturii Sântana de Mureș – Černjacov. În acest sens un sprijin substanțial ne oferă fragmentele de pieptene din corn de cerb, pieptene format din trei rânduri de plăcuțe, piese care în general sunt specifice perioadei secolului IV d. Chr. La toate acestea se adugă și câteva fragmente care provin din corpul unor vase de secol XV – XVI.

Sigur cercetările din anii următori ne vor aduce, cu certitudine, unele clarificări legate de încadrarea culturală și cronologică.

THE ARCHAEOLOGICAL SURVEY FROM CĂLĂLBOIA POINT, POLOCIN VILLAGE, POGONEȘTI (VASLUI COUNTY)

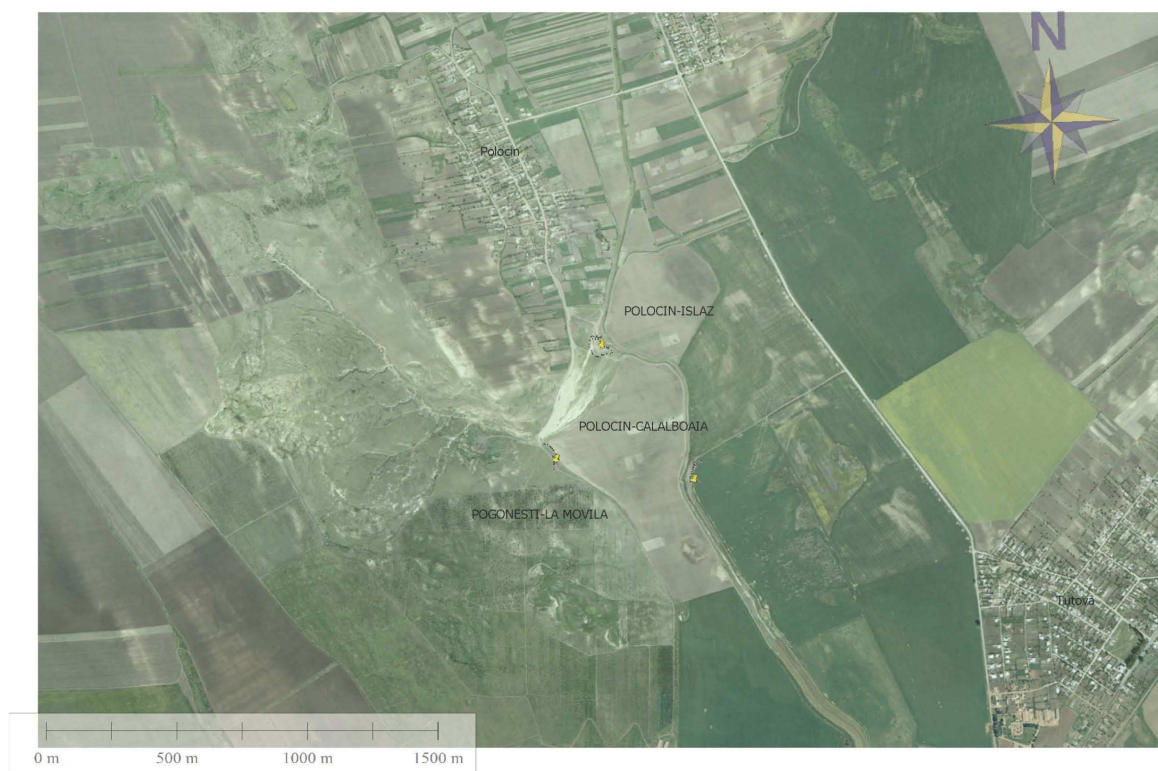
Searches for identifying the settlement/settlements from the two cemeteries, that were close to each other and almost contemporary, namely the cemeteries from Pogonești, "La Movilă" point and Polocin, "Islaz" point, helped us discover a house at about 400 m east from each of the two specified points.

In the summer of 2009, an archaeological survey was conducted at „Călălboia” point, where we noticed some clumps of ceramic material at the soil surface, over the years. Following the research made, we discovered part of a surface house with an appreciable amount of pottery scattered over a large area. By its characteristics, the house can be framed within III – IV century AD. The 900 pieces discovered come from various types of stoneware with different utility that were handmade of coarse paste, or at the wheel of rough paste, or made of fine gray or reddish paste.

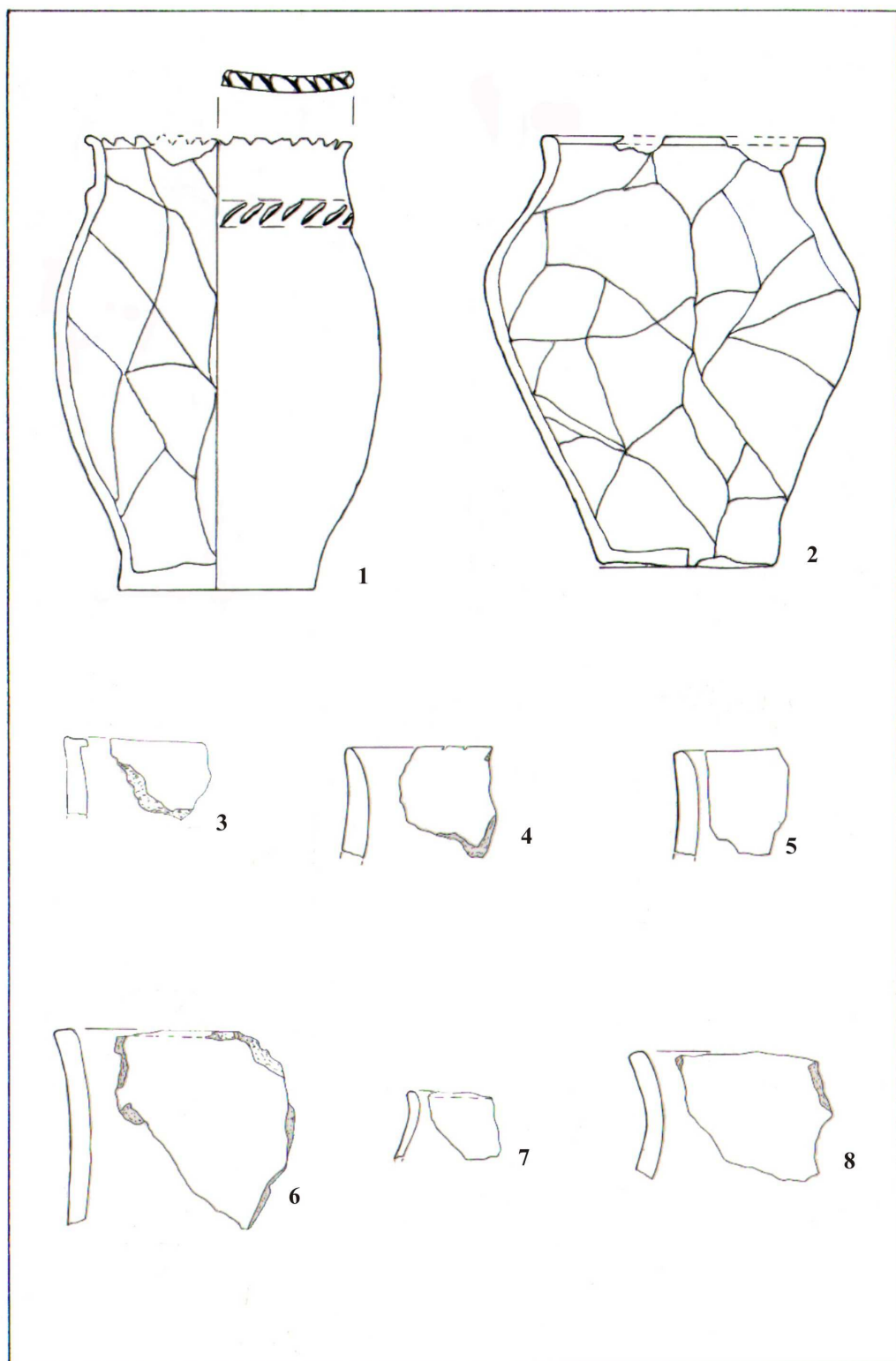
Part of the archaeological material recovered can be easily placed between II - III century AD, but the majority of it can be placed, chronologically and culturally, during the Gothic migration and part of Sântana de Mureș – Černjacov culture. The upcoming researches from the following years will help us clarify the issues regarding the cultural framing of this new discovery. It will also be interesting to determine whether there is any connection between the cemeteries that were surveyed in the previous years and the new discovery, given the few timing items that allow us to think of a possible earlier settlement placed between II - III century AD.

Bibliografie

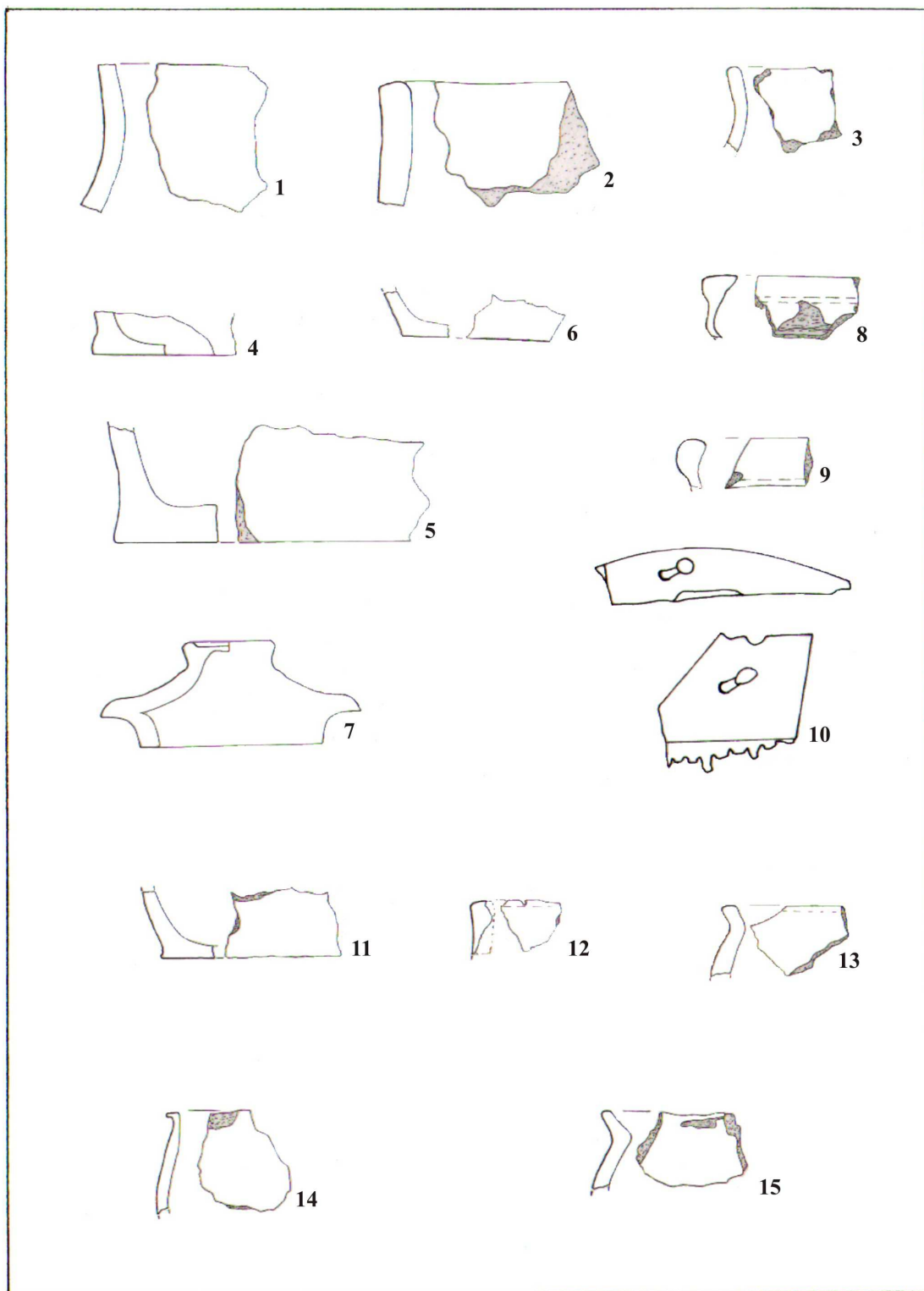
- Bichir 1984: Gh. Bichir, *Geto-dacii din Muntenia în epoca romană*, București, 1984.
Diaconu 1965: Gh. Diaconu, *Tîrșor, necropola din secolele III-IV*, București, 1965.
Ioniță 1985: I. Ioniță, *Importantă descoperire arheologică din perioada de formare a poporului român în așezarea de la Iași-Nicolina*, în „Arheologia Moldovei”, X, 1985, p. 30-50.
Hânceanu 2010: G. D. Hânceanu, *Ocupațiile din așezarea dacică de la Roșiori-Dulcești (jud. Neamț)*, în „Memoria Antiquitatis”, XXV-XXVI, 2010, p. 359-391.
Mitrea, Preda 1966: B. Mitrea, C. Preda, *Necropole din secolul al IV-lea e.n. în Muntenia*, București, 1966.
Morintz 1960: S. Morintz, *Săpăturile de la Chilia*, în „Materiale”, VII, 1960, p. 441-448.
Protase 1971: D. Protase, *Riturile funerare la daci și la daco-romani*, București, 1971.
Palade 2004: V. Palade, *Așezarea și necropola de la Bârlad Valea Seacă, secolele III-V*, București, 2004.
Șovan 2005: O. L. Șovan, *Necropola de tip Sântana de Mureș-Černjacov de la Mihălășeni (județul Botoșani)*, 2005.
Vornic 2006: V. Vornic, *Așezarea și necropola de tip Sântana de Mureș-Černjachov de la Budești*, Chișinău, 2006.
Vulpe 1953, *Săpăturile de la Poienestii din 1949*, în „Materiale”, I, București, 1953, p. 213-506.



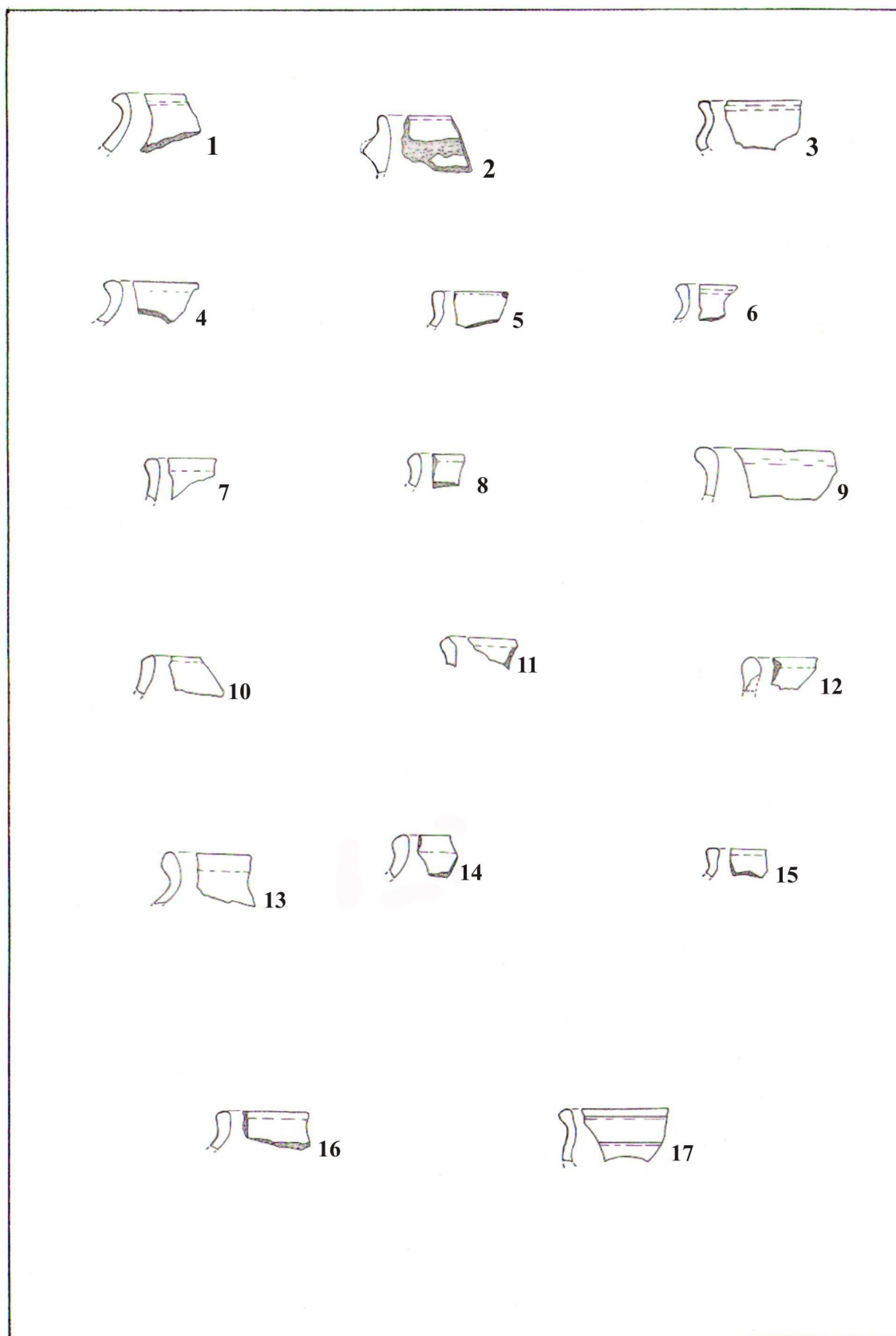
Pl. I, Localizarea necropolelor de la Pogonești-La Movilă și Polocin-Islez și a punctului Polocin-Călălboia (GIS-Geographic Information System)



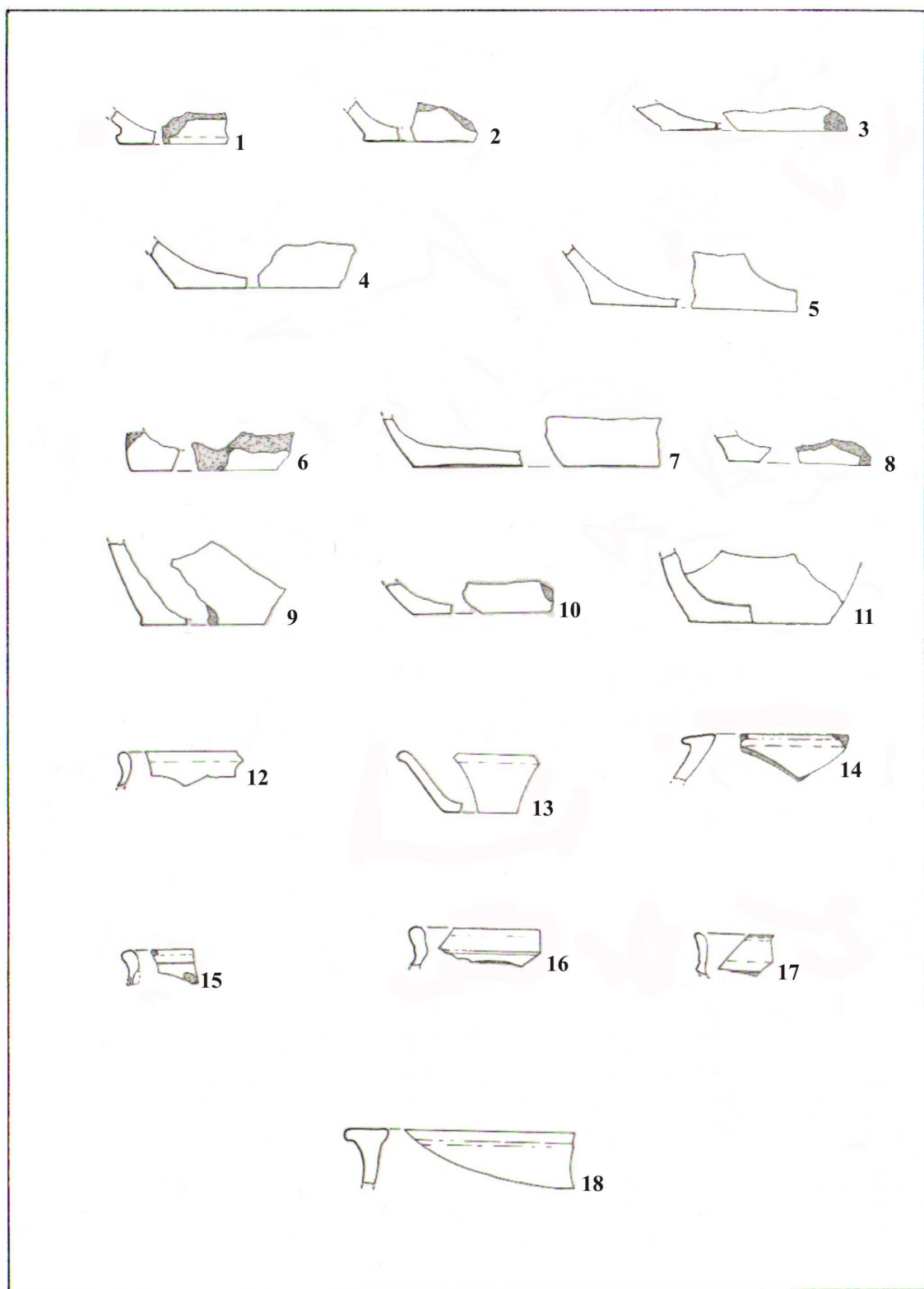
Pl. II, 1,2 Oale lucrate cu mâna din pastă grosieră sec. III d. Chr.; 3-8 ceramică lucrată cu mâna sec. III d. Chr.



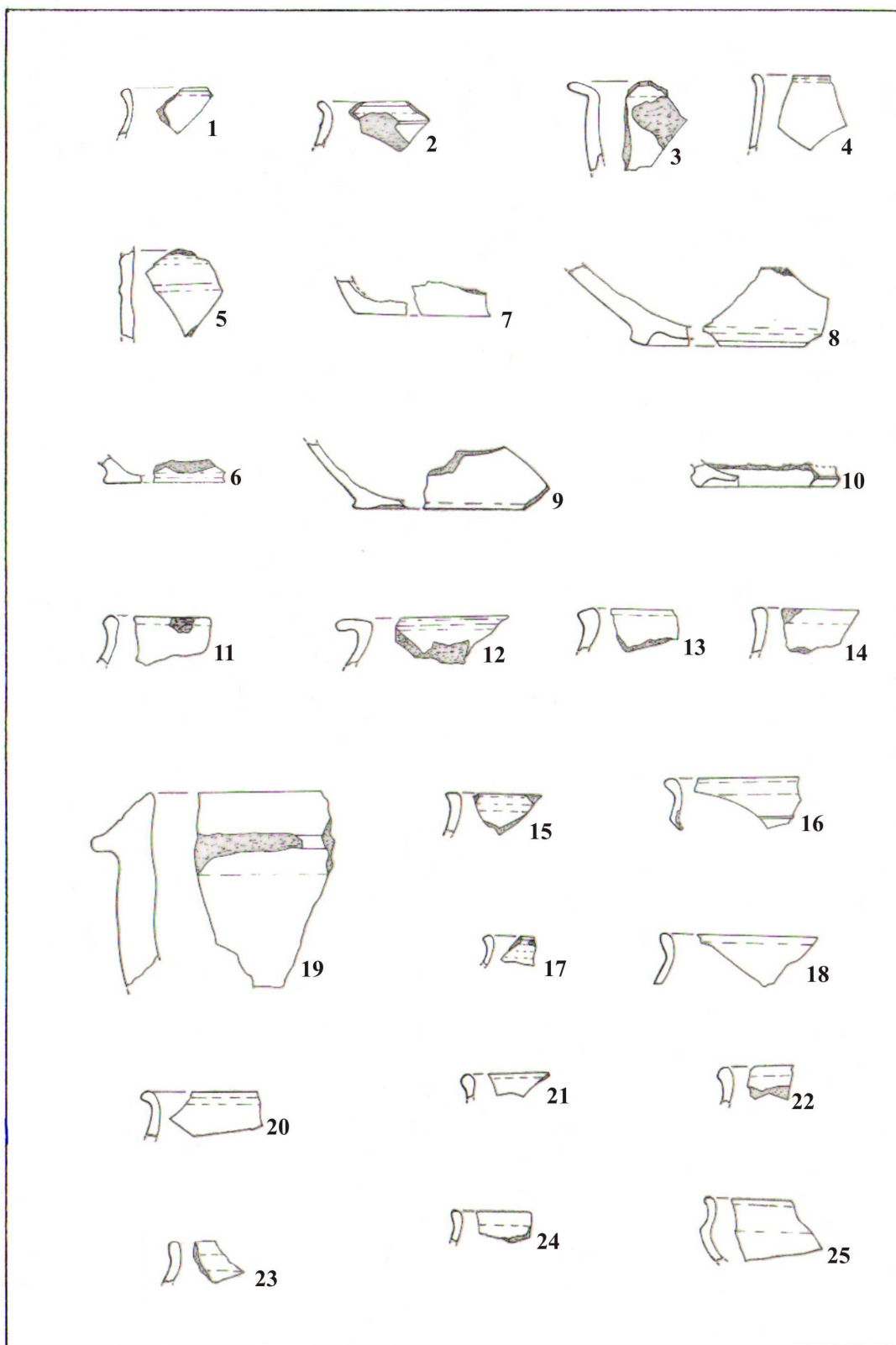
Pl. III, 1-5 Ceramică lucrată cu mâna din pastă grosieră sec. III d. Chr.;
7-9 ceramică lucrată la roată, sec. III d. Chr.; 11-15 ceramică lucrată cu mâna sec. IV d. Chr.; 10 fragmente
pieptene; 6 ceramică lucrată la roată din pastă zgrunțuroasă, sec. IV d. Chr.



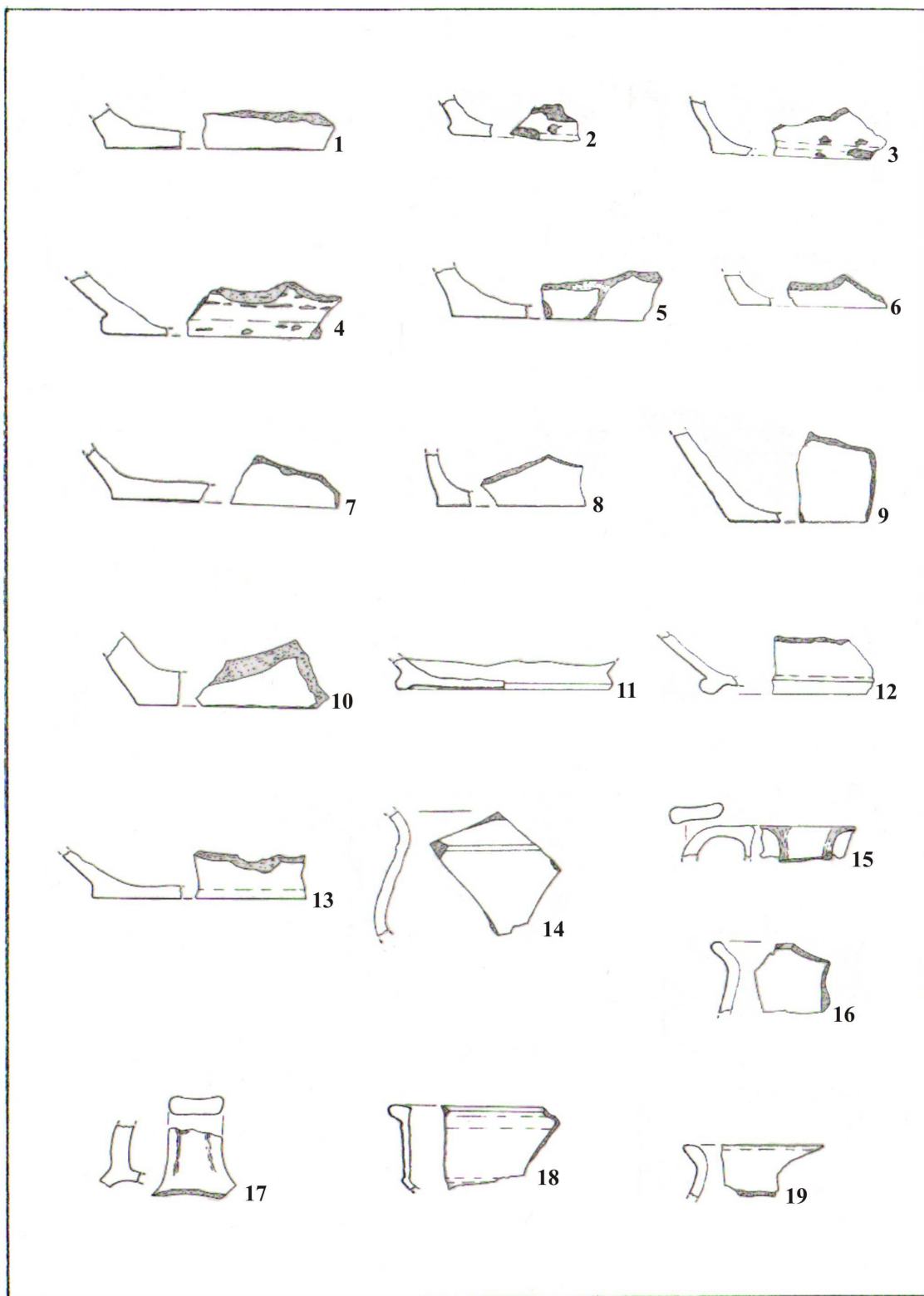
Pl. IV, 1-17 Ceramică lucrată la roată din pastă zgrunțuroasă, sec. IV d. Chr.



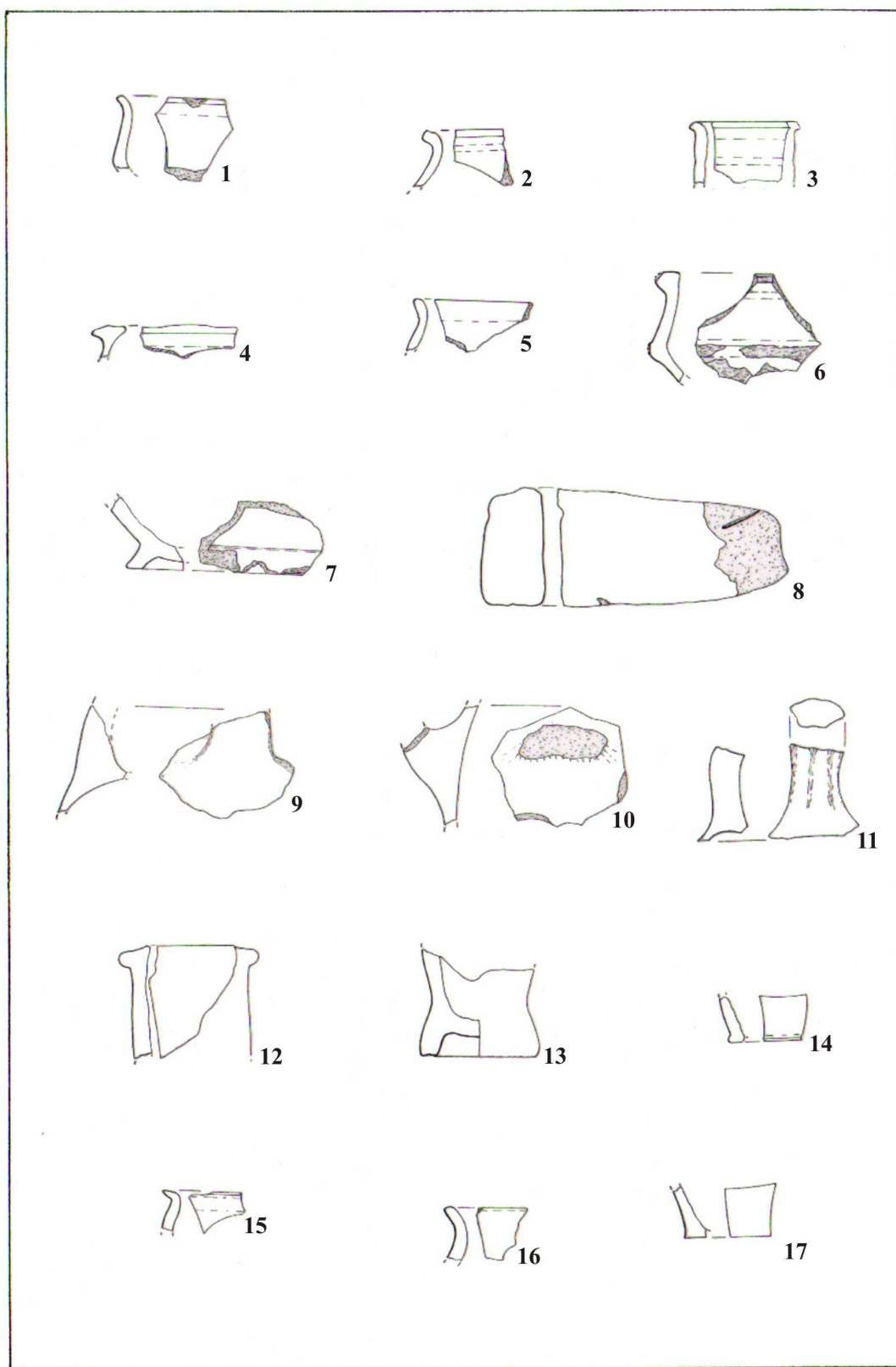
Pl. V, 1-11 Ceramică lucrată la roată din pastă zgrunțuroasă sec. IV d. Chr.; 12-18 ceramică lucrată la roată din pastă fină, sec. IV d. Chr.



Pl. VI, 1-10, 15-25 Ceramică lucrată la roată din pastă fină, sec. IV d. Chr.; 7, 11-14 ceramică lucrată la roată din pastă zgrunțuroasă, sec. IV d. Chr.



Pl. VII, 1-10 Ceramică lucrată la roată din pastă zgrunțuroasă, sec. IV d. Chr.; 11-19 ceramică lucrată la roată din pastă fină, sec. IV d. Chr.



Pl. VIII, 1-7, 14-17 Ceramică lucrată la roată din pastă fină, sec. IV d. Chr.; 8 cute; 9-13 fragmente amfore.