

**STUDIU ASUPRA FIBULELOR  
DESCOPERITE ÎN NECROPOLA DE SECOL IV p. CHR.  
DIN PUNCTUL „ISLAZ”, SAT POLOCIN,  
COMUNA POGONEȘTI (JUDEȚUL VASLUI)**

**Mircea MAMALAUCA\***

**Key words:** Sântana de Mureș culture, artefacts, necropolis, fibulas model, section.

Începând cu sfârșitul anilor '90 și începutul anilor 2000, în mai multe rânduri, locuitorii satului Polocin, com. Ivești la acea data, actualmente Pogonești, ne-au semnalat prezența în apele pârâului Tutova a mai multor fragmente ceramice, precum și a unui însemnat număr de resturi osteologice de factură umană. Trebuie să remarc aici faptul că aceste artefacte au apărut la o distanță de aproximativ 400m nord de necropola de sec. IV p. Chr. din punctul „La Movilă”, cercetată de noi până la finele anului 2000.

Locul în care au apărut noile vestigii se află, după cum spuneam, la nord de vechea necropolă, însă pe malul drept al pârâului Tutova, în imediata apropiere a acestuia, la 200 m sud de satul Polocin, în locul numit de localnici „Islaz”. (Pl. I)

Începând cu anul 2001 au fost organizate mai multe campanii de cercetare arheologică, în urma cărora am descoperit nu mai puțin de 79 de morminte. Este vorba de o nouă necropolă birituală, aparținând culturii Sântana de Mureș, în care aproximativ 1/3 din morminte sunt de incinerare (în urnă cu capac, în urnă fără capac, cu resturile cremației depuse și acoperite cu fragmente ceramice provenite din unul sau mai multe vase, sau cu resturile cremației depuse direct pe pământ); diferența de 2/3 sunt de înhumare (deranjate, nederanjate, de adulți, de copii etc.). Cercetarea a fost destul de anevoioasă ca urmare a faptului că majoritatea mormintelor s-au aflat la adâncimi cuprinse între 3 și 3,5 m. Cele 79 de morminte ne-au oferit informații interesante, legate de comunitatea care a folosit această necropolă într-o anumită perioadă de timp. Inventarul mormintelor descoperite este unul relativ bogat, cuprinzând o mare varietate de artefacte, cum ar fi: vase ceramice de diverse forme, dimensiuni și destinații, obiecte de toaletă, obiecte de podoaba etc. O categorie destul de bine reprezentată din punct de vedere numeric, cât și în ceea ce privește diversitatea sunt obiectele de vestimentație și am în vedere aici fibulele, care în mare parte pot asigura încadrarea cronologică a necropolei.

În cele 79 de morminte descoperite în necropola de sec. IV p.Chr. de la Polocin, punctul Islaz, au fost descoperite nu mai puțin de 23 de fibule, din care 22 provin din morminte, iar una a fost descoperită în perimetrul necropolei. Fibulele în integralitate sunt de bronz, ceea ce a asigurat o mai bună conservare în timp. Din cele 22 de fibule, 21 s-au aflat în morminte de înhumare și doar un singur exemplar provine dintr-un mormânt de incinerare (M 59). De asemenea, din cele 22 de fibule, 14 au fost descoperite în 7 morminte, respectiv câte două fibule într-un mormânt (M 14, M 24, M 33, M 40, M 50, M 67, M 69), iar în celelalte morminte câte una. Interesant de subliniat este și faptul că, în trei situații, avem de-a face cu fibule pereche (M 24, 40, 50), în rest fibulele sunt de tipuri diferite.

Cu câteva excepții, fibulele sunt în stare de conservare bună și pot fi clasificate în funcție de unele caracteristici în mai multe categorii.

**Tipul 1.**

**Fibule cu piciorul înfășurat și resortul dintr-o singură bucată, cu mai multe variante:**

**1.a.** Corpul fibulei este pe întreaga lui suprafață mai lat, ușor curbat, sub forma de semicerc, cu excepția zonei mediane unde, în secțiune, este dreptunghiular. Spirala arcului pornește din zona

---

\* Muzeul "Vasile Pârvan" Bârlad, str. Vasile Pârvan, nr.1, cod poștal 731050, tel. 0235421691 email: mircea\_mamalauca@yahoo.com

mediană a axului spre extremitatea acestuia, încheindu-se printr-un buton aplicat, după care este îndreptată sub forma unei coarde simple, care trece pe sub partea superioară a corpului fibulei, ajungând până la cealaltă extremitate a axului, de unde sub forma de spirală revine spre mijlocul axului, terminându-se mai apoi prin acul de agățare. Din această variantă fac parte două exemplare descoperite în M 24, mormânt de înhumatie, nederanjat, de adult, orientat N-S. Este vorba de două fibule pereche, așezate pe cei doi omoplați (**Pl. II fig. 1**; inv. 9469; **Pl. II fig. 2**; inv. 9470). Acest tip de fibulă este destul de răspândit în aria acestei culturi, spre exemplu numai în necropola de la Mihălășeni au fost descoperite 14 exemplare, în câteva morminte având de a face chiar cu fibule pereche, ca și în cazul nostru (Șovan 2005, M 127, Pl. 71 B/1, 2; M 167, Pl. 90 B /1, 2; M 181, Pl. 99 B/1, 2; M 196, Pl. 105 E / 1, 2). Fibule similare au mai fost însă descoperite și în necropolele de la Hănești (Zaharia 1993, fig. 3C/2), Barcea (Țau, Nicu 2010, M 72, Pl. 2/ I.2b, p. 107), Târgșor (Diaconu 1965, M 182, Pl. CXIII/1, p.263), Bârlad Valea Seacă (Palade 2004, M 19, fig 72/2, p. 401; M 86, fig. 168/1, p. 505; M 216, fig. 191/2, 3, p. 536; M 286, fig. 202/2, p. 549) Sântana de Mureș (Kovács 1912, M 27, fig 32/1, p. 274; M 72, fig. 98/1.a, 98/2.a, p. 319), Spanțov (Mitrea, Preda 1966, fig. 101/2, p 207; fig. 61/6, p. 241).

În clasificările reputatului specialist german Oscar Almgren, modelul se afla la poziția 162 (Almgren, 1923, fig.162).

Acest tip de fibulă a avut o largă circulație în spațiu și o destul de îndelungată prezență în timp, încadrându-se din punct de vedere cronologic în intervalul 330 – 400 p. Chr.

**1.b.** Fibula cu corpul ușor curbat, în secțiune având însă forma unui arc de cerc care se păstrează pe întregul corp al acesteia. Este vorba de patru exemplare, de dimensiuni mici, lucrate din tablă subțire de cupru, prin martelare. Unul dintre exemplare mai păstrează încă butonii de la capătul axului, respectiv piesa din M 8, mormânt de înhumatie, nederanjat, adult, orientat N-S, aceasta fiind așezată pe omoplatul drept (**Pl. II fig./4**; inv. 9378), în timp ce în alte două cazuri, respectiv la fibulele pereche din M 14, mormânt deranjat, de copil, orientat N-S (**Pl. II, fig./3**; inv. 9399; **Pl. II, fig./6**; inv. 9400), acești butoni nu s-au mai păstrat, probabil datorita faptului că piesele sunt destul de deteriorate. Un alt exemplar a fost descoperit în M 23, de înhumatie, care are însă corpul mai puțin curbat; în schimb arcul, ca și în celelalte cazuri, a fost realizat dintr-o singură bucată. Mormânt nederanjat, de adult, orientat V-E, fibula fiind depusă pe omoplatul drept (**Pl. III, fig./2**, inv. 9429). Piese similare s-au descoperit în numeroase necropole aparținând culturii Sântana de Mureș – Černjachov, respectiv la Spanțov (Mitrea, Preda 1966, fig. 10/1, p 207; fig. 66/6, p. 244; fig. 130/1, 2, p. 291), Căscioarele, unde fibula este însă din argint (Mitrea, Preda 1966, fig. 251/7, p. 382), Poienesti (Vulpe 1953, fig. 362/6, p. 461), Bârlad Valea Seacă (Palade 2004, fig. 255//4,5, p. 621; fig. 261/1, p. 629; fig. 266/2, p. 635); Mihălășeni (Șovan 2005, Pl. 171B/1), Târgșor (Diaconu 1965, Pl. LXXXI/6, p. 231; Pl. LXXXIV/3, p. 234; Pl. CXXX/1, p. 280), Obârșeni – Voinești (jud. Vaslui) (Mitrea 1969, fig. 5/2, p. 226). Foarte apropiate tipologic de fibula din M 23 sunt fibulele din M 127, M 228, M 267 de la Budești (Vornic 2006, fig. 85/6, p. 393; fig. 95/5, p. 403; fig. 100/7, p. 408; fig. 117/1, p. 425).

**1.c.** Fibula cu corpul ușor arcuit, obținut dintr-o bucată de tablă de bronz, prin martelare. În secțiune, corpul este dreptunghiular. Arcul este dintr-o singură bucată și o singură coardă. Din această categorie face parte fibula din M 67, de înhumatie, nederanjat, de adult, orientat N-S (**Pl. II fig. 5**; inv. 9691). Fibula a fost depusă pe omoplatul stâng, în timp ce pe cel drept se afla o altă fibulă, greu însă de încadrat din punct de vedere tipologic. Partea inferioară a piesei nu s-a păstrat

Din aceeași categorie, a fibulelor cu piciorul întors pe dedesubt și cu arcul dintr-o singură bucată, face parte și fragmentul de fibulă din M 69, din care însă s-a păstrat doar jumătate din arc, acul și o parte din resort (**Pl. V, fig. 4**; inv. 9774). Piese similare au mai fost descoperite la Mihălășeni (Șovan 2005, Pl. 86D/1; Pl. 159D/1; Pl. 194/1; Pl. 269A/1), Bârlad Valea Seacă (Palade 2004, fig. 107/3, p. 437; fig. 274/1,2, p. 646) posibil Sântana de Mureș (Kovács 1912, fig. 65, p. 298).

**1.d.** Fibule cu arcul realizat dintr-o singură bucată, corpul turnat, în secțiune dreptunghiular, respectiv în partea superioară și inferioară, iar în rest acesta se prezintă în secțiune de formă triunghiulară (**Pl. III fig. 1**, inv. 9775).

O fibulă care poate fi încadrată în aceasta categorie a fost descoperită în M 69, mormânt de înhumatie, nederanjat, adult, orientat N-S. Piesa a fost depusă pe omoplatul drept. Pe omoplatul stâng se afla o altă fibulă, dar nepereche.

Fibule similare s-au descoperit în necropolele de la Bârlad Valea Seacă (Palade 2004, fig. 6/1, p. 256) Mihălășeni (Șovan 2005, Pl. 10/1; Pl. 157A/1, Pl. 170/1,2), Târgșor (Diaconu 1965, Pl. LXXIV/1, p. 224), Gherăseni (Diaconu 1977, fig. 9/1, p. 442), Miorcani (Ioniță 1977, R 84/5) și în asezarea de la Nicolina Iași (Ioniță 1985, fig. 11/2, p. 43). În clasificările lui A. K. Ambroz, acest model de fibulă se găsește în Pl. 11/12 (Ambroz 1966).

Concluzionând, putem afirma că acest tip de fibulă cu variantele sale este extrem de răspândită, atât în spațiu cât și în timp. Așa se face că le găsim atât la est, la vest și la sud de Carpați, în multe din necropolele cercetate, dar și la est de Prut, într-un număr semnificativ. Fibulele aparținând acestei tipologii sunt cunoscute în literatura de specialitate ca făcând parte din *tipul gotic* (Diaconu 1971, tabelul VIII, p. 252; 2003, tabelul VIII, p. 242), care în clasificările specialistului german O. Almgren ocupa pozițiile 161,162, 172, în timp ce în clasificările lui A. K. Ambroz le găsim la pozițiile 11/6-20. Se pare că aceste modele, după părerea multor specialiști ar fi circulat îndeosebi în a doua jumătate a secolului IV p. Chr. (Diaconu, 1965, p. 94) și chiar până spre sfârșitul acestuia (Parducz, 1959, p. 374-375). I. Ioniță încadrează acest model „în etapa a III-a a culturii Sântana de Mureș Černeachov ce se datează în perioada C 3b. (Ioniță, 1992, p. 82).

**Tipul 2.** Acest tip de fibulă se caracterizează prin corpul relativ îngust, în secțiune se prezintă sub formă triunghiulară sau de segment de cerc. Arcul este formată din trei bucați, din care doar partea centrală este activă, cele laterale având doar un rol decorativ.

**2.a.** Fibulă cu corpul relativ îngust, în secțiune triunghiular. În perimetrul necropolei a fost descoperit un singur exemplar la suprafața solului (**Pl. III, fig. 3**). Exemplare similare au mai fost găsite și în alte necropole, respectiv două au fost recuperate din necropola de secol IV p. Chr. de la Miorcani (Ioniță 1977, R 50 a/1, 2), Mihălășeni (Șovan 2005, Pl. 301/6; Pl. 182A/1; Pl. 216B/1), Barcea (Țau, Nicu 2010, Pl. 3/6, p. 108), Bârlad Valea Seacă (Palade 2004, fig. 102/4, p. 432; fig. 116/4,5, p. 447; fig. 188/1, p. 532; fig. 190/4, p. 534; fig. 206/6; fig. 228/ 3,4, p. 583), Independența (Mitrea, Preda 1966, fig. 107/3, p. 280), Kosanovo (Kravcenko 1967, Pl. IX/2, 3, 18). În clasările lui A. K. Ambroz, aceasta categorie de fibule se regăsește în Pl. 11/9 (Ambroz, 1966).

**2.b.** Fibulă cu corpul îngust, în secțiune sub formă de semicerc, de asemenea cu arcul din trei bucați, din care doar una este activă. Este vorba de mai multe exemplare, cel puțin patru, descoperite în M 33 înhumat, deranjat, de copil, orientat N-S, depus pe omoplatul stâng, (**Pl. III, fig. 4**, inv. 9497), M 40 de înhumatie, nederanjat de adult, orientat N-S, unde au fost decoperite două exemplare, aproape identice (**Pl. III, fig. 5,6**; inv. 9668, 9669), și un exemplar recuperat din M 64, de înhumatie, deranjat, de adult, orientat N-S (**Pl. IV, fig. 1**, inv. 9763). Fibula se afla sub cotul mâinii drepte. Deși fac parte în linii mari din același tip, respectiv aceeași variantă, între cele patru fibule există unele mici diferențieri în sensul că, în privința fibulei din M 33, trebuie să vorbim de prezența unor elemente de decor, care constă din două X-uri dispuse în zona mediană a corpului. La cele două fibule din M 40, segmentele inactive din cadrul resorturilor sunt de dimensiuni mai mici, însumând doar trei spire de o parte și de alta a părții active. În privința piesei din M 64, la aceasta se remarcă prezența a două segmente laterale de arc, mai lungi, însumând nu mai puțin de 16 spire, cel puțin pe o parte a arcului, cealaltă jumătate fiind însă lipsă. Posibil din aceeași categorie să facă parte și fibula din M 59, de incineratie, singurul de altfel în care s-a descoperit o astfel de piesă. Corpul este similar cu cel al fibulelor prezentate anterior, dar din arc s-a păstrat doar partea activă, cele două segmente decorative lipsesc. Axul este de asemenea fragmentar (**Pl. IV, fig. 2**; inv. 9754).

Piese similare au fost decoperite și în alte morminte din necropole aparținând culturii Sântana de Mureș, așa cum sunt cele de la Mihălășeni (Șovan 2005, Pl. 302/7; Pl. 11C/1; Pl. 34/1; Pl. 117A/1; Pl. 146/1; Pl. 171/2; Pl. 176/1; 202B/1,2; Pl. 214/1, Pl. 246/2), Hănești (Zaharia, Zaharia, Șovan 1993, fig. 23A/1, p. 79), Târgșor (Diaconu 1960, fig. 11/3), Barcea (Țau, Nicu 2010, Pl. 3/6, 108), Bârlad Valea Seacă (Palade 2004, fig. 117/4, p. 448; fig. 244/3, p. 609), Budești (Vornic 2006, fig. 68/3, 376), Independența (Mitrea, Preda 1966, fig. 107/4, 280), Sântana de Mureș (Kovács 1912, fig. 23/3a, p. 270; fig. 83/2a, p. 311).

A. Ambroz, în cadrul clasărilor realizate, încadrează din punct de vedere cronologic acest model „la sfârșitul secolului III și în prima jumătate a secolului IV (Ambroz, 1966, p. 63), iar cercetătorului ieșean I. Ioniță include acest model în etapa a doua a culturii Sântana de Mureș-Černeachov, ce se include în intervalele C2 târziu și C3a” (Ioniță, 1992, p. 82).

### **Tipul 3. Corpul fibulei dintr-o singură bucată cu piciorul pentagonal.**

Corpul fibulei este dintr-o singură bucată, cu piciorul lățit (pentagonal), iar în partea superioară și mediană, în secțiune, este dreptunghiular, în rest semicircular. Din arc nu s-a păstrat decât un mic fragment, care nu ne permite să ne pronunțăm asupra caracteristicilor sale (**Pl. IV, fig. 3**; inv. 9658).

Este vorba de un singur exemplar descoperit în M 43, de înhumăție, adult, nederanjat, orientat N-S.

Acest tip de fibulă a fost descoperit în necropola de la Fântânele (Marinescu, Gaiu 1989, p. 139, fig. 3/1,2; 3B/2; 4/1; Gaiu 1995, Pl. V/1, p. 162), Mihălășeni (Șovan 2005, Pl. 49C/1; Pl. 248A/1), Miorcani (Ioniță 1974, fig. 1/1, 86), Barcea (Țau, Nicu 2010, Pl. 3/1,108), Independența (Mitrea, Preda 1966, fig. 132/1, p. 292), Târgșor (Diaconu, 1965, Pl. CXXXI/8, p. 281), Bârlad Valea Seacă (Palade 2004, fig. 257/2, p. 257), Sântana de Mureș (Kovács 1912, fig. 71/ 1a, 1b; fig. 78/2a, 2b), Lețcani (Bloșiu 1975, fig. 11/3, p. 248), Budești (Vornic 2006, fig. 69/4, 7, p. 377). Fibule care fac parte din aceeași categorie au fost descoperite și în cimititul numărul 1 de la Bratei (Bârză 1973, p. 63, Pl. XXV/4, 306), precum și în Ungaria, la Csongrad (Parducz 1959, pl. IX/17, Orosháza și Szentes – Kajan; Parducz 1950, pl. LX/5, și LXII/3). Foarte multe asemenea exemplare au fost descoperite în Moravia (Peškař 1972, p. 110 și urm., fig. 21 și urm.; Tejral 1975, fig. 2, 10, 11; 3, 3; 7, 9).

În privința acestui tip de fibulă, trebuie remarcat faptul că, în tipologia lui O. Almgren, se află la poziția 158 (Almgren 1923), iar la A. K. Ambroz această categorie de fibule este încadrată în grupa 16, subgrupa I, seria Europa Centrală (A. K. Ambroz, 1966, fig. 3, p. 58). Se pare că acest model a avut o circulație îndelungată pe o arie foarte largă. Sunt întâlnite începând cu secolul III p. Chr. în cadrul culturii Przeworsk (Kaczanowski 1987, Pl. II,1; VI,4), în zona Tisei și a Câmpiei Panonice, în mediul sarmaților iazigi (Vaday 1989, p. 86-87), dar și în regiunea Tisei superioare, pe teritoriul de vest a Ucrainei (Kotigoroško, 1995, p. 156), precum și în Transilvania, la limita de vest a manifestării culturii Sântana de Mureș. Exemplarele descoperite în situl arheologic de la Fântânele „Rîț” se datează „la sfârșitul secolului al IV-lea și începutul secolului al V-lea” (Tejral 1988, p. 225; Garam, Vaday 1990, p. 171), precum și în nordul Mării Negre (Simonovič, 1955, fig. 6/2, și Tichanova 1957, 184, fig. 9/3). Astfel, se poate afirma că acest model începe să circule pe o mare arie încă din secolul III p. Chr. și pe întregul parcurs al secolului IV p. Chr. și posibil chiar la început de secol V p. Chr.

### **Tipul 4.**

#### **Fibule din bronz, cu semidisc și placa pentagonală la picior, cu un singur resort.**

În cadrul necropolei de la Polocin, punctul Islaz au fost descoperite două exemplare, ambele în M 50, înhumat, nederanjat, posibil de copil, orientat N-S. Piese au fost depuse pe cei doi omoplați, respectiv pe cel drept piesa cu numărul de inv. 9657 (**Pl. IV, fig. 4**) și pe omoplatul stâng piesa cu numărul de inv. 9656 (**Pl. IV, fig. 5**). Ambele piese sunt în stare fragmentară, la fibula cu numărul 9656 păstrându-se și o parte din arc. Este vorba de un singur resort, cu o parte

activă și două părți decorative. Corpul ambelor piese este în secțiune triunghiular, cu partea inferioară în formă pentagonală. Portagrafa nu s-a păstrat la nici unul din cele două exemplare, în consecință nu ne putem pronunța asupra acestui aspect. În partea superioară, ambele fibule sunt prevăzute cu plăci în formă de semidisc, prevăzute cu câte un orificiu în care a fost fixat axul, pe care mai apoi era desfășurat arcul. Plăcuțele semicirculare au fost prevăzute cu câte un buton de mici dimensiuni. Acest model de fibulă a apărut în partea finală a culturii Sântana de Mureș și este mai des întâlnit în aria vestică a culturii, dar nu lipsește nici în Răsărit. Exemplare din aceeași familie, cu unele mici diferențieri de formă, din bronz sau argint, au mai fost descoperite în necropolele de la Mihălășeni (Șovan 2005, Pl. 163 B/1,2; Pl. 263/1), Barcea, unde însă piesa a fost acoperită cu o foiță de aur (Țau, Nicu 2010, Pl.4/6, p. 109), Spantov (Mitrea, Preda 1966, fig. 91/1, p. 266, Alexandru Odobescu, fig. 238/1, p. 369), Târgșor (Diaconu 1965, Pl. XCIII./ 3,4, p. 243), Ivești-Vaslui (Palade 1970, p. 75), Mogoșani (Diaconu 1970, fig. 12/7,13), Lețcani (Bloșiu 1975, fig. 30/5, p. 267), Lunca (Dragomir 2001, fig. 23, p. 166), Sântana de Mureș (Kovács 1912, 52/3a, b, c 52/4a, b, c, p. 288-289; fig. 62/3a, b, c, p. 296-297; fig. 266, p. 298; fig. 74/2a, 2b, 74/3a, 3b), Fântânele (Gaiu 1995, Pl. V/10, p. 162). Interesant de remarcat este faptul că în marea necropolă de la Budești (Republica Moldova) nu a fost descoperit nici un exemplar, în schimb, nu lipsesc din alte necropole din partea de răsărit (Diaconu 1973, Pl. IV, V, VI, VII, p. 266-270), ceea ce pare să nu confirme ipoteza, că acest model a circulat doar în aria vestică de manifestare a culturii.

La O. Almgren găsim acest model la poz. 182 (Almgren 1923), iar clasificările lui A. K. Ambroz în tabelul 13, poz. 10 (Ambroz 1966). Informații detaliate, asupra apariției și evoluției în timp și spațiu a acestui model, pot fi găsite și în articolul specialistului român Gh. Diaconu, care surprinde o bună parte din discuțiile purtate de specialiști pe marginea acestui gen de piesă (Diaconu 2003, p. 281-314). Se pare însă, că majoritatea specialiștilor, încă din stadiul de început a cercetărilor din complexe aparținând culturii Sântana de Mureș, au susținut că acest tip de fibulă se găsește „numai în mormintele mai târzii ale culturii Sântana” (Ioniță 1966, p. 233). În lucrarea *Necropolele din secolul al IV-lea din Muntenia* se afirmă: „după câte ne sugerează descoperirile din cadrul culturii Cernechov, fibulele cu placa semicirculară par să fie cele mai târzii” (Mitrea, Preda, 1966, 138, și aceștia nu s-au înșelat). În privința încadrării cronologice, afirmațiile sunt susținute și de o serie de decoperiri a unor artefacte cu încadrare cronologică precisă. Mă gândesc, în primul rând, la monede asociate cu astfel de fibule, precum și la alte materiale arheologice. În acest sens, extrem de important, cel puțin pentru piesele descoperite în Transilvania, este tezaurul de la Valea Strâmbă, în care există o asemenea piesă, încadrarea făcându-se prin intermediul unei monede din vremea împăratului Grațian (Székely 1945, p. 95-99). În Muntenia, fibula descoperită în necropola de secol IV p. Chr. de la Mogoșani poate fi încadrată cronologic cu ajutorul monedei de la Iulian Apostatul (Diaconu, 1969, fig. 15/8, p. 388; 1970, fig. 15/8). De asemenea, tot în Transilvania, în situl din localitatea Fântânele, punctul “Rât”, fibula din M 16 este încadrată cronologic “în ultima treime a secolului al IV-lea și la începutul secolului V” (Kazanski, 1984, p. 8).

#### **Tipul 5. Fibulă cu portagrafa fixă și spirala dintr-o singură bucată.**

Este vorba de o fibulă care face parte din categoria celor cu corpul din bandă, dintr-o singură bucată și puternic arcuit, sub forma literei D, iar resortul, de asemenea dintr-o singură bucată, fiind prevăzut la capete cu două butoane. Pe întreaga suprafață a corpului există un decor din arcuri de cerc succesive. Acest decor se oprește în zona piciorului (Pl. IV, fig. 6; inv. 9641).

Piesa face parte din inventarul M 41, de inhumatie, nederanjat, de adult, orientat N-S. Acest model de fibulă nu este întâlnit în nici unul din complexe arheologice Sântana de Mureș–Cernjachov, atât de la est, sud și vest de Carpați, cât și din vastele teritorii de la est de Prut. Acest model de fibulă îl găsim catalogat la O. Almgren, la poziția 169.

O fibulă asemănătoare cu cea aflată în discuție a fost decoperită în situl arheologic de la Pădureni, fiind încadrată de către descoperitor, în intervalul secolelor II-III p. Chr. (Morintz, Bichir, 1959, fig. 3/2, p. 492).

După cum arătam mai sus, acest model de fibulă se încadrează în categoria fibulelor cu piciorul întors pe dedesubt - *tipul roman* -, prezentând arcul puternic curbat, realizat aproape

întotdeauna din tablă subțire de bronz, prin martelare. Interesant este că acest tip de fibulă apare mai ales în orașe, castru, sate, vile și necropole din Dacia (Diaconu, 2003, p. 234), pătrunzând mai apoi treptat și în mediul dacilor liberi din vest, sud și est, inclusiv în mediul Przeworsk. Din punct de vedere cronologic, a circulat în Dacia, în intervalul 160 – 250 p.Chr., dar „nu a fost atestat în așezările și necropolele culturii Černjachov – Sântana de Mureș” (Diaconu 2003, p. 235). Realitatea contrazice în mică măsură această opinie, la Polocin, punctul Islaz fiind descoperit un asemenea exemplar într-un context cert aparținând secolului IV p. Chr. În ce împrejurări acest artefact apare, la distanță de un secol de la perioada în care ea a circulat, este greu de spus. Cert este că piesa descoperită în M 41 se afla în momentul cercetării mormântului undeva cu circa 10 cm mai sus de schelet, am putea spune în pământul de umplutură. Este posibil, ca ea să se fi aflat la nivelul de călcare, din momentul realizării gropii, în antichitate, fiind aruncată în momentul acoperirii cu pământ a cadavrului. Demn de semnalat este faptul că, nu la mare distanță de necropolă, se află, se pare, o așezare care a fost sondată în urmă cu câțiva ani, în perimetrul căreia au fost descoperite mai multe fragmente ceramice, care pot fi încadrate în perioada dacică, respectiv a secolelor II-III p. Chr. Sigur, urmează ca în anii viitori să verificăm, printr-o cercetare sistematică, dacă acest lucru se confirmă, iar dacă da, prezența acestei piese ar putea să își găsească o explicație.

În mormintele M 27, M 33, M 67, au mai fost descoperite fragmente din fibule, despre care, datorită stării destul de precare în care s-au păstrat, nu putem oferi foarte multe informații. Fragmentul din mormântul 27 se rezumă la o parte dintr-un arc și un ac (**Pl. V, fig. 1**), fragmentul din M 33 provine dintr-o fibulă cu corpul relativ arcuit, realizat din tablă de bronz prin martelate, cu arcu fragmentar, posibil format inițial din trei segmente, din care doar unul activ (**Pl. V, fig. 2**; inv. 9498), fragmentul din M 67 provine din piciorul unei fibule de dimensiuni medii, realizată din tablă de bronz, prin batere, în secțiune dreptunghiulară (**Pl. V, fig. 3**; inv. 9692).

### Concluzii:

Pornind de la încadrarea tipologică și răspândirea fibulelor în perimetrul cimitirului, vom încerca să surprindem o evoluție în timp a necropolei aflate în atenția noastră. Sigur, încercarea noastră are un caracter incomplet, neavând până la acesta dată o încadrare tipologică și cronologică a celorlalte categorii de piese descoperite în mormintele investigate.

De la bun început, se poate observa că fibulele încadrate de noi în tipul I, cu subvariantele lor, sunt răspândite la nivelul întregii necropole, din partea de vest, unde găsim fibulele încadrate în subvariantele 1.a și 1.b, până spre sudul necropolei acolo unde regăsim subvariantele 1.c și 1.d (**Pl. VI**). Considerăm că, sectorul unde existau cele mai multe morminte nu putem să-l considerăm drept centrul necropolei, având în vedere faptul că o bună parte a acestora nu a putut fi cercetată, partea de nord fiind probabil distrusă de o groapă de gunoi contemporană. Această afirmație se bazează pe faptul că am descoperit un mormânt la mare distanță de zona cu mare densitate. Este vorba de M 76. Posibil ca necropola să se fi întins cel puțin până la acel mormânt. De asemenea, necropola ar fi putut să se fi extins și mai spre est. Nu o să știm acest lucru niciodată pentru că, în anii '70, a fost deviat cursul pârâului Tutova care, în trecut, a avut un alt curs. Posibil ca o mare parte din morminte să fi fost distruse cu prilejul regularizării cursului apei. Din punct de vedere cronologic, se poate observa că acest tip de fibulă a avut o largă răspândire, în timp și spațiu, regăsindu-le atât aria de răspândire a culturii Sântana de Mureș de pe teritoriul României, cât și la est de Prut. Din punct de vedere cronologic, așa cum arătam mai sus, acest tip de fibule ar putea fi încadrat în intervalul 330 – 400 sau etapa Cb3 de manifestare a culturii.

De remarcat este faptul că tipul 2 de fibule (**Pl. VII**) se regăsește, din punct de vedere al răspândirii, numai în zona “centru” - sud a necropolei. A. Ambroz încadrează acest tip de fibulă la sfârșitul secolului III și începutul secolului IV, iar I. Ioniță în etapele C2 târziu și C3a.

Tot din zona “centrală” a necropolei provine și tipul III de fibulă, cea cu piciorul pentagonal. De remarcat că acest model de fibulă, cu o largă răspândire în spațiu, este regăsit în toate ariile de manifestare a culturii, începând cu sfârșitul secolului III p. Chr., și a circulat până la începutul secolului V, așa cum considera C. Gaiu, cercetătorul care a realizat săpăturile din situl arheologic Fântânele „Rîț”. În partea de centru sud, au fost decoperite și cele două fibule pereche din M 50,

încadrate, după câte se pare, undeva la mijlocul secolului al IV-lea și ultima treime a acestui secol.

Interesantă este însă, situația încadrării cronologice a fibulei din M41, o fibulă care a circulat îndeosebi în a doua jumătate a secolului al II-lea și în secolul III p. Chr. Cum a ajuns ea în perimetrul necropolei, la 10 cm deasupra mormântului, este greu de spus. Posibil să fi fost purtată de la nivelul de călcare din acea perioadă, provenind dintr-un sit încadrat cronologic cu circa un secol mai devreme decât necropola aflată în atenția noastră. Se pare că, în zonă a existat și o așezare care, prin materialul descoperit, ar putea fi încadrată în secolele II – III p. Chr. Cert este că inventarul M 41 poate fi încadrat fără teama de a greși, în secolul al IV-lea p. Chr.

Din primele observații făcute, am putea concluziona că necropola a avut o destul de lungă perioadă de folosire: începută probabil, undeva la cumpăna dintre secolele III – IV, ea pare să se fi întins în timp cel puțin până către sfârșitul secolului al IV-lea. Încercarea noastră de încadrare cronologică va fi mult mai exactă atunci când informațiile vor fi mai ample, respectiv, atunci când și celelalte artefacte descoperite vor fi studiate mai amănunțit și încadrate din punct de vedere tipologic și cronologic.

### Bibliografie:

- Almagren 1923: O. Almgren, *Studien über nordeuropäische Fibelformen*, Leipzig, 1923.
- Ambroz 1966: A. K. Ambroz, *Fibula iugo evropeiskoi ceasti SSSR/SAI, D1-30*, Moskva, 1966.
- Blosiu 1975: C. Blosiu, *Necropola din secolul al IV-lea e.n. de la Letcani (jud. Iași)*, în „Arh.Mold.”, vol. VIII, p. 203-285.
- Diaconu 1960: Gh. Diaconu, *Considerații preliminare asupra necropolei de la Țîrgșor din sec III-IV*, în S.C.I.V., 1960, tom. XI, nr. 1, p. 64.
- Diaconu 1965: Gh. Diaconu, *Țîrgșor - necropola din secolele III – IV e.n.*, București, 1965.
- Diaconu 1970: Gh. Diaconu, *Mogoșani- necropola din sec IV e.n.*, Târgoviște, 1970.
- Diaconu 1971: Gh. Diaconu, *Über die fibel mit halbkreisförmiger kopfplatte und Rautenförmigen aus in Dazier*, în „Dacia”, XVII, 1973, p. 257-275.
- Diaconu 1971b: Gh. Diaconu, *Über die fibel mit mgeschlo umgeschlagenem fuss in Dazien*, în „Dacia”, XV, 1971, p. 238-267.
- Diaconu 1977: Gh. Diaconu, *Așezarea și necropola de la Gherăseni – Buzău (Noi dovezi despre continuitatea populației autohtone de la Dunărea de Jos)*, în S.C.I.V.A., 1977, tom. 28, nr. 3, iulie-septembrie, p. 431-457.
- Diaconu 2003: Gh. Diaconu, *Țîrgșor – un sit milenar, studii de istorie și arheologie*, Ploiești, 2003.
- Gaiu 1995: C. Gaiu, *Noi descoperiri și considerații asupra cimitirului de la Fântânele „Rât” (comuna Matei, jud. Bistrița – Năsăud)*, în „Revista Bistriței”, IX, 1995, p. 149-174.
- Goram, Vaday 1990: E. Goram, A. Vaday, *Communicationes Archeologicae Hungaria 1990*, Budapesta, p.171.
- Ioniță 1974: I. Ioniță, *Necropola de sec. IV e.n. de la Miorcani (jud. Botoșani)*, în S.C.I.V., 1974, p. 81-92.
- Ioniță 1977: I. Ioniță, *La nécropole du IV<sup>e</sup> siècle de n. è. à Mirocani*, în „Inventaria Arheologica”, fasc. 8, R 42-R51, București, Editura Academiei, 1977.
- Ioniță 1985: I. Ioniță, *Importante descoperiri arheologice din perioada de formare a poporului român în așezarea de la Iași-Nicolina*, în „Arch.Mold.”, vol. X, p. 30-50.
- Ioniță 1992: I. Ioniță, *Die Fibeln mit umgeschlagenem Fuss in der Santana-de-Mures-Cernjachov-Kultur*, în „Peregrinatio Gorhica”, III, 1992, p. 77-90.
- Kaczanowski 1987: P. Kaczanowski, *Drachlan, Ciotopoluc Cmentarzysko Jultury przeworkiz z okresu Wplywów rzymskich*, Krakow, 1987.
- Karanski 1989: M. Karanski, *Arch.Méd.*, Paris, 14, 1984, p. 8.
- Kotigorosko 1995: V. Kotigorosko, *Ținuturile Tisei superioare în vecurile III-VI e.n. (Perioadele La Tène și romana)*, București, Caro Trading, 1995.
- Kovács 1912 : I. Kovcs, *A marosszentannai, népvándorlaskari temető, in Dolgozatok. Travaux de la section numismatique et archéologique du Musée National de Transylvanie*, III, Cluj, 1912, p. 250-342.
- Marinescu, Gaiu 1989: G. Marinescu, C. Gaiu, *Die Nekropole bei Fantanele „Rât”, Gem. Matei, Kr Bistrita-Nasaud aus dem 4. Jahrhundert u.Z.*, în „Dacia”, XXXIII, 1-2, 1989, p. 125-143.
- Mitrea 1969: I. Mitrea, *Necropola din secolul al IV-lea e.n. de la Obârșeni-Voinești*, în „Carpica”, II, 1969, p. 219-231.
- Mitrea, Preda 1966: B. Mitrea, C. Preda, *Necropola din secolul al IV-lea e.n. din Munteania*, București, Editura Academiei, 1966.
- Morintz, Bichir 1959: S. Morintz, Gh. Bichir, *Săpăturile de la Pădureni-Panciu, reg. Galați*, în „Materiale”,



Vol.VI, 1959, p.487- 495.

Palade 1970: V. Palade, *Mormânt de inhumație din sec. al IV-lea, descoperit la Ivești (jud.Vaslui)*, în „Cerc. Ist.”, I, 1970, p.73-76.

Palade 2004: V. Palade, *Așezarea și necropola de la Bârlad Valea Seacă, secolele III-V*, București, Editura Arc 2000, 2004.

Parducz 1950 , M. Parducz, A. Szarmatakor emle'kei Magyar aszógon, Budapest, 1950, pl. LX, 5 și LXII, 3.

Parducz 1959: M. Parducz, *Arch Beiträge zur Geschichte der Hunnenzeit*, Budapest, 1959, p.1,3.

Peškař , 1972: I. Peškař, *Fibeln aus der romichen kaiserzeit in Mähren*, Praga, 1972.

Rikman, 1967: E. A. Rikman, *Pomagatnik velikago pereselenija narodov (po raskopkam poselnija mogil'nika u sela Budešt)*, Chișinău, 1967.

Szekely 1945: Z Szekely, *Faia Arch*, 5, 1945, p. 95-99.

Șovan 2005: O. L. Șovan, *Necropola de tip Sântana de Mureș-Cernjachov de la Mihălășeni (județul Botoșani)*, Târgoviște, Editura Cetatea de Scaun, 2005.

Tejral 1975: J. Tejral, *Die Probleme der späten römischen kaiserzeit in Mähren*, Praga, 1975.

Tejral 1988: J. Tejral, *Zur Chronologie der frühen Völkerwanderungszeit im mittleren Donaauraum*, *Archeologia Austriaca*, în „*Archeologia Austriaca*”, Wien, 72, 1988, p. 225.

Țau, Nicu 2010: S. Țau, M. Nicu, *Accesorii vestimentare, fibule din necropola de la Barcea, cultura Sântana de Mures-Cernjahov, secolul al IV-lea d.Chr.*, în A.M.T., V, 2010, p. 99-115.

Vaday 1989: A.Vaday, *Die sarmatischen Denkmäler des komitats Szolnok. Ein Beitrag zur Achäologic und Geschicht des sarmatischen Barbaicums Antanes Coounicationes ex Instituto Archaeologica Academiae Scientiarum Hungaricae*, 18-18, Budapest, 1989.

Vornic 2006 : VI. Vornic, *Așezarea și necropola de tip Sântana de Mureș – Čerjachov de la Budești*, Chișinău, 2006.

Vulpe 1953: R. Vulpe, *Săpăturile de la Poenești*, în „Materiale arheologice privind istoria veche a României”, vol. I, Acad. RPR, București, 1953.

Vulpe 1957 : R. Vulpe, *Izvoare – săpăturile din 1936 – 1948*, Bucuresti,1957.

Zaharia, Șovan 1993: E. Zaharia, N. Zaharia, O. L. Șovan, *Necropola din sec. Al IV-lea d.Chr. de la Nănești (județul Botoșani)*, în „Arh.Mold.”, XVI, p. 149-191.

#### **FIBULAS FOUND IN THE 4<sup>TH</sup> CENTURY A.D. NECROPOLIS, FROM “ISLAZ” SITE, POLOCIN VILLAGE, POGONESTI (VASLUI COUNTY)**

In the 79 tombs discovered in the fourth century A.D. necropolis, in Polocin, Islaz site, were found no less than 23 fibulas, namely, 22 discovered in the graves and one discovered in the necropolis area.

The fibulas are entirely made of bronze, which ensured a better preservation in time. Among the 22 fibulas, 21 were found in inhumation graves and only one comes from a cremation grave (M 59).

Also, the 22 fibulas discovered were found as follows: 14 were found in 7 graves, respectively two fibulas in each tomb (M 14, M 24, M 33, M 40, M 50, M 67, M 69) and a single one per the others graves. Moreover, it is interesting to note the fact that, in some cases, we are dealing with pair fibulas from (M 24, M 40, M 50). The other fibulas are of different types.

With few exceptions, the fibulas are in good condition and they can be classified according to certain characteristics into several categories, as mentioned below:

##### **Type 1**

Fibulas with wrapped foot and spiral spring in one piece, with several options.

##### **Type 2**

This type of fibula is characterized by its relatively narrow body and in triangular shape or segment of circles, in the section. The spring is made of three pieces, of which only the central part is active, the sides having a decorative role, only.

##### **Type 3**

The body of the fibula is in one piece with a pentagonal foot.

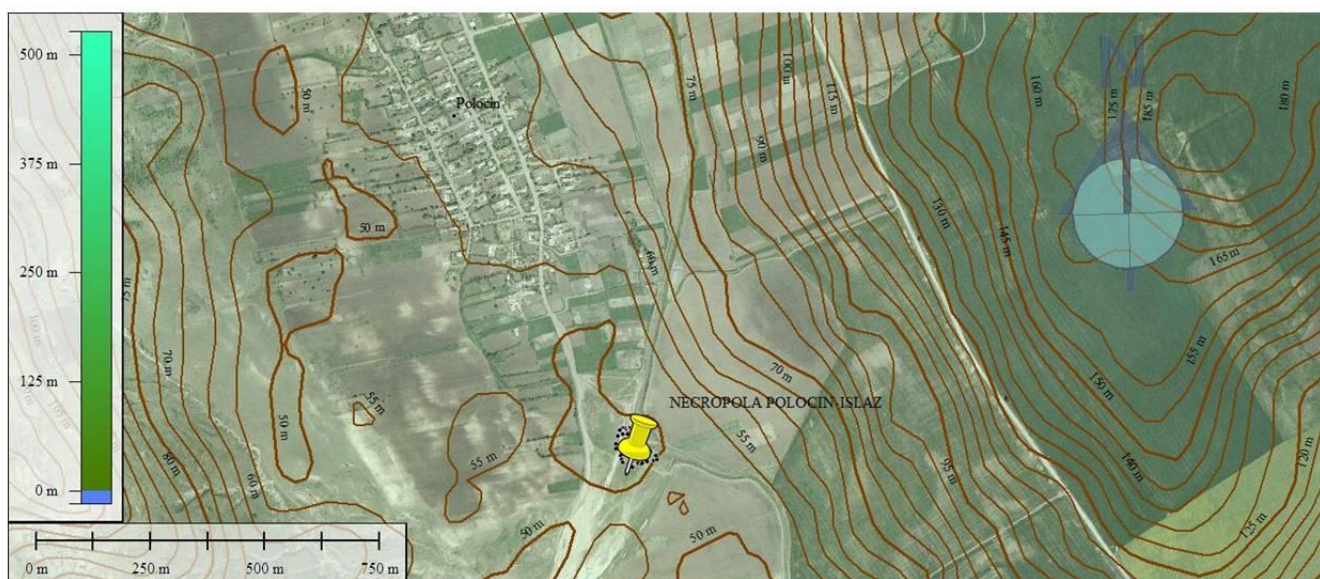
##### **Type 4**

Bronze fibula with semidisc and pentagonal foot plate, with one spiral.

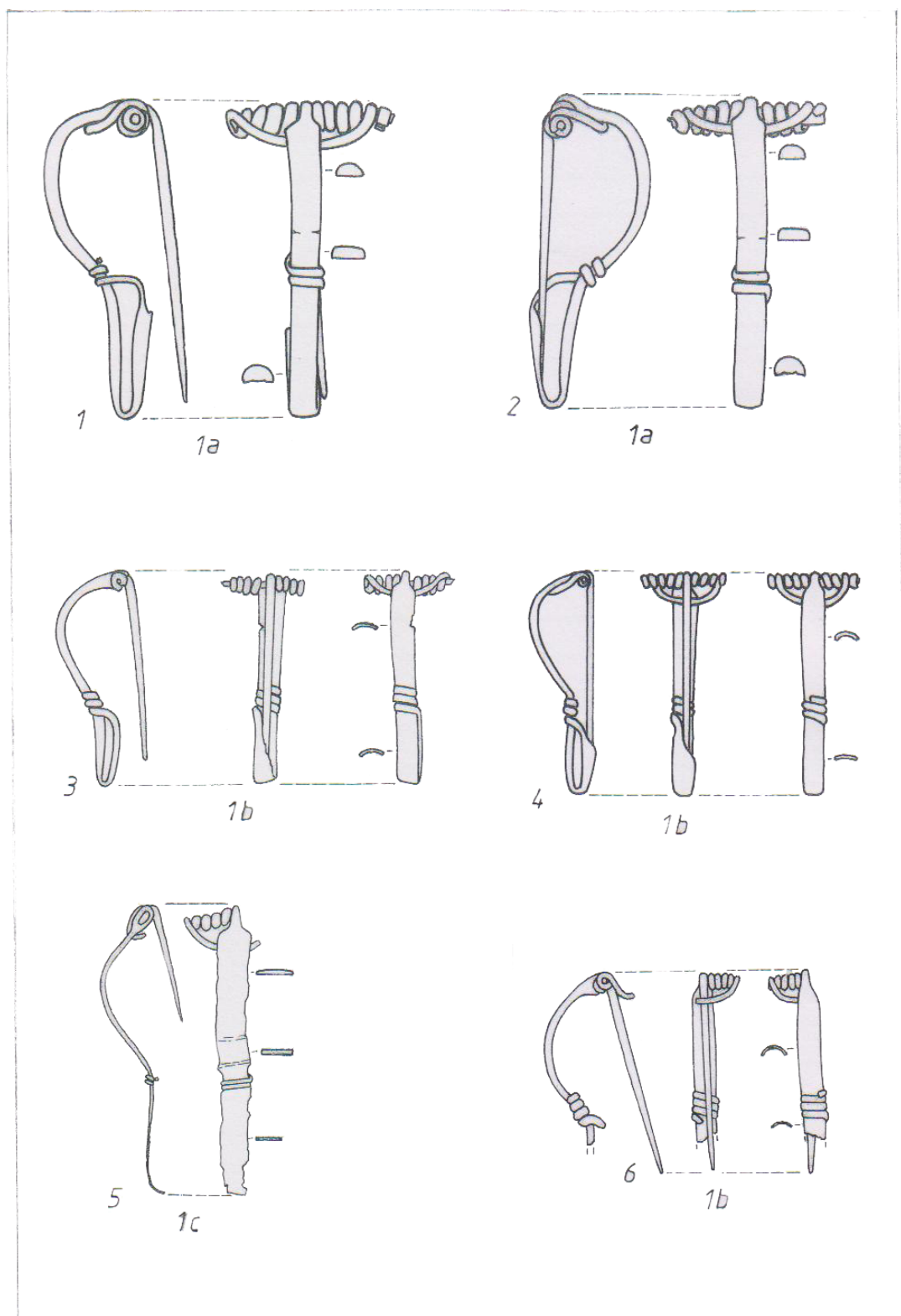
##### **Type 5**

Fibula with fixed portpin and spiral in one single piece.



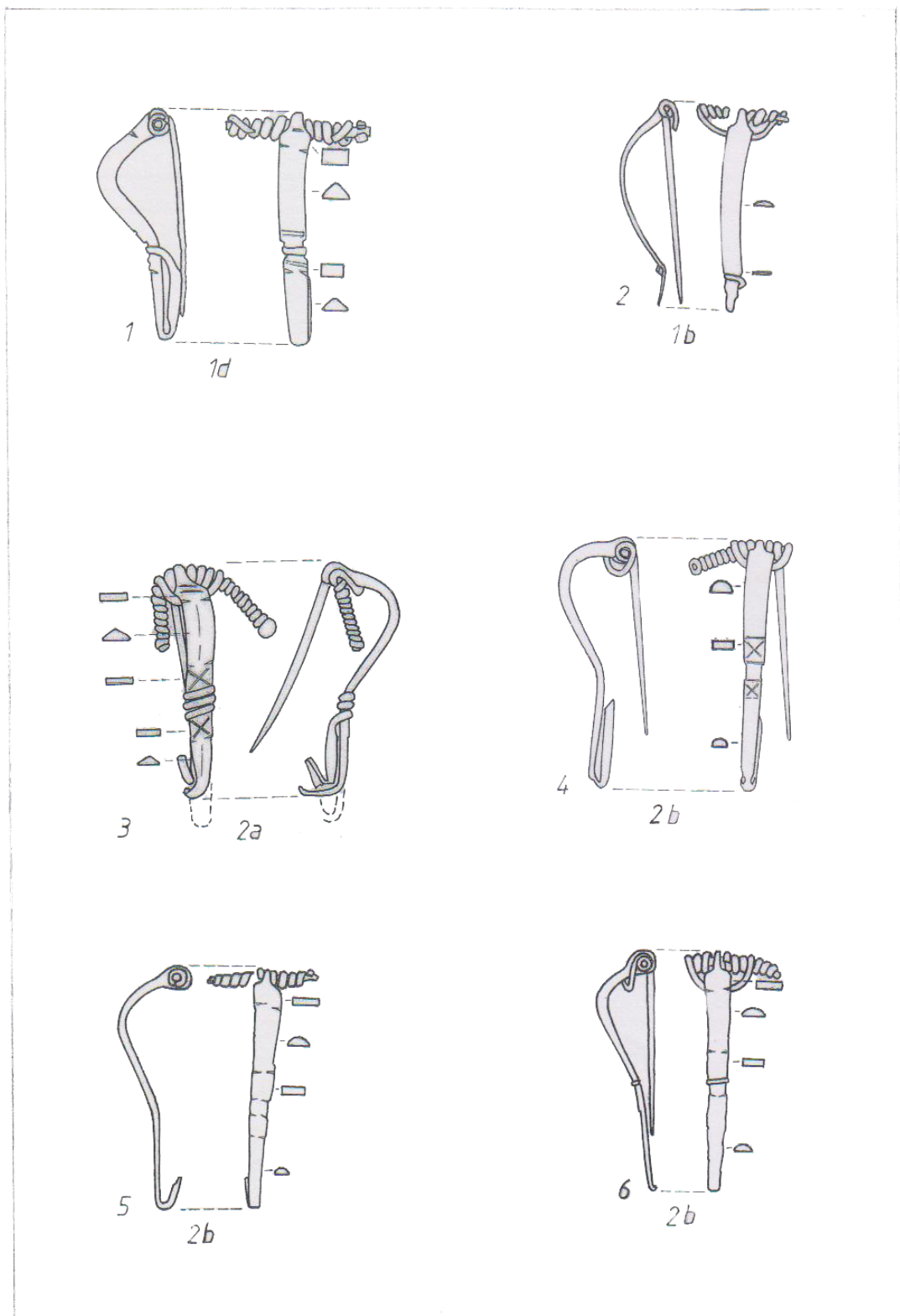


PLANŞAI



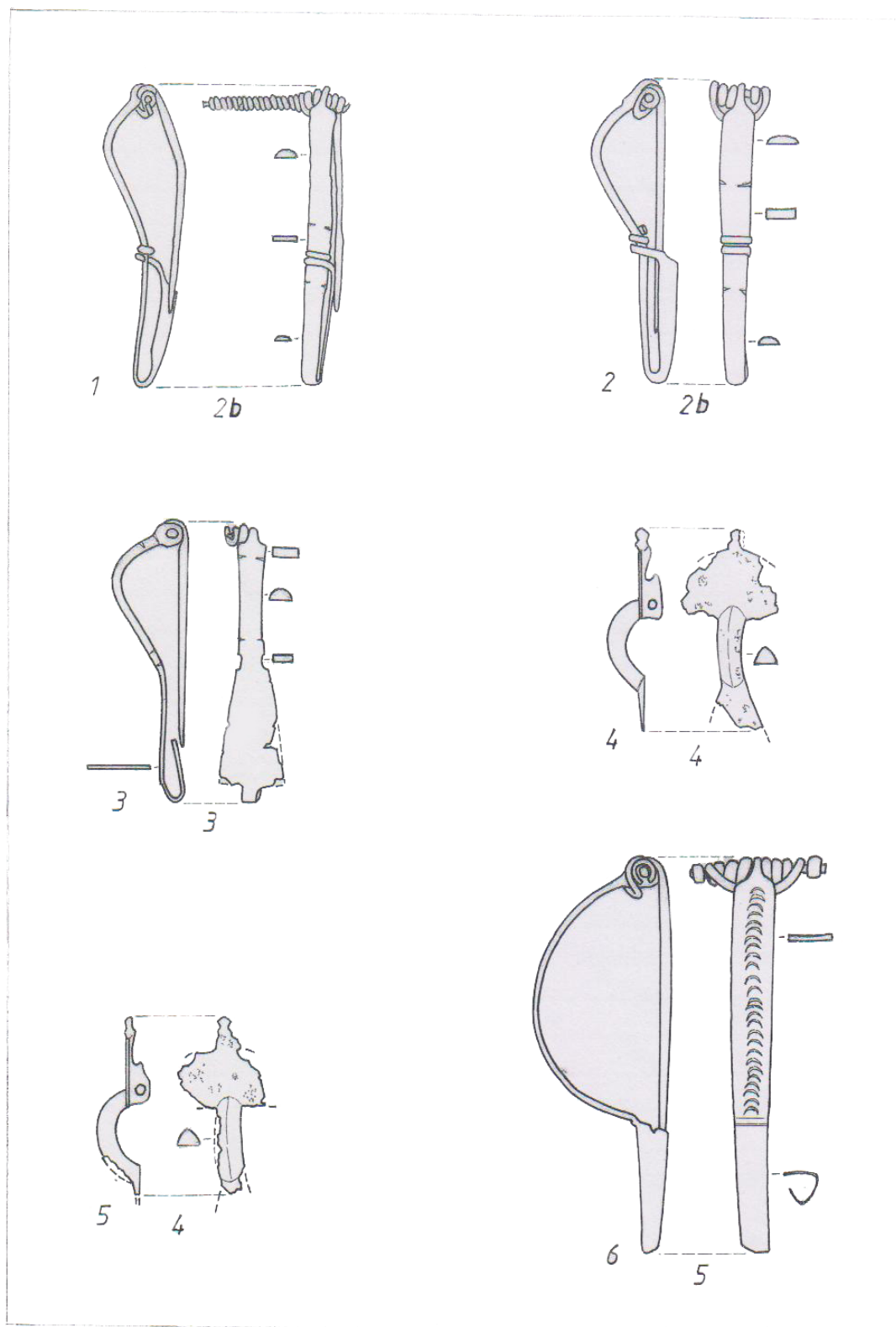
## PLAŢA II

Fibule tipul 1; 1a fig. 12 (M.24); 1b fig. 4 (M.8); fig. 3, 6 (M.14); 1c fig. 5 (M.67).



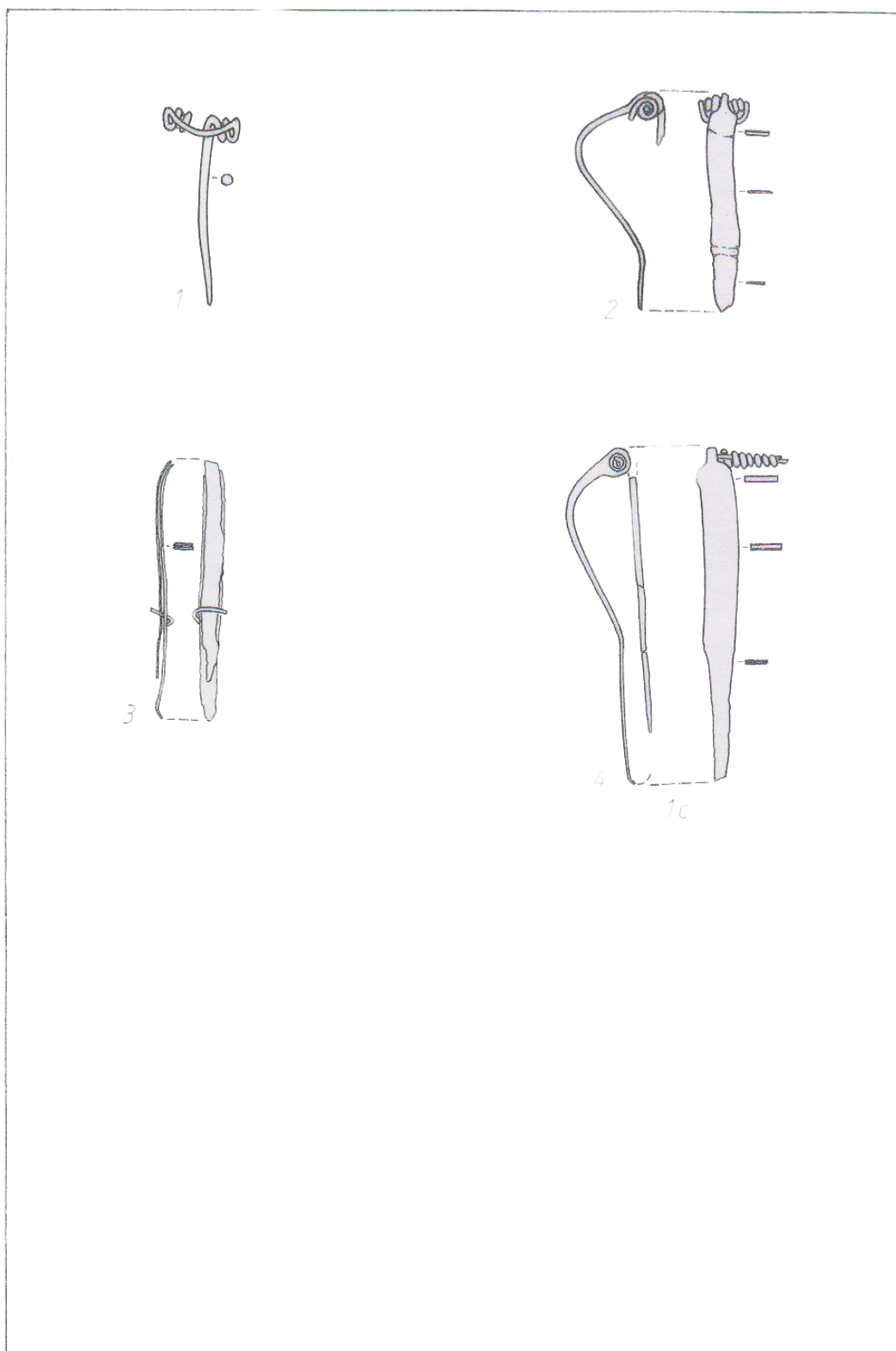
### PLANȘA III

*Fibule tipul 1; 1b fig.2(M.23); 1d fig.1(M.69); tipul 2a, fig.3(passim);  
tipul 2b fig.4(M.33); fig.5,6(M.40)*



#### PLANȘA IV

Fibule tipul 2b, fig.1 (M.64); fig.2 (M.59); tipul 3, fig.3 (M.63); tipul 4, fig.4,5 (M.50); tipul 5, fig.6 (M.41).



# PLANȘA V

*Fibule tipul 1.1c, fig.4 (M.69); fibule fig. 1 (M.27); fig.2 (M.33); fig.3 (M.67).*



SANTIÉRUL ARHEOLOGIC POLOCIN-ÍS LAZ  
PLAN GENERAL

SC. 1:400

Planşa VI

Fibule tipul I, variantele 1a; 1b; 1c; 1d.

