

CÂTEVA PIESE DE INVENTAR FUNERAR SPECIFICE SECOLULUI IV p. CHR., PROVENITE DE LA ÎNGĂREȘTI (COM. URECHENI, JUD. NEAMȚ)

Vasile DIACONU*

Key words: cemetery, funerary artifacts, settlement, Santana de Murea-Černjachov culture, Îngărești.

Introducere

În colecțiile Muzeului de Istorie și Etnografie Târgu Neamț se găsesc câteva piese provenite din inventarul unor complexe funerare, descoperite întâmplător pe teritoriul satului Îngărești (com. Urecheni, jud. Neamț)¹.

Din puținele informații păstrate rezultă că în anul 1962, cu prilejul săpăturilor pentru fundațiile fostului IAS Urecheni, au fost semnalate și distruse câteva morminte, dar fără a se putea preciza numărul lor. Doar intervenția promptă a prof. Vasile Vrânceanu din Târgu Neamț a făcut ca unele piese de inventar din complexele respective să mai poată fi salvate².

Obiectele asupra cărora ne vom îndrepta atenția au fost identificate în punctul *La grajduri* sau *Ferma Croitoru*, aflat în marginea estică a satului Îngărești (com. Urecheni), pe terasa medie din stânga râului Topolița, la aproximativ 250 m nord față de podul peste cursul de apă amintit (fig. 1, fig. 2).

Chiar dacă ne lipsesc informații esențiale despre numărul mormintelor, dispunerea acestora în teren și eventuale elemente de comportament funerar, pe baza materialelor arheologice păstrate, se poate afirma că aici a existat o necropolă a culturii Sântana de Mureș-Černjachov.

Deși o parte a pieselor recuperate cu acel prilej au fost menționate sumar³, în cadrul prezentului articol ne propunem o descriere a tuturor materialelor cunoscute, pentru ca în baza acestora să putem formula câteva concluzii care să completeze stadiul documentării privitoare la spațiile funerare ale culturii Sântana de Mureș-Černjachov.

Descrierea inventarului

1. Castron (nr. inv. 1762) (fig. 3/1). Lucrat la roată, din pastă fină, brun-cenușie, cu nisip în structură. Are formă bitronconică, cu marginea superioară rotunjită și diametrul maxim bine profilat. Baza este dreaptă. S-a păstrat în proporție de aproximativ 2/3. Restaurat.

Dimensiuni: diametrul gurii - 14,4 cm; diametrul maxim - 14,7 cm; înălțime - 7,7 cm; diametrul bazei - 7 cm.

2. Castron (nr. inv. 1763) (fig. 3/2). Lucrat la roată, din pastă fină, brun-cenușie, cu nisip în compoziție. Are formă bitronconică, cu marginea superioară rotunjită și trasă ușor la interior. Baza este inelară. Deasupra diametrului maxim prezintă o nervură orizontală în relief. S-a păstrat doar aproximativ 1/3 din vas. Restaurat.

Dimensiuni: diametrul gurii - 12,7 cm; diametrul maxim - 13,5 cm; înălțime - 7,5 cm; diametrul bazei - 6,1 cm.

3. Cană (nr. inv. 1761) (fig. 4/1). Lucrată la roată din pastă fină, de culoare cenușie, are formă bitronconică, cu jumătatea superioară mai mare decât cea inferioară. Baza este îngustă și inelară, iar toarta este rectangulară în secțiune.

* Muzeul de Istorie și Etnografie Târgu Neamț, Complexul Muzeal Județean Neamț; email: diavas_n82@yahoo.com.

¹ Șt. Cucoș, *Contribuții la repertoriul arheologic al județului Neamț*, în *MemAntiq*, XVIII, 1992, p. 58; Gh. Dumitroaia, *Materiale și cercetări arheologice din nord-estul județului Neamț*, în „*MemAntiq*”, XVIII, 1992, p. 97, fig. 36/2; fig. 37/2.

² Îi mulțumim și cu acest prilej pentru informațiile oferite în legătură cu descoperirea amintită.

³ G. D. Hânceanu, *Cultura Sântana de Mureș pe teritoriul județului Neamț*, în „*Anuarul Muzeului de Istorie și Arheologie Prahova*”, S.N., III-IV, (11-12), 2007-2008, p. 128, pl. VI/6, 7.

Dimensiuni: diametrul gurii - 13,5 cm; diametrul maxim - 15,5 cm; înălțime - 14 cm; diametrul bazei - 6,2 cm.

4. Pieptăn (fig. 4/2). Piesa a fost confecționată din trei rânduri de plăcuțe, prinse cu nituri de bronz. Mânerul are formă semicirculară, iar dinții sunt în cea mai mare parte distruși.

Dimensiuni: înălțime - 4,5 cm; lățime maximă - 4,3 cm.

Discuții

Fără să ne propunem o analiză amplă, datorită informațiilor precare asupra complexelor funerare care au fost descoperite la Ingărești, trebuie să facem unele precizări referitoare la piesele arheologice amintite anterior. În ceea ce privește materialul ceramic, având în vedere faptul că este constituit din forme comune, frecvent atestate în stațiunile arheologice ale culturii Sântana de Mureș-Černjachov, nu putem formula observații ample care să permită identificarea unor repere cronologice foarte exacte.

Cele două castroane se înscriu în variante tipologice care apar atât în necropole, cât și în așezări, iar o enumerare a analogiilor ar fi de prisos. În schimb, cana este o formă ceramică a cărei răspândire pare să fie destul de limitată și putem aminti câteva exemplare asemănătoare sau variante tipologice apropiate, precum cele provenite de la Mihălășeni (jud. Botoșani)⁴, Erbiceni (jud. Iași)⁵, Bârlad-Valea Seacă (jud. Vaslui)⁶, Brăviceni (Republica Moldova)⁷, Lunca (jud. Galați)⁸, Târgșorul Vechi (jud. Prahova)⁹, Mogoșani (jud. Dâmbovița)¹⁰. Din punct de vedere cronologic, recipientele de acest tip apar, cel mai probabil, încă de la începutul secolului IV p. Chr.¹¹, dar este posibilă utilizarea lor și la începutul secolului următor¹².

Pe lângă recipientele ceramice amintite, o piesă deosebită este pieptănul de corn, care poate constitui un reper cronologic pentru încadrarea temporală a materialelor recuperate din cuprinsul necropolei. Este cunoscut faptul că astfel de piese erau realizate în ateliere locale¹³, dar este dificil să indicăm cu certitudine zona din care provin.

Din punct de vedere tipologic, prin forma semicirculară a mânerului, piesa de la Ingărești se încadrează în tipul 1, varianta 1a din clasificarea propusă de O. L. Șovan¹⁴. Dacă ne raportăm la

⁴ O. L. Șovan, *Necropola de tip Sântana de Mureș-Černjachov de la Mihălășeni (județul Botoșani)*, Târgoviște, 2005, pl. 312/2a (113).

⁵ D. Gh. Teodor, Em. Zaharia, *Sondajele de la Spinoasa și Erbiceni*, în *MCA*, VIII, 1962, fig. 6/7; N. Zaharia, M. Petrescu-Dîmbovița, Em. Zaharia, *Așezări din Moldova de la paleolitic până în secolul al XVIII-lea*, București, 1970, p. 191, pl. L/19.

⁶ V. Palade, *Așezarea și necropola de la Bârlad-Valea Seacă (sfârșitul secolului al III-lea – a doua jumătate a secolului al IV-lea)*, București, 2004, fig. 103/2; fig. 222/2.

⁷ V. Vornic, L. Ciobanu, S. Kurceatov, *Ceramica de producție locală din necropola de tip Sântana de Mureș-Černjachov de la Brăviceni*, în *AMT*, VI, 2011, fig. 5/7.

⁸ I. T. Dragomir, *Necropola birituală de tip Sântana de Mureș-Černjachov de la Lunca, regiunea Galați*, în „Danubius”, XIX, 2001, fig. 32/3; fig. 36/4; fig. 41/1.

⁹ D. Lichiardopol, B. Ciupercă, *Un mormânt cu arme de la cumpăna secolelor IV-V p. Chr. descoperit la Târgșorul Vechi*, în *AMT*, V, 2010, fig. 2/7.

¹⁰ Gh. Diaconu, *Mogoșani. Necropola din sec. IV e.n.*, Târgoviște, 1970, fig. 9/4.

¹¹ În necropola de la Mihălășeni, un astfel de vas este atribuit primei faze de utilizare a cimitirului, care corespunde deceniilor de început ale secolului IV p. Chr.; O. L. Șovan, *op. cit.*, p. 188-189. De asemenea, în necropola de la Mogoșani, în M. 6, un recipient asemănător este asociat cu o monedă din perioada constantiniană, deci se poate data tot în prima jumătate a secolului IV p. Chr.; Gh. Diaconu, *op. cit.*, p. 32.

¹² Așa cum o arată exemplarul din mormântul de la Târgșorul Vechi, care se presupune că aparține unei etape de început a secolului V p. Chr.; vezi D. Lichiardopol, B. Ciupercă, *op. cit.*, p. 159-160.

¹³ V. Palade, *Ateliere pentru lucrat piepteni din os din sec. al IV-lea de la Bârlad-Valea Seacă*, în „ArhMold.”, IV, 1966, p. 261-277; Idem, *Noi ateliere de lucrat piepteni din corn de cerb în sec. IV e.n. de la Valea Seacă-Bârlad*, în *Carpica*, II, 1969, p. 233-252; Idem, *Un nou centru de prelucrare a cornului de cerb în secolul al IV-lea e.n. la Fedești, com. Șuletea (jud. Vaslui)*, în „Carpica”, IV, 1971, p. 207-214; Idem, *Cercetările arheologice din anul 1981 în așezarea de la Bârlad-Valea Seacă*, în „MemAntiq.”, IX-XI, (1977-1979), 1985, p. 186-187, fig. 11/1-3.

¹⁴ O. L. Șovan, *op. cit.*, p. 155.

tipologia întocmită de S. Țau și M. Nicu, atunci pieptănul prezentat de noi aparține tipului II, varianta II.2¹⁵. Într-o lucrare publicată relativ recent, V. Vornic întocmește și el o tipologie a acestor obiecte de toaletă, iar prin raportare la schița propusă de autorul citat exemplarul de la Ingărești aparține variantei 2a¹⁶.

Analogii pentru acest obiect găsim în alte necropole specifice mediului Sântana de Mureș-Černjachov, cum sunt cele de la Miorcani (jud. Iași)¹⁷, Erbiceni (jud. Iași)¹⁸, Mihălășeni (jud. Botoșani)¹⁹, Nichiteni (jud. Botoșani)²⁰, Hănești (jud. Botoșani)²¹, Bogdănești (jud. Vaslui)²², Banca Gară (jud. Vaslui)²³, Valea Seacă (jud. Vaslui)²⁴, Vaslui (jud. Vaslui)²⁵, Bălteni (jud. Galați)²⁶, Mărtinești (jud. Vrancea)²⁷, Independența (jud. Călărași)²⁸, Alexandria (jud. Teleorman)²⁹ și Târgșor (jud. Prahova)³⁰. În spațiul intracarpatic, piese asemănătoare au apărut în necropola de la Fântânele (jud. Bistrița-Năsăud)³¹.

Din punct de vedere cronologic, tipul acesta de obiecte nu a cunoscut o evoluție foarte îndelungată. Într-un studiu publicat cu patru decenii în urmă, Gh. Diaconu arăta faptul că pieptenii din corn nu erau cunoscuți de către carpi și sarmați, dar erau răspândiți la dacii liberi din Muntenia. Același autor afirma că apariția acestor obiecte în zona de sud a României poate fi plasată destul de precis la începutul secolului III p. Chr., iar originea lor ar fi în Imperiul Roman³².

Pe de altă parte, obiceiul depunerii pieptenilor de os este întâlnit și în unele necropole ale carpilor din zona de nord a Moldovei, cum sunt cele de la Zvorâștea și Podeni (jud. Suceava)³³, ceea ce i-a permis lui M. Ignat să afirme că aceste obiecte au fost preluate de la populațiile din nordul

¹⁵ S. Țau, M. Nicu, *Obiecte de toaletă. Pieptenii din necropola birituală de secol IV d. Chr. de la Barcea*, în AMT, VI, 2011, p. 67-68.

¹⁶ V. Vornic, *Așezarea și necropola de tip Sântana de Mureș-Černjachov de la Budești*, Chișinău, 2006, p. 201.

¹⁷ I. Ioniță, *La nécropole du IV-e siècle de n.è. à Miorcani*, în „InvArch.”, VIII, București, R49a, 8.

¹⁸ D. Gh. Teodor, Em. Zaharia, *op. cit.*, fig. 5/1.

¹⁹ O. L. Șovan, *op. cit.*, p. 155, pl. 10/2; pl. 12/3; pl. 17/1; pl. 23/1; pl. 31/3; pl. 54/1; pl. 79/3; O. L. Șovan, M. Diaconescu, *Mihălășeni (jud. Botoșani, România)*, în I. Ioniță, M. Mamalaucă, V. Vornic (coord.), *Antichitatea târzie în Bazinul Prutului*, Bârlad, 2009, nr. cat. 159.

²⁰ O. L. Șovan, *Necropola din secolele IV-V de la Nichiteni (com. Coțușca, jud. Botoșani)*, în AMT, VI, 2011, p. 63, pl. 1/3.

²¹ N. Zaharia, Em. Zaharia, O. L. Șovan, *Necropola din secolul al IV-lea d. Chr. de la Hănești (jud. Botoșani)*, în „ArhMold.”, XVI, 1993, fig. 3/3; V. Diaconu, *Hănești-Botoșani. Mărturii arheologice și istorice*, BMA, XXV, Piatra Neamț, 2010, fig. 46/2.

²² M. Mamalaucă, E. Popușoi, *Bogdănești (com. Fălciu, jud. Vaslui, România)*, în I. Ioniță, M. Mamalaucă, V. Vornic, *op. cit.*, nr. cat. 205, 220.

²³ R. Alaiba, *Stațiunea Banca Gară - Șapte case. Monografie arheologică. Preistorie-primul mileniu, sec. III-VI*, Iași, 2008, p. 241, pl. 29/6.

²⁴ V. Palade, *Așezarea și necropola...*, fig. 194/4; fig. 198/6; fig. 203/7; fig. 236/6; fig. 258/5; fig. 276/4.

²⁵ G. Coman, *Statornicie, continuitate. Repertoriul arheologic al județului Vaslui*, București, 1980, fig. 136/11.

²⁶ I. T. Dragomir, *Săpăturile arheologice întreprinse la Bălteni (r. Făurei, Reg. Galați)*, în MCA, VIII, 1962, p. 14, fig. 3/3.

²⁷ V. Bobi, *Considerații preliminare asupra celor două necropole din secolul al IV-lea e.n. descoperite în Moldova de Jos*, în „MemAntiq.”, IX-XI, (1977-1979), 1985, p. 209, fig. 13/1.

²⁸ B. Mitrea, N. Angelescu, *Săpăturile de salvare de la Independența (r. Călărași)*, în MCA, VII, 1961, p. 497, fig. 4/1.

²⁹ P. Mirea, I. Pătrașcu, *Alexandria. Repere arheologice și numismatice*, Ploiești, 2006, fig. 48/9.

³⁰ Gh. Diaconu, *Târgșor. Necropola din secolele III-IV e. n.*, București, 1965, p. 102-104, pl. XCVI/7; pl. XCVIII/8; pl. CXXVI/11; Idem, *Doi piepteni din os cu mâner semicircular descoperiți la Târgșor*, în SCIV, 23, 3, 1972, p. 463-468.

³¹ G. Marinescu, C. Gaiu, *Die Nekropole bei Fântânele „Rîț”, Gem. Matei, Bistrița-Năsăud aus dem 4. Jahrhundert u. Z.*, în „Dacia”, N.S., XXXIII, 1989, p. 141, fig. 2A/1.

³² Gh. Diaconu, *Doi piepteni din os...*, p. 276-277.

³³ M. Ignat, *Dacii liberi din Moldova. Contribuții arheologice. Necropolele de la Podeni și Zvorâștea*, Iași, 1999, p. 118-120, fig. 19.

Carpaților și apoi au ajuns și în zonele de sud ale României³⁴. Pornind de la aceste observații, este foarte probabil ca, în arealul Sântana de Mureș-Černjachov, astfel de obiecte să fi fost preluate de la triburile germanice, care le foloseau încă de timpuriu.

Pe baza celor mai recente discuții care au avut în vedere astfel de piese, se poate afirma că pieptenii cu mâner semicircular au evoluat atât în secolul III p. Chr., cât și în secolul IV p. Chr.³⁵, fapt ce nu ne permite o încadrare foarte strictă a descoperirilor discutate în nota de față.

În strânsă legătură cu materialele prezentate anterior, merită amintit și faptul că în cursul unor cercetări de suprafață efectuate pe valea Topoliței, la 200 m est de fermă, pe terasa medie din stânga râului, am identificat materiale arheologice de factură Sântana de Mureș-Černjachov, care documentează existența în acest punct a unei așezări³⁶, foarte probabil cea aferentă necropolei. De pe suprafața stațiunii, am recuperat mai multe fragmente ceramice, lucrate la roată și care proveneau de la diferite tipuri de vase. Predominante sunt resturile de vase lucrate din pastă fină, cenușie (fig. 5/1, 2, 7, 8), dar am identificat și câteva profile ceramice provenite de la recipiente confecționate din pastă zgrunțuroasă (fig. 5/4-6). Formele ceramice, așa cum pot fi reconstituite pe baza fragmentelor păstrate, sunt specifice tuturor stațiunilor arheologice ale culturii Sântana de Mureș-Černjachov.

Ceramica de factură romană este reprezentată printr-un singur fragment de toartă, de culoare cărămizie, cu două nervuri longitudinale, provenit de la o amforă (fig. 5/3).

Succinta noastră prezentare are ca scop introducerea în circuitul științific a unor materiale arheologice descoperite în urmă cu mai mult timp, dar pentru care informațiile referitoare la contextul arheologic nu sunt cunoscute decât în mică măsură. Faptul că argumentează existența unui spațiu funerar, la care se adaugă și prezența unei așezări contemporane în vecinătate, ne dă dreptul să credem că toate aceste obiecte, deși puține, au o anumită importanță în ceea ce privește locuirea comunităților Sântana de Mureș-Černjachov pe valea Topoliței. Dacă luăm în considerare faptul că în interiorul Depresiunii Neamț se constată o pondere crescută a așezărilor Sântana de Mureș-Černjachov³⁷, putem accepta ideea că râul Topolița a constituit o importantă rută de circulație pentru comunitățile umane specifice secolului IV p. Chr. dinspre Valea Moldovei către zona submontană.

În încheierea acestui articol aș dori să adresez mulțumiri colegului dr. Vlad Vornic (Chișinău), care a citit manuscrisul și mi-a oferit unele sugestii pentru definitivarea demersului meu.

SOME FUNERARY ARTIFACTS FROM THE FOURTH CENTURY A.D. DISCOVERED AT INGARESTI (URECHENI VILLAGE, NEAMT COUNTY)

Among the collections of the History and Ethnography Museum of Târgu Neamț there are some archaeological pieces which were discovered by chance in 1962, in Ingaresti (Urecheni village, Neamt county). These objects appeared on the occasion of the construction work for the livestock farm, in the place named *La grajduri*, on the left bank of the Topolita river. On that occasion several graves were destroyed, and only a part of the funerary inventory was preserved. Based on its characteristics, we can say that on that location there was a Santana de Mures-Černjachov cemetery.

Currently, from the graves inventory there were preserved two bowls and a cup, both of them wheel-made, and a horn comb with semicircular handle. The pottery forms are quite common in other cemeteries, but also in some settlements. Of a particular importance is the comb, which is a good landmark for the necropolis dating. Based on it, we can say that the cemetery can be chronologically assigned to the fourth century AD.

A settlement of the Santana de Mures - Černjachov culture, recently identified near the cemetery, allows us to say that the two sites could be contemporary.

³⁴ *Ibidem*, p. 120-121.

³⁵ V. Vornic, *op. cit.*, p. 201; S. Țau, N. Mircea, *op. cit.*, p. 68.

³⁶ V. Diaconu, *Noi situri arheologice în zona de nord-est a județului Neamț*, în „MemAntiq.”, XXV-XXVI, (2008-2009), 2010, p. 431.

³⁷ Idem, *Depresiunea Neamț. Contribuții arheologice*, BMA, XXVIII, Piatra Neamț, 2012, p. 132-133.

List of figures

Fig. 1 - Ingărești. The location of the necropolis and the settlement (photo V. D.).

Fig. 2 - The location of the discoveries.

Fig. 3 - Pottery.

Fig. 4 - Pottery (1a, 1b) and comb (2).

Fig. 5 - Ingărești-*La est de ferma*. 1-8, pottery from the settlement.



Fig. 1. Ingărești. Amplasamentul necropolei și al așezării din secolul IV p. Chr. (foto V. D.)

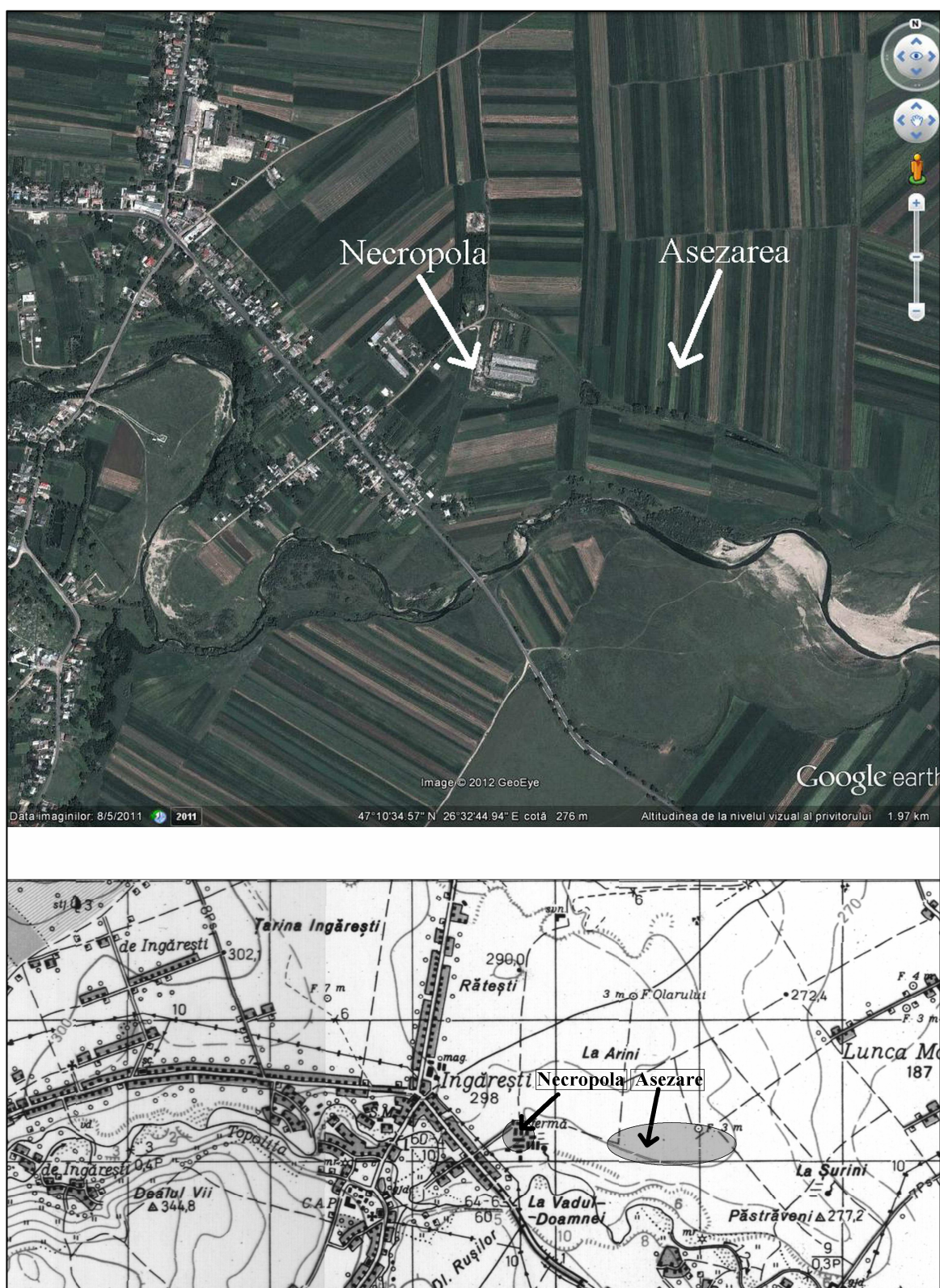


Fig. 2. Amplasamentul descoperirilor.

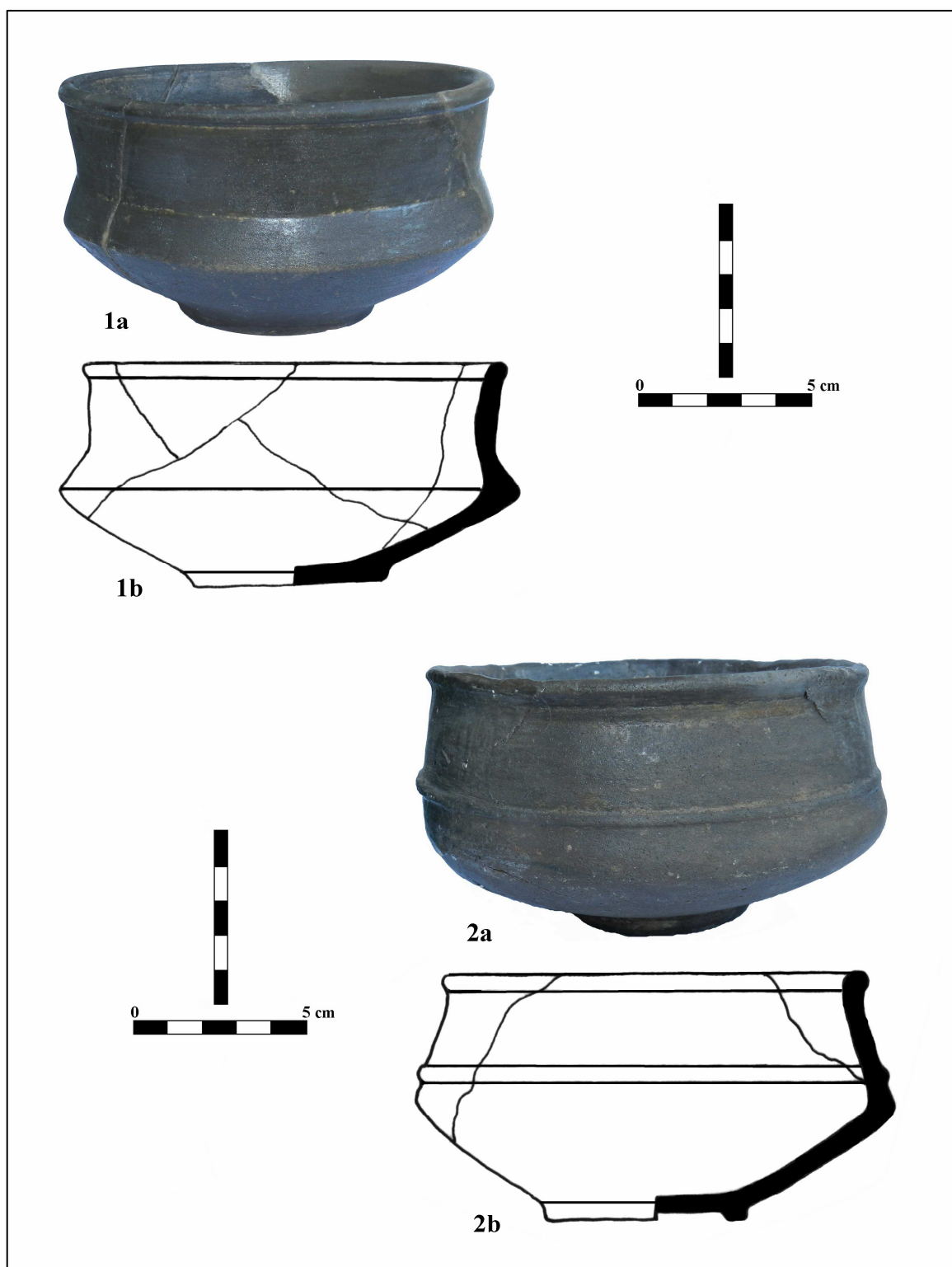


Fig. 3. Ceramică.

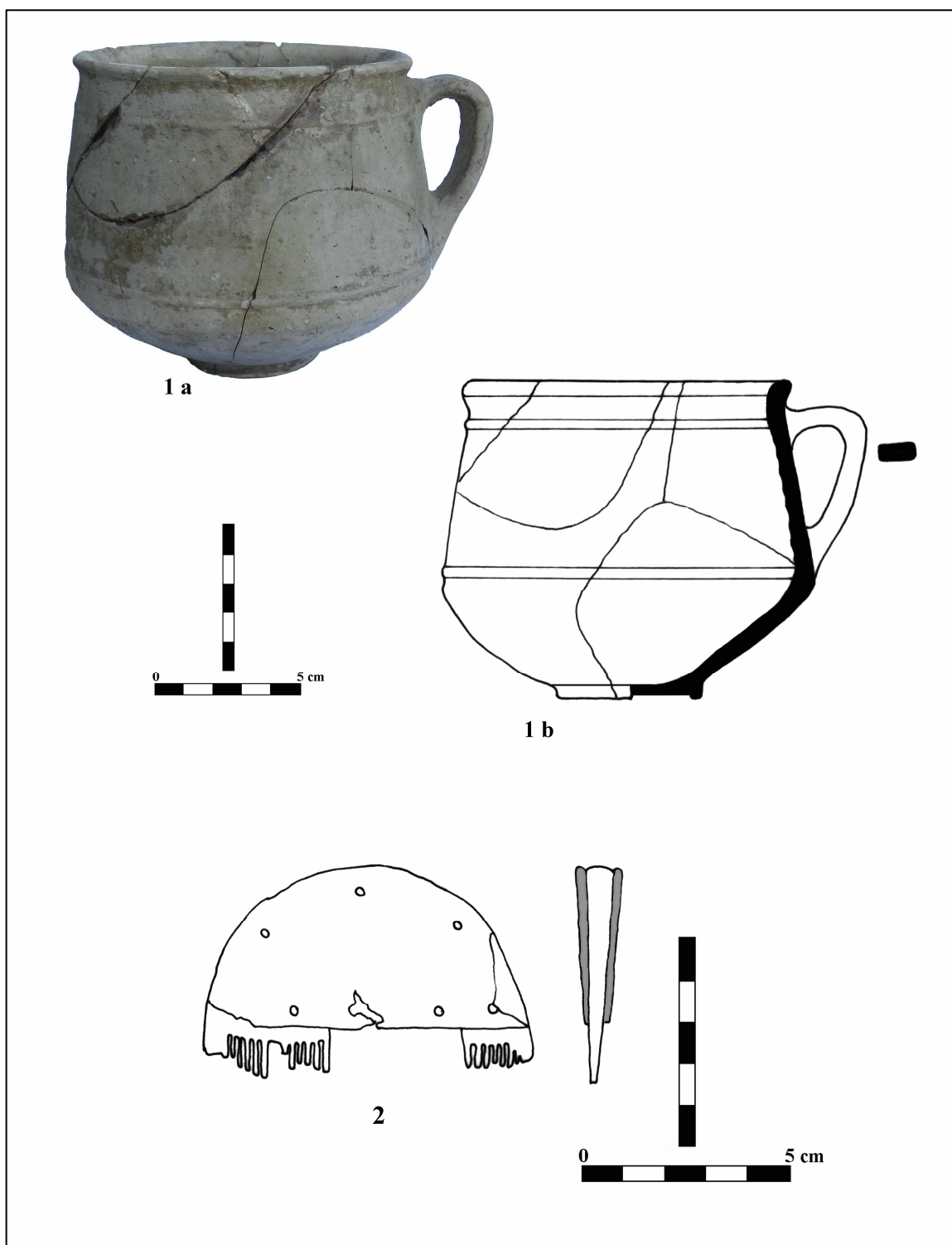


Fig. 4. Ceramică (1a, 1b) și pieptăn de corn (2).

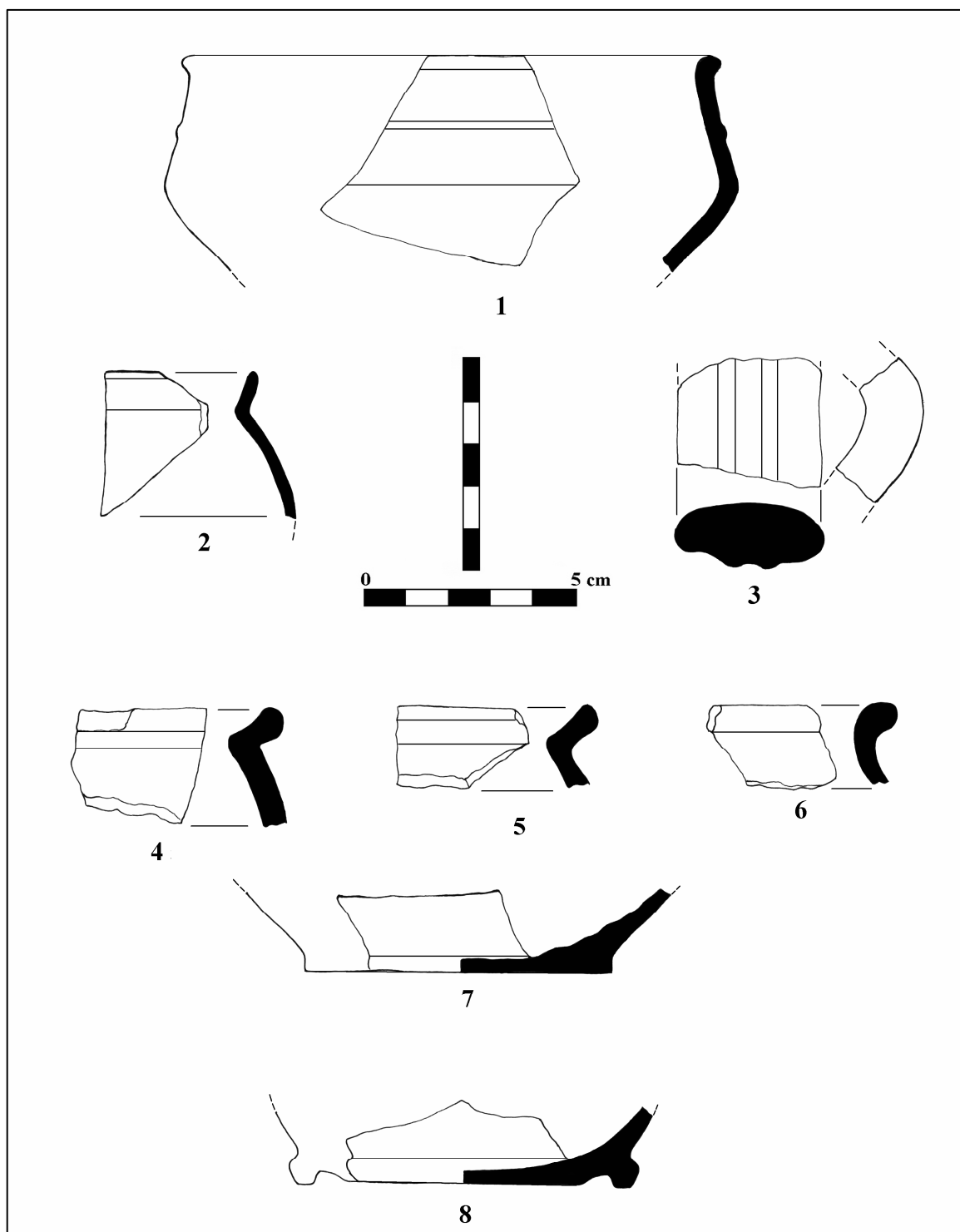


Fig. 5. Ingărești - *La est de fermă*: 1-8, ceramică din așezare.