

Ana – Elisabeta COȘEREANU

ARTIȘTI - ZUGRAVI AI BISERICILOR BOTOȘĂNENE

Cuvinte - cheie: *pictură, pictură bisericească, frescă*

Prezentul material se dorește o sumară evocare a unor artiști în a căror creație se regăsește și pictura religioasă din zona Botoșanilor, respectiv: Victor Galin, Ștefan Stroyni, Petru Remus Troteanu, Veronica Constantinescu - pictorița maică stareță la Agapia și Petru Achițenie.

E cunoscut faptul că pictura bisericească la români e de sorginte bizantină și are influențe locale, provenite din arta populară. Motivele autohtone apar mai întâi în bisericile din Moldova, apoi în cele din Muntenia și putem spune că autorii frescelor – anonimi în genere – sunt localnici, „zugravi” care păstrează tematica vechii picturi bizantine, preluând din arta populară viziunea, stilul și cromatica specifică. Primele picturi bisericești în zona noastră se găsesc în bisericile domnești și boierești, din păcate cu autori necunoscuți, cu excepția bisericii Bălinești - Suceava, ctitorită de logofătul Ion Tăutu, la 1499 și pictată de ieromonahul Gavril¹. Abia din din a II-a jumătate a secolului al XVII-lea și, mai ales din secolul al XVIII-lea, sporadic, apare și numele zugravului, pe un colț de icoană sau pe spatele acesteia. Pictura religioasă românească cunoaște în secolul XX un fenomen de laicizare, respectiv de „umanizare” a chipurilor sfinte, într-o nouă estetică, desprinzând astfel fresca de vechile canoane. La nivel național se vor remarca în pictura lăcașurilor de cult mari artiști precum: Nicolae Grigorescu, Gheorghe Tattarescu, Dimitrie Teodorescu, Constantin Lecca, Mișu Popp ș.a.

În ceea ce privește pictura bisericilor botoșănene, putem remarca, începând cu perioada interbelică, prezența unor pictori precum: Victor Galin și Ștefan Stroyni, urmași apoi de trei artiști originari din județul Botoșani: Petru Remus Troteanu, pictorița – stareță la Agapia – Veronica Constantinescu și Petre Achițenie.

Victor Galin (1882 – 1947), născut la Burdujeni - Suceava, absolvă în 1905 Școala de Belle-Arte din Iași și, stabilit în Botoșani, lucrează ca profesor de desen și caligrafie la câteva școli secundare din Botoșani.

Acesta va picta bisericile: Uspenia și „Sf. Ioan Botezătorul” (1924, ajutat de pictorul Paul Livescu) și va restaura pictura la „Sf. Nicolae Domnesc - Popăuți”(ctitor domnitorul Ștefan cel Mare): „*Datorită experienței sale, a fost folosit la restaurarea unor vechi picturi ale unor monumente istorice printre care și biserica Sf. Nicolae-Popăuți, unde a respectat stilul epocii respective*”².

¹1067 Ștefan Ciubotaru, *Istoria Bisericii Ortodoxe botoșănene*, Edit. AXA, Botoșani, 2000, p.184.

² Idem, *Pagini culturale botoșănene, 1802-1944*, Botoșani, 1994, pp. 52-54.

A „zugrăvit”, de asemenea, biserica din orașul Bucecea și pe cele din satele: Nicșeni (1942, împreună cu pictorul Dumitru Hlihor), Silișcani (1925 - în stil neobizantin), Corni, Stâncă, Buzeni, Tudora, Frumușica și Roșiori.

Victor Galin va realiza lucrări de pictură bisericească și în județul Iași, iar pictura realizată în 1928, tempera pe suport de ghips, în biserica din Liteni-Suceava, îl va apropia vizibil de pictura lui Nicolae Grigorescu de la Mănăstirea Agapia. Nicolae Iorga va aprecia pictura bisericească a lui Victor Galin, considerând că acesta se caracterizează printr-o anumită degajare în mănuierea pastei cromatice și o pornire către detalii documentare.

Alt pictor de biserici botoșănene este **Ștefan Stroiny**, menționat de pasionatul cercetător Ștefan Ciubotaru în lucrarea sa *Istoria Bisericii Ortodoxe botoșănene* (Editura Axa, Botoșani, 2000 p. 198). Autorul precizează existența unei singure surse documentare privind viața și opera artistului : „un pliant reclamă al pictorului, tipărit la Botoșani, în jurul anului 1920, din care se constată că este absolvent al Înaltei Școli de Artă Decorativă din Viena. A fost specialist în lucrări bisericești. A desfășurat o activitate vastă în țară (Botoșani, Turnu Severin, Iași, Brăila, Bârlad, Buzău, Râmnicu Vâlcea, Dorohoi), precum și în străinătate (Austria, Germania, Italia, Jugoslavia).

Autorizat de Sfânta Mitropolie a Sucevei și de Comisia Monumentelor Istorice, a pictat sau refăcut vechile picturi de la bisericile botoșănene: Sf. Nicolae Popăuți, Uspenia, Sf. Spiridon, Sf. Nicolae, bisericile armene (din orașul Botoșani), Dracșani, Iacobenii, Sulița (capela), Ștefănești, Hulub, Iurești, Buimăceni, Zlătunoaia, Stăuceni, Berteia (Ionășeni), Matieu (?) ș.a.

Semnătura sa de specialist în artă decorativă și-a lăsat-o în numeroase instituții, case boierești, hoteluri, vile și palate din țară și străinătate”³.

Ștefan Stroiny va picta biserica „Sfinții Voievozi” din Botoșani, „prin străduința preotului Vasile Arnăutu, între anii 1934 - 1935, în stil neobizantin. Pe bolta altarului este pictată Sfânta Treime, iar pe cea a naosului cei patru evangheliști și Pantocratorul. Pe pereții laterali sunt pictați diferiți sfinți și scene biblice, într-un cadru decorativ”⁴.

În perioada interbelică se va remarca printr-o importantă activitate în zona picturii bisericești **Petru Remus Troteanu** (n. **16 mai 1885**, Stâncești - m. **1957**, București). Fiu al lui Constantin Troteanu - învățător și preot și al Ruxandrei Nădejde, absolvent în 1909 al Școlii de Arte Frumoase din București, Petru Remus Troteanu a debutat la Saloanele Oficiale în 1911 și la Tinerimea Artistică în 1912, unde a luat premiul I. A fost profesor la Academia de arte Frumoase de la Iași și bun prieten cu Tonitza, care l-a și influențat în unele privințe. S-a remarcat ca peisagist.

³ **ANBt**, Pliantul „Ștefan Stroiny” în Albumul „Imagini ale culturii botoșănene”, de Șt. Ciubotaru, Tipografia „Munca” Botoșani, f.a.

⁴ <http://sfvoievozibotosani.iasi.mmb.ro/13257-scurt-istoric>



Biserica „Sfinții Voievozi” din Botoșani

Așa cum menționa fostul manager al Muzeului Județean Botoșani, criticul de artă Lucica Pârvan: *„Despre Petru Remus Troteanu se știu foarte puține lucruri, cele mai multe consemnate în publicația apărută în 1979 la Botoșani: „Petru Remus Troteanu” (format 20×17 cm), autori Maria Bucătaru și Constantin Doroftei; tipărit la Întreprinderea Poligrafică Bacău în condiții nu dintre cele mai bune. Autorilor le-au fost puse la dispoziție autobiografia pictorului, date și scrisori aflate în proprietatea nepoatei acestuia, Sanda Ștefănescu-Coceă, precum și cataloage de expoziții”*⁵.

Între 1922 și 1948 deschide mai multe expoziții personale, participă la Saloane, la expozițiile Tinerimii Artistice și la expoziții de grup. Petru Remus Troteanu a pictat, singur sau alături de studenții săi: Biserica Armeană din București (1914), bisericile din Cuedin (1934) și Stejarul (1935) - Neamț, Schitul Boureni - Iași (1937-1938).

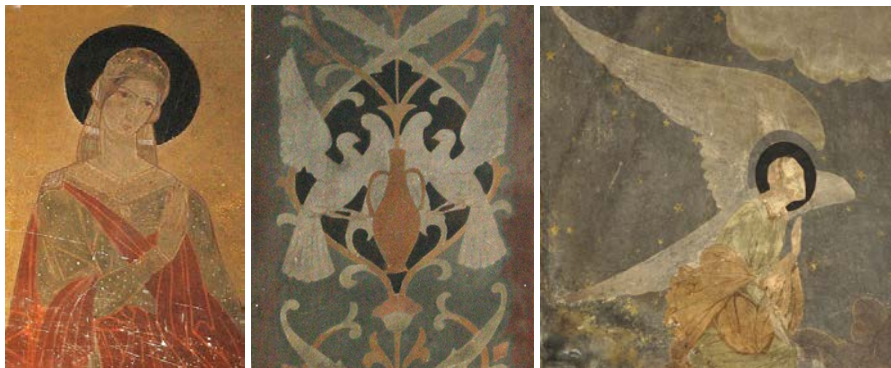
În județul Botoșani, artistul va picta biserica din Stânca-Ștefănești (1933), iar în anul 1939, va proiecta și executa, pictura bisericii de la Ipotești (actuala comuna Mihai Eminescu, n.a.) împreună cu Veronica Constantinescu, cea despre care se zice că ar fi fost inspiratoarea figurilor îngerești⁶.

Biserica de la Ipotești a fost ridicată în 1939 în memoria poetului Mihai Eminescu, din fonduri obținute prin subscripție publică, la inițiativa cunoscutului istoric Nicolae Iorga și a scriitorului Cezar Petrescu, funcționând și ca biserică parohială. Aureolele sfinților din biserica ipoteșteană au fost pictate în negru, lucru mai puțin întâlnit în iconografia bisericească, semnificând fără îndoială doliul

⁵ <https://luceafarul.net/petru-remus-troteanu-un-pictor-uitat>

⁶ Albumul *Expoziție retrospectivă Petru Remus Troteanu*, Muzeul Județean Botoșani, 1979.

pentru moartea prematură a poetului. având în vedere că biserica a fost ridicată după moartea acestuia.



Fotografii din Biserica Ipotești

(<http://www.eminescuipotesti.ro/premustrateanu.htm>)

„Sfinții poartă doliu pentru Eminescu. Așa au fost concepuți. Aici, la Ipotești, după moartea poetului, până și mucenicii și tot cosmosul întruchipat aici poartă doliu, pentru destinul tragic al lui Eminescu”, spunea eminescologul Valentin Coșereanu, fost director și cercetător la Memorialul Ipotești. De altfel, în pictură, pe peretele votiv dintre pronaos și naos, alături de sfinții îmbrăcați în haine cernite, a fost pictat și un tânăr cu chipul poetului Mihai Eminescu. Deși biserică cu destinație unică în țară – în memoria unui poet – și purtătoare a unui picturi murale cu mesaj aparte, lăcașul de cult de la Ipotești nu a fost înscris în Lista monumentelor istorice, precum celelalte obiective din cadrul Memorialului Ipotești – Centrul Național de Studii „Mihai Eminescu”. Astfel, aflată în administrarea comunei și a parohiei Ipotești, biserica a intrat în toamna lui 2017 în reparații, necesare de altfel, dar care au condus – din nepăsare, nepricepere, necunoaștere și neînțelegere crasă a ceea ce înseamnă valoare și simbol - și la distrugerea frescei care ani la rând a atras atenția specialiștilor, dar, mai ales, a stârnit interesul miilor de vizitatori ai instituției muzeale.

„Model” pentru îngerii dispăruți, **Veronica Constantinescu** s-a născut la Trușești-Botoșani, în 25 ianuarie 1912 și a absolvit în 1936 Academia de Arte Frumoase din Iași. În 1940 aceasta se va călugări, la Mănăstirea Văratec, unde organizase o școală de pictură pentru călugărițe, iar din 1950 a fost numită stareță Mănăstirii Agapia și directoare a primului Seminar de Maici din România de la aceeași mănăstire. În 1960 a fost îndepărtată din stăreție și din mănăstire în urma măsurilor ce vizau scoaterea din rândul clerului a persoanelor „indezirabile”. Pictorița va continua să lucreze, abordând cele mai variate teme: peisaje, naturi statice, flori, portrete, la Târgu Neamț și Humulești. În Humulești va picta biserica, la renovarea acesteia în anii 1960. De asemenea, va picta icoane și cruci și va

participa la renovări ale picturii murale la diferite biserici. S-a stins din viață la 16 mai 2004, fiind înmormântată în cimitirul Mănăstirii Agapia⁷.

Un alt binecunoscut pictor de biserici, legat de zona Botoșanilor, a fost **Petre Achîțenie** (n. 27 mai 1929, la Havârna –Botoșani, m. 1 decembrie 2006, București). Rămas orfan de tată, la finalul claselor primare, va fi trimis de mama sa la Mănăstirea Neamțului, până în 1944. Așa cum afirma însuși artistul, într-un interviu din anul 2000: „(...) Mănăstirea a avut un mare rol asupra culturii mele. Acolo am auzit de Grigorescu, de Agapia, de Sadoveanu... Seara, afară de rugăciuni, se spuneau povești din Creangă, recitam din Eminescu („Scrisoarea III”, de unde-am ramas și cu o oarecare idee de patriotism)”⁸. Ulterior, din cauza războiului, va ajunge la alte mănăstiri: Căldărușani, Ghighiu, lângă Ploiești și apoi, ca bibliotecar, la Mănăstirea Antim, unde exista și un atelier de pictură în care va începe să deseneze, deși muzica îl atrăgea mai mult.

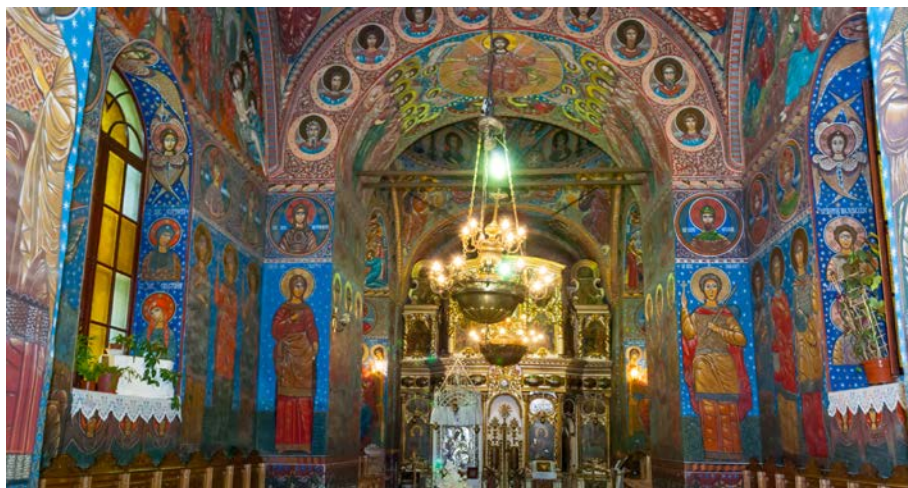
După război se va înscrie la Școala de Pictură Bisericească, unde i-a avut ca profesori, cum menționează, pe: I. D. Ștefănescu, Ghiță Popescu și pe Camil Ressu. Alături de alți tineri artiști vizitează muzee, devine pasionat de pictură și se înscrie și la Școala de Pictură Liberă „Guguianu”. Aici îi are profesori pe Camil Ressu, Max Hermann Maxy, Cornel Medrea și Alexandru Ciucurencu, cel care-i va intui talentul. În 1947 termină Școala de Pictură Bisericească, dar și Academia Liberă „Guguianu”, fiind însă nevoit, după reforma învățământului din 1947-1948, să dea iar examen, la Academia de Arte Frumoase de Stat din București, unde va fi înscris direct în anul II. În anii de studenție, vara, picta biserici ca să-și castige existența, deși noile autorități comuniste interziceau pictarea bisericilor. În timp, artistul a pictat 52 de lăcașuri de cult, în toate zonele din țară, dar și în Basarabia, la Drochia, în vechiul ținut românesc Soroca. Această biserică, alături de Catedrala Navigatorilor din Constanța și Biserica Uspenia din Botoșani– locul botezului poetului Mihai Eminescu i-au adus cele mai mari satisfacții ca artist.

La pictarea unei biserici ținea cont și de amplasarea ei geografică: „*De exemplu, „Uspenia” e din Moldova de nord: culorile ei le-am facut mai calde, mai tari si mai dramatice. Cea de la mare, Catedrala Navigatorilor, este in spirit mai mediteranean, niste fresce mai in arabescuri. Pe cand Catedrala „Drochia” din Basarabia, am voit s-o pictez cu mult mai dramatic, caci am simtit cu inima fratilor nostri de peste Prut, care au avut interdictii religioase mult mai aspre ca ale noastre*”⁹.

⁷ https://ro.wikipedia.org/wiki/Veronica_Constantinescu; <http://ziarullumina.ro/maica-veronica-constantinescu-stareta-de-la-agapia-9004.html>

⁸ Valentin Iacob - <http://www.formula-as.ro/2000/412/lumea-romaneasca-24/lumea-romaneasca-1411>

⁹ *Ibidem*.



Biserica Uspenia Botoșani

Profesorul-pictor Petre Achițenie a primit de-a lungul vieții sale numeroase premii și distincții, printre care, în anul 1994, și titlul de „Cetățean de onoare al orașului Dorohoi”. Pictorii menționați în acest sumar material sunt, alături de mulți alții, nu doar „zugravi de biserici”, ci „zugravi de suflete”. Sunt creatori care, crezând în divinitate și în ei înșiși, au putut dăruia mai departe credința. Și, referitor la credință, completul om de cultură care a fost și rămâne Mihai Eminescu, cel zugrăvit de Petru Remus Troteanu pe zidul bisericii Ipoteștilor, afirma într-unul dintre manuscrisele sale: „Dumnezeu nu e în cer, nu-i pe pământ; Dumnezeu e în inima noastră. Am înțeles că un om poate avea totul neavând nimic și nimic având totul”.

Keywords: *painting, religious painting, fresco*

ARTISTS - PAINTERS OF CHURCHES FROM BOTOSANI

(Abstract)

Romanian religious painting known twentieth-century the phenomenon of secularization, respectively „humanization ”of holy faces, a new aesthetic, thus separating the fresco from the old canons. At the national level will be noticed in places of worship painting artists such as Nicolae Grigorescu, George Tattarescu, Dimitrie Teodorescu, Constantin Lecca, Misu Popp etc.

In terms of painting churches Botosani, we notice, since the interwar period, the presence of artists like: Victor Galin and Stefan Stroiny, followed by three artists born in Botosani county: Peter Remus Troteanu, painter and Reverend from Agapia - Veronica Constantinescu and Petre Achițenie.