

## PAGINI CULTURAL-IDENTITARE DIN ISTORIA ZONEI BOTOȘANI (A DOUA JUMĂTATE A SECOLULUI AL XIX-LEA)

În această contribuție prezint patru pagini din evoluția culturală a zonei Botoșani în a doua jumătate a secolului al XIX-lea, cu puternice amprente identitare specifice unei regiuni care își fixa locul în România pe calea modernizării instituționale și a definirii identității culturale europene.

### *I. Un plic circular din corespondența mănăstirii Coșula (filatelie clasică)*

Împrejurări fericite mi-au creat prilejul de a achiziționa plicul circular, mai jos prezentat, expediat de Mitropolia Moldovei lași către Mănăstirea Coșula, districtul Botoșani. Orice corespondență de acest fel se include în perioada filateliei clasice românești care începe cu apariția primelor mărci poștale emisiunea "CAP DE BOUR" (22 iulie 1859) și se încheie cu punerea în circulație a mărcilor poștale din emisiunea "PARIS" (3/15 octombrie 1872).



Fig. 1

Conținutul textelor (actelor ?) incluse în prezenta corespondență (închisă) poate fi doar bănuț de noi ca fiind relația obișnuită dintre Mănăstirea Coșula și Mitropolia de la Iași privind informarea anuală și celelalte precizări de natură economică ce urmau a fi îndeplinite. Nu excludem ipoteza ca unele dintre actele emise de Mitropolie să fi avut în conținut precizări sau referiri față de actul din 13 decembrie 1863, când în Cameră proiectul privind secularizarea averilor bisericești a fost admis cu 97 voturi pentru și 3 contra<sup>1</sup>.

Starea de spirit a slujitorilor din mănăstirile Moldovei era cu totul potrivnică inițiativelor propuse de Domnitorul Cuza, mai ales că acesta anticipase înfăptuirea reformei de la sfârșitul anului 1863, printr-o circulară domnească din 16 august 1862, prin care a desființat 31 de schituri și mănăstiri din Moldova<sup>2</sup>. Pe plic (fig.1) distingem expeditorul și destinatarul în grafie chirilică: "*Mitropolia Moldovei Prea C.V. (cuvioșiei - nota M.C.) sale Egumenului M-rii (Mănăstirii - n. M.C.) Coșula District Botoșani*". În partea interioară a plicului (foaie închisă - 190 x 258 mm) este indicat conținutul fostei corespondențe: "*Acta de toate oficie [le]* (litere

<sup>1</sup> Proiect regăsit și în "Proclamația de la Islaz" (9 iunie 1848), cât și în "Dorințele Partidei Naționale din Moldova" (august 1848).

<sup>2</sup> Ștefan Ciubotaru, *Istoria bisericii ortodoxe botoșănene*, Botoșani, Edit. Axa, p. 55.

rupte din cauza sigiliului, la desfacerea plicului - n. M.C.) *primite de la Mitropolie de către superiorul M-rii Coșula în 1864*". În partea inferioară (stânga) anul: "M.C.M.LXIV".

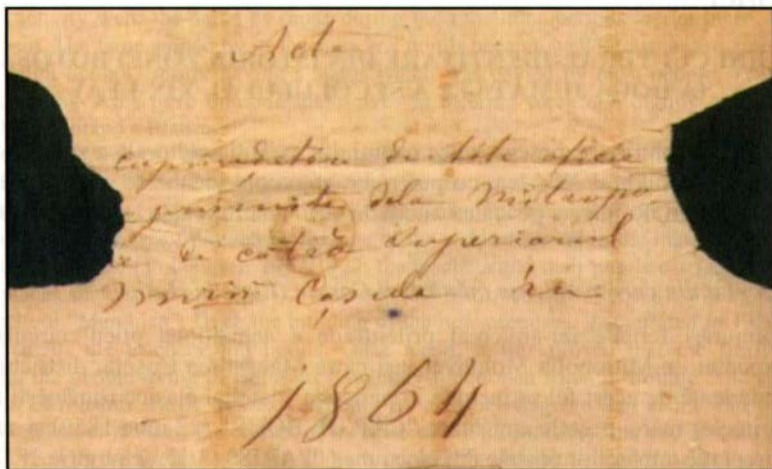


Fig. 2

Apreciem respectiva corespondență ca o aducere în fapt, pentru reconstituirea evidenței actelor primite de la Mitropolie și că aceasta a avut loc la începutul anului 1865. Pentru perioada 01.05.1862-01.01.1865 tariful postal pentru o scrisoare "alte localități" era de 30 parale în treaptă<sup>3</sup> de greutate 5 dramuri (15 g.). Prin urmare plicul a fost francat cu marca de 30 parale (fig.3) "Principatele Unite" emisiunea a II-a 1864 tipografiate<sup>4</sup>. Ca primă obliterate a fost aplicată ștampila "FRANCO"<sup>5</sup> (localitate) JASSY (fig.4), preventiv ca urmare a faptului că încă din 1859 apăruse în circuitul postal mărci recirculate de 40 și 80 de parale. Alături de marca postală obliterate cu "FRANCO" s-a aplicat prima ștampilă obliterate din Moldova (pentru Iași)<sup>6</sup> cu data de 12 februarie (1865), iar pe spate la sosirea în Botoșani aceeași primă ștampilă. Este de presupus că la Mănăstirea Coșula (fig. 5) această trimitere postală oficială a fost primită de către arhimandritul care a slujit ca superior după stăreția lui MARCHIAN FOLESCU (1854-1861).

<sup>3</sup> Scrisorile cu destinație "loco" sau "alte localități" au fost taxate după greutatea lor:

- (01.01.1865-31.12.1913) = 15 g.

- (01.01.1914-31.03.1939; 18.08.1945-31.12.1992) = 20 g.

Între 01.04.1939-30.11.1942 au fost utilizate 7 trepte de greutate, iar între 01.12.1942-14.08.1945 - 4 trepte. cf. Călin Marinescu, *Evoluția tarifelor postale și a taxelor pentru obiectele de corespondență în România, 1852-1992*, București, pp. 7-14.

<sup>4</sup> Prima emisiune, tipar de mână (26 iunie 1862). La ambele emisiuni au fost tipărite valorile: 3 parale - galben; 6 parale - cărămiziu și carmin-roz; 30 parale - albastru. La Botoșani, nominalul de 30 parale a fost repartizat: emisiunea I-a - din 751.200 » 8.960 buc; emisiunea a II-a - din 240.920 » 3.447 (consum),

Kiriac Dragomir, *Catalogul mărcilor postale românești*, București, 1974, pp. 53-60.

<sup>5</sup> Urmare a abuzurilor săvârșite prin recircularea mărcilor postale, expeditorul central CERCHEZ propune un ștemplu de formă ovală (28 x 14 mm) dublu cerc având în exergă cuvintele "FRANCO" - sus și "JASSY" - jos; despărțite de două steluțe. Direcția ministerului comunică aprobarea acestei inițiative "cu o măsură pentru păzirea cu strictețe a regulilor statomice și împiedicarea de a se aluneca abuzul". Prin circulara cu nr. 3769/16.12.1859 - toate birourile de expediție din țară au primit ștampile de acest tip sau asemănătoare ca format. Ultima confirmare: Dorohoi - 25 decembrie, Kiriac Dragomir, *Ștampilografie postală (România: 1822-1910)*, Tg. Mureș, Tipomur SA, 1990, pp. 86-89.

<sup>6</sup> Ștampilă rotundă, dublu cerc (ø 21,5; ø 12,2) purtând în exergă localitatea biroului postal (sus) și cuvântul "MOLDOVA" (jos); data în cifre arabe, sub formă de fracție - ziua la numărător, luna la numitor. La Botoșani această primă ștampilă obliterate a fost aplicată pe corespondență în intervalul 04.08.1858-25.01.1865, Kiriac Dragomir, *Ștampilografie postală (România: 1822-1910)*, Tg. Mureș, Tipomur SA., 1990, pp. 80-83.





Fig. 3 Seria "PRINCIPATELE UNITE". Emisiunea a II-a. Tipar de mașină.

Fig. 4

Din alte surse<sup>7</sup> luăm informația că între 1861-1867, la Mănăstirea Coșula a fost egumen VENIAMIN ZAGAVIANU, conform autobiografiei sale înaintată Mitropoliei Moldovei în 1866 și adresa de numire la 31 decembrie 1867 ca stareț la Mănăstirea Coșula a arhimandritului GHERASIM MÂRZESCU în locul lui VENIAMIN ZAGAVIANU, decedat. Cât privește Mănăstirea Coșula, ctitoria vistiernicului MATEIAȘ COȘULVEI, datată din 1535, aceasta a ajuns la apogeul prosperității în timpul stăreției arhierelui MARCHIAN FOLESCU (1815-1864), ce s-a aflat în mare demnitate de a conduce acest lăcaș între anii 1854-1861.

Urmare a prosperității economice, dar și a cerințelor specifice acestor lăcașuri cu un puternic zid de cărămidă, ce includea dependențe sanitare, a construit și refăcut chiliile, precum și grajduri pentru animale. După ce la 1859 în una din chiliile Mănăstirii Coșula, Marchian Folescu a deschis o școală ce a funcționat cu 18 elevi înscriși în clasa I, arhierul a construit, pe cheltuială proprie, în incinta mănăstirii, un local de școală<sup>8</sup> ce a fost folosit și la jumătatea sec. XX<sup>9</sup>. Declinul mănăstirii este marcat de actul secularizării averilor mănăstirești și a culminat cu anul 1903, când Mitropolitul PARTENIE CLINCENI a dispus desființarea, așezământul rămânând să funcționeze ca biserică parohială<sup>10</sup>. În perioada care a urmat în chiliile rămase disponibile au funcționat (cu întrerupere): Spitalul de alienați; Secția de psihiatrie cronică a Spitalului nr. 4 Botoșani.



Fig. 5: C.P.I. circulată din Botoșani (28.04.1900) la Tg. Ocna (29.04.1900).

În prim plan, școala construită de Marchian Folescu

<sup>7</sup> Direcția Județeană Botoșani a Arhivelor Naționale: fond Mănăstirea Coșula. Dosar 1/1866.

<sup>8</sup> Din averea estimată la 3600 de galbeni lăsată de Marchian Folescu, conform doleanței lui, cu 3000 s-a construit o școală ce i-a purtat numele (decret regal 15.03.1870) și care a funcționat (în Botoșani) până în aprilie 1944, când a fost distrusă de un bombardament al aviației germane, Ștefan Ciubotaru, *Istoria bisericii ortodoxe botoșănene*, Botoșani, Edit. Axa, 1997, p. 327.

<sup>9</sup> În anul 1956 învățătorul IOAN GRAPAN finalizează ciclul primar de instruire a unei generații de elevi. În perioada anilor 1954-1956, semnatarul acestor rânduri a frecventat, ca preșcolar, grădinița comunală ce funcționa în același corp de clădire cu al școlii, având ca educatoare pe d-ra Aurica Mateiaș.

<sup>10</sup> Mănăstirile neînchinat erau împărțite în patru categorii, după averea ce o posedau. Mănăstirea Coșula era apreciată ca fiind de categoria a II-a, Ștefan Ciubotaru, *Istoria bisericii ortodoxe botoșănene*, Botoșani, Edit. Axa, 1997, p. 56.

## II. Primele medalii editate pentru județul Botoșani

Potrivit cu înțeleptnicirile de bază ale locuitorilor din această zonă geografică, autoritățile locale au inițiat o serie de măsuri menite a stimula agricultorii și crescătorii de vite, incluzându-se astfel în inițiativele și manifestările de acest gen ce s-au desfășurat în Principatele Unite și România încă de la 1864<sup>11</sup>. Primele expoziții regionale au fost organizate cu cheltuiala statului, având ca premii acordarea de medalii. Mai târziu, proaspetele asociații agricole ale marilor proprietari rurali, au organizat expoziții, care pe lângă medalii au acordat ca premii și unele unelte de agricultură (pluguri, grape etc.)

Capitulul VIII		Capitulul IX	
Șt.		Șt.	
1.	Expozițiunea Agricolă și industrială la 1870	2400	2400
la 1870			
1.	Adjutorul dat lui Ștefan Racușan orb	200	200
2.	Idem Elisabeta Ungureanu	200	200

Fig. 6

În acest avânt localități („comune”) ca București<sup>12</sup> și Iași<sup>13</sup>, au organizat pe propria cheltuială expoziții de vite și industriale, atribuind de fiecare dată expozanților medalii și alte stimulente. Din cele cunoscute se poate afirma că încă din perioadele menționate mai sus, autoritățile botoșănene organizau astfel de concursuri la care ofereau medalii celor ce se distingeau în obținerea unor recolte record și de calitate și creșterea animalelor. Astfel, în „Prescriptul Verbal”<sup>14</sup> al Consiliului general al Consiliului Județean de Botoșani” din 11 noiembrie 1869 se menționează: „Se notifică Consiliului propunerea D-lui Mihail Harelo pentru a alocă în buget una mie cinci sute lei, costul a 7 Medale de argint și 14 de bronz care să se distribuie cadouri pe lângă cele trimise de guvern cu ocaziunea serbării expozițiunii agricole ce se ține în fiecare an”. Putem aprecia că asemenea cerință presupunea satisfacerea necesităților obiective de a premia numărul mare de concurenți și expozanți la aceste manifestări anuale ce se desfășurau și la Botoșani. Faptul că aceste expoziții aveau o permanență anuală (?) o mai putem deduce și dintr-un centralizator privind „Natura cheltuielilor”<sup>15</sup> (cap. VIII) a Consiliului Județean (fig. 6), unde pentru anul 1870 (?) sunt prevăzuți a se cheltui 2400 lei destinați pentru „Expozițiunea gricolă și industrială și Concursul de plugării”. Din literatura de specialitate<sup>16</sup>, prima medalie menționată pentru județul Botoșani este cea din 1879.

Pe avers<sup>17</sup> efigia Domnitorului Carol I în profil spre stânga și inscripția circulară „CAROL I DOMN ALLU ROMANILOR”. Pe revers: central „ONORE / CULTIVATORULUI”; o coasă<sup>18</sup> înfipă cu coada (cosia) într-o movilă de pământ, sub care, milesimul 1879, circular inscripția: „CONCURS DE AGRICULTURĂ ÎN JUDEȚUL BOTOȘANI”. Toată compoziția R este încadrată de cunoscuta cunună alegorică la agricultură și creșterea animalelor. Medalia cu Ø58 mm, a fost bătută din argint, bronz argintat și bronz, în

<sup>11</sup> Expozițiunea agricolă la Târgul Fălticeni; București, orticultură, apicultură; București, agricultură, industrie; Iași, agricultură, industrie, în BSNR, anul III, 1905-1906, București, pp. 30-31.

<sup>12</sup> 1865 - București, agricultură, industri.; București, orticultură - agricultură; 1866 - București, erbicultură, agricultură, în ibidem, pp. 31-32.

<sup>13</sup> 1865 - Iași, agricultură, industrie; Iași, orticultură, apicultură, în ibidem, p. 31.

<sup>14</sup> D.J.A.N. Botoșani, fond Prefectura Jud. Botoșani, dosar 3/1869, f. 76.

<sup>15</sup> Ibidem, dosar 4/1870, f. 36 (verso).

<sup>16</sup> Catalogul medalilor moldo-române cunoscute de la 1600 până la 1906, în BSNR, III, 1905-1906, p. 47; Alexandru Ievreinov (și colectiv), Medalii privitoare la istoria românilor Repertoriu cronologic, 1551-1998, București, 1999, p. 84, poz. 484.

<sup>17</sup> Avers comun cu medalile editate pentru București în anii 1873; 1878 și 1879.

<sup>18</sup> Încă din anul 1811, coasa apare ca emblemă a ținutului Botoșani, cf. A. Gorovei, Monografia orașului Botoșani, p. 419 și 433, fig. 7; Șt. Cervatiuc, în FC, anul V, nr. 3 (8) 2005, Botoșani, pp. 18-22.

tiraj necunoscut, semnată de gravorii A. Beer și Carniol. Pentru anul 1880, comisia specializată privind pregătirea „concurșurilor de pluguri, agricultură și espoziție anuală” a prezentat în acest sens președintelui juriului un dosar conținând 124 pagini. Propunerile<sup>19</sup> de pregătire a manifestărilor au fost supuse spre aprobare „Consiliu să bine-voiască a acorda să se imprimeze 300 exemplare (medalii, n. M.C.) al căror cost după înțelegerea ce am avut cu administratoarele Imprimeriei (?) din acest orașu, costă suma de lei 1000”. Facem precizarea că în anul 1880 la Monetăria București<sup>20</sup> au fost finalizate două medalii în tiraje necunoscute (nouă), dedicate aceluiași eveniment expozițional: „Concurs de agricultură la Botoșani”.

Prima medalie: Pe avers este redată Stema României<sup>21</sup>, dispusă central într-un câmp circular generat de  $r=22$  mm, sub care milesimul 1880 (fig. 7a).

Fig. 7a



Într-un sector circular cu lățimea de 6 mm este dispus textul (titlul): „ROMÂNIA/ (între 2 stele cu 6 raze) ESPOZIȚIA JUDEȚULUI BOTOȘANI”. Pe revers (fig. 7 b) în câmpul central, este dispusă pe 4 rânduri orizontale lozinca „ONORE /AGRICULTUREI /ȘI/ INDUSTRII.” În sectorul inferior al câmpului, o coasă (montată pe cosie n. M.C.), înfiptă într-o movilă de pământ. Sub movilă distingem numele artistului gravor – CARNIOL<sup>22</sup> ( $h=1$  mm). Totul încadrat circular de cununa alegorică la agricultură și creșterea animalelor, având în componență: frunze de stejar, frunze de vie, de măsline, snopi de grâu, încadrând 4 edaloane cu câte un cap de cal, berbec, bou și un plug. Tirajul (?) a fost executat din:



Fig. 7b

- argint; cupru
- $\varnothing = 58,2$  mm; 58,5 mm
- Greutate = 65,5 gr (argint); 83,5 gr. (cupru)
- Av- Rv (drept)
- $\neq$  (max) = 3,8 mm (argint); 4,8 mm (cupru)
- Margine de protecție circulară:  $h = 0,8$  mm Av și Rv;  $\neq = 1$  mm.

A doua medalie (anticipată): Pe avers, efigia Regeului Carol I (cu barba unică) în profil spre stânga (central). Inscripția circulară „CAROL I REGE AL ROMÂNIEI”. Pe revers, central – stema județului Botoșani - coasa, cu cosia înfiptă în pământ, legenda pe două rânduri: „ONORE CULTIVATORULUI”, sub care milesimul 1880, încadrate de inscripția circulară: CONCURS

<sup>19</sup> D.J.A.N. Botoșani, fond Prefectura Jud. Botoșani, dosar 3/1880, f. 160.

<sup>20</sup> Înființată în 1870; din 1935 în actualul sediu.

<sup>21</sup> Cu alcătuirea în conformitate cu legea adoptată la 8 martie 1872 și promulgată la 11 martie același an cf. Dan Cernovodan, *Știința și arta heraldică în România*, ESE, București, 1977, Planșa LXXI, fig. 1, p. 349, p. 161.

<sup>22</sup> Carniol Moise, gravor și modelator, stabilit la București în 1854. Semnează Carniol; M. Carniol, Carniol gravor, Alex. Ievreinov (și colectiv), *op. cit.*, p. 623.



DE AGRICULTURĂ ÎN DISTRICTUL BOTOȘANI. Întreaga compoziție a reversului cuprinsă circular de cununa alegorică la agricultură și creșterea animalelor (descrișă mai sus). Această emisiune (?) de medalii, considerată prematură, nu a fost distribuită în acel an (Carol I încă nu era rege), fiind considerată în pregătirea proclamării Regatului României. Caracteristici tehnice asemănătoare sau identice cu cea prezentată anterior, cu deosebirea că este semnată de Kullrich<sup>23</sup>.

Am alcătuit această prezentare pentru a arăta că primele medalii botoșănene sunt dedicate acestui sector al vieții economice, editate cu ocazia unor concursuri sau expoziții naționale, județene sau locale, organizate aproape anual în unele din marile centre economice ale țării. În același timp, prin această prezentare tindem să evidențiem contribuția și opera unor gravori de renume (Cariol, N. Sternberg, W. Kullrich, Camiol fiul, Fessler), care au creat un culoar în conturarea direcției naționale privind evoluția medalisticii românești din a doua jumătate a secolului al XIX-lea.

### III. 125 de ani de lectură publică la Botoșani

Pe data de 28 noiembrie 2007, la sediul central al Bibliotecii Județene "Mihai Eminescu" Botoșani a avut loc ședința festivă dedicată încheierii anului în care instituția a sărbătorit 125 de ani de funcționare neîntreruptă. La manifestare au fost prezenți bibliotecari din comunele și orașele județului, autori de carte, prieteni și utilizatori apropiați ai bibliotecii, reprezentanți ai instituțiilor de cultură și ai societăților culturale, precum și truditori ce au slujit cu dăruire instituția sărbătorită. După cuvântul de salut adresat participanților la sărbătoare, directorul instituției, doamna profesor Comelia Viziteu prezintă un scurt istoric al Bibliotecii, arătând că inițiativa privind bazele primei biblioteci publice din Botoșani aparține primarului de atunci Th. Boyan (1834-1889)<sup>24</sup>. Menționăm că acesta a rămas în amintirea generațiilor ca unul dintre cei mai luminați și inimoși conducători pe care i-a avut orașul în a doua jumătate a secolului al XIX-lea. Acesta a susținut și justificat propunerea privind înființarea unei biblioteci publice în martie 1882, în care s-a discutat bugetul urbei pentru intervalul 1882 – 1883, ce includerea cheltuielilor și subvenția pentru înființarea doritei instituții.



Foto1. C.P.I. circulată de la Botoșani la Tg. Neamț (04.04.1911) 1990 U.P.U.  
Editura Ad. Maier & Stern – București (în colecția autorului).

Deși până la urmă propunerea a fost admisă de majoritatea consilierilor, ea a suscitat unele discuții și argumentări din partea unora dintre ei: „... se mai notează că, cu ocaziunea votării subvențiunii de 1000 lei pentru fondarea unei biblioteci publice. Dl. consilier Soroceanu a declarat că este contra acestei sume ce se mai adaugă la buget sub acest titlu, cerând ca mai bine să se destineze pentru plata unui număr de sergenți de vil (de oraș) meniți pentru paza orașului, căci este nevoie a se spori numărul acestora”<sup>25</sup>. În mod oficial prima bibliotecă publică din Botoșani a fost inaugurată la 14 noiembrie 1882, în localul Școlii primare de Băieți nr. 1 „Marchian”, având prevăzute în statutul de funcțiune trei posturi retribuite: bibliotecar, subbibliotecar și îngrijitor. Pentru anul 1883 mia de lei alocată

<sup>23</sup> Kullrich, Wilhelm (Germania) (1821-1887), gravor, medalist și monetar. A organizat monetăriile din St.Petersburg și București. A mai lucrat la Berlin, Londra, Paris, Bruxelles, Munchen. Semnează: Kullrich, W.Kullrich F; W. Kullrich Inv.E.F., Alex. Ievreinov, op. cit., p. 633.

<sup>24</sup> „Aproape tot ce avem astăzi: strada, lumina, igiena, școli, instituții de binefacere și cultură, frumusețe și civilizație etc. se datoresc imboldului și inițiativei pornite acum 50 de ani în urmă de către Teodor Boyan”. Vladimir Șardin, *Din trecutul Botoșanilor. Figuri dispărute*, 1929.

<sup>25</sup> Arhivele Naționale Botoșani, fond *Primăria orașului Botoșani*, Dosar 14/1882, pp. 92-93.

din bugetul primăriei pentru buna funcționare și întreținere a bibliotecii a fost repartizată astfel: 580 lei pentru cumpărarea de cărți, 300 lei pentru legătorie și 120 lei pentru plata îngrijitorului (10 lei pe lună).

Primul bibliotecar a fost V.C. NĂDĂIDE (1855 - 1899), învățător și revizor școlar pentru județele Botoșani și Dorohoi, autor al mai multor lucrări didactice, membru fondator al Ateneului Român din Botoșani. Pe actele de corespondență ale bibliotecii este lăsată amprenta stampilei cu înscrisul „ROMÂNIA. BIBLIOTECA DIN BOTOȘANI - 1882”.

Concepția înaintată despre rolul bibliotecii ca instituție de cultură și educație în societate reiese din expunerea primarului (1873? /1875 - 1884) Th. Boyan la proiectul de buget pe anul financiar 1883-1884. „...În scopul mai mult de a veni în ajutorul tinerimii studioase, comuna, în cursul anului trecut, a înființat, cu ajutorul și a persoanelor private, o bibliotecă publică, așa ca astăzi orașul Botoșani posedă încă o instituție de lumină care, constat cu fericire, merge din ce în ce mai progresând”. Prima școală primară urbană de stat a fost înființată în 1832<sup>26</sup> ca urmare a prevederilor Regulamentului Organic, în al cărei spațiu la 14.12.1882 a fost inaugurată prima bibliotecă publică din Botoșani (Foto 1). După aproape doi ani de funcționare, biblioteca publică a Primăriei Botoșani cu cele 2474 volume exercită o oarecare stare de concurență bibliotecii Liceului Laurian<sup>27</sup>, cu care în cele din urmă a fost nevoită să se contopească în urma unor intervenții din partea Ministerului Instrucțiunii Publice și cu susținerea profesorilor Liceului, N. Giurgea și Em. Leonescu, membri și în Consiliul Comunal al orașului Botoșani. Astfel la 21 oct. 1885 Biblioteca Publică a Comunei Botoșani este strămutată cu tot mobilierul în localul Liceului Laurian, fără a fi constituită ca secție aparte, destinată publicului larg, așa cum preciza anterior mutării același Minister al Instrucțiunii.

Chiar dacă în documentele de arhivă există puține date concrete legate de evoluția lecturii publice, biblioteca a fost mereu prezentă în viața spirituală a comunității, fiind utilizate cele peste 3522 volume existente în urma inventarului din anul 1901<sup>28</sup>. Din cauza evenimentelor generate de primul război mondial, clădirea Liceului „Laurian” a ars împreună cu cea mai mare parte a fondului de carte. După război începe refacerea fondului de carte (recuperări și donații), încât în 1920 cei 1720 cititori aveau la dispoziție 970 volume. Din anul 1934 găsim în documente denumirea de Bibliotecă Comunală, ce a funcționat în localul din strada Armeană nr. 11. În această perioadă fondul de carte s-a mărit cu 2000 volume prin donația savantului Grigore Antipa. În anul 1943 Biblioteca Comunală își schimbă sediul în casele TĂLMACIU din Calea Națională nr. 275. După trecerea frontului în martie 1944, organele locale au reluat inițiativa refacerii fondului de carte, încât la 01.02.1945 Ziarul *Clopotul* consemnează: „Nu este o întâmplare că în acest oraș există cea mai mare bibliotecă din nordul Moldovei ...”. În luna mai 1948, conform unui proces-verbal de predare-primire, fondul includea 15.478 volume. Din 1951 „Biblioteca comunală” devine „Bibliotecă regională”, iar în 1952, conform noii împărțiri administrativ-teritoriale, se transformă în „Bibliotecă raională”. În anul 1968 este încadrată la categoria de „Bibliotecă municipală”, iar din 1974 și în prezent, „Bibliotecă județeană”.



Fig. 8. Fostul sediu al B.N.R. (agenție, filială, sucursală) Botoșani.

Copie după C.P.I. din 1929, Editura Libr. „Lumina F.S. Davidescu” Botoșani (în colecția autorului).

<sup>26</sup> Din 1869, Școala „Marchian”.

<sup>27</sup> În 1874 era dotată cu „355 opuri în 444 exemplare și 475 volume”, v. N. Răutu, *Istoria Liceului Laurian din Botoșani, 1859-1909*, Tipografia Reînvierea, Botoșani, 1909.

<sup>28</sup> *Ibidem*, Inventar dispus de noul director al Liceului „Laurian”, prof. N. Răutu (1901-1905). S-au grupat pe specialități unitățile de bibliotecă provenite din cele două fonduri contopite, plus donațiile și cele trimise de Academia Română și Casa Școalelor.



În aprilie 2005 sediul central al Bibliotecii Județene „Mihai Eminescu” Botoșani a devenit clădirea fostei sucursale a Băncii Naționale a României (fig. 8). Construită în 1928, a funcționat cu această destinație până la 31 august 2000. La sărbătorirea centenarului din noiembrie 1982, prin decret prezidențial bibliotecii i se acordă titlul de Biblioteca Județeană „Mihai Eminescu”. Este de menționat și faptul că cei peste 150.000 utilizatori activi beneficiază de un patrimoniu de aproximativ 600.000 unități de bibliotecă (cărți, periodice, discuri, hărți, material audio-video, medalii, emisiuni monetare, cărți poștale ilustrate, etc.). Cu acest patrimoniu activ se regăsește pe drept ca o instituție publică de informare și documentare în topul instituțiilor locale ce aduc contribuții de seamă la întreținerea și evoluția actului cultural. La moment aniversar s-au acordat diplome de excelență secțiilor și bibliotecarilor cu activitate deosebită. În acest cadru de sărbătoare, în partea a doua a manifestării au fost lansate volumele de poezie *”În calea misterelor”* și *”Pentru tot și pentru toate”* semnate și prezentate de Lucreția Andronic; două volume ale lucrării *”Armeni de seamă din România”* de Simion Tavitian, prezentate de prof. Elena Florica Șuster și volumul *”Un destin: Alecu Ivan Ghilia”*, lucrare semnată de Valentin Ciucă, dedicată scriitorului și artistului plastic botoșănean.

În încheierea manifestării, doamna director Cornelia Viziteu declara: *”Mulțumim utilizatorilor și prietenilor bibliotecii pentru că au făcut și din acest an, unul din cele de mare sărbătoare, precizând că biblioteca este un loc în care se regăsesc diverse categorii sociale, cu diverse și rafinate gusturi pentru lectură și informare”*. Pentru marcarea momentului aniversar biblioteca a editat o insignă în patru variante realizate la firma locală S.C. NELY-COM Botoșani (Fig. 9-12). Pe fața de expunere este redat noul sediu central al bibliotecii asociat cu bustul poetului Mihai Eminescu în varianta cărților poștale ilustrate (cu ramă) editate de revista *”Convorbiri didactice”* redactată de prof. Mihai Semenov din Bacău.



Fig. 9-12

#### IV. O medalie acordată ca premiu pictorului Ștefan Luchian<sup>29</sup>

La 1 februarie 2009 se împlinesc 141 de ani de la nașterea lui Ștefan Luchian (1868-1916), considerat de unii cel mai de seamă pictor român după Nicolae Grigorescu. În decembrie 1904 la expoziția lui Ștefan Luchian deschisă la Ateneu, când singurul cumpărător al unui tablou a fost Nicolae Grigorescu, la plecare artistul ar fi spus celor ce-l însoțeau: „Sunt mulțumit că am un urmaș”<sup>30</sup>. S-a dovedit că Grigorescu nu a făcut această declarație cu scopul de a încuraja un tânăr artist, el deja având convingerea talentului autentic căruia putea să-i lase de înțeles succesiunea. La rândul său, Ștefan Luchian vorbind despre antecesorii săi a spus: „Tot ce știu, am învățat de la Grigorescu, din muzeele lumii”<sup>31</sup>, sugerând astfel traseul ascendenței sale spirituale, racordat tradițiilor românești.

Încercând a se înțelege drumul creației lui Luchian, nu au lipsit comentariile critice, sintezele ori studiile monografice din partea marelui public, a confracților și a criticilor de artă, având convingerea că opera le va releva sensuri nesesizate încă. Un astfel de exemplu de remarcabilă intuiție critică din anul 1913, datorăm pictorului Iosif Iser<sup>32</sup>. „Nu știu cum, dar casele lui, figurile lui, numai un român le-ar fi putut fixa. Luchian este marele nostru pictor național”<sup>33</sup>.

<sup>29</sup> O primă (?) prezentare de Simona Boicescu, *O medalie ca premiu atribuită lui Ștefan Luchian*, în CN, VII, pp. 225-227.

<sup>30</sup> Valentin Ciucă, *Pe urmele lui Ștefan Luchian*, Editura pentru turism, București, 1990, pp. 163-164.

<sup>31</sup> *Ibidem*.

<sup>32</sup> Iosif Iser (1881-1958), pictor, gravor și caricaturist român.

<sup>33</sup> Valentin Ciucă, *op. cit.*, p. 164.



Despre opera în ansamblu și despre adevărata dimensiune a *zugrăvului* și-au spus părerea autorizată: recunoscutul istoric, critic și colecționar de artă George Oprescu (1881-1969), Ionel Jianu (1905-1993), publicist și critic de artă, Henri Focillon (1881-1943) istoric de artă și estetician francez, Alexandru Busuioceanu (1895-1961), istoric și critic de artă, criticul Jean Alazard, Tudor Vianu, Theodor Aman, Nicolae Tonitza, Mircea Eliade, Tudor Arghezi, Virgil Cioflec, care au găsit „argumente spre a-l integra în triada augustă a picturii românești: Grigorescu-Andreescu-Luchian”<sup>34</sup>.

Remarcat ca excelent colorist, arta sa apare cel mai vizibil în buchetele de flori pe care le varia la infinit, dar și în portrete și piesaje, subiecte din viața oamenilor sărmani, toate pătrunse de o tărie a sentimentelor de seriozitate și adâncire a temelor. Marele său merit îl constituie crearea de noi căi în pictura românească, căi ce vor fi urmate de o parte din colegii săi de generație și de generațiile care îl succes. Având în vedere că în timpul vieții nu s-a bucurat totdeauna de aprecierea cuvenită, prezentăm un moment care i-a adus probabil bucurie și satisfacție, atribuirea unei medalii<sup>35</sup> ca premiu în anul 1893 de către Societatea Științifică - Literară „Tinerimea Română”<sup>36</sup>.

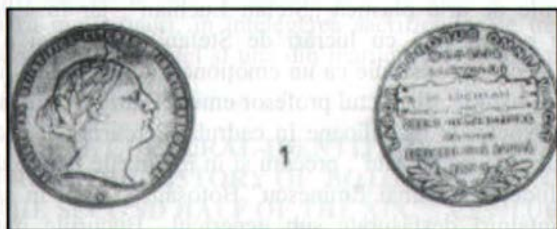


Fig. 13

Medalia de argint (fig.13) cu diametrul de 50 mm prezintă în câmpul aversului, efigie de femeie în profil spre dreapta, purtând cununa de lauri. În partea superioară a efigiei este plasată o stea în cinci raze. Circular este dispusă legenda: SOCIETATEA ȘTIINȚIFICĂ – LITERARĂ „TINERIMEA ROMÂNĂ”. La baza efigiei, în caractere mici, sunt menționați autorii: Filip Marian<sup>37</sup>, Camiol Fiul<sup>38</sup>. Inferior, în exegă, stea cu mai multe raze sau marcă de autor (?). Pe revers, în legendă semicirculară este înscris: LABOR IMPROBUS OMNIA VINCIT. În centrul câmpului, pe șapte rânduri orizontale este dispusă legenda: MEDALIA / ELEVULUI / ȘT. LUCHIAN / DREPT DISTINCȚIUNE / PENTRU / DESEMNUL DUPĂ NATURĂ / 1893. La bază se află ramuri de laur și stejar, încrucișate. Numele și prenumele dispuse într-un cartuș ornamentat sunt executate în incizie. Restul textelor, de pe ambele fețe, în excizie. Pe ambele fețe, medalia are margini de protecție. Această societate a gravat mai multe medalii pe care le oferea unor personalități ale timpului, ca de exemplu cea oferită în 1873 eminentului om de stat francez A.Thiers, executată de artistul gravor Stern, sau cea acordată în 1896 lui Gr. Tocilescu.

<sup>34</sup> *Ibidem*.

<sup>35</sup> Mai obține medalii:

- în 1889, la Absolvirea Școlii de Belle-Arte pentru lucrarea „*Cap de expresie*”, primește medalia de bronz (probabil de tipul „HONORIS CAUSA”);

- în 1915, la Expoziția artiștilor în viață, i se conferă Medalia c.l.i.;

- în 1991, secția Botoșani a S.N.R. editază o medalie din tambac (diametrul de 60,9 mm), realizată la Monetăria București, operă a sculptorului Gh. Adoc, ocazionată de mplinirea celor 75 de ani de la decesul artistului;

<sup>36</sup> *Tinerimea română*, revistă a societății apărută la București din mai 1893 până în aprilie 1898 (una pe lună); Directori: A.I.Sontu, P.I. Stoicescu, N.S. Dumitrescu, Gr. Tocilescu; Redactor șef: V.D. Păun; Comitetul de redacție: Dr.B. Babeș, G.Muraru, D.Tebor, J.Gion, V.A.Urochia etc.

<sup>37</sup> F.M. (1865-1928), sculptor și pictor. A urmat Școala de Belle Arte din București, apoi a studiat la Paris și Roma. Fost profesor la Școala de Arte Frumoase din București, remarcat cu prilejul expoziției colective din 1898.

<sup>38</sup> Gravur și medalist român, membru al S.N.R. Semnează: Camiol M., Camiol Fiul, Camiol Gravur; Casa Camiol întemeiată de Camiol tatăl – MENAEM CARNIOL. Ambii furnizori ai Curții Regale.

După decesul său (27 spre 28 iunie 1916), prietenii și admiratorii au scris<sup>39</sup> despre viața și opera lui Ștefan Luchian, iar confrății și instituțiile de cultură au organizat multe expoziții atât în țară cât și în marele centre culturale europene. Astfel pot fi enumerate:

- Expoziția Fundațiilor Culturale (1922, 1923);
- Expoziția biennială de la Viena (1924);
- Expoziția de artă românească veche și modernă (Paris, 1925);
- Expoziția retrospectivă a artei plastice românești (la Ateneul Român, 1927);
- Expoziția de artă românească la Bruxelles, Haga, Amsterdam (1930);
- Figurează cu lucrări în Expoziția internațională de la Paris (1937);
- Expoziții retrospective și comemorative la București (1939, 1955, 1957, 1966).

Expozițiile tematice:

- „Peisajul și compoziția în aer liber în opera lui Luchian”;
- „Luchian înnoitorul”, organizate de Muzeul SIMU, în anul 1968, omagiind centenarul nașterii.

Din anul 1983, fostul Comitet Județean pentru Cultură și Educație Socialistă Botoșani organizează – Colocviile de artă plastică „Ștefan Luchian”, iar în 1989 se inaugurează la Ștefănești o expoziție permanentă cu lucrări de Ștefan Luchian și a altor artiști plastici contemporani, cu lucrări ce se constituie ca un emoționant omagiu adus ilustrului lor înaintaș. În intervalul anilor 1990 – 2003, distinctul profesor emerit Aurel Dorcu, a desfășurat un amplu program de expuneri, evocări și medalioane în cadrul „Cercurilor de educație estetică și de istorie a culturii românești și universale”, precum și în întâlnirile lunare desfășurate la început în spațiul Bibliotecii Județene „Mihai Eminescu” Botoșani și apoi în sala mare a Muzeului Județean. La aceste întâlniri desfășurate sub genericul „Bucuriile muzicii” și mai târziu „Dialogul artelor”, au fost prezentați într-un mod deosebit marii muzicieni și pictori ai lumii, alături de cele mai importante opere și lucrări compuse sau realizate. În august 1999 este înființată la Botoșani Fundația „Ștefan Luchian”, cu ștampilă proprie (fig. 15), având ca președinte pe doamna profesor Aglaia Corneanu .



Fig. 14

Sediul fundației (fig. 14) – „Casa Ciomac Cantemir” – str. Victoriei nr. 7, locație datând de la 1800, aflată pe lista monumentelor istorice la poziția 07.B.093, este un model de casă de târgoveț, construită în stil moldovenesc, având avizul de funcționalitate muzeistică din partea Ministerului Culturii și Cultelor – Direcția monumentelor istorice. În comuna Ștefănești, locul nașterii artistului, s-au organizat două Tabere de Creație Naționale, gratuite, pentru aceeași categorie de tineri din liceele de specialitate. La aniversarea din acest an, au fost organizate mai multe manifestări, cu prilejul primei ediții a Zilelor Liceului de Artă „Ștefan Luchian”, concursuri, expoziții, simpozioane, momente artistice, recitaluri instrumentale, precum și implicarea în concursul de interpretare a Festivalului concurs „Artele copilăriei”, găzduit de Casa de Cultură a Sindicatelor Botoșani.

<sup>39</sup> În 1924, Virgil Cioflec îi dedică întâiul studiu monografic: *Luchian*, Edit. Cultura Națională, București.

Fig. 15 Imaginea „Zugravului”  
pe amprenta ștampilei Fundației  
„Ștefan Luchian” Botoșani.



Sub semnul aceleiași sărbători, pe 30 ianuarie, la Muzeul Județean Botoșani, a avut loc etapa finală – ediția a II-a, a Concursului Județean de Artă Plastică pentru clasele I-IV „Ștefan Luchian”, iar la Galeriile de Artă „Ștefan Luchian” a fost vernisată expoziția cu cele mai valoroase lucrări „Omagiu Ștefan Luchian” ediția a II-a. Toată strădania dascălilor și a organizatorilor pentru cunoașterea artei și a vieții pictorului Ștefan Luchian, va constitui un punct de plecare pentru mulți tineri, în înțelegerea sacrificiului ce trebuie făcut pentru arta adevărată, pictorul rămânând un model și una din marile personalități pe care Botoșaniul le-a dat culturii naționale și internaționale.

### **THE CULTURAL-IDENTITARY PAGES FROM THE HISTORY OF BOTOȘANI REGION (THE SECOND HALF OF THE XIX<sup>TH</sup> CENTURY)**

#### **(Summary)**

In his contribution the author presents four cultural – identitary moments from named period:

1. One postage stamp envelope from the Coșula Monastery's correspondence (1864);
2. The first stamped medals for Botoșani district (1879);
3. 125 years of public reading at Botoșani – the first public library in Botoșani (1882);
4. A prize medal offered to Ștefan Luchian in 1893 (the romanian painter, born in Ștefănești, Botoșani District, in 1869).