

## CEASUL CU CARILLON DIN TURNUL PALATULUI CULTURII DIN IAȘI. SONORIZAREA ȘI AMPLIFICAREA SUNETULUI ÎN ORAȘUL IAȘI EFECTUATĂ ÎN 1970 DE LA CEASUL DIN TURNUL PALATULUI.

Ion CRISTEA\*

**Cuvinte cheie:** *tezaur, ornamente, restaurare*

**Keywords:** *treasure ornament restoration*

### Abstract

*Neo-Gothic building was done by architect Ion D. Berindey and completed in 1925, "Palace of Culture" as it was known at present houses the "Moldova" National Museum Complex. Since its entry into service, operating in central clock tower with carillon that plays every hour "Hora Unirii".*

Iașiul a devenit un simbol al Unirii deoarece Marea Unire a avut începuturile aici. Mihai Viteazul, cel care a unit cele trei Tari Românești, a oficiat acest eveniment în Biserica Sf. Nicolae Domnesc, ce se află în imediata apropiere a Palatului Culturii. Acest curaj a fost platit cu capul.

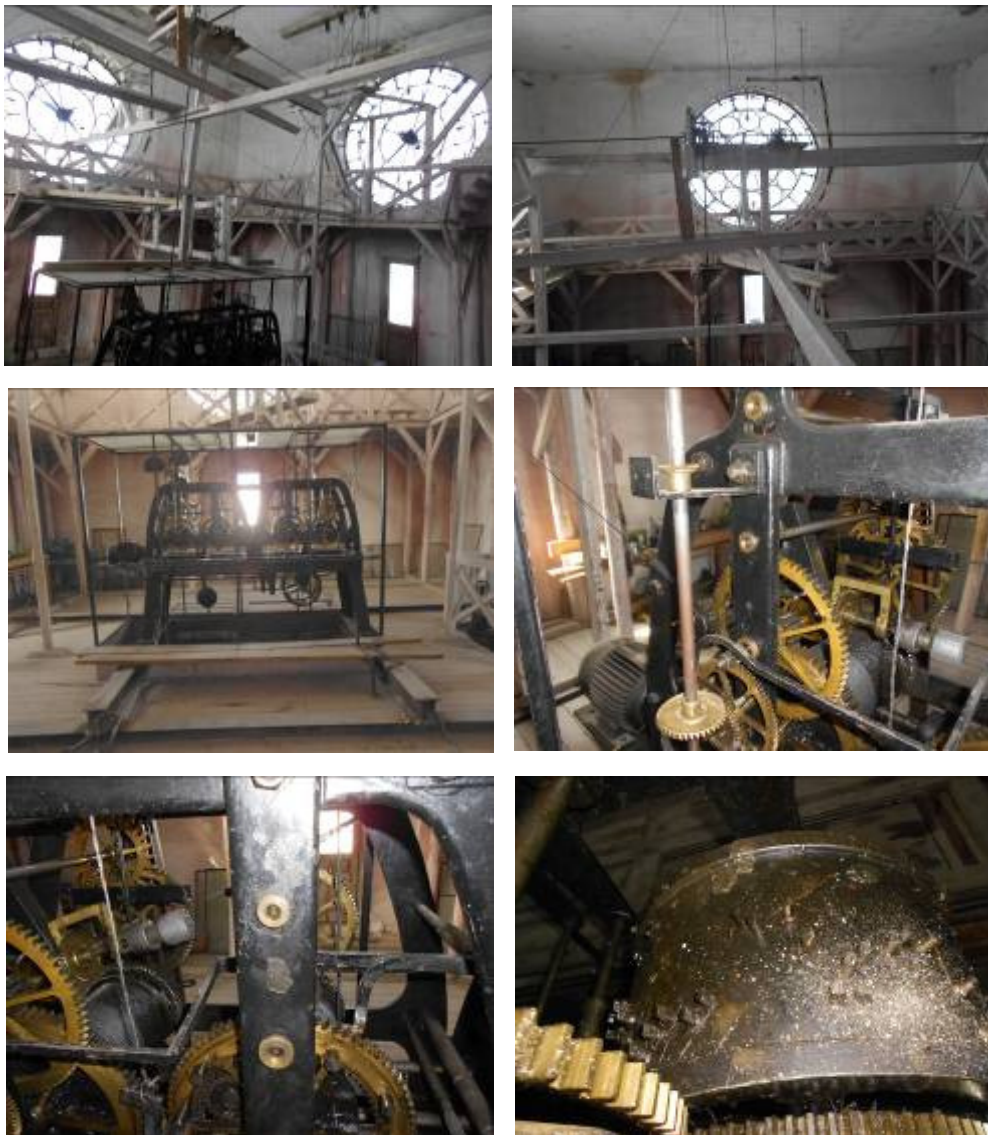
A urmat în 1859 Unirea celor două Principate sub Cuza efectuată la Iași, apoi Marea Unire făcută după Primul Război Mondial, dar din care prin Pactul Ribentrop-Molotov se rapește Basarabia.



---

\*Expert restaurator metale, Laboratorul Zonal de Restaurare și Conservare Iași

Odată cu instalarea ceasului cu carillon din turn, a fost aleasă melodia „Hora Unirii” care să amintească permanent de acest mare eveniment: Unirea. Ceasul din turnul Palatului Culturii a început să funcționeze din 1925 în timp ce exista România Mare. A fost prevăzut cu carillon. Carillonul este un dispozitiv deosebit și înseamnă a cânta din clopote. Sistemul era la modă în Europa Medievală. Mai multe clopote acordate, instalate într-un turn, sunt actionate de la un pupitru ca la un pian instalat la parter. Transmisia se face prin intermediul unor cabluri.



La acest ceas avem încorporat un mecanism cu tambur cu știfturi. Fiecare știft reprezintă o notă muzicală. Prin punerea în funcțiune automată de către ceas, tamburul se rotește din oră în oră și cântă „Hora Unirii” - cel mai mare simbol pentru România.

În 1970 s-a amenajat în spațiul clopotelor un adevărat studio prin faptul că toți pereții au fost antifonați și s-au creat condiții optime pentru transmiterea cântecului prin emisie radio din oră în oră. S-a instalat o stație de radio emisie de mare putere cu intenția de a se difuza și la Chisinau melodia respectivă, în acea perioadă a fost o fereastră cam de un an când conjuncturile politice permiteau acest lucru. Cauzele pentru care nu s-au realizat au fost multiple.



În orasul Iași serviciul tehnic al Primăriei a instalat difuzoare în mai multe puncte ale orașului (Centru, Universitate, Gara, Casa de Cultură a Studenților, Primărie etc.) și astfel se auzea din oră în oră „Hora Unirii” în tot orașul.

În faza pregătitoare pentru intrarea în Uniunea Europeană factorii de decizie nu s-au mai ocupat de sonorizare, având alte priorități. Nu știm ce s-a întâmplat cu difuzoarele din oraș care recepționau melodia, serviciul tehnic al primăriei este singurul care cunoaște această problemă.

În turnul Palatului se afla stația de emisie bine securizată și microfonul. Sistemul de antifonare a fost dezafectat de mult. Prima stație de emisie de mare putere a fost predată la Muzeul Tehnic. În turn se află stația de emisie care a funcționat în ultima perioadă, fiind de o putere mai mică.

La ora actuală în momentul în care se instalează difuzoarele care să recepționeze emisia din turn a „Horei Unirii”, se va putea auzi din nou „Hora Unirii” în toate zonele principale din orașul Iași. Nu știu ce s-a întâmplat cu banda de frecvență în care se emitea „Hora Unirii”.

Din punctul nostru de vedere, având instalația din turn, antena, stație de emisie-recepție, microfon și instalație automată de declanșare din oră în oră, se poate începe oricând emisia la ora exactă a melodiei „Hora Unirii” în tot orașul Iași, și nu numai, așa cum a fost proiectat încă din anul 1970.