

## ALBINA - EMBLEMĂ A HĂRNICIEI ȘI ABUNDENȚEI OGLINDITĂ ÎN NUMISMATICĂ

**Ștefan Ciudin**

Albinele sunt insecte sociale, aparținând ordinului *Hymenopterelor*, subordinului *apocritelor*, familia *apide*, genul *apis*. Ele sunt legate în permanență de condițiile mediului înconjurător de unde își procura hrana de natură vegetală - mierea și polenul. Trăiesc organizate în grupă numită "colonie" sau "familie".

Această colectivitate minunat organizată constituie tipul unei societăți în comun, în care fiecare ființă ia parte la munca și propășirea coloniei, la sacrificiile ce se impun.

Trei factori principali formează integritatea unei colonii - albinele lucrătoare, matca și trântorii - formând un tot armonios, încheiat din punct de vedere biologic. Oamenii au găsit în această lume harnică și neobosită similitudini cu ceea ce se petrece în colectivitățile umane.<sup>1</sup>

La început albinele au trăit în stare sălbatică, în adăposturi naturale ca scorburile de copaci, caverne de stânci, cuiburi părăsite de păsări, etc.

Omul primitiv, organizat în triburi, în căutare de hrană, ca vânător, pescar și apoi agricultor, a fost atras de coloniile de albine ce populau scorburile arborilor de la care lua miere și ceară. Cu timpul, acesta și le-a apropiat de locuința sa, creându-le adăposturi în buduroaie, coșnițe împletite din papură sau nuiel lipite cu pământ. Ca o confirmare că locuitorii vechilor peșteri din epoca de piatră prețuiau mierea de albine stau drept mărturie desenele rupestre descoperite în provincia Valencia la Cuevas de la Araña (Spania) datând de peste 15.000 ani. Desenul reprezintă doi oameni dintre care o femeie, ce s-au urcat pe niște funii împletite până la scobiturile aflate într-o stâncă unde viețuiau două familii de albine scoțând cu mâna stângă un fagure cu miere pe care urma să-l introducă în coșul ce-l ținea în mâna dreaptă. Desenul mai înfățișează o mulțime de albine zburând în jurul fagurelui.

Pe Columna lui Traian se află, de asemenea sculptate în piatră, imagini privind acest meșteșug al albinăritului, practicat cu multă pasiune și dragoste de strămoșii noștri daci.

"În dezvoltarea istorică a apiculturii, Grecia, leagănul culturii europene ocupă un loc aparte. Aici, influențele de cultură ale Orientului și cele din nordul european găsesc în mediul înconjurător condiții deosebit de propice pentru apicultură; ele au ținut în viață nu numai o apicultură înfloritoare din era preistorică până în zilele noastre, ci și o tradiție apicolă veche"<sup>2</sup>.

Amfore și fragmente ceramice de vase pentru păstrarea mierei, datând din epoca greacă și romană, au fost descoperite la noi cât și în alte părți ale lumii.

Tot atât de vechi sunt și primele reprezentări ale activității apicole la egipteni, asirieni, babilonieni, popoare care au trăit cu mii de ani înainte de veacul nostru. În arhipelagul Ciclade, în Peloponez, stupăritul era la mare cinste.

În vechea Indie, unele documente atestă că întâia divinitate din religia brahmană, care simboliza cerul și care "crease" viața în univers, era înfățișată sub chipul unei albine așezate pe o floare de lotus.

Desenele descoperite în mormintele și lăcașurilor de cult ale popoarelor din

Orientalul Mijlociu în urmă cu 5.000 de ani, confirmă practicarea stupăritului pentru mierea parfumată a florilor și ceară, amândouă considerate ca un obiect de ritual și un panaceu terapeutic.<sup>3</sup> Convinși de marile ei virtuți, mierea simbolizează în diverse tradiții și mitologii durabilitate și vitalitate.

În mitologia antică întâlnim învăluită în legendă cultul albinei, alături de altă ființă, amândouă adorate ca un simbol al hărniciei și abundenței. De pildă, în una din legende se spune că Rhea, soția lui Cronos a ales insula Creta ca loc de refugiu pentru a da naștere a lui Zeus.

Cronos își devora copiii pe măsură ce se nășteau, deoarece i se prezisese că unul dintre fii îl va detrona. I-a înghițit pe Poseidon, Hera, Hades, Demeter și Hestia, dar cu Zeus s-a întâmplat altceva. Simțind că o apucă durerile facerii, Rhea a fugit în Creta și s-a ascuns în peștera Dikte de pe muntele Ida (2.456m) unde l-a născut pe Zeus al Olimpianilor. De mic copil a fost hrănit cu lapte de la o capră numită Amaltea,<sup>4</sup> iar albinele îi aduseseră miere.<sup>5</sup> Laptele și mierea reprezentând belșugul.

Când a crescut mare, Zeus și-a detronat tatăl și s-a declarat stăpân al lumii! Ajuns mai marele tuturor zeilor, Zeus n-a uitat-o pe Amaltea, căreia i-a dăruit un corn de capră, vestitul corn al abundenței.<sup>6</sup>

Aceste figuri ale mitologiei, istoriei și plasticii universale ne transmit un mesaj simbolic.

Fidias (Pheidias) sculptor grec care a trăit în sec. V î. e. n., a executat o figură din bronz reprezentând o albină. Această piesă se află în prezent în colecția numismatică de la British Museum din Londra.

În epoca antică a albinăritului când oamenii au intrat în intimitatea stupului, o întreagă literatură este consacrată albinelor. Primele date despre viața și comportamentul albinelor au apărut în scrierile învățatului grec Aristotel în veacul al IV-lea î. e. n.

Renumitul istoric al antichității, Herodot (sec. V î. e. n.), scria în ale sale "Istorii" (9 cărți), cartea a V-a că : "Ținutul de dincolo de Istru (Dunărea n.n.) e ocupat de albine și din cauza lor nu se poate pătrunde mai departe". Se poate deduce de aici cât de dezvoltat era albinăritul pe teritoriul Daciei.

Că geto-dacii erau apicultori de seamă, acest lucru era știut de coloniștii greci de pe coasta dobrogeană, care pătrundeau pe Dunăre în sus, ba chiar pe râurile care se varsă în ea, pentru a-și schimba produsele țării lor cu cele ale localnicilor ce constau din piei, pește sărat, miere și ceară.

Cât de cunoscută era apicultura la romani cu mai bine de 2.000 de ani în urmă, aflăm de la poetul latin Vergiliu care practicase stupăritul alături de tatăl său. În lucrarea sa "Georgicele"- cartea a IV-a, a cântat în versuri viața albinelor numindu-le "oștence harnice și viteze".

În altă lucrare "Bucolicele" menționează ținutul melifer al Siciliei, de unde veneau roi de albine să culeagă de pe mătisorii de salcie nectarul.<sup>7</sup>

Învățatul roman Plinius (anul 23 e.n.) în marea sa scriere "Historiarum Mundi" se ocupă de albine și albinărit. Alți autori menționați de R. Billierd, care s-a ocupat de antichitatea apiculturii sunt: Aristomachus, Philiscus din Thasos, apoi Higino Celsius și Magone pe care deseori Columella îl citează cu omagii, ca unul ce a scris un tratat de apicultură în limba punică (28 cărți).

În epoca medie se remarcă prin lucrările sale naturalistul elvețian Francisc Huber, născut în anul 1750 la Geneva ale cărei observații și descoperiri marchează în istoricul apiculturii o nouă epocă ce planează asupra tuturor veacurilor.<sup>8</sup>

În epoca contemporană și-a îndreptat atenția asupra albinelor un mare artist al cuvântului belgianul Maurice Maeterlinck (1862 - 1949), laureat al premiului Nobel care în cele șapte cărți ale "Viații albinelor" a scrutat cu talent și pătrundere secretele vieții acestor insecte.

Naturaliști ca Darwin ori Lubock sau marele entomolog francez Fabre și-au consacrat viața întreagă, pentru a ridica vălul tainelor studiind aceste mici făpturi. Savantul austriac Karl von Frisch (1886 - 1982) este recunoscut ca cel ce a descifrat "limbajul albinelor". A primit în 1973, premiul Nobel pentru cercetările privind comunicarea și orientarea la albine.

În toate țările civilizate s-au scris tratate de apicultură. Cea mai mare bibliotecă de literatură apicolă din Europa se află la Praga. Fondul de cărți al acestei biblioteci cuprinde 12.000 volume. La cifra cu numărul 1 este înregistrat decretul din 1776 al împărătesei Maria Tereza cu privire la dezvoltarea albinăritului în Cehia.

În țara noastră, la Arhivele Naționale - Direcția Miercurea Ciuc a fost descoperit cel mai vechi manuscris apicol din veacul al XVII-lea prezentat la cel de al șaptelea simpozion de istorie agrară a României desfășurat la Suceava. Este vorba de un document inedit și anume - copia unei cărți de apicultură, scrisă de Nicolae Horn, în anul 1646. Autorul lucrării de acum 343 ani era maestru prisăcar șef al princepelui Gheorghe Rakozi I, iar copia a fost făcută în primele decenii ale secolului trecut (1819) de către un militar pasionat de apicultură, dintr-un regiment secuiesc de graniță din sus-numita localitate.

Preocupări multiple în activitatea apicolă sunt cele ale dr. Florin Begnescu (1880 - 1949) cu studii la Bologna care a luptat pentru triumful stupăritului modern. Cercetările sale în domeniul istoriei sunt legate de dorința sa de a dovedi străinătatea vechimea stupăritului la noi, documentată în lucrarea sa "L'apiculture en Roumanie", prezentată cu prilejul celui de al XXIV-lea Congres internațional de agricultură ținut la București în 1929 (*Almanahul stuparului* 1985, p. 23 - 24).

Alți înaintași ai apiculturii ca Ioan Piuaru - Molnar (1749 - 1816) medic oculist și cărturar transilvănean a tipărit în 1785 lucrarea de apicultură "Economia stupilor", iar Nicolae Grand înființează prima organizație legală "Asociația stuparilor din Banat" în anul 1873 și contribuie la apariția revistei "Apicultorul".

Nicolae Nicolaescu (1870 - 1946) publicist, împreună cu colaboratorul său Gh. Stoenescu au tipărit lucrarea "Călăuza stuparului" în 11 ediții.

Contribuții importante la dezvoltarea stupăritului în România și-a adus-o Constantin L. Hristea (1896 - 1987) de origine vasluian, licențiat al facultăților de drept și chimie agrară. A scris mult, cu un talent publicistic deosebit lucrări de o excepțională valoare: "Creșterea albinelor", "Boala în prisacă", "Produsele apicole în slujba sănătății omului", "A.B.C. - ul apicol" drept cărți de referință.

Opera sa fundamentală rămâne însă masivul volum "Stupăritul" (733 pagini), tratat complet de apicultură, ediția a III-a, Editura Cartea Românească, 1947, lucrare premiată de Academia Română și onorată cu medalia de aur și diploma de onoare în

Franța.

“Apis melifica carpatica”, rasă de albine caracteristică țării noastre, adaptată perfect în spațiul carpato-danubian - pontic a fost prețuită de către populația autohtonă care a înmulțit-o și a selectat-o încă din antichitate.

Dovezile cele mai prețioase și mai concludente privitoare la practicarea fără întrerupere a albinăritului în țara noastră ni le oferă terminologia apicolă, ea fiind în cea mai mare parte de origine latină și toponimele precum: Albinari (Prahova), Prisaca (Bacău), Prisacani (Iași), Stupărei (Vâlcea), Stupina (Constanța), Stupini (Bistrița - Năsăud), Stupca (Suceava), Știubeiu (Prahova), Știubei (Dolj).

Intrând în subiectul comunicării menționăm că multe popoare au continuat și continuă să adore albinele, să-i închine versuri, să-i bată chipul pe monede strălucitoare, pe medalii sau insigne, să-i descrie viața cu lux de amănunte în diverse lucrări de specialitate.

Întreaga Eladă și multe colonii grecești din jurul Mării Negre și a Mării Mediterane și-au bătut propriile monede pe care le foloseau în scopuri comerciale. Uneori pe aceste monede se află simbolul orașului (cetății), chipuri de zei, plante sau animale. În mod excepțional albinele au figurat pe monedele trecutului îndepărtat reprezentând hărnicia ori bogăția popoarelor.

Una din cele mai vechi monede în care semnificația simbolică reprezentată prin imaginea acestei harnice insecte este o drahmă grecească emisă în secolul V î. e. n. la Aradion, oraș din Asia Mică.(fig. 1)

Moneda are forma ovală, înfățișând pe avers chipul unei albine cu aripi ușor desfăcute pregătită de zbor (fig. 1a). Reversul reprezintă o capră postată lângă un arbore înflorit (palmier) cu legenda ARADION.(fig. 1 b)

Stilul și greutatea (aproximativ 6,80 g.) acestei piese este caracteristica monedelor grecești din faza arhaică. Apartine sistemului ponderal numit “fenician”, care domina în veacul V î. e. n. Textul apare în limbă punică.<sup>9</sup>

Mărturii despre practicarea apiculturii în perioada elenistică sau cea romană ne oferă anticul Efes, capitală a Confederației ioniene.

Localitatea se află situată în Turcia pe coasta Asiei Mici, azi obiectiv turistic cu vestigii elenistice, romane și paleocreștine.

Numele orașului își are originea în cuvântul “Aphāsas”, care în limba hitiților înseamnă “Casa albinelor” (acest trib vorbea o limbă înrudită cu cea caucaziană).

Efesul, a fost singurul oraș antic cu emblema albinei considerat drept atribut esențial, al cărei imagine este reprezentată pe monedele emise în această cetate ce au următoarele caracteristici: aversul cu chipul albinei realizat artistic păstrând linia stilistică, iar de o parte și de alta a capului insectei literele E și Φ de la Efes (fig. 2a). Reversul prezintă conturul bine desenat al unei capre lângă un palmier și legenda “DIMITRIO” (fig.2b). O dovadă grăitoare a stimei de care se bucurau albinele în ochii locuitorilor din Efes este și statuia de marmură a zeiței Arthemis pe al cărei veșmânt printre alte motive zoomorfe se disting imaginile imortalizate a albinelor<sup>10</sup>.

Tot din rândul tetradrahmelor grecești pe al cărei avers figurează albina merită a fi amintite piesele tip *Thessana* și acele tip *Syracusa*. Tetradrahma grecească tip *Thessana* emisă pentru Sicilia, reprezintă pe avers o caprină având la bază ei o albină în zbor semnificând hărnicia locuitorilor din această zonă (fig. 3 a). Pe revers

o bigă cu doi cai. În partea inferioară a monedei sânt reprezentați doi delfini care apar și pe monedele histriene. (fig. 3 b)

Din emisiile tip Siracusa amintim de o tetradrahmă având pe avers chipul zeiței Artemis privind spre dreapta. În câmpul din stânga capului pe latura superioară a umărului drept o albină iar în față legenda "ARTHEMIS" (fig. 4 a).

Reversul monedei este reprezentat prin două animale cornute mari, deasupra un înger cu o coroană simbolizând ocupația locuitorilor și binecuvântarea cerului. (fig. 4 b)

Dintre tetradrahmele emise în insula Creta la Cnossos prezentăm pe cea cu următoarele particularități: aversul înfățișează pe Minos cu o cască privind spre stânga semănând cu un rege asiro-babilonian cu barbă ascuțită, ochi mari și privirea pătrunzătoare (fig. 5 a). Imaginea de pe revers arată un ostaș ținând o lance în mâna stângă; în dreapta lui o albină (fig. 5 b).

Toate piesele grecești menționate mai sus au circulat în secolele IV - III î.e.n. iar reprezentările de pe ele sunt simbolurile orașelor care le-au emis.

În secolul al II-lea, începând cu împăratul Antoninus Pius (anul 138 e.n.) Tomisul devine în mod oficial capitala Pontului Euxin. Anterior, orașul bătea monedă proprie în atelierele sale, cu legenda TOMEITON, "orașul tomitanilor" scrisă în limba greacă, iar mai târziu legenda ia titulatura de METROPON fiind consacrată în toate emisiunile monetare.

Una din vechile monede ale cetății Tomis purta pe avers chipul zeiței Demeter, zeița agriculturii având pe cap voal cu diademă, iar în câmpul din spatele capului silueta unei albine (fig. 6 a). Reversul apare reprezentat prin două spice de grâu și o albină, (fig.6 b).

Evul mediu este mai sărac în emisiuni monetare de acest gen.

În 1788, Franța emite o monedă de bronz având pe avers chipul regelui Ludovic al XVI-lea D. Gratia privind spre stânga. La partea inferioară a imaginii suveranului remarcăm silueta albinei (fig. 7 a). Pe revers, anul emiterii 1788 cu legenda regatul Franței. La mijloc stema imperială cu trei flori de crin. Floarea de crin stilizată reprezenta însemnul heraldic al regilor Franței.

Următoarele emisiuni sunt reprezentative pentru epoca contemporană. Italia a emis în 1926 o monedă divizionară din bronz de 10 cenți. Pe revers se află imaginea simbol a albinei cercetând o floare de cireș în căutarea nectarului și a polenului - în dreapta jos, valoarea și anul emisiei (fig. 8 b). Pe revers, chipul suveranului cu legenda "Vittorio Emanuele III. Re D' Italia.(fig. 8 a)

În 1950, Italia a pus în circulație o altă monedă de două lire, realizată din nichel având pe avers albina gata de zbor. Pe marginea piesei legenda REPUBBLICA ITALIANA (fig. 9 a).

Pe revers se află o ramură de măsline cu fructe având în stânga cifra 2, iar în partea inferioară anul emisiei (1950). (fig.9 b)

Norvegia emite în 1965 o monedă divizionară de 10 øre realizată din nichel. Pe avers, în partea superioară este o albină, în mijloc valoarea piesei (10 øre, denumirea țării Norge (Norvegia) și anul emisiei 1965.(fig. 10 a)

Reversul în partea superioară are coroana țării. Sub coroană litera O iar în mijlocul ei cifra V roman (Olav al V-lea). (fig.10 b)

În 1974, Republica San Marino a pus în circulație o monedă de 10 lire din aluminiu. Pe avers se disting două cercuri concentrice. În cercul din mijloc trei coșuri de fabrică. Între cele două cercuri de jur-împrejur legenda: REPUBLICA DI SAN MARINO și anul emisiei 1974. (fig. 11 a). Reversul este reprezentat printr-o albină în mișcare. La baza picioarelor valoarea emisiei 10 lire. Pe partea superioară deasupra albinei se disting inițialele F.A.O. (Organizația Națiunilor Unite pentru Alimentație și Agricultură). (fig. 11 b)

În anii 1975, 1977 și 1978, au fost realizate în statul Tonga emisiuni F.A.O., de 2 PA'ANGA (100 seniți = 1 PA'ANGA. Avers efigia regelui TAUFU'ANAU, Sus F.A.O.; jos TONGA. Revers: palmier, animale domestice, păsări, pește, porumb, fructe, inclusiv albina. Sus FAKALAHU ME' AKAI; jos 2 PA'ANGA.<sup>11</sup>

Pe plan internațional, țara noastră este recunoscută pentru rezultatele bune obținute în dezvoltarea stupăritului. Acestea se datorează și așezării ei într-o zonă geografică cu multe specii melifere răspândite pretutindeni: pe munți, dealuri, șesuri cu fânețe, pajști întinse cât și florei luncilor cu vegetația bogată.

Iată ce afirmă G. Graege din Germania care ne-a vizitat țara: "România este un adevărat paradis al albinelor. Delta Dunării este una din cele mai frumoase și bogate delte din Europa, datorită bogăției și originalității florei și faunei; ea este un Eldorado din lumea animalelor. Apicultorii români au atins cel mai înalt și mai dinamic ritm de dezvoltare din Europa"

Primele asociații ale apicultorilor români au apărut la sfârșitul secolului al XIX-lea. Acestea erau: "Asociația stuparilor din Banat", înființată în anul 1873, și "Societatea albinăritului din Bucovina" care, în 1886 a editat o revistă de albinărit.

În decembrie 1915, când a avut loc primul Congres al Crescătorilor de albine din România, cu acest prilej la Iași a luat ființă, "Societatea națională de apicultură" condusă de ing. Const. Hanganu și D. Popovici.

Azi, în România există peste un milion trei sute de mii de familii de albine cuprinzând peste 70.000 de apicultori membri ai Asociației Crescătorilor de Albine.

În structura asociației sunt incluse trei unități de bază, aflate pe platforma de la Băneasa: 1) Combinatul apicol, ce constituie un unicat mondial. 2) Institutul de cercetare și producție pentru apicultură și 3) Liceul apicol înființat în 1971.

În fruntea celui mai înalt for al apiculturii mondiale se află "Federația internațională a asociațiilor de apicultură" - APIMONDIA. Cu ocazia celui de al XX-lea Congres de apicultură, din anul 1965, funcția de președinte a fost încredințată unui român, prof. dr. ing. V. Harnaj care timp de 20 de ani a condus cu deosebită competență destinele acestei prestigioase organizații.

Pe plan mondial a reușit să confere Federației internaționale Apimondia caracterul de universalitate, asigurând dezvoltarea acestei organizații și înființarea la București a Institutului internațional de tehnologie și economie apicolă a Apimondiei.

Editura Apimondiei își are sediul în capitala României unde se face tipărirea în mai multe limbi a revistei "Apiacța" și a altor publicații.

Apimondia reunește în prezent 72 de țări din toate cele cinci continente și totalizează peste 5 milioane de apicultori apreciindu-se că la cele 50 milioane familii albine existente în lume se realizează anual 600 milioane tone miere și alte produse apicole.

La cel de al XXVIII-lea Congres al Apimondiei de la Acapulco - Mexic s-a hotărât înființarea unei Academii mondiale de științe apicole, iar la Congresul de la Budapesta s-a precizat ca această academie să funcționeze în România sub auspiciile Federației Internaționale de Apicultură.

Pentru punerea în valoare a principalelor produse rezultate din activitatea albinelor cunoscute până în prezent: mierea, ceara, păstura, polenul, veninul de albine, lăptișorul de mătă, propolisul, apilarnilul, în țara noastră au fost organizate clinici speciale de apiterapie.

În prezent, din marea farmacie a naturii, albinele au înlesnit omului fabricarea a peste 100 de produse apiterapeutice. Pe lângă faptul că albinele vin în sprijinul sănătății omului, în plus, datorită procesului de polenizare a plantelor pe care le vizitează, ele contribuie la sporirea cantitativă și calitativă a producției agricole.

Dispariția albinelor pe de pământ ar duce nu numai la dispariția mierii din alimentația omului, ci și la pierirea a peste 100.000 de diverse specii de plante a căror polenizare și deci perpetuare este îndeplinită de aceste harnice insecte.

Albina din rasa românească ("apis melifica carpatica") este bine cunoscută în cercul specialiștilor prin marea sa blândețe, hărnicie și prolificitate. Chipul ei va dăinui adjudecându-și dreptul de a figura și în heraldica unor localități din țară: Vaslui, Mehedinți și Caraș-Severin.

Urma albinei oamenii au lăsat-o nu numai pe torțele amforelor, pe figurine sculptate în piatră sau metal, pe monede, insigne, brelocuri, mărci poștale ci și pe medalii conferite la diferite manifestări internaționale, târguri, expoziții sau congrese de profil. "Apis melifica carpatica", cum i se spune științific albinei de pe meleagurile noastre, a adus în vitrina cu trofee a Complexului apicol de la Băneasa circa 150 medalii de aur. Spațiul n-ar permite o înscriere a lor. De aceea, ne vom rezuma să amintim că ele au fost dobândite la Adelaide (Australia), Acapulco (Mexic), Buenos Aires (Argentina), Grenoble (Franța), Atena (Grecia), București și în alte mari orașe din lume unde albina și apicultorii din țara noastră au stârnit admirație.

Cu ocazia celui de al XX-lea Congres de Apicultură, la ale cărei lucrări au participat circa 2.000 de delegați și invitați din peste 60 de țări și a primei Expoziții - târg internațional (între 26 - 31 august 1965), an jubiliar organizat în capitala patriei noastre s-a bătut o medalie a cărei machetă a fost realizată de sculptorul Haralambie Ionescu. Pe avers, în centrul medaliei este înfățișat globul terestru peste care zboară o albină. În spatele globului un caduceu cu doi șerpi (emblema comerțului), două ramuri de laur și legenda circulară: "Prima expoziție târg internațional de apicultură" (fig. 12 a). Pe revers, un fagure cu miere cu șase albine lucrătoare și o ramură de salcâm înflorit. În partea stângă a medaliei inscripția: București, 1965. Medalia este confecționată din bronz cu un diametru de 60 mm.<sup>12</sup> (fig. 12 b). Cu ocazia celei de a II-a Expoziție - târg internațional de apicultură la București, în 1967 a fost emisă a doua medalie cu aceleași caractere.

În 1973, când s-a împlinit o sută de ani de la crearea primei asociații a apicultorilor români (Asociația stuparilor din Banat, 1873) s-a emis o medalie a anului centenar având pe avers Combinatul apicol de la Băneasa cu doi stupi, în față unul primitiv (coșniță), celălalt sistematic (vertical multietajat) și anii 1873 - 1973 menționați pe o panglică. În spatele edificiului, răsărit de soare. (fig. 13 a). Reversul reprezentat

printr-un fagure cu miere având în mijloc albina conducătoare (matca). Sub fagure cifra 100 și cuvântul "ani". În dreapta și stânga fagurelui anii 1873 - 1973. La partea inferioară două ghirlande cu frunze de laur înnodate jos formând un arc. Pe margine legenda circulară: "Centenarul asociației crescătorilor de albine din România", (fig. 13 b).

În perioada 1965-1987 au avut loc 12 congrese ale Apimondiei în următoarele țări: București (România) 1965, Maryland (S.U.A.) 1967, München (Germania) 1969, Moscova (Rusia) 1971, Buenos - Aires (Argentina) 1973, Grenoble (Franța) 1975, Adelaide (Australia) 1977, Atena (Grecia) 1979, Acapulco (Mexic) 1981, Budapesta (Ungaria) 1983, Nagoya (Japonia) 1985, Varșovia (Polonia) 1987.

Cu acest prilej s-au emis medalii și plachete având un caracter special de comemorare, glorificare a activității apicole. Pe aversul acestor medalii reprezentarea albinei este redată cât se poate de fidel, în esență realist (fig. 14, 16), în timp ce pe alte piese apare în chip metaforic (fig. 15). Și pe unele și pe altele realizarea plastică fiind legată practic de semnificația simbolică.

## BIBLIOGRAFIE

1. C. Hristea, L. Pădurean, *A.B.C. apicol*, vol. I., p. 15 - 17.
2. Friedrich Ruttner, *Istoria dezvoltării stupului*, în *Apimondia*, p. 3 - 4.
3. Arcadie Percek, *Natura resursă inepuizabilă de produse utile vieții și sănătății*, în *Magazin* nr. 49 (1365) 1983, p. 61.
4. Sever Noran, *Țara legendarului Minos*, p. 11, Editura Sport - Turism 1977.
5. C.V. Ceram, *Zei, morminte cărturari*, p. 56, Editura științifică, București 1968.
6. Sever Noran, *op. cit.*, p. 11.
7. Cristian Țalea, *Apicultura și marii scriitori*, în revista "*Apicultura în România*", nr. 10/ 1969, p. 33.
8. Florin Begnescu, *Îndrumări de apicultură rațională*, Editura Ancora, București, 1925, p. 308 - 311.
9. Auktion XXV, *Munzen und medaillen*, Stuttgart, 8- 9, V/1972 (catalog).
10. Dr. O. Milea, *Albinele de la Ephes*, în "*Apicultura în România*", nr. 5/V/ 1982.
11. *Standard catalog of World Coins*, 1981, bychesterl and Cliford Mishler, Colin R. Bruce II Editor U.S.A.
12. George Buzdugan, Gh. Niculiță, *Medalii și plachete românești*, Editura științifică, București, 1971, p. 184-185.

## L'ABEILLE – SYMBOLE DE L'ASSIDUITÉ ET DE L'ABONDANCE REFLÉTÉE EN NUMISMATIQUE

### Résumé

Personnage de la mytologie, de l'histoire, de l'art universelle, de la littérature, l'abeille est un symbole qui nous transmet un message, celui de la pérennité,



de la vitalité, de l'assiduité et de l'abondance. Le miel est aussi un objet rituel et panacée thérapeutique dans les diverses traditions et mythologies.

L'auteur fait premièrement une incursion dans l'histoire de l'apiculture du préhistoire jusqu' à nos jours. Les abeilles sont des insectes sociaux qui appartiennent à l'ordre d'Hyménoptères, le sousdivision des "apocrites", la famille, "apides", le genre "apis".

De nombreux témoignages démontrent la présence de cet insecte sociale dès le préhistoire, il y a 15.000 ans av. J. Chr. en Espagne à Cuevas de la Araña, région de la Valencia, puis chez les Égyptiens, les Assyriens, à Babilon, à l'Inde, surtout en Grèce, dans le Proche Orient il y avait 5.000 ans, à Rome sur la Colonne Trajane, etc. Après Herodot (V<sup>e</sup> livre de ses "Histoires"), le territoire au delà d'Istru (le Danube) est occupé par les abeilles et pour ça on ne peut pas pénétrer plus loin"

Dans le domaine de la littérature, l'autre cite des poètes, comme le poète latin Vergile qui dans son oeuvre "Georgicele" – Livre V et "Bucolicele" évoque la vie des abeilles; le poète Maurice Maeterlinck aussi, avec son oeuvre "La vie des abeilles"; des historiens de l'Antiquité, comme Plinius, Aristomachus, Philiscus de Thasos, Higino Celsius et Magone, des naturalistes: Francisc Huber né à Genève, Charles Darwin, Lubock, Fabre, et Karl von Frisch. Il mentionne que la plus grande littérature de spécialité concernant l'apiculture il y à Prague où figure un document daté 1776 de l'époque de l'impératrice Maria Thérèse, document concernant l'apiculture en Cehia.

En Roumanie, aux Archives Nationaux de la Roumanie – Direction du département de Miercurea Ciuc, il y a un manuscrit, un double d'un livre écrit par Nicolas Horn en 1646 à l'époque de Gheorghe Rakozî I.

Le dr. Florin Begnescu (1800-1949) a contribué lui aussi au développement de l'apiculture moderne roumaine et dans son oeuvre "L'apiculture en Roumanie" a démontré l'ancienneté de cette occupation chez les Roumains. Son oeuvre a été soutenue au XXIV<sup>e</sup> Congrès International de l'Agriculture en 1929 à Bucarest.

Ioan Piurariu – Molnar (1749-1816), médecin et homme de science a publié "L'économie des ruches" en 1785 et Nicolae Grand a fondé la première organisation intitulée "L'association des apiculteurs de Banat" en 1873 et la revue "L'apiculture"; Nicolae Manolescu (1870-1946), publiciste et Gh. Stoenescu ont publié "Le guide de l'apiculteur" en 11 éditions.

Des contributions importantes au développement de l'apiculture a amené Constantin L. Hristea (1896-1987) de Vaslui qui a publié "Le croisement des abeilles", "La maladie dans le ruche", "Les produits apicoles à l'aide de la santé de l'homme", "L'A.B.C. de l'apiculture" et notamment l'oeuvre intitulé "L'apiculture", 1947.

L'auteur mentionne dans la deuxième partie de son étude que l'abeille est présente sur les monnaies, les médailles ou badges. En Héllade et dans les colonies grecques de la Mer Noire et de la Méditerranée l'abeille figuré sur les monnaies émises par les villes – cites comme symbole de la richesse et de l'assiduité. Au V<sup>e</sup> siècles av J. Chr. à Aradion en Asie – Proche Orient a été émise une monnaie grecque dont le style et le poids (6,80 g) est caractéristique aux monnaies grecques de la phase archaïque et appartienne au poids spécifique de type "phénicien", type qui domine le V<sup>e</sup> siècle tout entier.

Les témoignages sur cette occupation pendant la période héllénistique et romaine sont offerts par la ville d'Ephes, la capitale de la Confédération

ionienne, unique ville dont le symbole était l'abeille. Le nom de celle-ci "Aphasas" signifie dans la langue des hittites "La maison des abeilles".

L'auteur cite aussi les tétradrachmes grecques type "Thessana" et celles de type "Syracuse" émises en Sicile, puis les tétradrachmes émises dans l'Île de Crète à Cnossos. Toutes les monnaies ont circulées pendant les IV-III<sup>e</sup> siècles av. J. Chr. En Roumanie, la ville de Tomis avait imprimé sur les monnaies l'abeille à côté de la déesse Demeter.

Le Moyen Âge est assez pauvre dans des émissions monétaires concernant ce sujet. En 1788, la France a émise une monnaie en bronze où figure aussi l'abeille.

L'époque contemporaine est illustrée par quelques exemples:

- une monnaie italienne divisionnaire en bronze émise en 1926 et une autre aussi italienne, de 2 livres en nickel émise en 1950; une monnaie sousdivisionnaire norvégienne émise en 1965; une autre émise en 1974 par la République de San Marino (10 lire) en aluminium; une monnaie émise par l'État de Tonga; des émissions F.A.O.

Le dernier chapitre est consacré à l'histoire de l'apiculture en Roumanie, aux associations des apiculteurs, aux revues dédiées à cette occupation, aux émissions et plaquettes émises à l'occasion des 12 congrès de l'Apimondia (La Fédération Internationale des Associations de l'Apiculture).

L'auteur conclue que "Apis melefica carpatica" est parfaitement adapté à l'espace carpato-danubien-pontique et la terminologie concernant cette occupation est entièrement latine et que "La Roumanie est un véritable paradis des abeilles. Le Delta du Danube est un de plus beaux et riches des deltas d'Europe, grâce à la richesse et à l'originalité de la flore et de la faune: c'est un Eldorado des mondes des animaux. Les apiculteurs roumains ont connu le plus haut et plus dynamique rythme du développement de l'Europe" (G. Graege - Allemagne)

### LISTA ILUSTRĂȚILOR - LÉGENDE DES FIGURES

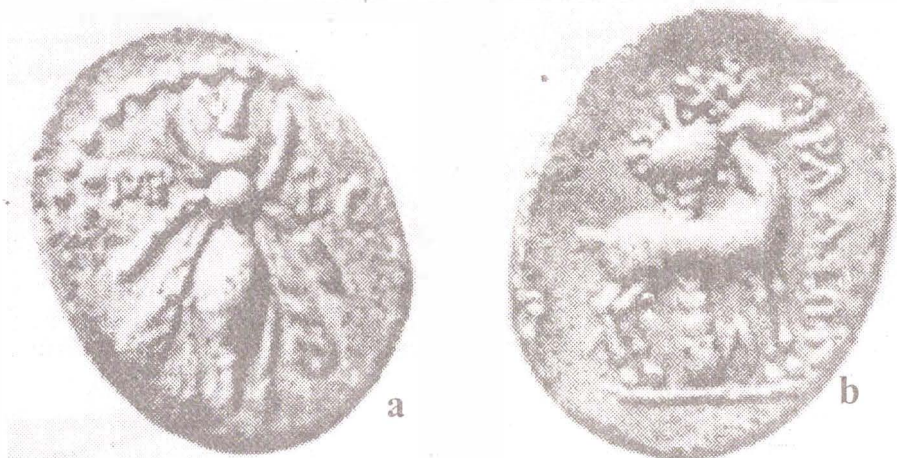
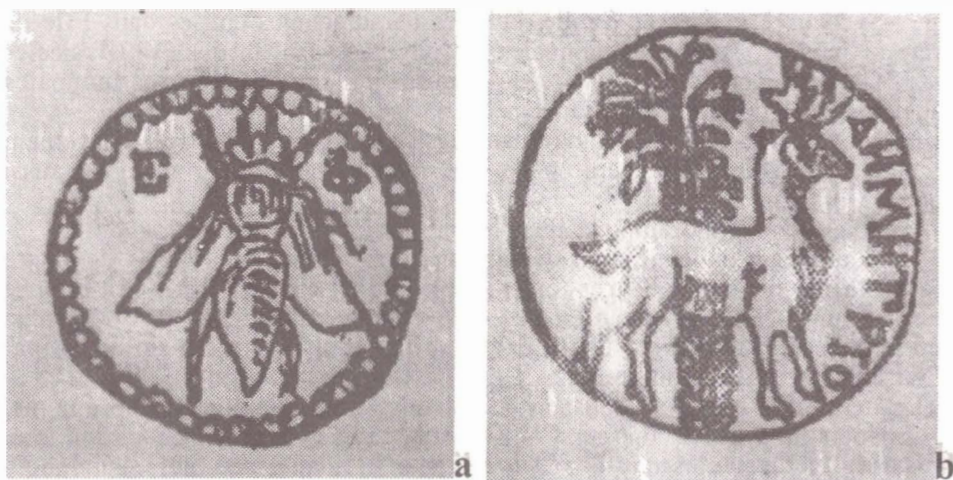


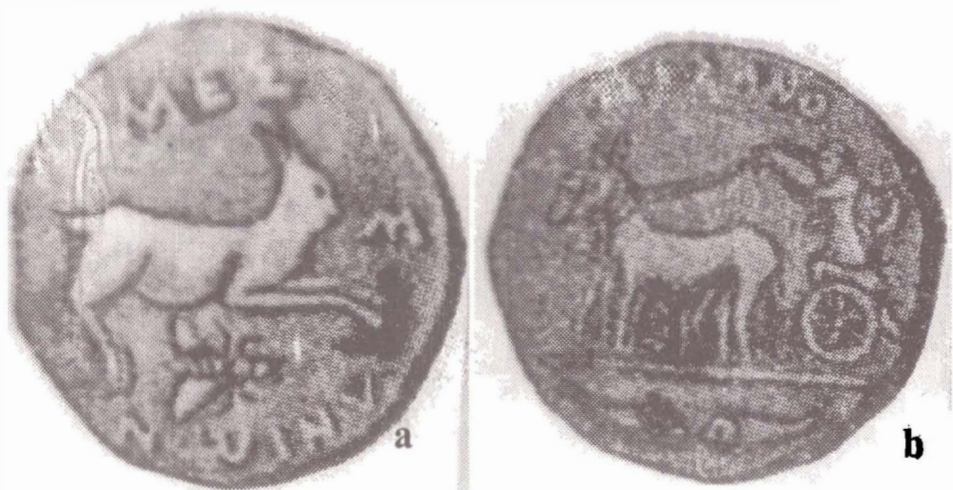
Fig 1 (a b) Drachmă grecească, tip "fenician", sec. V î.e.n. Aradion, Asia Mică, avers, revers.

Fig. 1 (a-b) Drachmê grecque, type "phénicien", V<sup>e</sup> siècle av. n. ère, Aradion, Asia Mică, avers, revers.



**Fig. 2 (a-b) Tétradrachmă, sec. IV-III î.e.n., Efes, (avers, revers).**

**Fig. 2 (a-b) Tétradrachme, les IV-III<sup>e</sup> siècles av.n.ère, Ephes (avers, revers).**



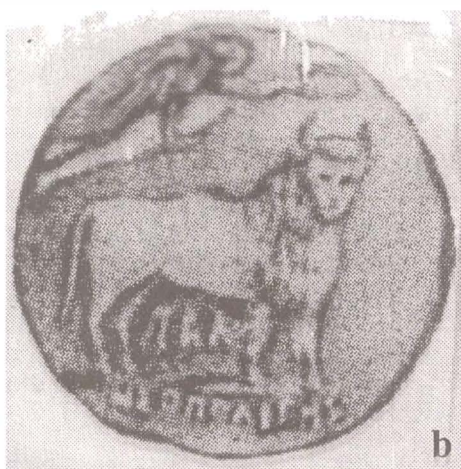
**Fig. 3 (a-b) Tétradrachmă tip Thessana, sec. IV-III î.e.n., Sicilia, (avers, revers).**

**Fig. 3 (a-b) Tétradrachme, type Thessana, les IV-III<sup>e</sup> siècles av.n.ère, Sicilia (avers, revers).**





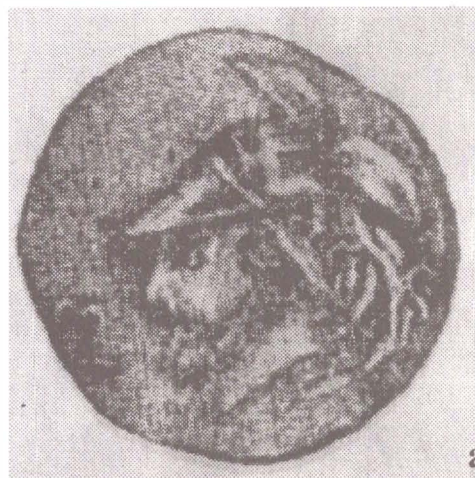
a



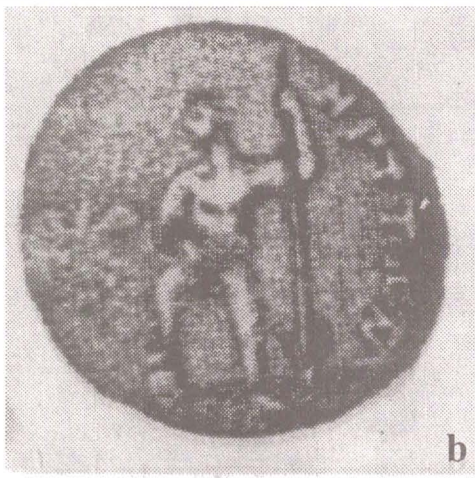
b

**Fig. 4 (a-b) Tetradrahmă, tip Siracusa, sec. IV-III î.e.n., (avers, revers).**

**Fig. 4 (a-b) Tétradrachme, type Siracuse, les IV-III<sup>e</sup> siècles av.n.ère, (avers, revers).**



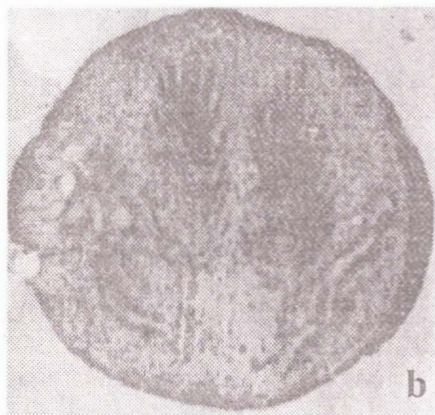
a



b

**Fig. 5 (a-b) Tetradrahmă, sec. IV-III î.e.n., Creta, Cnossos, (avers, revers).**

**Fig. 5 (a-b) Tétradrachme, les IV-III<sup>e</sup> siècles av.n.ère, Crète, Cnossos (avers, revers).**



**Fig. 6 (a-b) Monedă, sec. II e.n., Tomis (avers, revers).**

**Fig. 6 (a-b) Monnaie, II<sup>e</sup> siècle n.èrè , Tomis (avers, revers).**



**Fig. 7 Monedă, 1788, Franța, bronz, avers.**

**Fig. 7 Monnaie, 1788, France, bronze, avers.**



**Fig. 8 (a-b) Monedă divizionară "10 centi", 1926, Italia, bronz (avers, revers).**

**Fig. 8 (a-b) Monnaie divisionnaire "10 cents", 1926, Italie, bronze (avers, revers).**





a



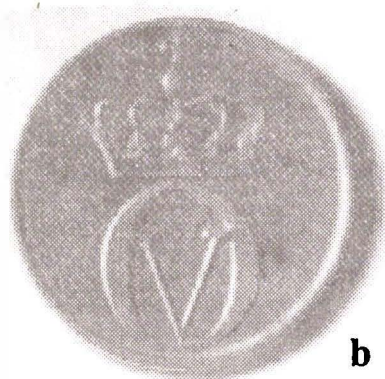
b

**Fig. 9 (a-b) Monedă, "2 lire", 1950, Italia (avers, revers).**

**Fig. 9 (a-b) Monnaie, " 2 lires", 1950, Italie, (avers, revers).**



a



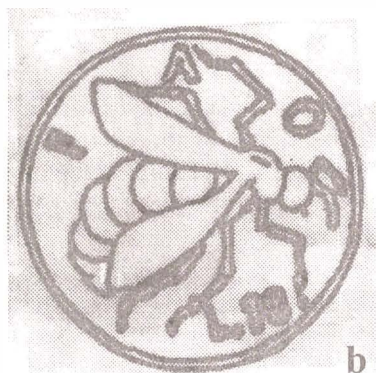
b

**Fig. 10 (a-b) Monedă divizionară "10 øre", 1965, Norvegia, (avers, revers).**

**Fig. 10 (a-b) Monnaie divisionnaire, " 10 øre", 1965, Norvège, (avers, revers).**



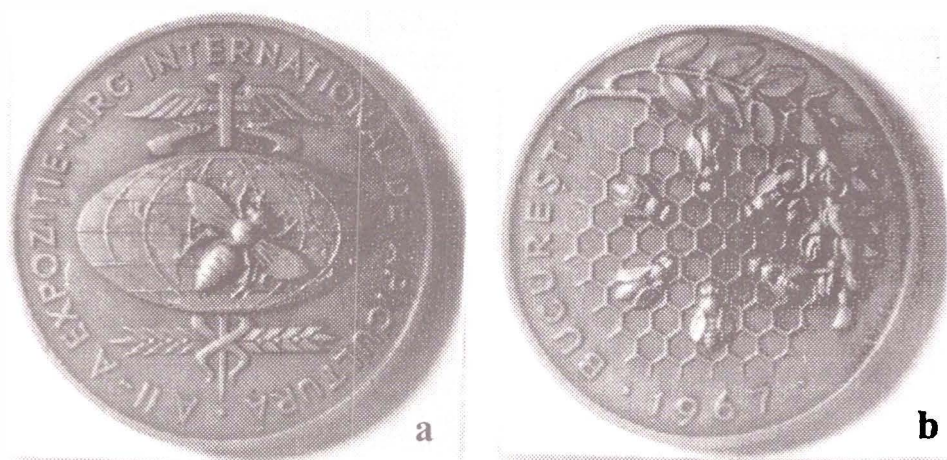
a



b

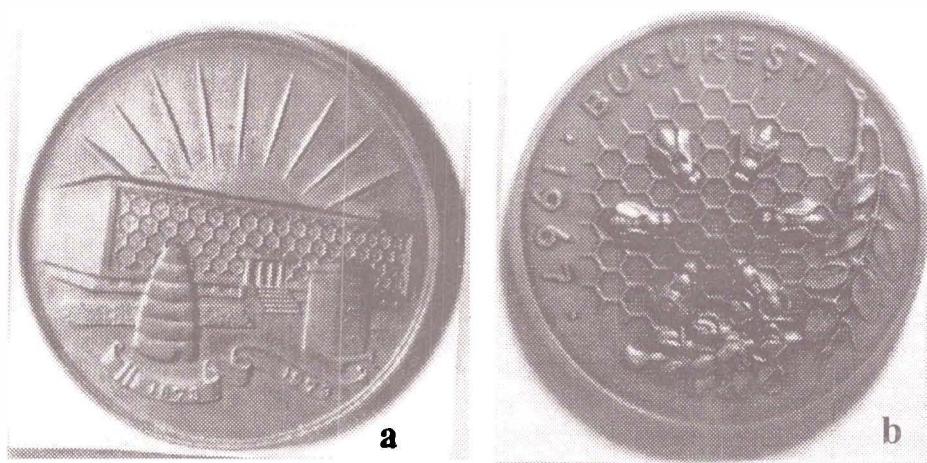
**Fig. 11 (a-b) Monedă "10 lire", 1974, Republica San Marino, (avers, revers).**

**Fig. 11 (a-b) Monnaie "10 lires", 1974, Republica San Marino, (avers, revers).**



**Fig. 12 (a-b) Medalie jubiliară "Al XII-lea Congres de Apicultură", București, bronz, (avers, revers), autor: Haralambie Ionescu.**

**Fig. 12 (a-b) Monnaie jubilaire "Le XII<sup>e</sup> Congrès de L'Apiculture", Bucarest, bronze (avers, revers), auteur: Haralambie Ionescu.**



**Fig. 13 (a-b) Medalie, "Centenarul Asociației crescătorilor de albine din România, 1873-1973", București, (avers, revers.)**

**Fig. 13 (a-b) Médaille "Le Centenaire de L'Association des apiculteurs de la Roumanie, 1873 - 1973", Bucarest, (avers, revers).**





**Fig. 14 Plachetă, Maryland, 1967, SUA.**

**Fig. 14 Plaquette, Maryland, 1967, États Unis.**

**Fig. 15 Medalie, Buenos Aires, 1973, Argentina.**

**Fig. 15 Médaille, Buenos Aires, 1973, Argentine.**



**Fig. 16 Medalie, Grenoble, 1975, Franța.**

**Fig. 16 Médaille, Grenoble, 1975, France.**

