

## **CÂTEVA DATE PRIVIND OPERA MEDALISTICĂ A SCULPTORULUI CONSTANTIN KRISTESCU**

*Katiușa Pârvan, Angela Mihalea*

Viața și activitatea artistului Constantin Kristescu, sculptor și medalist, a fost legată de evenimentele importante cu care s-a confruntat țara noastră în primele trei decenii ale secolului XX: războiul de reîntregire a neamului, Unirea de la 1 Decembrie 1918, reorganizarea politică și administrativă a statului național unitar.<sup>1</sup>

Constantin Kristescu, fiul Mariei și al Carionfil Kristescu, s-a născut în anul 1871 la Cristești, jud. Botoșani, pe moșia bunicului său patern. Părinții i-au îndreptat pașii spre cariera militară. În acest scop a urmat Liceul Militar de la Iași, Școala de Ofițeri de la București, iar mai târziu s-a pregătit la Saint - Cyr și Saumur, în Franța.

În 1916, la intrarea României în războiul mondial, C. Kristescu a participat la luptele de pe Valea Jiului, fiind rănit grav la picior încă de la început. Căzând prizonier, a fost internat în lagărul de la Krepfeld, în Germania. A reușit să evadeze și, cunoscând perfect limbile germană și franceză, a străbătut Germania și, prin Elveția, a ajuns în Franța. Cu sprijinul guvernului francez s-a întors în țară prin Arhanghelsk. Hotărât să continue lupta, a fost repartizat la formațiunile din spatele frontului, de unde, la insistențele sale, a fost transferat în aviație, ca observator de artilerie. Și-a adus contribuția la luptele de la Mărăști, Mărășești, Oituz.

Pentru bravura sa, cât și pentru înaltul spirit de sacrificiu de care a dat dovadă în luptele de la Mărășești, a făcut parte din grupul celor 25 de ofițeri care au fost decorați pe câmpul de luptă cu Ordinul "Mihai Viteazul", de către regele Ferdinand.<sup>2</sup> C. Kristescu a mai primit Ordinul "Coroana României" cu panglică de "Virtute Militară", iar Republica Franceză i-a conferit "Legiunea de onoare" și medalia - decorație "Reconnaissance française", din bronz (fig. 2).

În 1928, bolnav de plămâni, s-a internat la Spitalul Brâncovenesc la Clinica vărului său prof. Ernest Djuvara, unde a și murit în același an. A fost înmormântat la Cimitirul Bellu, cu onoruri militare.

Încă din tinerețe C. Kristescu a fost pasionat de sculptură. Talent artistic înăscut, paralel cu studiile militare a urmat și Belle - Artele, la Paris, ca elev al măestrilor Frémiet și Victor Peter's.<sup>3</sup>

Talentul său nativ s-a manifestat deosebit de puternic în medalistică, excelând în categorii cu caracter istoric, portrete, motive animaliere.

Cea dintâi medalie creată și executată de C. Kristescu este cea lucrată în anul 1906, cu ocazia nimirii Principesei Maria a României în gradul de colonel onorific al Regimentului 4 Roșiori, regiment din care el însuși făcea parte (Anexa III, nr. 12).<sup>4</sup>

Tot în perioada de început a activității sale se încadrează și o serie de medalii și plachete înfățișând cai de curse, lucrate în mare măsură la Paris. Ca ofițer de cavalerie a știut să îmbine în mod fericit preocupările profesionale cu talentul artistic; caii modelați de el putând sta alături de creațiile multor artiști de talie europeană. În această tematică se încadrează două piese inedite: o plachetă unifacies, ovală, "Căstigătorului concursului hipic Turin, Pr. Dim. Suțu", 1910, din bronz (fig. 7, anexa I, nr. 1) și o medalie unifacies, din argint, nedată, pe care am numit-o "Herghelie de cai" (fig. 6, anexa I, nr. 2). Aceasta din urmă redă în prim plan un cal în galop, iar

mai în spate herghelia în repaos. Impresia de vigoare, elan, energie reținută dar gata să explodeze, este deosebit de puternică. De fapt această impetuozitate tinerească se degajă din toată opera lui C. Kristescu. Corelând modul în care semnează în dreapta cu cel ce apară, identic, pe medaliile datate, putem presupune că această piesă a fost lucrată în primii ani de activitate ca modelator, 1904 - 1910.

La fel de expresive sunt portretele cailor ce apar pe reversul medaliei lucrate pentru sărbătorirea jubileului Jockey Clubului București la 6 ianuarie 1925 (fig. 8, anexa III, nr. 21). Calul din primul plan este calul de cavalerie al lui Kristescu, numit *Hop-lă!*, immortalizat de acesta deoarece ținea în mod deosebit la el.

Remarcabile din punct de vedere al compoziției și execuției sunt cele două medalii bătute cu ocazia unor evenimente majore din istoria României, medalia "Victoriei", 1921 și medalia "Încoronării", 1922.

Pentru "Medalia comemorativă a primului război mondial" sau Medalia "Victoriei", Kristescu a executat un proiect ce a fost prezentat unui juriu internațional, (Anexa III, nr. 14), în 1921. Proiectul său a fost premiat și autorul solicitat să-l și realizeze. Lucrată la Paris, medalia se remarcă prin finețea execuției Victoriei al cărui elan exprimă bucuria omenirii ieșite dintr-o grea încercare. S-a acordat tuturor ofițerilor care au luat parte activă la război.<sup>6</sup>

În anul următor, pentru sărbătorirea încoronării de la Alba - Iulia, Kristescu a executat 2 medalii. O medalie oficială, prin grija unei "Comisii pentru organizarea Serbărilor încoronării", bătută într-un număr insuficient de exemplare și cu unele greșeli de execuție (anexa III, nr. 15 - 17). De exemplu: reliefuri joase, care împiedică distingerea rapidă a reprezentărilor și legenda (pe revers) gravată în grabă, după baterea medaliei, dispusă de la dreapta la stânga, mai greu de citit. Aceste greșeli tehnice sunt însă compensate de compoziția tematică și îmbinarea armonioasă a reprezentărilor ce compun alegoria de pe revers. Medalia a fost lucrată la Paris, în Atelierul Arthus Bertrand.<sup>7</sup>

Tot atunci s-a bătut o medalie identică, dar cu diametrul de 25 mm., cu toartă și panglică (Anexa III, nr. 16 - 17), distribuită celor 10.000 primari ce au participat la Serbările încoronării ce au avut loc în București.<sup>8</sup>

Remarcabile pentru creația sa sunt și medaliile pentru expozițiile zootelmice și agricole (anexa II). Acestea din urmă au fost bătute prin Ministerul Agriculturii și Domeniilor și oferite participanților la expozițiile naționale, județene și regionale, între anii 1923 - 1925.<sup>9</sup>

Medaliile dedicate expozițiilor de animale au fost două, una pentru crescătorii de cai și alta pentru crescătorii de vite. Ambele tipuri au același diametru, sunt lucrate din aceleași metale. Sunt două tipuri de revers (cu reprezentări specifice profilului expoziției), și două tipuri de avers; legendele sunt și ele diferite, în funcție de amploarea reprezentărilor din câmp. Semnătura, C. Cristescu, este dispusă în dreapta jos pentru medaliile crescătorilor de cai și în stânga jos pentru cele ale crescătorilor de vite (anexa II, nr. 1 - 8).

În anul 1923 au avut loc expoziții agricole în Moldova, la Iași și Chișinău unde au expus producători din toate provinciile românești. Kristescu a executat cu acest prilej trei medalii: "Primă expoziție a Moldovei întregite",<sup>10</sup> distribuită la Expoziția agricolă și industrială de la Iași în 1923, cu trei variante (anexa II, nr. 9, a-c); "Medalia

de participant la Expoziția Moldovei întregite” î.a. s-a distribuit la Chișinău. Este deosebit de frumos executată, fiind una din cele mai reușite alegorii istorice ce apar pe medaliile românești,<sup>11</sup> cu o variantă (anexa II, nr. 10,a); medalia “Expoziția generală a Basarabiei”, 1925, cu o variantă (anexa II, 11a).

La fel de reușite sunt și medaliile lui C. Kristescu dedicate unor personalități ale vieții politice și economice. Între acestea se află medalia “Inaugurarea dispensarului” (foto 10, Pl. III, anexa I, nr. 3), eveniment la care a participat regina Maria, activ implicată în foarte multe acțiuni caritabile. Portretul reginei este deosebit de frumos lucrat (ca de altfel și elementele de pe revers), existând un echilibru perfect între reprezentări, caracterele legendei și chenarul care îmbracă marginile, ceea ce face ca medalia să pară o mică bijuterie.

Un loc deosebit prin concepția artistică, exactitatea redării portretului și precizia execuției, îl ocupă medalia “Lui I.I.C.Brătianu” (anexa III, nr. 19 - 20). Comandată în 1924 de prietenii săi cu ocazia împlinirii a 60 de ani de viață, a fost lucrată din aur și bronz în Atelierul Arthus Bertrand & Co. din Paris. Exemplarul din aur are pe muchie inscripția “Aur din Ardealul ce ai dezrobit” și s-a oferit doar sărbătoritului. Medalia din bronz s-a distribuit unui număr restrâns de persoane, întrucât, din diferite motive sărbătorirea oficială n-a mai avut loc.<sup>12</sup>

Alte medalii cu aceeași temă, la fel de frumoase, sunt: “Partidul Conservator lui P.P.Carp”, 1914 (anexa III, nr. 13)<sup>13</sup>; placheta lucrată pentru jubileul de 75 de ani ai lui Mauriciu Blank, 1923 (anexa III, nr. 18; placheta dedicată de prieteni și admiratori lui C.C. Alecu (Alexandru C.Constantinescu, ministru al Agriculturii și Domeniilor între 1922 - 1926), nedată, (anexa III, nr. 25)<sup>14</sup>

Printre ultimele medalii lucrate de Kristescu se numără “Medalia regelui Mihai” Este nedată, executată probabil în anul 1927 când s-a constituit regența. S-au lucrat două variante, ambele din bronz (anexa III, nr. 22 - 24). Prin amabilitatea nepotului sculptorului, dl. inginer M.Gheorghiu, am putut vedea și macheta originală, în ipsos, a aversului acestei medalii, (fig. 11, anexa I, nr. 7),cu semnătura artistului în stânga jos, C.KRISTESCU. Pe suprafața machetei se pot vedea corecturile făcute de autor. După această machetă s-au efectuat probe din bronz, rămase multă vreme în familie.<sup>15</sup> În afara acestei machete, familia a mai păstrat și două probe (?) pentru medalii, din bronz. Una din ele, (fig. 4, anexa I, nr. 5), este dedicată “Științei”. Cea de a doua este dedicată “Zootehnicii”, (fig. 5, anexa I, nr. 6), e nesemnată fiind probabil o variantă la medaliile - premiu pentru expozițiile zootehnice amintite.

Ultima medalie lucrată de C.Kristescu este cea dedicată îngrijitoarelor de bolnavi, fiind concepută în timpul internării sale la Spitalul Brâncovenesc, în semn de recunoștință pentru îngrijirile ce i s-au acordat. A fost pusă în circulație după moartea artistului (fig. 9; anexa I, nr. 4).

Medaliile și plachetele lucrate de C.Kristescu în Franța și în țară poartă semnătura sa în mai multe variante: CRISTESCO, CRISTESCU, C. CRISTESCU, KRISTESCO, C. KRISTESCO, C. KRISTESCU, KRISTESCU, C. K. <sup>16</sup> Dacă în Franța artistul a lucrat prin Atelierul Arthus Bertrand - Paris, în țară presupun că a colaborat un timp cu Casa Carniol. În colecția muzeului nostru există o medalie , “Jubileul de 5 ani al curselor de trap”, 1928, (fig. 12; anexa I, nr. 10), care are pe revers exact tipul de cal spre stânga ce apare gravat pe medaliile lui Kristescu dedicate crescătorilor de cai, (vezi fig. 12 și 13). Remarcăm faptul că medalia a fost

băfută în anul 1928, anul morții lui Cristescu, fiind, probabil, tot o creație a sa. Pe această piesă apare doar semnătura gravorului Carniol, dar, așa cum am amintit mai sus reprezentarea este identică cu aceea de pe medaliile lui Cristescu; piesele cu aceeași dimensiune, 60 mm., și aceeași patină a bronzului. Presupunerea este întărită și de existența unei colaborări între cei doi, legată de proiectul pentru Crucea comemorativă a primului război mondial.<sup>17</sup>

O înaltă ținută artistică au și sculpturile sale ecvestre, fapt recunoscut și apreciat de contemporani. Municipality orașului Paris a achiziționat una din ele, care se află și astăzi în Parcul Monceaux.

Articolul de față și-a propus să prezinte, în primul rând, medaliile și plachetele sculptorului aflate în colecția Muzeului Național și cele aparținând familiei, punând în circuitul științific unele medalii inedite sau variante necunoscute până acum, urmând ca studiile viitoare să completeze lista noastră.

## ANEXA I

### **LUCRĂRI INEDITE EXECUTATE DE MEDALISTUL C. CRISTESCU**

1. **Plachetă unifacies**, ovală, cu butoane pe revers, "Câștigătorului concursului hipic Turin, Pr. Dim. Suțu", 1910.

Central cal de curse înșeuat. Deasupra legendă pe trei rânduri "HAPPY. KING"/ IRLANDAISNÉ 1903. APP./AU PR. DIM. SOUTZO. În fața calului, stânga, legendă pe trei rânduri CAGNT./CONC. HIPPI. INTERNAT./TURIN. 1910 bronz, 76,5 x 99 mm., semnat dr. CRISTESCO; fig. 7.

2. **Medalie unifacies**, "Herghelie de cai", f.a.

În prim plan un cal în galop, iar în spate herghelia în repaos. argint, 100 mm., semnat dr. CRISTESCO, fig. 6.

3. **Medalie rombică cu toartă** "Inaugurarea dispensarului", 1923.

AV. În câmp bustul spre stânga al reginei Maria a României; pe laturi, de la stânga spre dreapta, începând de sus, legenda MARIE DE ROUMANIE. INAUGURATION DU DISPENSAIRE. În stânga și dreapta bustului. XII - 1923.

RV. În câmp coroana reginei Maria, dedesubt monograma sa; în spate cruce gamată.

bronz, bronz aurit, metal comun; 30 x 25 mm.; sub bust semnează KRISTESCO; fig. 10.

4. **Medalie unifacies**, rombică, cu toartă "Așezămintele Brâncovenești - Îngrijitoare de bolnavi brevetată", (1928).

În câmp bustul fondatoarei Așezămintelor, Domnița Bălașa; ca fundal clădirile spitalului. De o parte și alta a bustului, legendă pe trei rânduri AȘEZĂMIN/TELE - BRÂNCOVE/NEȘTI; jos, pe trei rânduri ÎNGRIJITOARE/ DE BOLNAVI/ BREVETATĂ.

bronz, 46 x 57 mm.; semnează în dr. CRISTESCU, fig. 9.

5. **Probă (?) pentru medalie**, "Sapientia lux mundi", f.a.

bronz, 50 mm., semnează dr. jos. C. Cristescu, fig. 4.

6. **Probă (?) pentru medalie**, "Zootehnia", f.a., nesemnată.

bronz, 60 mm.

7. **Machetă** - Aversul medaliei "Mihai I - Regele Românilor"

ghips, 50 cm., semnează C. KRISTESCU; fig. 11.

8. **Insignă**, "Uniunea Generală a Vânătorilor din România"

metal comun și email, 34 mm, fig. 3.

9. **Proiect de decorație**, "Crucea comemorativă a războiului de întregire a Patriei", 1918.

metal comun.

10. **Medalie jubiliară**, "Jubileul de cinci ani al curselor de trap, 1923 - 1928"

AV. S.N.I.C. HIPODROMUL FLOREASCA BUCUREȘTI. În câmp pe patru rânduri: JUBILEUL DE 5 ANI/ AL CURSELOR DE TRAP/ 1923 - 1928. Jos, central, CARNIOL FIUL.

RV. Central, cal în mers spre stânga.

bronz, 60 mm.; fig. 12.

## ANEXA II

### MEDALII DEDICATE EXPOZIȚIILOR ZOOTEHNICE ȘI AGRICOLE

#### A. Medalii pentru crescătorii de cai

1 Medalii bătute pentru expozițiile zootehnice anuale, 1923, 1924.

AV. Grupaj spice de grâu, știuleți de porumb, lauri; având în față stema României Mari. Dedesubt, pe patru rânduri, legenda MINISTERUL/ AGRICULTUREI ȘI/ DOMENIILOR/ 1923 sau (1924).

RV. Cal în mers spre stânga. Dreapta sus, legendă de trei rânduri: CU STĂRUINȚĂ/ ȘI PRICEPERE SPRE/ PROPĂȘIRE. Dreapta jos semnează C. CRISTESCU.

argint, argint aurit, bronz, bronz aurit, bronz argintat, 60 mm.

2. Medalii bătute pentru expozițiile zootehnice județene, 1925.

AV. c.m.s. dar legenda diferită: în câmp, pe trei rânduri EXPOZIȚIA/ ZOOTEHNICĂ/ 1925. Sus legendă semicirculară MINISTERUL AGRICULTUREI ȘI DOMENIILOR.

RV, c.m.s.

bronz, bronz aurit, bronz argintat, 60 mm.,

3. Medalii bătute pentru Expoziția zootehnică a Ardealului - Cluj, 1924.

AV. Sus, semicircular MINISTERUL AGRICULTUREI ȘI DOMENIILOR. În câmp, stema României Mari pe grupaj de spice, știuleți de porumb, ramuri de stejar. În dreapta jos legendă pe cinci rânduri EXPOZIȚIA / ZOOTEHNICĂ/ A / ARDEALULUI/ CLUJ/ 1924.

RV. c.m.s.

bronz, bronz argintat, 60 mm.

4. Medalii bătute pentru Expoziția zootehnică a Timișoarei, 1925.

AV. c.m.s. dar legenda EXPOZIȚIA/ ZOOTEHNICĂ/ TIMIȘOARA/ 1925.

RV. c.m.s.

bronz, bronz argintat, 60 mm.

#### B. Medalii pentru crescătorii de vite

5. Medalii bătute pentru expozițiile zootehnice anuale, 1923, 1924, 1925.

AV. c.m.s. numărul 1.

RV. Animale păscând. Dreapta jos legendă pe trei rânduri CU STĂRUINȚĂ ȘI/ PRICEPERE SPRE/ PROPĂȘIRE. Semnează în stânga jos C. CRISTESCU.

argint, argint aurit, bronz, bronz aurit, bronz argintat, 60 mm.

## 6. Medalii bătute pentru expozițiile zootehnice județene, 1925.

AV. c.m.s. numărul 2, dar în câmp legenda diferită: EXPOZIȚIA / ZOOTEHNICĂ/ JUDEȚEANĂ/ 1923 (sau 1924, sau 1925).

RV. c.m.s.

bronz, bronz aurit, bronz argintat, 60 mm.

## 7. Medalii bătute pentru Expoziția zootehnică a Ardealului - Cluj, 1924.

AV. c.m.s. numărul 3.

RV. c.m.s.

bronz, bronz argintat, 60 mm.

## 8. Medalii bătute pentru Expoziția zootehnică a Timișoarei, 1925.

AV. c.m.s. numărul 4.

RV. c.m.s.

bronz argintat, 60 mm.

## C. Medalii pentru expozițiile agricole

### 9. Medalie unifacies, cu toartă, "Prima expoziție a Moldovei întregite", f.a.

bronz, 35 mm. (BSNR 18, nr. 48, 1923, p. 117; CNA 4, nr. 5 - 6, 1923, p. 34 - 35; CNA 8, nr. 83 - 88, 1928, p. 25 - 26); cu trei variante inedite:

a) cu toartă, legendă incizată, cu și fără pangalică tricolor, din argint; semnează în dreapta jos C. KRISTESCU.

b) având și pe revers legendă incizată pe trei rânduri: IASSY/ -/ 27 septembrie/ 1923/ - /.

c) cu aceeași legendă pe revers, dar bătută în relief, cu pangalică tricolor.

10. Medalie de "Participant la Expoziția Moldovei întregite", f.a.; semnează în strânga jos C. KRISTESCU.

argint aurit, bronz, bronz argintat, 57 mm, (vezi bibliografia la nr. 9), cu o variantă:

a) pe avers, sub legendă, cartuș cu inscripția PARCITIPANT.

bronz, bronz argintat.

11. Medalie, "Expoziția generală a Basarabiei", 1925; semnează pe avers, deasupra umărului stâng C.K. și pe revers, stânga jos C. KRISTESCU.

argint, argint aurit, bronz, bronz argintat, 50 mm. (CNA 6, 63 - 64, 1925, p. 57; CNA 8, nr. 83 - 88, 1928, p. 25 - 26), cu o variantă:

a) cu toartă și pangalică tricolor

argint, argint aurit, bronz, 32 mm.

## ANEXA III

### MEDALII ȘI PLACHETE PUBLICATE

12. Medalii cu toartă, "Numirea Principesei Maria a României colonel al regimentului 4 Roșiori", <1906>, semnează pe revers, sub umăr stâng, C. CRISTESCU.

argint, bronz, 33 mm; CNA 8, nr. 83 - 88, 1928, p. 25 - 26.

13. Medalie, "Partidul Conservator lui P.P. Carp", 1914; semnează pe avers sub umăr CRISTESCU.

argint, 65 mm.; CNA 8, nr. 83 - 88, p. 25 - 26; MPR, p. 262 (medalia fost bătută la Paris).

14. Medalie cu toartă. "Victoria în marele Război Pentru Civilizație", 1921;

<http://www.cimec.ro> / <http://www.muzeuvaslui.ro>

semnează pe revers, dreapta jos KRISTESCU.

bronz, 37 mm.; BSNR 16, nr. 40, 1921, p. 127; CNA 8, nr. 83 - 88, 1928, p. 25 - 26.

**15. Medalie**, "Încoronarea de la Alba - Iulia 15 X 1922"; semnează pe revers stânga jos C. KRISTESCU.

argint, argint aurit, bronz, bronz aurit, bronz argintat, 45 mm.; BSNR 16, nr. 40, 1921, p. 125; BSNR 17, nr. 43 - 44, 1922, p. 102 - 103; BSNR 18, nr. 48, 1923, p. 115 - 116; CNA 3, nr. 5 - 6, 1922, p. 42; CNA 8, nr. 83 - 88, 1928, p. 25 - 26.

**16. c.m.s. dar cu toartă**, baretă și panglică tricolor. Pe baretă legenda BUCUREȘTI - ALBA - JULIA, iar pe panglică, din bronz, coroana regală.

bronz, 25 mm.

**17. c.m.s. dar fără baretă**, doar din bronz, cu toartă și panglică tricolor.

**18. Plachetă unifacies**, "Societatea anonimă continentală pentru exportul de cereale D-lui Mauriciu Blank cu ocazia aniversării a 75 ani de viață", 1923; semnează pe latura de jos C. KRISTESCU.

bronz, 69 x 99 mm.; BSNR 18, nr. 48, 1923, p. 115 - 116; CNA 8, nr. 83 - 88, 1928, p. 25 - 26; MPR p. 265.

**19. Medalie**, "Lui I.I.C.Brătianu - prietenii săi" 1925; semnează pe avers în câmpul drept C. KRISTESCU, iar pe revers în câmpul drept C.K.

bronz, 68 mm.; CNA 8, nr. 83 - 88, 1928, p. 25 - 26, CNA 9, nr. 92 - 94, 1929, p. 36; MPR p. 266.

**20. c.m.s. dar din aur** și pe muchie cu inscripția AUR DIN ARDEALUL CE AI DEZROBIT".

**21. Medalie**, "Jubileul Jockey Club București", 1925; semnează pe avers, sub gâtul cailor, C. KRISTESCU și pe revers, la sfârșitul legendei C.K.

argint aurit, bronz, 56 mm.; MPR p. 266.

**22. Medalie**, "Mihai I - Regele Românilor", 1927; semnează pe avers, stânga jos C. KRISTESCU.

bronz, 57 mm.; CNA 8, nr. 83 - 86, 1928, p. 25 - 26.

**23. c.m.s. dar cu toartă** și diametrul 25 mm.

**24. c.m.s. dar fără toartă.**

**25. Plachetă unifacies**, "Lui C.C.Alecă - prietenii și admiratorii săi", 1925; semnează pe latura de jos a chenarului C. KRISTESCU.

bronz, 63 x 48 mm.; CNA 6, nr. 65 - 66, 1925, p. 57.

## NOTE

1. Unele date despre viața și activitatea sculptorului Constantin Kristescu, portretul acestuia (fig. 1), medalia "Reconnaissance française (fig. 2), probele pentru medaliiile "Știința" și "Zootehnia" (fig 4 - 5) macheta pentru medalia dedicată regelui Mihai (fig. 11), precum și insigne de membru al Uniunii Generale a Vânătorilor din România (fig. 3), al cărui autor se pare că este tot C. Kristescu, ne-au fost puse la dispoziție prin amabilitatea deosebită a domnului inginer Mihai Gheorghiu, nepotul de fiică al artistului. Îi mulțumim încă odată și pe această cale.

2. A.N., *Fond Casa Regală*, Dosar 25/1923 fila 8. În Tabelul cu ofițerii activi și de rezervă decorați cu Ordinul militar "Mihai Viteazul" în timpul războiului, întocmit de Statul Major Regal/ Biroul decorațiilor, la poziția 267 se află "naior Constantin

Cristescu din Grupul 1 Aeronautic, în prezent lt. colonel în rezervă” decorat cu Ordinul “Mihai Viteazul” clasa III-a , nr. I.D. 498/2768 - 1919.

3. Constanța Știrbu, “*Două proiecte de decorații dedicate războiului de întregire a Patriei*”, lucrare în manuscris.

4. *CNA*, 8, nr. 83 - 88, 1928, p. 25 - 26.

5. *Idem*, p. 26.

6. *BSNR* 16, nr. 40, 1921, p. 127 și *CNA* 8, nr. 83 - 88, 1928, p. 25 - 26.

7. *BSNR* 16, nr. 40, 1921, p. 121; *BSNR* 17, nr. 43 - 44, 1922, p. 102 - 103; *BSNR* 18, nr. 48, 1923, p. 115 - 116.

8. *BSNR* 16, nr. 40, 1921; *CNA* 3, nr. 5 - 1922, p. 41 - 42.

9. *BSNR* 18, nr. 48, 1923, p. 117; *CNA* nr. 4, 5 - 1923, p. 14 - 35; *CNA* nr. 83 - 88, 1928, p. 25 - 26; bibliografia menționată pe medaliile ca fiind generale, fără o descriere și clasificare detaliată a lor.

10. Vezi mai sus bibliografia.

11. *CNA* 6, nr. 63 - 64, 1925, p. 57.

12. *CNA* 8, nr. 83 - 88, 1928, p. 25 - 26; *CNA* 9, nr. 92 - 94, 1929, p. 36.

13. *BSNR* 18, nr. 48, 1923, p. 115 - 116; pentru această medalie Cristescu a lucrat o machetă în ghips, ce putea fi văzută în atelierul provizoriu al sculptorului, aflat într-o aripă a Universității.

14. *CNA* 6, 65 - 66, 1925, p. 57; placheta a fost lucrată probabil în anul 1925; prietenii săi au plătit executarea ei. Având un caracter privat s-a distribuit doar celor apropiați.

15. Domnul inginer Gheorghiu ne-a relatat că inițial, această machetă a participat la un concurs pentru moneda de 5 LEI 1930, lucrată la Paris, la Monetăria Statului de către gravorul Auguste Jules Patey. Același model - aceeași machetă - a fost folosită și pentru gravarea primei medalii dedicate regelui Mihai, executată în timpul reginței sale (1927 - 1930).

16. Tot de la domnul Gheorghiu deținem informația că lucrările semnate de Kristescu cu numele ortografiat cu litera K (KRISTESCU, KRISTESCO etc.), au fost modelate și chiar executate la Paris. De altfel, vechiul nume al familiei, nume cu care și micul Constantin este înregistrat în actul de naștere, este ortografiat cu K.

17. Vezi mai sus nota 2; ideea se desprinde din memoriul întocmit de sculptor în legătură cu acest proiect.

## THE SCULPTOR CONSTANTIN KRISTESCU (1871 - 1928)

### - Several References Regarding His Engraving Skills and Activity

#### Abstract

The first references are made to Constantin Kristescu's life (a career officer): studies, his taking part in the World War I, the medals bestowed on him for his contribution to the battles between 1916 - 1917.

His activity as a medalist and engraver is dealt with further on. The medals and plaquettes are presented from the point of view of their topic and chronology. The author emphasizes on the one hand Constantin Kristescu's remarkable talent in rendering zoomorphic motives, historical allegories, portraits; on the other hand, the artist's contribution to Romania's efforts to achieve a unified state and a political and administrative reorganization is brought forward.



The pieces dealt with are kept by the National History Museum of Romania and the sculptor's family as well. They are grouped into three annexes: I unpublished medals and plaquettes; II. medals dedicated to the exhibitions on zootechnological and agricultural topics; III. published medals and plaquettes.

The unpublished pieces are: the unifacies plaque "Câștigătorului concursului hipic Turino Pr. Dim. Șutu, 1910" (The Winner of the Horse Race Turino Pr. Dim. Șutu, 1910); "Herghelie de cai" (Study); "Inaugurarea dispensarului, 1923" (Opening of the Health Centre, 1923), "Așezămintele Brâncovești - Îngrijitoare de bolnavi brevetată <1928>, (Brâncoveanu's Style Buildings - Nurses <1928>; mock-up of the obverse of the medal "Regelui Mihai I, 1927" (To King Michael I <1927>; 2 bronze proofs: "Știința" and "Zootehnia" (Science and Zootechnology); the medal "Jubileul de 5 ani al curselor de trap, 1928" (The 5 Years Jubilee of the Trotting Races, 1928), the badge: "Uniunii generale a Vânătorilor din România" (The General Association of the Hunters of Romania); the design of the badge for the order "Crucea comemorativă a războiului de întregire a neamului, 1918" (The Commemorative Cross of the War for the Unification of Romania, 1918); the Equestrian Statue of the Monceaux Park commissioned by the municipality of Paris.

## LISTA ILUSTRĂȚIILOR - LITS OF PICTURES



Fig.1 Constantin Kristescu  
(1871 - 1928)

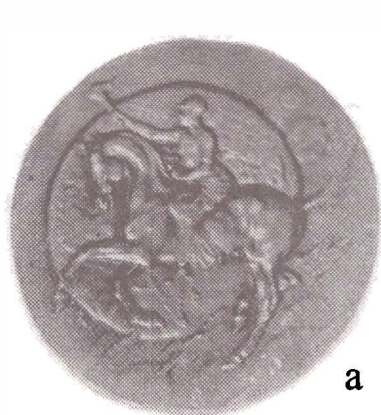
Fig. 2 (a-b) Medalia "Réconnaissance française", avers și revers.

Fig. 2(a-b) The medal "Réconnaissance française"; obverse and reverse

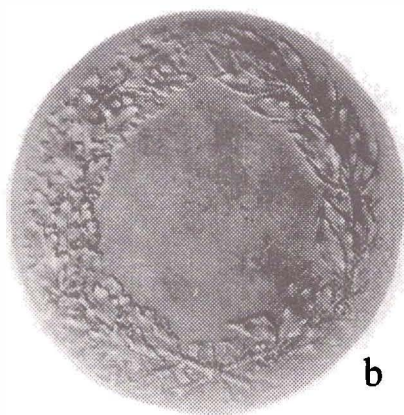


**Fig. 3 Insigna "Uniunea generală a vânătorilor din România"**

**Fig. 3. The badge "The General Association of the Hunters of Romania"**



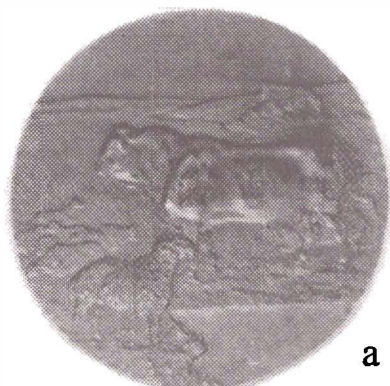
**a**



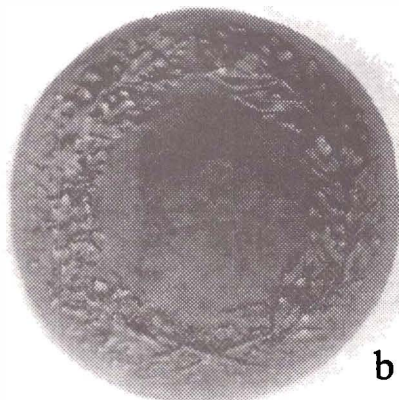
**b**

**Fig. 4 (a-b) Probă (?) pentru medalia "Știința", avers și revers;**

**Fig. 4. (a-b) Proof (?) for the medal "Știința" (Science); obverse and reverse**



**a**



**b**

**Fig. 5 (a-b) Probă (?) pentru medalia "Zootehnia", avers și revers.**

**Fig. 5 (a-b) Proof. (?) for the medal "Zootehnia" (Zootechnology); obverse and reverse**





Fig. 6 Medalia "Herghelie de cai"  
(Studiu)

Fig. 6 The medal "Herghelie de cai"  
(Study)

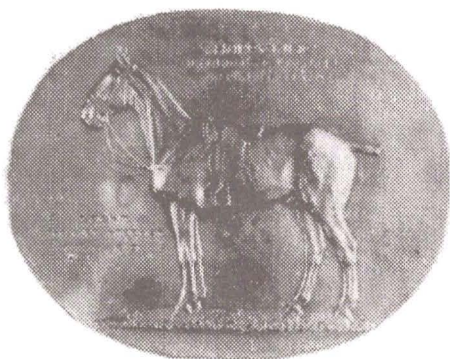
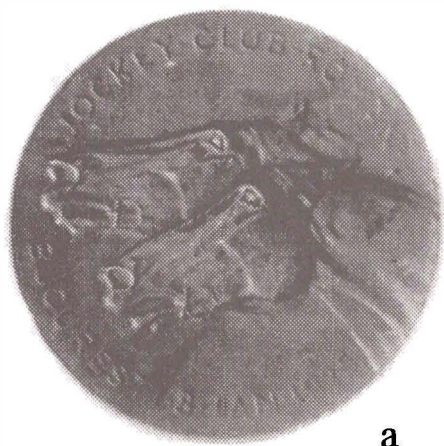
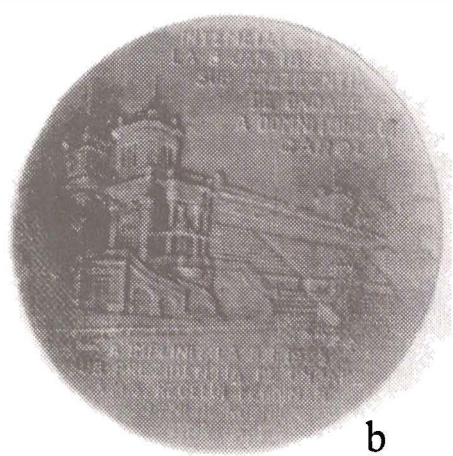


Fig. 7 Placheta "Câștigătorului concursului hipic Turin, Pr. Dim. Șutu", 1910.

Fig. 7. The plaque "The Winner of the Horse Race, Turin, Pr. Dim. Șutu", 1910.



a



b

Fig. 8 (a-b) Medalia "Semicentenarul Jokey Clubului București, 1875 - 1925", avers și revers.

Fig. 8(a-b) The medal "The 50 Years Anniversary of the Jokey Club Bucharest, (1875 - 1925)"; obverse and reverse



Fig. 9 Medalia "Așezămintele Brâncovenesti", "Îngrijitoarele de bolnavi" <1928>

Fig. 9 The medal "Brâncoveanu's Style Buildings Nurses", <1928>

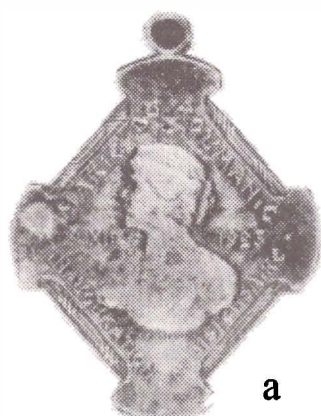
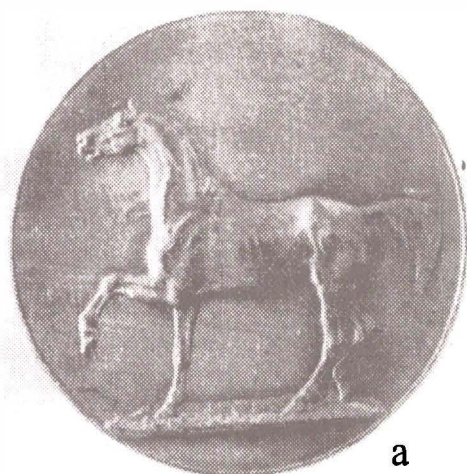


Fig. 10 Medalia "Inaugurarea dispensarului" - 1923; avers și revers.  
Fig. 10. The medal "The Opening of the Health Centre", 1923;  
obverse and reverse.

Fig. 11 Machetă pentru medalia dedicată regelui Mihai I <1927>.

Fig. 11 The mock-up of the medal "Regelui Mihai I" <1927> (To King Michael I, <1927>).





**Fig. 12 (a-b) Medalia “Jubileul de 5 ani al curselor de trap, 1928”, avers, revers.**

**Fig 12 (a-b) The medal “The 5 Years Jubilee of the Trotting Races, 1928”; obverse and reverse.**



**Fig. 13 Medalie dedicată crescătorilor de cai, 1924, avers.**

Fig. 13. Prize - medal for the horse breeders, 1924; obverse.