

MUZEUL MEMORIAL „EMIL RACOVITĂ”

VIORICA CRISTEA

În ambianța mereu evocatoare a Șurăneștilor, sat ce adăpostește casa-muzeu, biserica de curte, mormintele familiei, școala și dispensarul legate de numele familiei Racoviță, s-a redeschis în noiembrie 1988 muzeul memorial „Emil Racoviță”.

În spiritualitatea românească Emil Racoviță (1868—1947) își are locul bine definit, contribuția sa la dezvoltarea științei universale fiind de necontestat. Personalitate marcantă pe plan național și internațional, patriot înflăcărat și cărturar ilustru, Emil Racoviță și-a înscris numele în istoria culturii românești mai ales ca om de școală: profesor, cercetător și organizator. Cu prilejul împlinirii a 120 ani de la nașterea sa, Muzeul județean „Ștefan cel Mare” Vaslui a reorganizat expoziția de bază a Casei memoriale „Emil Racoviță” într-o viziune muzeografică și muzeotehnică modernă.

Tematica expoziției memoriale cuprinde trei mari segmente:

— viața și activitatea lui Emil Racoviță (familia, copilăria, tinerețea) — 1868—1897.

— participarea la expediția antarctică — 1897—1899.

— Emil Racoviță, fondatorul biospeologiei — 1900—1947.

Vizitatorii care trec pragul Casei memoriale „Emil Racoviță” sunt întâmpinați de fotografii și documente care vorbesc despre străvechea familie a boierilor Racoviță (descendenți ai domnitorului Cehan Racoviță — sec. XVII), arborele genealogic întocmit de Gheorghe Ghi-bănescu, blazonul familiei și date privitoare la părinții savantului: Gheorghe și Eufrosina.

Prima cameră — biroul masiv și biblioteca de epocă sugerează atmosfera sobră de studiu și cercetare de care era înconjurat savantul, dar și liniștea patriarhală a conacului. A doua încăpere — dormitorul părinților, de o eleganță rustică creează o atmosferă de tihnă și bunăstare prin exponatele de epocă care vin să întregască portretul boierului Gheorghies, iubitor de cultură, om umblat și doritor de nou, membru fondator al Junimii ieșene.

Universul copilăriei lui Emil Racoviță se împarte între mirifică lume a Șurăneștilor, cu parfumul florilor de liliac și cărți franțuzești și Iași culturii moldave, unde tainele cunoașterii îi sunt dezvăluite „pe vremea când mă ducea de lăbuță la școala sa din Păcurari dascălul meu mult iubit Ion Creangă”. Fotografii, scrisori, note autografe exemplifică primii ani din viața sa. La liceul „Institutele Unite” din Iași unde i-a avut profesori pe Grigore Cobălcescu și A. D. Xenopol, a fost coleg cu Grigore Antipa, Petre Poni și Dimitrie Voinov.

După absolvirea liceului la Iași cariera științifică a lui Emil Racoviță se desăvârșește în „orașul luminilor”. La Paris urmează cursurile Facultății de drept la îndemnul părinților, dar și Școala de Antropologie de la Sorbona. Sub influența lui Henri Lacaze-Duthiers, crea-

torul stațiunilor de biologie marină și a lui Georges Pruvot și Yves Delage studiază fauna marină în stațiunile de cercetări de la Roscoff și Banyuls-sur-Mer. Desene, schițe, crochiuri făcute în timpul liber aici, demonstrează talentul artistic deosebit al viitorului savant.

Emil Racoviță, aături de atâți alți studenți intră în contact la Paris cu ideile socialiste. Își va aminti cu mândrie că a luat parte la Congresul Internaționalei a II-a, că și-a pus semnătura pe actul ce proclama ziua de 1 Mai ca zi internațională a muncitorilor.

„Pe actul acela a lui Lafargue prin care ziua de 1 Mai a fost proclamată ziua internațională a muncitorilor după sugestia lui Engels, pe acesta figurează și semnătura mea, tânăr student român, pe atunci.”

Crezând sincer în ideile socialiste ale vremii revine la Șurănești unde își împarte moșia țăranilor, fiind convins de utilitatea gestului său. Expoziția prezintă harta moșiei și listele țăranilor impropietăriți, lucrări științifice, extrase, articole publicate de Emil Racoviță între 1893—1897.

Cel de al doilea segment al expoziției dedicate expediției antarctice 1897—1899 este o amplă prezentare cu ajutorul hărților, fotografiilor și diapozitivelor făcute de însuși Racoviță la Polul Sud. Îmbarcat pe vasul Belgica în calitate de zoolog și botanist al expediției organizate de Societatea regală belgiană de geografie, Emil Racoviță a călătorit la Pol cu Adrien de Gerlache, Roald Amundsen, Frederick Cook, Emil Danco, Henryk Arktowski, Antoine Dobrowolski ș.a.

„Au fost odată 19 oameni ce au plecat, scria cu netăgăduit talent literar și simțire Emil Racoviță, pe un mic și șubred vas ca să exploreze Polul Sud: ei nu erau nici bogați, nici puternici, nici renumiți, dar erau conștienți de ceea ce se duceau să facă și știau ce-i așteaptă. Și, ajunși acolo, au făcut greșeli și au fost pradă slăbiciunilor omeniești, dar au lucrat cât au știut mai bine și au făcut tot ce au putut... Au putut adăugi o mică pietricică la edificiul științei, la acel focar de lumină, de adevăr și dreptate ce călăuzește omenirea spre timpuri mai bune”.

Despre modul de comportare, calitățile excepționale de om și cercetător, despre activitatea sa în timpul expediției, însemnările lui Roald Amundsen sunt edificatoare: „... Zoologul expediției a fost românul Emil Racoviță. Pentru calitățile acestui om vorbește, mai mult decât aş putea face eu, imensul material științific pe care l-a adus acasă. Pe lângă interesul arzător pentru specialitatea sa, se leagă de el însușiri care îl fac un tovarăș neprețuit și un explorator plin de îndemnuri...”.

În vitrine se află obiecte personale care i-au folosit lui Racoviță la Pol, trusa sa de călătorie, fotografii, hărți cu traseul expediției, desene, diapozitive de sticlă, lucrări științifice, note și comentarii din presa vremii, ilustrând succesul expediției și contribuția pe care Racoviță și-a adus-o la cunoașterea și cercetarea faunei antarctice.

Expoziția Casei memoriale se încheie cu activitatea de pionier al științei pe care Emil Racoviță a desfășurat-o ca speolog și fondator al unei noi științe — biospeologia. Înalte titluri științifice vin să înconuneze activitatea de excepție a lui Emil Racoviță. Este ales mem-

bru al Societății de speologie din Franța, membru al Societăților de zoologie din Londra și Bruxelles, membru al Academiei Române și președinte a celui mai înalt for științific național în 1927.

„Ceea ce Mecca orașul sfânt al islamului este pentru musulmani, este Carniola pentru speologi și nu poți deveni hăgiu în știință subteranelor fără să fi făcut un pelerinaj în celebrele ei peșteri“.

Împătimit de cercetările pe care le efectuează în zeci și zeci de peșteri în Spania, Franța și România, chemat la conducerea Universității Române din Cluj după Marea Unire, Emil Racoviță va fonda aici, în inima Ardealului, primul institut de biospeologie din lume în 1920, a cărui prim director a fost avându-i drept colaboratori pe René Jeannel și Pierre Alfred Chappuis.

„...Dorința noastră este de a crea la Cluj, nu numai un lăcaș al științei și culturii naționale, dar de a pune de la început în valoare noua universitate românească cu ajutorul câtorva din savanții noștri cei mai merituoși, cunoscuți și în străinătate drept niște stâlpi ai științei.“

Fotografii și obiecte de cercetare a peșterilor, scrisori și publicații dovedind activitatea științifică depusă de savant stau mărturie vieții de excepție închinată științei de către Emil Racoviță.

„Vorbesc de averea culeasă timp de 40 ani prin nouă țări și nouă mări, de la atâtea viețări ce am căutat, urmărit și cercetat cu dor și drag, de aceea adunată din mii de cărți și mii de întâmplări auzite și trăite. Această avere o las moștenire băieților și fetelor patriei noastre“.

Adevărat testament științific și crez de viață i-a fost cunoașterea și cercetarea, dragostea de om și pământul țării, așa cum menționa și în Discursul de recepție la Academia Română în 1926 :“

„A ști sau nu ști, aceasta e întrebarea. Căci a nu ști înseamnă : superstiție, egoism orb, neînțelegere, dușmănie, foamete. A ști înseamnă pentru om, a-și trăi timpul, de a fi cu mulțumire și a aștepta clipa de „a nu fi“ cu seninătate“.

Aprecierile contemporanilor și urmașilor sunt la superlativ pentru că omul și savantul și-a făcut datoria cu cinste așa cum scria și academicianul Grigore Antipa :

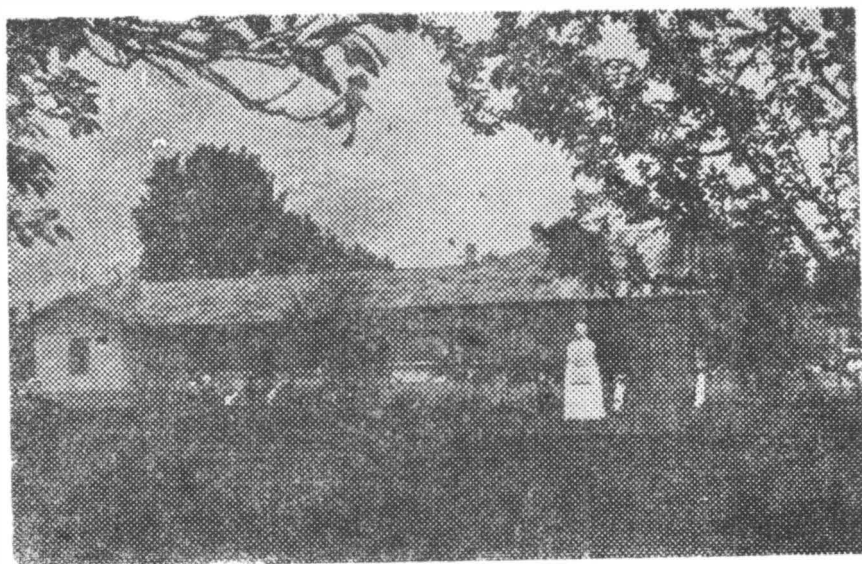
„Noi nu numai că suntem recunoscători pentru ceea ce a făcut, dar suntem mândri că opera sa de maestru poartă pecetea geniului creator al minții poporului românesc“.

Redeschiderea Casei memoriale se constituie într-un act de restituire a adevărului istoric asupra personalității omului și savantului Emil Racoviță, fiu al meleagurilor vasluiene.

* La reorganizarea muzeului memorial „Emil Racoviță“ a lucrat un colectiv al Muzeului „Ștefan cel Mare“ Vaslui alcătuit din : Viorica Cristea — muzeograf, Cristian Pântea și Corneliu Hobincu — restauratori, Cecilia Aniclaesei — conservator, Georgeta Vrînceanu — desenator, Gheorghe Mocanu — electrician, Zaharia Olaru — tâmplar, Olga Savin și Irodia Damian — supraveghetoare, Dumitru Dima — șofer

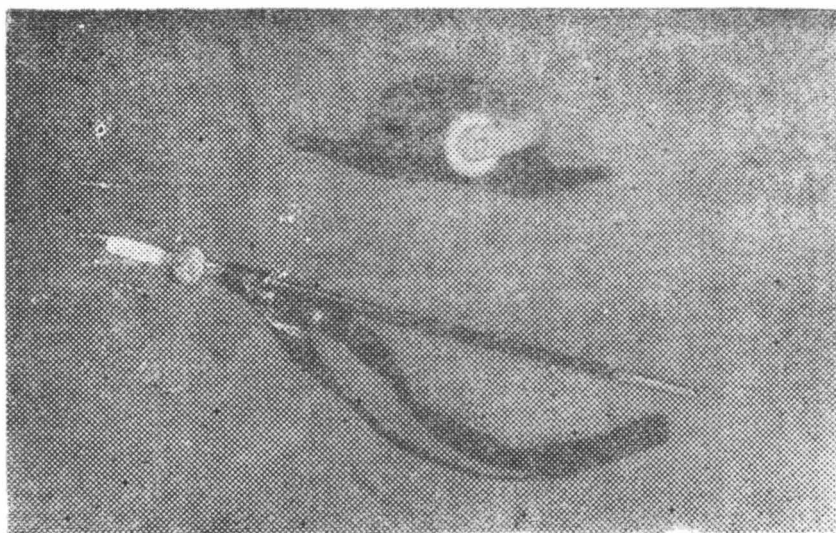


1

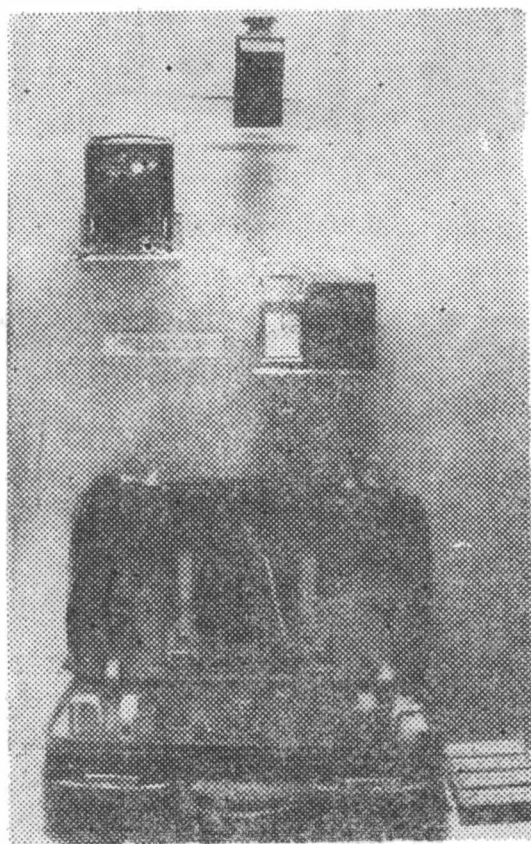


**Fig. 1 Muzeul memorial „Emil Racoviță”: 1, bustul savantului Emil Racoviță ;
2, vedere de ansamblu a Muzeului memorial „Emil Racoviță”**

**Fig. 1 Le Musée mémorial „Emil Racoviță” ; 1, le buste du savant Emil
Racoviță ; 2, vue d'ensemble du Musée mémorial „Emil Racoviță”**



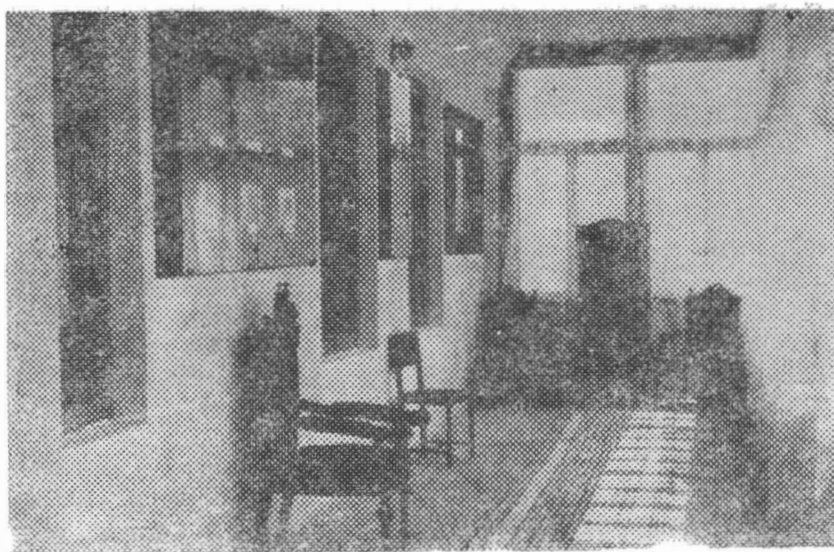
1



2

Fig. 2 Muzeul memorial „Emil Racoviță” : 1, Bicornul și sabia de academician a savantului Emil Racoviță ; 2, vitrină cu obiecte care au aparținut savantului Emil Racoviță.

Fig. 2 Musée mémorial „Emil Racoviță” : 1, le bicorn et l'épée d'académicien du savant Emil Racoviță ; 2, vitrine avec des objets qui ont appartenu au savant Emil Racoviță.



1



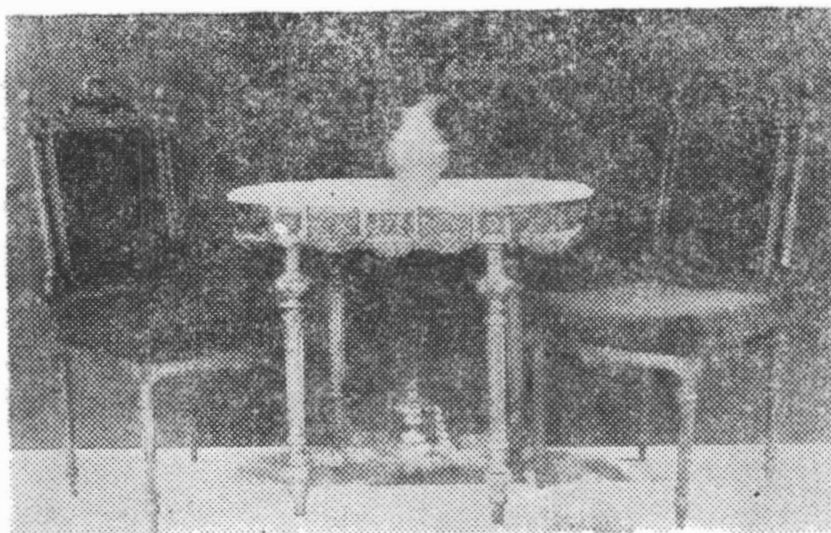
2



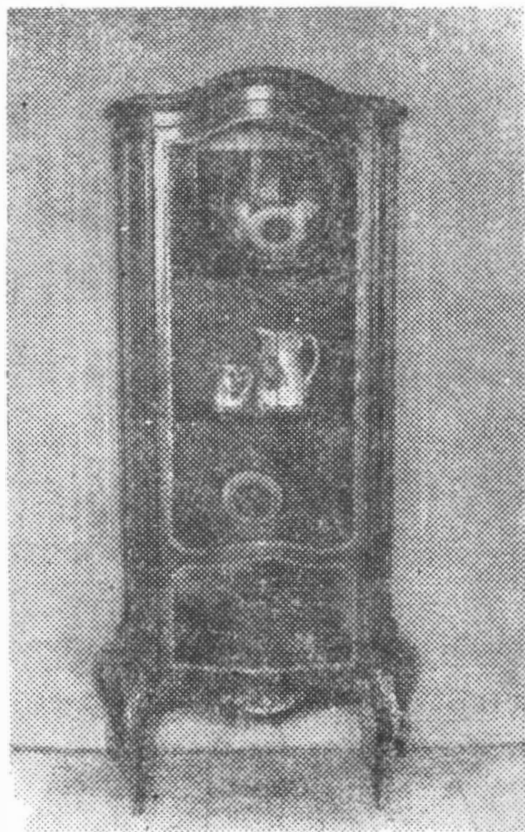
3

Fig. 3 Muzeul memorial „Emil Racoviță“: 1, hall-ul Muzeului; 2, dormitorul părinților; 3, baia (detaliu).

Fig. 3 Le Musée mémorial „Emil Racoviță“: 1, le hall du Musée; 2, la chambre à coucher des parents; 3, le bain (détail).



1



2

Fig. 4 Mozeul memorial „Emil Racoviță”: 1, interior (detaliu); 2, mobilier de epocă și porțelanuri occidentale aparținând familiei Racoviță.

Fig. 4 Le Musée mémorial „Emil Racoviță”: 1, intérieur (détail); 2, mobilier d'époque et porcelaine occidentale de la famille Racoviță.