

GOSPODĂRIA TRADIȚIONALĂ ÎN ZONA VITICOLĂ HUȘI

PAUL SALOMEIA

În cercetările etnografice din țara noastră au existat numeroase preocupări pentru abordarea tematică a planurilor de construcție, cât și a anexelor în gospodăria țărănească, pentru diferite zone.

Tema de față și-a propus să prezinte succint câteva elemente noi ale tipurilor de construcții, îndeosebi construcții anexe locuinței, care se mai păstrează în această microzonă geografică și care implicit sunt legate de structura istorico-economică și de condițiile naturale existente.

În ultimii cincizeci de ani au avut loc evidente transformări social-economice în lumea satelor, transformări care au determinat schimbări structurale în vechea formă de organizare a gospodăriei rurale în zona noastră. Cu toate aceste transformări în anumite localități se mai poate constata pe teren, prezența și în continuare a folosirii unor elemente tradiționale adaptate la noile condiții, când influența orașului este pregnant vizibilă în lumea satelor.

Pentru reconstituirea cât mai fidelă a planului gospodăriei țărănești din zona colinară a Moldovei, în care se integrează și zona Hușilor, ne stau la dispoziție în primul rând dovezile arheologice, a căror număr a sporit semnificativ în ultimele decenii, alături de alte mărturii documentare scrise.

Cercetarea arheologică ne oferă date asupra existenței stațiunilor preistorice care corespund în mare actualelor așezări. Dacă pentru epoca neolitică se cunosc cele mai concludente dovezi ale unei intense locuiri pe Valea Lohanului și a Crasnei¹, pentru epoca imediat următoare, datorită proceselor istorice ce au avut loc, acestea nu suprapun în toate cazurile locuirea neolitică.

În urma cercetărilor efectuate s-a stabilit cu certitudine forma și dimensiunile locuințelor, iar pe baza materialului arheologic colectat din marile stațiuni cercetate², s-a putut dovedi care au fost principalele ocupații ale comunităților neolitice din acest teritoriu. S-a determinat planul locuințelor neolitice, care era în general de formă rectangulară, prezentând în unul din colțurile de N—E sau N—V, o vatră simplă, de multe ori întărită cu pietre de râu. Este posibil ca unele din aceste locuințe să fi avut și a doua încăpere, dar deocamdată, pe baza descoperirilor din zona noastră, nu putem afirma cu certitudine acest lucru.

Anexele acestor locuințe le constituiau gropile menajere, unele din ele folosite cu totul special pentru depozitarea cerealelor, dispuse în general, în imediata apropiere a locuințelor sau amenajate într-un anumit loc în cadrul așezării. S-a putut dovedi prin dezvelirea lor că ele prezentau puternice urme de ardere, fapt ce demonstrează amenajarea lor pentru a deveni propice depozitării cerealelor. Alături de aceste gropi

s-au descoperit în așezări și gropi pentru depozitarea resturilor menajere³. Dovezi de necontestat ale existenței unei organizări în cadrul așezărilor, corespunzând perioadei sec. IV—II î.e.n. din zona Hușilor, ni le-au furnizat cercetările din stațiunile geto-dacice de la Corni-Huși și cetatea de la Bunești, jud. Vaslui. În așezarea geto-dacică deschisă la Corni-Huși s-a constatat că locuințele au fost dispuse cel puțin într-un șir pe mijlocul pantei, loc prielnic din toate punctele de vedere pentru amenajarea acestora. Forma lor este rectangulară cu laturile drepte, orientarea N—S, E—V iar vatra era de obicei situată în colțul de N—V. În apropierea locuinței nr. 3, la o distanță numai de 3 m, a apărut un cuptor întreg ce era folosit pentru coptul pâinii⁴. Forma cuptorului era de pară culcată, mai larg la gură și mai îngust la capăt, unde probabil se afla un mic orificiu pentru eliminatul fumului. Atât pereții laterali cât și bolta erau puternic arse, iar podeaua era aproape pietrificată datorită arderii puternice⁵.

Intensa cercetare arheologică din cetatea dacică de la Bunești, a putut stabili dispunerea în cel puțin două siruri paralele a locuințelor, cu o distanță între ele de 4—6 m. păstrând aceeași formă rectangulară ca și în situația amintită mai sus. În cazul a două locuințe (L13 și L19), s-a putut delimita existența a unei a doua încăperi. Acoperișul era susținut de bârne de lemn, cum o demonstrează descoperirea unei bârne carbonizate din locuința numerotată 21, iar pereții erau construiți din nuiele lipite cu lut, urmele acestora fiind imprimat în chirpicul de la toate locuințele dezvelite. Pentru depozitul cerealelor existau gropi menajere în general de formă circulară, cu diametrul de 1,5—2 m, îngustându-se spre fund. Cerealele se depozitau nu numai în gropi special amenajate, ci și în vase de lut bitronconice, de mari dimensiuni⁶.

Cercetările arheologice efectuate pentru perioada sec. IV—X î.e.n., într-o serie de stațiuni: Poiorăni, Fălciu punctul castelul de apă, Dodești-Vaslui, Averesti punctul Moara lui Negruzzi⁷ etc., demonstrează perpetuarea vechiului plan de construcție și dispunere a locuințelor. Pentru aceeași perioadă, este bine documentat sistemul de încălzire format dintr-un cuptor, construit din pietre de râu purtând denumirea și de pietrar⁸.

În cadrul evoluției social istorice complexe a zonei noastre, vechiul plan de construcție se menține o perioadă îndelungată, înregistrându-se modificări structural-funcționale, determinate de necesitățile de trai sporite ale locuitorilor, de diversificarea ocupațiilor și de stratificarea socială existentă în lumea satelor. Dacă pentru perioadele vechi ale istoriei României, este bine documentată existența locuințelor semiîngropate alături de cele de suprafață, astăzi în satele din zona noastră, cercetările de teren efectuate nu au mai surprins astfel de locuințe, nici informatorii mai în vârstă nu cunosc primul tip de construcție. Desigur că ele au continuat totuși un timp îndelungat, cel puțin până în pragul sec. al XIX-lea, dar din vechea tradiție de construcție nu s-a transmis până în prezent decât planul casei monocelulare, existent și actualmente în satele de pe Valea Lohanului⁹.

Sistemul de construcție a unor astfel de case, deosebit de simplu, consta în săparea unui șanț patrulater în care se turna o fundație de vălătuci. În cele patru colțuri se ridica câte un stâlp necesar susținerii acoperișului în primul rând, și mai puțin a pereților, care erau construiți tot din vălătuci ¹⁰. Acoperișul caselor era tot din paie sau stuf, în două sau patru ape cu streășina sprijinită pe stâlpi ce poartă denumirea de „deregi“, pe care de multe ori meșterii au executat diferite incrustații sau incizii în scopul decorării lor.

În satele de pe Valea Lohanului, pentru acoperiș se foloseau, mai mult decât stuful, paiele de secară. De altfel secara era mai intens cultivată decât grâul deoarece avea firul mai lung, era mai rezistentă și din acest motiv se întrebuinta și pentru acoperiș, având o durată de 40—50 de ani, în timp ce durabilitatea stufului era de 10—15 ani ¹¹. În cazul acoperirii cu stuf se folosea numai sistemul în rânduri.

În cadrul gospodăriei țărănești locul central era ocupat de casă, în fața ei aflându-se o curte relativ mică, atât cât să încapă miilocul de transport utilizat. În spatele casei, sau lateral, se aflau celelalte anexe gospodărești, care constau în șură, coșerul sau pătutul pentru cereale, lucrute îndeosebi din nuiele de salcie și poiata pentru păsări. În acele gospodării în care se aflau și cai, șura avea două despărțituri, una fiind destinată în mod special pentru aceste animale.

Pe Valea Flan-Horincea, în cadrul gospodăriei țărănești se întâlnește kuhnea, o construcție de formă rotundă sau patrulateră, ce avea o singură încăpere, destinată preparării hranei și locuirii pe timpul verii, iarna era folosită pentru depozitarea principalelor alimente: făina, carnea, zarzavaturi etc. ¹².

Tipul de casă des întâlnit în zona amintită îl reprezintă casa cu o încăpere și tindă. Tinda tineea loc și de bucătărie, aici fiind amenajat un cuptor pentru preparat hrana, dispus în colțul de N—V pe latura mediană ¹³. În părțile noastre, acest cuptor era construit din vălătuci (lut amestecat cu pleavă), prevăzut cu o vatră deschisă. Alături de cuptor, se afla blidarul, un dulap din scânduri de stejar pentru vase, care în unele cazuri se prezenta sub forma unei simple polițe agățate în perete ¹⁴. Interiorul era completat de un pat construit până acum 80—100 de ani din pământ ¹⁵, moștenire a vechiului sistem de crutare întâlnit la locuințele de tip semihordei ¹⁶. Acest pat era dispus pe două laturi ale încăperii, acoperit cu rogoiini, peste care se azeau alte țesături din lână sau cânepă specifice zonei noastre. Alături de acest mod de construcție a patului se întâlnește lavita din lemn care se sprijinea pe patru pari bătuti direct în podeaua lutuită ¹⁷. Din tindă se intra direct în odaia sau camera de culcat, lum este denumită local, ce avea și destinația de cameră pentru oaspeți.

Una din ocupațiile specifice locuitorilor din satele de pe Valea Prutului, alături de agricultură, este pescuitul, fapt ce a determinat o adăugare a anexelor gospodărești. Lângă casă se ridica o construcție formată din două încăperi cu destinație precisă: prima de bucătărie iar cealaltă loc pentru depozitarea și repararea ustensilelor de pescuit. Din acest motiv, peretele din față lipsește, adăugându-se lateral o mică construcție

din lemn, folosită la depozitarea ustensilelor mai rar utilizate. Materia primă întrebuințată pentru acoperiș o constituia la toate nexele gospodărești, stuful, găsit din abundență în bălțile Prutului ¹⁸.

Nelipsită în toate satele zonei noastre, datorită condițiilor climatice favorabile, este cultura viței de vie care ocupă o suprafață adecvată nevoilor proprii de consum ale unei singure gospodării, fapt ce a determinat amenajarea unor spații destinate special prelucrării și păstrării vinului. Dacă în satele integrate celor mai cunoscute podgorii hușene: Huși, Pâhnești, Arsura, crama era o construcție specială pentru prelucrarea strugurilor și păstrarea vinului, în celelalte sate se amenaja un spațiu într-una din construcțiile auxiliare gospodăriei. De cele mai multe ori, în asemenea situații, strugurii se prelucrau în curte iar vinul era depozitat în beciuri sau șoproane folosite și în alte scopuri ¹⁹.

Pe baza informațiilor culese în cadrul cercetărilor de teren, se remarcă faptul că la începutul sec. XX frecvent găsim casa cu două încăperi mari, ținda fiind transformată într-un hol (șală), o cale de acces pentru cele două camere, din care una era amenajată pentru bucătărie și locuit. Interiorul acestora a fost îmbogățit cu elemente noi, făcându-și apariția în rândul țăranimii înstărite obiecte cumpărate de la târg. Acest sistem de construcție a casei se păstrează și în prezent, dar influențele urbanistice se fac tot mai simțite în lumea satelor. Foarte rar se mai întâlnesc construcții care să mai păstreze elemente arhitecturale vechi, ele fiind înlocuite de la an la an, cu altele aduse chiar și din unele zone mai îndepărtate ale țării. Materialele de construcții utilizate până nu de mult sunt înlocuite cu cele procurate din comerț. Mai mult unele case bătrânești, dacă se mai păstrează, suportă unele modificări arhitecturale îndeosebi prin schimbarea ferestrelor, transformate fiind în majoritatea cazurilor în bucătării, lângă care se înalță casa nouă, de multe ori nelocuită în mod permanent.

Putem constata, ca un important element de stabilitate și continuitate, menținerea de-a lungul mileniilor, până astăzi, a planului rectangular de construcție, de asemenea perpetuându-se până în feudalism, un foarte vechi sistem de păstrare a proviziilor, groapa arsă, pentru a deveni impermeabilă.

Am putut de asemenea stabili cu certitudine folosirea din neolitic până în epoca geto-dacică, ca urmare a cercetărilor efectuate de noi, dar și pentru perioada prefeudală și feudală, a sistemului de construcție cu împletituri de nuiel și lipituri de lut. Pentru perioada ultimelor două secole la construcția locuințelor acest sistem este treptat părăsit, dar el se menține la unele anexe gospodărești.

NOTE

1 V. V. Bazarciuc, în Acta MM, I, p. 59.

2 Ibidem.

3 Cercetări arheologice efectuate de V. V. Bazarciuc în așezarea neolitică de la Muncel-Averești, 1977.

4 Silvia Teodor, în Thraco-Dacica, II, 1981, p. 170.

5 Ibidem.

6 V. V. Bazarciuc, în **SCIVA**, 3, p. 249.

7 Dan Gh. Teodor, **Teritoriul est Carpatic al României în sec. VI—X**, Iași, p. 46.

8 Dan Gh. Teodor, **Romanitatea Carpato-Dunăreană și Bizanțul în veacul VI—XI**, Iași, 1980, p. 37.

9 Cercetări de teren efectuate în comuna Crețești, jud. Vaslui, august 1983.

10 Informații de la Huțuțui Vasile, 86 ani, Crețești de sus, jud. Vaslui.

11 Cercetări în comuna Crețești, jud. Vaslui, 1983.

12 Cercetări de teren în comunele: Crețești, Hocen, Hurdugi, 1982.

13 Cercetări de teren în comuna Costești, 1976, 1977.

14 Informații de la Tomescu Aglaia, 84 ani, comuna Costești, jud. Vaslui.

15 Informații de la Nechita Șt. Dumitru, 79 ani, Crețești de Sus, județul Vaslui.

16 Informații de la V. V. Bazarciuc, participantă la săpăturile arheologice de la Dodești, jud. Vaslui, 1967.

17 Cercetări de teren în comunele: Pădoreni, Tătărăni, Stroești, jud. Vaslui, 1982.

18 Cercetări de teren în comunele: Stăniliești, Lunca Banului, Vetrișoara, jud. Vaslui, 1984.

19 Vezi V. V. Bazarciuc, în **Museum**, Golești-Argeș, 1980, p. 459.

LA FERME TRADITIONALE DANS LA ZONE VITICOLE DE HUȘI

Résumé

Les constructions des fermes ont connu du néolithique jusqu'au jourd'hui des adaptations ou des transformations structurales bien déterminées de dernières occupations: agriculture, viticulture, pomiculture, pêche. Une chose essentielle pour tous les types des annexes dans une forme est fonctionnalité autour de la logement centrale.

Le pesage du hutte on semi hutte au celle la de surface, de la celle monocellulaire ou celle la à deux pièces on a offert des nouvelles variantes architecturales. À partir de la fosse pour les grains, bien documentées aux points de vue archéologiques, mais maintenue jusqu'à la période féodale — on a passé au tonneau et au grenier. C'est une preuve que les accumulations quantitatives font nécessaire la modification des espaces pour le dépôt. Des différences en se qui concernent la pratique des occupations secondaires comme: le pêche, la viticulture etc., se reflète dans les fermes des villages par l'apparition ou au contraire des pressoirs seulement dans les vignobles Huși-Pâhnești-Averești, aussi que des annexes dans les fermes destinées à conserver et réparer dans quelques villages du vallée du Prut — Broșcoști et Condrea.

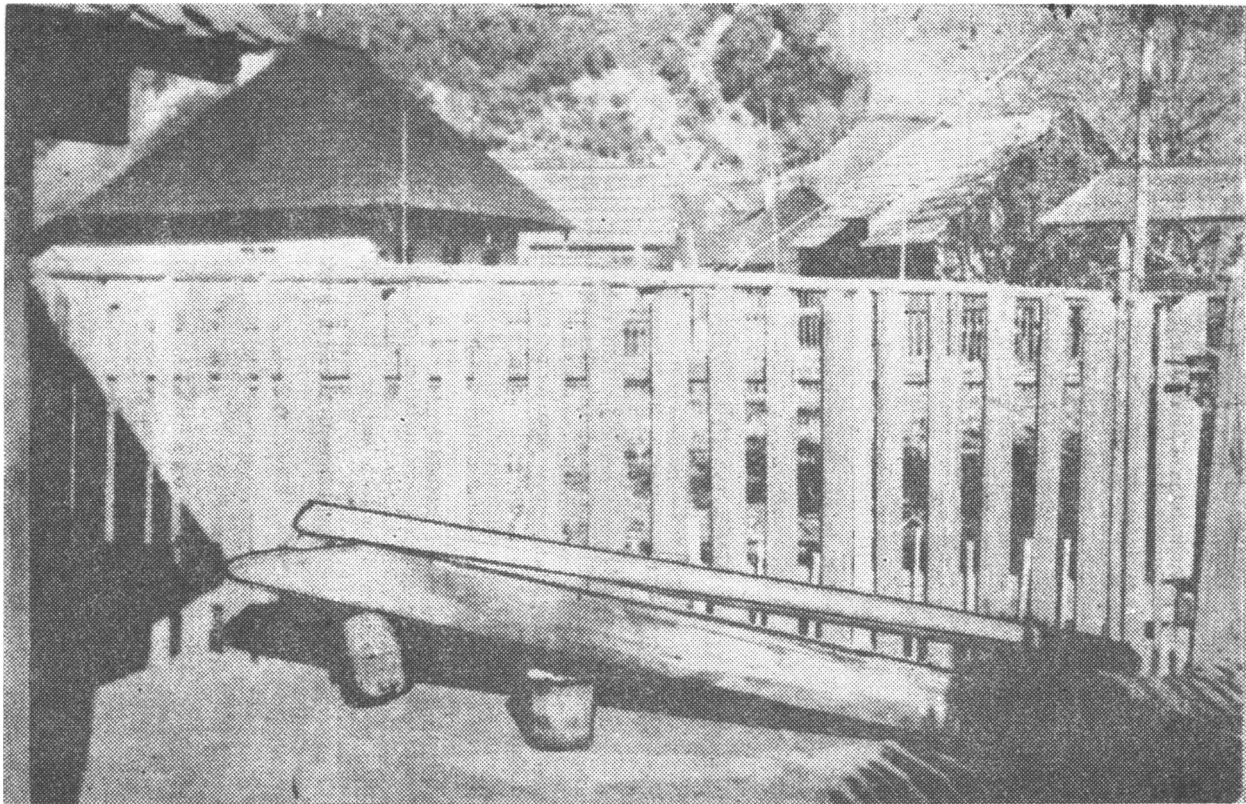


Fig. 1. Teascul cu cumpănă. Comuna Galu, Valea Bistriței. Presse pour les pommes. Com. Galu, Valea Bistriței.

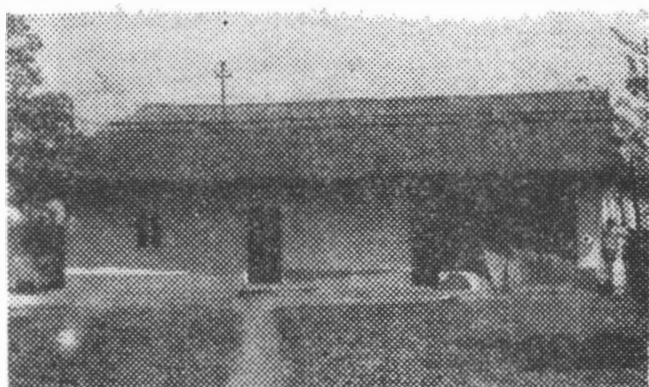
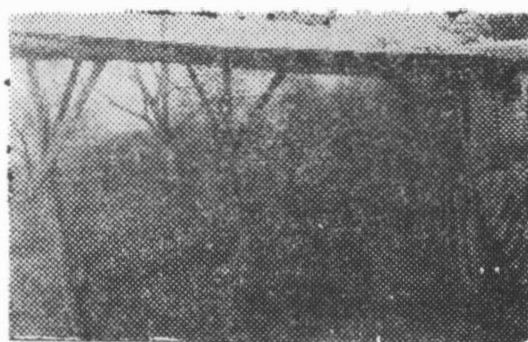
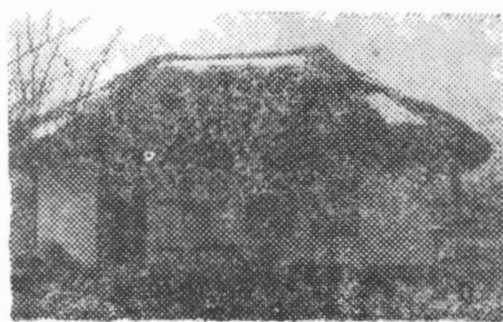


Fig. 1. 1—2, Stănilăești, casă cu o odaie și lîndă, 3, Hurdugi, kuhne ; 4, Huși, loc pentru cazanul de țuică ;

5, Hurdugi, zemnic ; 6, Broscoșăști, anexă pentru unelte de pescuit.

Fig. 1. 1—2, Stănilăești, maison à une chambr et un hall ;

3, Hurdugi, logement à une pièce ; 4, Huși, sieu pour l'alambic ; 5, Hurdugi, cave ; 6, Broscoșăști, l'anexe pour les ustensiles de pêche.

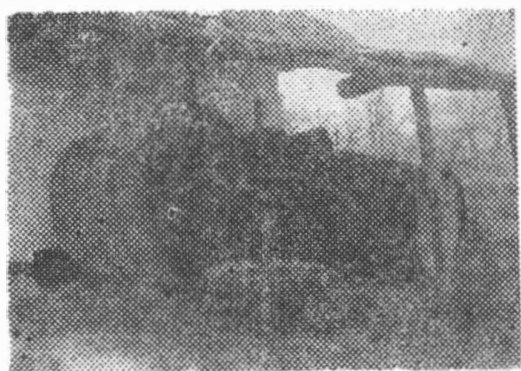
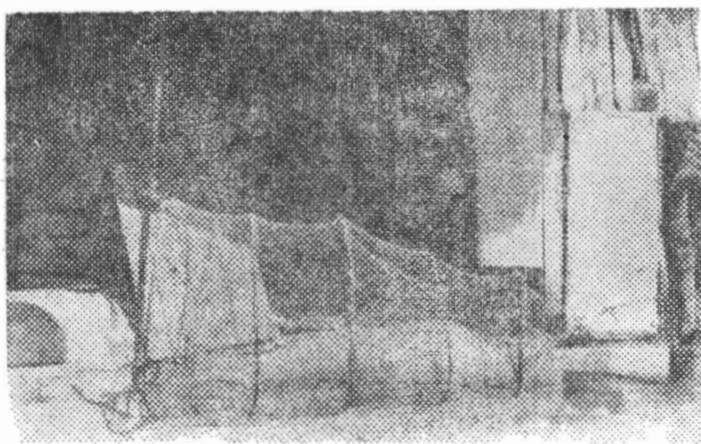


Fig. 2. 1, Broșcoșăști, vintir la reparat, 2, Huși, loc adăpostit pentru prelucrarea strugurilor ; 3, Huși, buduroi ; 4, Stăniilești, buduroi.

Fig. 2. 1, Broșcoșăști, filet a restaurer ; 2, Huși, des ustensiles à préparer le vin ; 3, Huși, toneau pour les grains ; 4, Stăniilești, toneau pour les grains.