

RELAȚIILE COMERCIALE ALE MOLDOVEI ÎN SECOLELE XVI—XVII ILUSTRATE DE TEZAURUL MONETAR DESCOPERIT LA CORDĂRENI, JUDEȚUL BOTOȘANI

VIORICA ENACHIUC

Tezaurul monetar descoperit la Cordăreni¹ cuprinde 2 inele de argint, 594 de monede din care 544 sunt poloneze, 8 ale Imperiului german, 17 ungurești, 11 prusiene, 1 belgiană, și 13 nu au fost determinate; 591 monede sunt din argint, 1 din aur și 2 de aramă.

Monedele cuprind :

A. Emisiuni poloneze și ale posesiunilor dependente de coroana Poloniei :

1. Ducele Alexandru al Lituaniei, devenit rege al Poloniei (1501—1505) ;

— 77 de monede de 1/2 groși (polgroși) cu următoarele caracteristici : Av. în câmp o acvilă și legenda dispusă circular — MAGNI. DUC. LITVANIAE.

Rv. un călăreț în galop și legenda ALEXANDR. 1. MON.

2. 403 de monede (polgroși și groși), în 53 emisiuni aparțin regilor Sigismund I și Sigismund al II-lea Augustus.

SIGISMUND I (1506—1548).

Monedele (polgroși și groși) sunt emise între anii 1510—1530 și prezintă următoarele caracteristici :

a) Av. în câmp o acvilă însoțită de legenda : MAGNI : DUCIS : LITVANIAE :

Rv. un călăreț în galop și legenda MONETA. SIGISMUND. 1. și anul 1510.

b) Av. în câmp o acvilă însoțită de legenda MONETA. SIGISMUND.

Rv. în câmp o coroană și legenda REGIS POLONIAE.

c) Av. în câmp o coroană și legenda : SIGISMUND : PRIM REX : POLONIAE.

Rv. în câmp o acvilă și legenda : MONETA. REGNI. POLONIAE și anul 1522.

d) Av. capul încoronat al regelui și legenda : SIGISMUND 1. REX. POLONI. PRUSS. Cuvintele sunt despărțite prin rozete cu 5 petale.

Rv. în câmp o pajură cu sabia deasupra capului și legenda GROS. COMU. TERR. PRUSS și anul 1530.

SIGISMUND AL II-LEA AUGUSTUS (1545—1572)

Monedele sunt polgroși :

Av. în câmp o acvilă cu legenda dispusă între 2 cercuri perlate : SIGIS. AUG. DUX. LIT. sau SIGIS. AUG. REX. MAG. DUX. LI (Pl. II, fig. 1).

Rv. în câmp un călăreț în galop sub care se află anul (1548, 1553) însoțit de legenda : MONETA. MAGNI. DUCAT. LITVA.

ȘTEFAN BATHORY (1575—1586)

Cei 16 tripligroși în 7 emisiuni (între anii 1582—1586) au următoarele caracteristici : Aversul este la fel la toate și prezintă : în câmp, capul încoronat al regelui și legenda : STEP. D. G. REX. PO. M.D.L. Rv. în câmp monedele au diverse însemne, de exemplu : un călăreț în galop, scutul, pajura, armurile Lituaniei sau stema orașului Riga însoțite de legende diferite :

- a). — GROS. ARGINT. TRIP. M.D. LIT. (Pl. II, Fig. 2).
- b). — GROS. ARGINT. TRIP. REG. POLONIAE.
- c). — SOLIDUS. CIVI. RIGE. ;
- d). — GROS. ARG. TRIP. CIVI. RIGE.

4. SIGISMUND AL III-LEA (1587—1632)

Monedele sunt 48 grosi sau tripligroși în 40 de emisiuni (între anii : 1590—1605) cu următoarele caracteristici (Pl. II, fig. 3—5).

Av. în câmp capul încoronat al regelui și legenda : SIG. III. D.G. REX. PO. M.D.L.

Rv. în câmp se remarcă însemne ca : un scut, armuri, pajură, un călăreț în galop, stema orașului Riga sau un „S” însoțite de diferite legende :

- a) GROS. ARG/TRIP. REG/POLONIAE, 91/Siglele IF ;
- b) — GROS. ARG. TRIP. M.D.L. ;
- c) — GROS. ARG/TRIP./CIVI. RI. GE.

B. Ungaria și Imperiul german

1. Ferdinand I (1526—1564)

Cei 11 denari emiși între anii 1536—1563 au următoarele caracteristici : Av. în câmp stema Ungariei — un scut cu laturile arcuite — și legenda : cuprinsă între două cercuri concentrice, unul perlat și cel din exterior liniar : FERDINAND. D.G.R. UNG. 1536.

Rv. în câmp MADONA CU IISUS ÎN BRAȚE între siglele K/B și legenda PATRONA UNGARIAE ; un gros are pe Av. coroana, iar pe Rv. leul însoțite de legende greu lizibile — (Pl. II, fig. 9, 10).

2. Maximilian al II-lea (1564—1576).

Sunt 5 denari emiși între anii 1566—1577 :

Av. în câmp stema Ungariei, un scut cu laturile arcuite și legenda MAX. II. D.G. ROIS. AUG. HU. B.R.

Rv. în câmp madona cu Iisus în brațe între siglele K/B și legenda : PATRONA UNGARIAE și anul de emisie.

Siglele K/B precizează că denarii de argint de la Ferdinand I și Maximilian al II-lea au fost bătute la Kremnitz de către meșterul Barnat Beheim sau Pehem care se găsea în serviciul reginei Maria (vădura lui Ludovic al II-lea), din anul 1524².

3. Rudolf al II-lea (1575—1608).

- a) Sunt 7 denari emiși între anii 1581—1592 pentru Ungaria :

Av. în câmp stema Ungariei, un scut cu laturile arcuite și legenda RUD. II. ROIS. AUG. H.B.R.

Rv. în câmp Madona cu Iisus în brațe, legenda PATRONA UNG. și anul între rozete. (Pl. II, fig. 11).

b) Un taler de argint emis în anul 1588 :

Av. în câmp pajura bicefală și coroana însoțită de legenda : RUDOL. II. D.G. RO. IM. SE. AUG. B.M. ; în exterior cerc dublu liniar ;

Rv. în câmp Sfântul Gheorghe omorând balaurul și legenda : CRISTOPHORUS. CO. E.D.I. MAN. Pl. II (fig. 12).

C. PRUSIA

1. Albert (1525—1568)

Sunt 10 groși bătuti în 8 emisiuni între anii 1530—1547.

a) Av. în câmp acvila însoțită de legenda : ALBERT D.G. DUX. PRUSSIAE (Pl. II, fig. 6).

Rv. în câmp inițiala „A” între două rozete deasupra unui scut, legenda SOLIDUS PRUSSIAE și anul (1530) ; între cuvinte sunt intercalate rozete cu 5 petale ;

b) Av. în câmp pajura înconjurată de un cerc perlat, cu sigla „S” pe piept și legenda : ALBERT. D.G. MAR. BRAN. DUX. PRUS. (Pl. II, fig. 7).

Rv. Capul ducelui Albert însoțit de legenda : IUSTUS. EX. FIDE. VIVIT. și anul 1534 ;

2. George Friedrich (1577—1603).

Este un gros cu următoarele caracteristici :

Av. acvilă într-un cerc perlat și legenda GEORG. FRID. D.G. DUX. PRUS. ; (Pl. II, fig. 8).

Rv. în câmp siglele GF înconjurată de două cercuri concentrice perlate, legenda SOLIDUS PRUSSIAE și anul 1591 În mijlocul cuvântului Prussie este intercalat un scurt.

D. BELGIA

Taler, aur, emisiune din timpul Uniunii de la Utrecht :

Av. în câmp un cavaler care ține în mâna dreaptă o spadă și în cea stângă 3 săgeți însoțită de legenda mărginită de cercuri perlate : CONCORDIA. RES. AR. CRESTRAN. și anul 1591 (Pl. II, fig. 13).

Rv. în câmp un pătrat înconjurat de un motiv floral și cerc exterior perlat ; în câmpul pătratului se remarcă legenda : MO. ORDI./PROVN/FOE. DER./BELG. AD./LEG. IMP.

Din punct de vedere cronologic, cele mai vechi monede aparțin ducelui Alexandru I al Lituaniei, devenit rege al Poloniei în anul 1501, iar cea mai nouă monedă este o emisiune a regelui Sigismund al III-lea (1605). Emisiuni de 1/2 groși (polgroși) s-au mai descoperit în tezaurele de la Suceava și Piatra Neamț³. Emisiuni de polgroși sau groși aparținând regilor Sigismund I și Sigismund al II-lea Augustus sunt prezente în tezaurele de la Piatra Neamț, Suceava, Păun (comuna Mihălă-

șeni, județul Botoșani), iar groși și tripligroși de la Ștefan Bathory și Sigismund III s-au descoperit în tezaurele de la Păun, Găinești (comuna Hulubești, în apropiere de Găiești), Suceava, Cracalia și Piatra Neamț⁴. Monedele de la Rudolf al II-lea sunt prezente în tezaurele de la Păun, Piatra Neamț iar cele ale regelui Ungariei, Ferdinand I, și ale împăratului, Maximilian al II-lea în tezaurele de la Piatra Neamț și Stăuceni (județul Botoșani)⁵. Monedele prusiene de la Albert și Georg Friedrich s-au mai descoperit în Transilvania în tezaurul de la Buzd și sunt venite aici prin filieră poloneză⁶.

Tezaurul de la Cordăreni, județul Botoșani, prezentat succint, ilustrează relațiile comerciale ale Moldovei cu alte state, în funcție de relațiile diplomatice încheiate încă de la sfârșitul sec. al XV-lea și în sec. XVI—XVII.

În Tratatul moldo-polon din anul 1499 care se referă la alianța între regele Poloniei, Ioan Albert, frații Alexandru și Sigismund, duci ai Lituaniei și Ștefan cel Mare se prevăd și dispoziții amănunțite de organizare a administrației comerciale. În cazul ivirii unor neînțelegeri sau pagube în desfășurarea comerțului moldo-polon, Ștefan obligă pe vecinii săi să admită participarea activă la judecarea proceselor și fixarea despăgubirilor a staroștilor din Hotin și Cernăuți, iar când vor interveni neînțelegeri între staroști, regele Poloniei era obligat să admită rezolvarea problemei prin arbitraj al stăpânilor ambelor țări interesate⁷. În legătură cu această alianță, cronica rusească de la Hustinscava ne informează că „împăratul turcesc Baiazid auzind de această pace între creștini, temându-se mai ales de Ștefan voievod al Moldovei, a cerut pace de la regele Albert“⁸.

Urmașii lui Ștefan cel Mare, Bogdan continuă relațiile diplomatice și economice cedând acesteia Pocuția ca o garanție a alianței încheiate. Sub Ștefăniță Vodă (1517—1527), boierii profitând de faptul că acesta era minor, au accentuat lupta împotriva centralizării statului mergând chiar la regele Poloniei căruia i-au cerut să primească închinarea Moldovei.⁹ Ca urmare a acestei solii regele Poloniei vine cu armată în Moldova, dar este înfrânt de Ștefăniță căruia „i-a venit țara în ajutoriu“.¹⁰

După moartea lui Ștefăniță Vodă, Petru Rareș a luptat pentru întărirea autorității domnești și a repus în funcție tratatul încheiat de Ștefan cel Mare cu Polonia anulând convenția dintre marii boieri moldoveni și Polonia.¹¹ În scopul consolidării independenței țării, a apărut posesiunile din Transilvania câștigate de Ștefan cel Mare, prin relații diplomatice cu Ferdinand I de Habsburg, regele Ungariei, și Ioan Zapolia, principele Transilvaniei. Apoi reia Pocuția de la Polonia în anul 1530, dar o pierde în anul următor, ca urmare a trădării marii boierimi.¹² Pentru a face față luptelor cu turcii, Petru Rareș încearcă o împăcare cu Polonia prin intermediul regelui Ungariei, Ferdinand I și cneazului Moscovei, dar fără rezultat. În anul 1538 când se pierde independența Moldovei, Petru Rareș subliniază că, dacă regele Poloniei n-ar fi pretextat că se află în pace cu turcii și l-ar fi ajutat, el ar fi câștigat lupta.¹³

În funcție de starea relațiilor diplomatice se intensifică sau slăbește schimburile economice ale Moldovei cu celelalte state.

În prima parte a secolului al XVI-lea, în Moldova iau o deosebită dezvoltare meșteșugurile datorită comerțului cu Transilvania, Ungaria,

Germania, Polonia și Rusia. Dovadă că numărul negustorilor moldoveni crește de la 100 în anul 1510 la 157 în anul 1550.¹⁴ Comerțul cu Transilvania¹⁵ se făcea prin cele două orașe de frontieră, Bistrița și Brașov. Cel cu Bistrița se executa oficial prin vama de la Rodna, căreia îi corespunde în partea Moldovei, vama de la Moldovița. Ei duceau la Bistrița vite și cumpărau în schimb postav, arme, cizme, mănuși, cuțite, hamuri etc. De asemenea, se remarcă prezența negustorilor moldoveni și în alte târguri ca : Sebeș, Brețcu, Orăștie etc.

Dezvoltarea producției-marfă și intensificarea comerțului au dus la întărirea forței meșteșugarilor pe plan social și economic. În documentele vremii sunt amintiți frecvent meșteșugari fierari și potcovari ; astfel, Andrei, fierarul din Suceava, cere sprijinul lui Bogdan al III-lea pentru a-l feri de concurența negustorilor bistrițeni.¹⁶

Meșterii locali importau din Transilvania fier, oțelul, plumb, aramă și cositor, metale ce constituiau baza materială pentru realizarea în atelierele lor a diferitelor produse. În anul 1529, Toma vestiernicul trimite un om al său la Bistrița să desfacă pe piața transilvăneană chiar postav și blănuri¹⁷, iar peste un an documentele amintesc de trei negustori din Baia și 9 din Suceava care duc la Brașov păture și covoare. Tot în această perioadă, Petru Rareș scrie vameșilor de la Bistrița că un moldovean ce se ocupa cu negoțul de postav a fost jefuit de marfa sa.¹⁸

În prima jumătate a acestui secol crește rolul politic al meseriașilor în Moldova. Astfel, în anul 1507 ajunge șoltuz al Sucevei un curelar, iar în anul 1527 un tâmplar.¹⁹ Uneori, meșteșugarii îndeplineau chiar misiuni diplomatice. În timpul lui Petru Rareș, un blănar și un aurar mediau pacea între domnul Moldovei și Bistrițeni²⁰.

Din lipsa argintului, în timpul lui Ștefăniță Vodă, emisiunile regulate de monedă proprie ale Moldovei încetează, dar datorită multiplelor legături comerciale cu alte state, emisiunile monetare străine (zloți tătărăști, florini, denari sau groși ungurești, groși polonezi etc.) sunt cele care suplinesc moneda locală. Moneda străină intră în tezaurele marii boierimi și ale domnitorului prin vânzarea de produse peste graniță. În anul 1545, Petru Rareș trimite în Polonia spre vânzare 1.000 de boi, în urma căreia a obținut o însemnată sumă de bani. Tot același domnitor împrumută principelui Ioachim de Brandenburg în anul 1542 o sumă importantă de 100 000 de florini, în numerar, rezultată din vânzarea a 50.000 de boi.²¹

În a doua jumătate a secolului al XVI-lea, comerțul se orientează mai mult spre sud datorită influenței turcești și a neînțelegerilor comerciale cu polonezii. Astfel sunt trimise spre Constantinopol „grânele fără de număr, animale și alte provizii”²². În anul 1564 sultanul Soliman I intervine pe lângă regele Poloniei, Sigismund al II-lea Augustus, în favoarea negustorilor moldoveni care făceau comerț cu vite în Polonia și care erau păgubiți prin moneda cu care se făceau plățile. La o nouă plângere a domnului Moldovei, în anul 1566, Soliman I intervine din nou, dar fără rezultat, și atunci îi scrie domnului moldovean „de-acum înainte să nu mai trimiți pe supușii moldoveni spre a vinde vintele lor în afară, ci să-i îndrepti în părțile acestea, unde venind vor putea vinde după dorința lor”. După alte documente asemănătoare, sultanul Selim al II-lea îl avertizează pe domnitorul Bogdan Lăpușneanu așa cum o face,

spre exemplu, în scrisoarea următoare, „iar dacă voi afla încă o dată că nu se respectă această nouă oprire, ci că vitele sunt duse în țările arătate („în partea leșească și în alte vilaieturi ale necredincioșilor“), atunci tu vei fi pedepsit“.²³

Din această cauză, numărul monedelor poloneze scade de pe piața moldovenească. Circuitul comercial este mai redus și datorită faptului că dieta de la Piotrkow în anul 1565 a interzis negustorilor polonezi să meargă în străinătate pentru vânzare și cumpărare de mărfuri. Cum această lege nu a fost aplicată dintr-o dată, se mai întâlnesc negustori polonezi sporadic în Moldova și Transilvania, spre deosebire de Silezia, Moravia, Austria unde sunt mult mai numeroși.²⁴

La sfârșitul secolului al XVI-lea și începutul secolului al XVII-lea se resimte din nou influența polonă în politica externă a Moldovei. Însuși regele Poloniei, Sigismund al III-lea, sfătuiește pe domnul Moldovei Constantin Movilă, fiul lui Ieremia Movilă, „să-și apere mai activ interesele la Poartă“.²⁵ Cu toate protestele polone și ale Imperiului german Poarta considera raporturile turco-române din punct de vedere juridic conform situației de dinainte de anul 1594, așa cum relatează și cronicarul turc Karacelebi-Zade „potrivit nevoilor vremii prin lovituri de sabie și prin măsuri bine chibzuite, amândouă (Vlahia și Bogdania) au intrat ca mai înainte sub ascultarea firmanului scris“.²⁶

Din această cauză, emisiunile monetare ale Poloniei, venite în Moldova prin intermediul comerțului sunt sporadice începând cu primul sfert al secolului al XVII-lea. Acest fapt este bine ilustrat de puținele tezaure cu monede poloneze în care monedele de la Sigismund al III-lea sunt în număr mic, dar provenind din numeroase emisiuni. Astfel, 616 monede ale regilor Sigismund al II-lea Augustus și Sigismund al III-lea din tezaurul de la Cracalia (județul Botoșani)²⁷ provin din 23 de emisiuni, iar 88 monede ale lui Ștefan Batory din același tezaur provin din 10 emisiuni; 48 de monede ale lui Sigismund al III-lea aflate în tezaurul de la Cordăreni sunt din 40 de emisiuni.

Față de tezaurele descoperite la Suceava și Păun ale căror monede sau obiecte au fost tezaurizate pentru valoarea argintului, tezaurele de la Cordăreni și Cracalia reprezintă ultimele scipiri ale comerțului între negustorii moldoveni și polonezi de la sfârșitul secolului al XVI-lea și începutul secolului al XVII-lea.

NOTE

1 Tezaurul monetar de la Cordăreni, județul Botoșani, a fost descoperit întâmplător, în anul 1965, în timpul unor lucrări edilitare. Cu sprijinul profesorului Buțincu Gheorghe de la Școala Generală din localitate tezaurul și vasul din ceramică cenușie au intrat în colecțiile Muzeului raional Dorohoi, iar în prezent se află în colecțiile Muzeului Județean din Botoșani.

2 Jeszensky C., *II Lajos dénarai*, în *Numizmatikai Közlöny*, XXVI — XXVII, 1927—1928, p. 138 și urm.; Ernyei J., *Kisérletek a kormocbányai pénzverő áthelyezésére (1524—1640)*, în *Numizmatikai Közlöny*, XX B, 1926, p. 112; Szekely Zoltan, *Un tezaur din sec. al XVI-lea de la Satu Mare*, în *SCN*, I, 1952, p. 243.

3 Grigore Foit, *Un tezaur monetar din sec. XV—XVII descoperit la Suceava*, în *SCN*, III, 1960, p. 514 și urm.; C. Mătase, O. Iliescu, V. Mihăilescu-Bîrliba,

Date noi cu privire la circulația monetară în Moldova în sec. al XVI-lea, în AM, VII, 1972, p. 370.

4 Grigore Foit, *op. cit.*, p. 514—515 ; C. Matase, O. Iliescu, V. Mihăilescu-Birliba, *op. cit.*, p. 371 ; C. Preda, **Pe marginea unor descoperiri monetare recente, în SCN, I, 1957, p. 395 ; Eugenia Neamțu și Grigore Foit, Tezaurul de obiecte și monede feudale descoperit la Păun, comuna Mihăilești, județul Botoșani, în AM, VII, p. 364—366.**

5 Ibidem ; Eugenia Neamțu și Angela Olaru, **Tezaurul de sec. XV—XVI de la Stăuceni, jud. Botoșani, în AM, IX, 1980, p. 121 și urm.**

6 E. Chirilă, Th. Nagler, **Tezaurul monetar de la Buzd, sec. XVI—XVII, în „Studii și comunicări”, Seria Arheologie-istorie, nr. 14, Sibiu, 1969, p. 325, 331 și urm.**

7 Ion Bogdan, **Documentele lui Ștefan cel Mare, II, 1913, București p. 333.**

8 Ibidem, p. 433 ; Polnoe sobranie russkikh letopisei, II, p. 362 ; P. P. Pănaiteanu, în **Studii, V, nr. 1, 1952, p. 141—144.**

9 Hurmuzaki, **Documente II, 2, vol. II, p. 193 ; II 3, p. 437, 441—443.**

10 Grigore Ureche, **Letopisețul Țării Moldovei, p. 443 și urm.**

11 Ion Bogdan, **Op. cit., p. 443—444.**

12 **Îstoria României, II, București, 1962, p. 643.**

13 Ibidem, p. 645.

14 Ibidem, p. 584.

15 Ibidem, p. 573 ; **Quellen zur Geschichte der Stadt Kronstadt, vol. I—III, Rechnungen aus 1503—1571, Brașov, 1886—1890 ; N. Iorga, Documente românești din Arhivele Bistriței, I—II, 1899—1901.**

16 M. Costăchescu, **Documentele moldovenesti de la Bogdan Voievod (1504—1517), București, 1940, p. 502.**

17 Hurmuzachi, **Documente XV, p. 330—333.**

18 Ibidem, p. 432—433.

19 N. Iorga, **Studii și documente, XXIII, p. 331 ; Hurmuzaki, Documente, XV, p. 292, 336.**

20 Ibidem.

21 **Arhiva istorică a României, vol. I, partea I, București, 1864, p. 34 ; Tezaur de monumente istorice pentru România, III, București, p. 17.**

22 Hurmuzaki, **Documente, IV, 2, p. 107, 110, 134, 175 ; XI, p. 388.**

23 **Documente osmane, I, 62 ; II, 80 ; II, 125 a (în traducere la Institutul de Istorie al Academiei Române).**

24 **Historia Polski, I, 2, Varșovia, 1957, p. 140 și urm.**

25 **Istoria României, vol. II, p. 109.**

26 A. Karacelebi Zada, **Revdat-ul-abrar.**

27 Tezaurul de la Cracalia, jud. Botoșani, descoperit întâmplător în același an cu cel de la Cordăreni cuprinde 712 monede din argint poloneze din care 617 monede aparțin regilor Sigismund al II-lea Augustus și Sigismund al III-lea în 23 emisiuni, și 88 de monede în 10 emisiuni sunt de la Ștefan Bathory. În anul 1966 a intrat în colecțiile Muzeului raional Dorohoi, iar în prezent se află în colecțiile Muzeului Județean Botoșani.

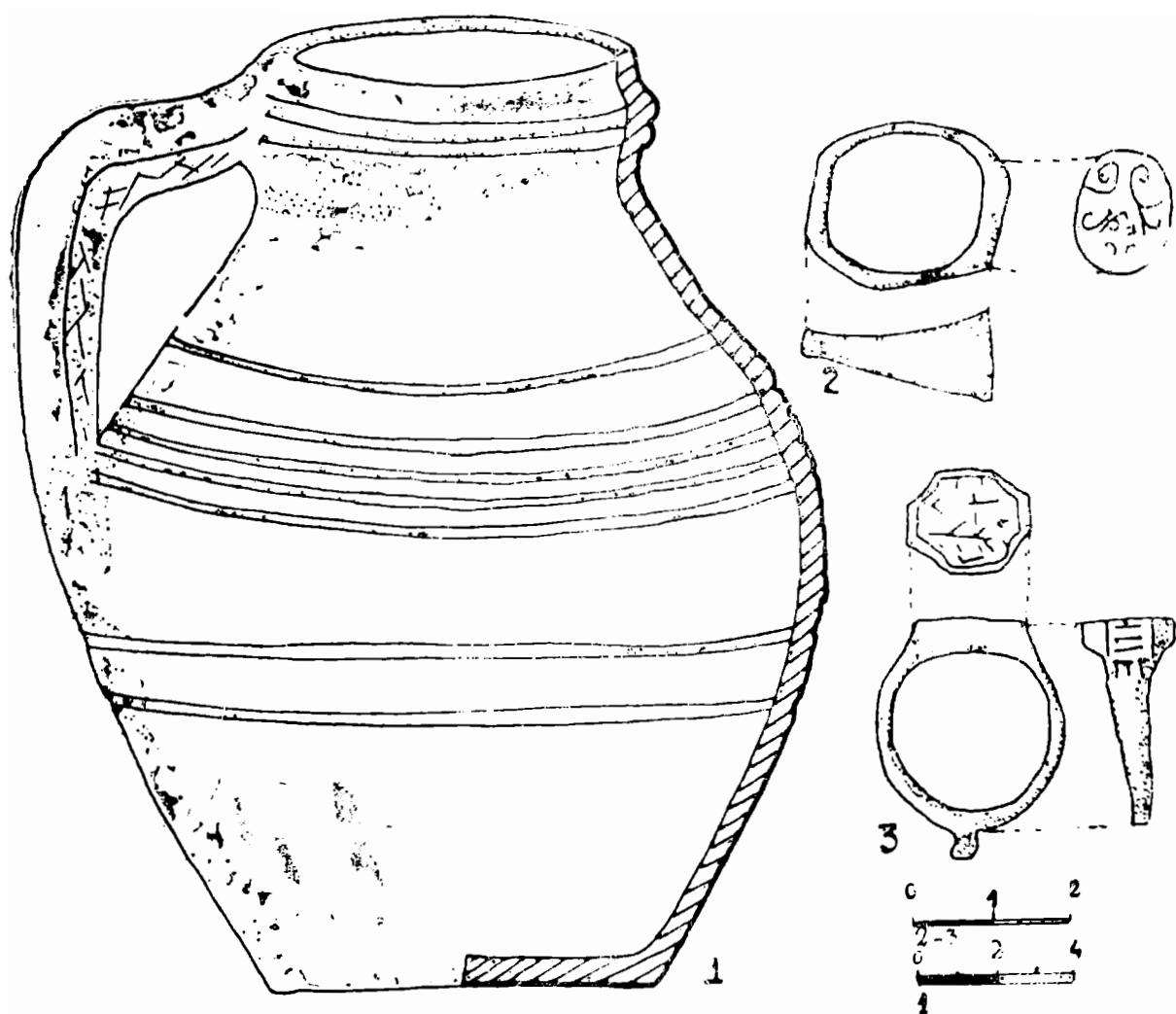


Fig. 1. **Tezaurul de la Cordăreni** : 1, cană ; 2—3, inele de argint.
Le trésor de Cordăreni : 1, broc ; 2—4, anneaux d'argent.

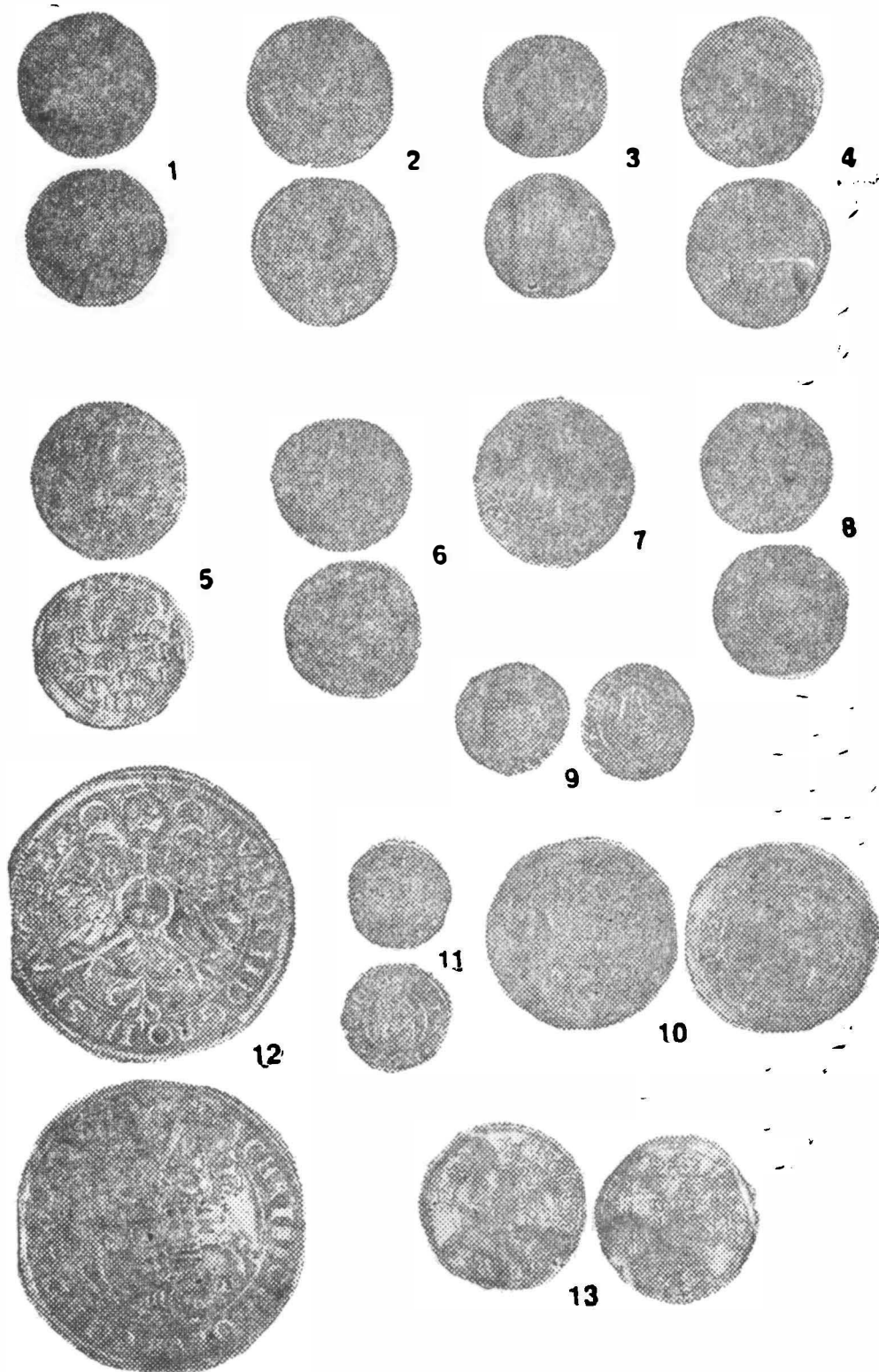


Fig. 2. Tezaurul de la Cordăreni. Monede : 1, Sigismund al II-lea Augustus ; 2, Ștefan Bathory ; 3—5, Sigismund al III-lea, 6—7, ducele Albert ; 8, ducele Georg Friedrich ; 9—10, Ferdinand I ; 11—12, Rudolf al II-lea.

Le trésor de Cordăreni. Monnaies : 1, Sigismund al II-lea Augustus ; 2, Ștefan Bathory ; 3—5, Sigismund al III-lea ; 6—7, Le due Albert ; 8, Le due Georg Friedrich ; 9—10, Ferdinand I ; 11—12, Rudolf al II-lea.