

UN FRAGMENT DE CAHLĂ DIN SECOLUL AL XV-LEA NECUNOSCUȚ ÎN MOLDOVA

EMIL IOAN EMANDI

În luna mai 1975, cu prilejul unor cercetări de suprafață efectuate în zona Cetății de Scaun din Suceava, de către colectivul de elevi ai cercului „Prietenii muzeului“ de la Școala generală nr. 2 din Suceava¹, au fost descoperite pe lângă alte piese de mai mică importanță și un fragment de cahlă necunoscută încă în literatura de specialitate².

Descoperirea s-a făcut pe platoul din fața Cetății de Scaun, situat pe laturile de sud și sud-est ale șanțului de apărare, platou ce poartă denumirea în literatura de specialitate de „Cîmpul Șanțurilor“.

În anii din urmă această zonă a fost intens cercetată arheologic, urmele de cultură materială descoperite cuprinzînd o perioadă cronologică situată între secolele XIV-XVIII³. În deschiderea uneia dintre secțiuni executată în cursul campaniei din 1955, la circa 60 m de cetate s-au descoperit urmele unei „case domnești“, complex ce a suferit o incendiere și în pivnița căruia s-au descoperit numeroase cahle de sobă⁴. Natura acestei precizări ne îngăduie să afirmăm că în zona respectivă piese de acest gen (cahle) se găsesc, ele încadrîndu-se cronologic în perioada secolului al XV-lea (nu legăm această descoperire de complexul amintit mai sus). Caracterul de unicat (fig. 1/1), deocamdată, derivă sub aspectul formei încă nesemnaltă în literatura de specialitate. În schimb, categorii de piese de acest gen sînt cunoscute și semnalate în diferite studii⁵.

În sensul acesta precizăm că fragmentul de cahlă descoperit face parte din categoria a VII-a, după clasificarea propusă de Radu Popa și Monica Mărgineanu Cârstoiu⁶, și reprezintă o cahlă fială de coronament (fig. 1/4). De asemenea, nu excludem posibilitatea ca, tot din aceeași categorie a cahlelor de coronament, piesa descoperită să provină de la un alt tip de cahlă și anume, cea piramidală cu baza în formă de triunghi cu una din fețe bombată și alta deschisă, pe a cărei parte superioară în prelungire se află montată piesa ornamentală (fig. 1/3).

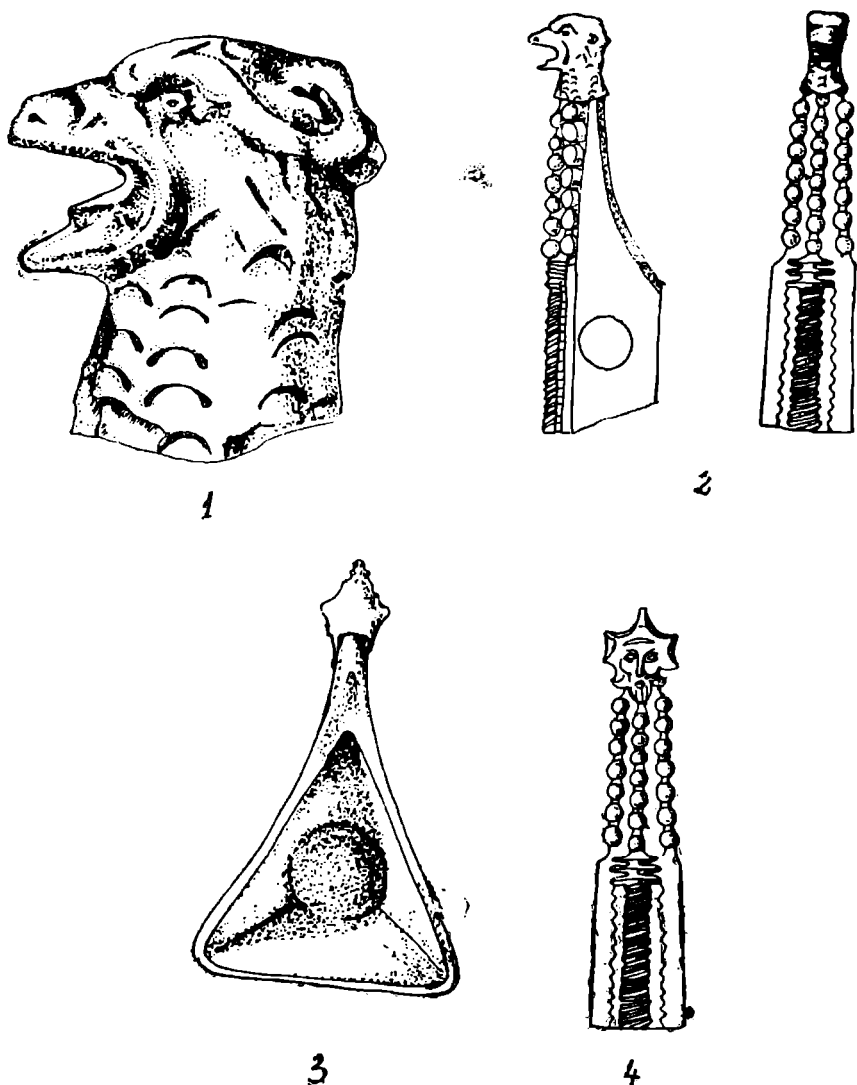


Fig. 1 — Suceava: 1, fragment de cahlă de coronament reprezentînd capul de vultur; 2, reconstituire; 3, cahlă piramidală deschisă (după *La céramique médiévale en Tchécoslovaquie*); 4, cahlă, fială de coronament, antropomorfă (după R. Popa, M. Mărgineanu-Cârstoiu).

Fig. 1. — Suceava: 1, fragment de carreau de poêle de couronnement représentant une tête d'aigle; 2, restitution; 3, carreau de poêle pyramidal (d'après *Le céramique médiévale de Tchécoslovaquie*); 4, careau de poêle de couronnement — anthropomorphe (d'après R. Popa, M. Mărgineanu-Cârstoiu).

Pentru confecționarea respectivei cahle s-a întrebuințat o pastă foarte fină, omogenă, bine frământată, densă, conținând ca degresant nisip cu bobul mic. Arsă oxidant, piesa este nesmălțuită. Suprafețele sale sînt netede și compacte. Piesa are o culoare roșie-portocalie spre gălbui, ceea ce denotă că la asemenea piese, arderea se făcea într-un cuptor destul de perfecționat. Modelarea s-a realizat exclusiv în tipar. Piesa este fragmentară (s-a păstrat pe o lungime de 6,5 cm) și reprezintă un cap de pasăre răpitoare destul de volubil (ceea ce îi dă o înfățișare de animal fantastic?) ea simbolizînd totuși un vultur. Pînă în prezent nu se cunosc cahle fiale zoomorfe, ci doar tipuri ce înfățișează figuri de împărați (antropomorfe)⁷ și flori (fitomorfe)⁸. Se știe, de asemenea că cahlele-fiale descoperite au o lungime de 26,5 cm și se compun din picior (decorat de obicei cu o torsadă în relief) fiala propriuzisă (care avea forma a șapte rînduri compuse din cîte trei perle de lut, care se micșorau treptat) și figurina respectivă care era susținută de tot acest ansamblu. Cahlele piramidale cu una din fețe deschisă (lungime 30 cm) se terminau la partea superioară cu o prelungire de 6—8 cm unde se monta prin înmănușare o altă piesă. Asemenea piese apar la Muzeul național din Bratislava⁹.

Capul de pasăre descoperit este expresiv redat, masiv și voluminos aproape fantastic, ceea ce îl apropie chiar de un patruped, felin, doar ornamentația realizată prin incizii sub formă de semicercuri și linii drepte ce sugerează penajul păsării, o trădează. Ciocul lat (3,3 cm) și larg deschis (lung 3,2 cm) este ușor arcuit. Limba de aceeași lățime cu ciocul este retezată drept. Nările, urechile și ochii sînt redată expresiv, prin adîncituri modelate cu finețe și atenție. Arcadele ușor arcuite delimitează destul de fidel zona ciocului de cea a capului. Partea de deasupra capului este acoperită cu incizii, sugerînd de asemenea penajul. De remarcat că la partea posterioară a capului, existența unei rupturi ne face să credem că penajul se continua sub forma unei creste. Gîtul scurt și gros (diametrul 3,2 cm) este distinct realizat, el demarcînd în mod realist capul de umerii păsării.

Rostul acestor categorii de cahle în structura sobei a fost de asemenea precizat¹⁰. Astfel, partea inferioară a unei piese de acest gen se suprapunea peste placa de ancadrament liniar cu torsada mărginită de zimți, avînd dimensiuni de contact identice. Partea inferioară a piciorului piesei avea rol de montant și era înserată în lut. În felul acesta fiala cu capul de lut depășea pe înălțime ultimul rînd de cahle cu 16 cm, măsură ce corespundea cu înălțimea porțiunii neîngropate în lut a celui alt picior.

Deși, ca înfățișare nu s-au găsit analogii, totuși ca formă, funcționalitate și constituția pastei se pot face unele apropieri cu descoperirile de la Suceava¹¹, din Slovacia¹² și în general din Europa¹³, toate încadrate în a doua jumătate a secolului al XV-lea. De menționat că la Suceava reprezentarea vulturului este documentată pînă în prezent în două ipostaze: fie imprimat în relief pe una din fețele cahlei¹⁴, fie numai modelat în tipar individualizat și apoi montat pe fiale ca cel de pe cahlele de coronament; evident în acest din urmă caz pledînd

alveolările de la baza gîtului, făcute cu intenția de fixare, fie pe fiale, fie pe prelungirea cahleî din tipul mai sus amintit. La încadrarea cronologică a acestei piese în discuție ne ajută și alte fragmente de cahlă aparținînd aceleiași epoci, depistate pe același loc. Astfel descoperirea unui complex de locuire de amploare și deosebit fast în această zonă, precum și găsirea întîmplătoare a altor tipuri de piesă din aceeași categorie, ne permite să stabilim apartenența cronologică și culturală a respectivei piese în a doua jumătate a secolului al XV-lea, a cărei influențe gotice tirzii central-europene sînt evidente și la care sinteza moldovănească realizată cu discernămint (literatura de specialitate a consemnat și un „tip moldovean de sobă de cahle“¹⁵), exprimă nivelul de cultură și civilizație atins de societatea românească în perioada evului mediu dezvoltat.

N O T E

¹ Cercul „Prietenii Muzeului“ de la Școala generală nr. 2 este condus de profesoara M. Balan.

² R. Popa, M. Mărgineanu-Cârstoiu, *Mărturii de civilizație medievală românească*, București, 1979; E. Neamțu, V. Neamțu, Sr. Cheptea, *Orașul medieval Baia în secolele XIV-XVII*, I, Iași, 1980; Al. Andronic, R. Popescu, în *AI1AI*, XVII, 1980, p. 585-597; M. D. Matei, Em. I. Emandi, în *SCIVA*, 28, 1977, 4, p. 553-576; R. Popescu, în *RMM*, I, 1981, p. 50-55.

Rapoartele preliminare de șantier din *SCIV*, III, 1952, p. 425-430; IV, 1-2, p. 1953, p. 343-364; V, 12, 1954, p. 278-289; VI, 3-4, 1955, p. 757-768; *MCA*, IV, 1957, p. 242-253; V, 1959, p. 594-604; VI, 1959, p. 679-687.

⁴ R. Popa, M. Mărgineanu-Cârstoiu, *op. cit.*, p. 14-21.

⁵ *Ibidem*, p. 89-90, fig. 75; *La céramique médiévale en Tchécoslovaquie*, Prague, 1963.

Ibidem.

R. Popa, M. Mărgineanu-Cârstoiu, *op. cit.*, p. 91, fig. 75; M. Nicorescu, în *AM*, IV, 1960, p. 320, fig. 3.

⁸ *La céramique médiévale en Tchécoslovaquie*, p. 33, fig. 19.

Ibidem; vezi și E. Neamțu, V. Neamțu, St. Cheptea, *op. cit.*, p. 184, fig. 107/9.

¹¹ R. Popa, M. Mărgineanu-Cârstoiu, *op. cit.*, p. 119-120.

¹² Vezi nota 3 și 7.

¹³ Vezi nota 8.

¹⁴ Rosemarie Franz, *Der Kachelofen. Entstehung und Kunstgeschichtliche Entwicklung vom Mittelalter bis zum Ausgang des Klassizismus*, Gratz, 1965, fig. 12 a-f; Inre Holl, *Alte ungarische Ofenkacheln*, Budapesta, 1963, p. 110 și urm.; idem, *Köthacsempek*, Budapesta, I, fig. 36, 97.

¹⁵ M. D. Matei, Em. I. Emandi, în *SCIVA*, 28, 4, 1977, p. 570, fig. 712.

¹⁶ R. Popa, M. Mărgineanu-Cârstoiu, *op. cit.*, p. 143; Al. Andronic, *AI1AI*, XVI, 1979, p. 151-155.

UN FRAGMENT DE CARREAU DE POÊLE DU XV^e SIÈCLE
INCONNU EN MOLDAVIE

Résumé

L'auteur décrit une pièce inédite découverte fortuitement sur le plateau de la Cité de Siège de Suceava. Elle représente un tête d'aigle (fig. 1/1—2) et provient d'un carreau de poêle de couronnement. Jusqu'à présent, dans la littérature de spécialité étaient connus seulement des carreaux de couronnement anthropomorphes (fig. 1/4) et phytomorphes. Dans la structure du poêle ce type de carreau occupe la partie supérieurs (fig. 1/3). Ceci est daté dans la seconde moitié du XV^e siècle.

