

CERCETĂRILE ARHEOLOGICE ÎN AȘEZAREA AUTOHTONĂ DE LA BÎRLAD — VALEA SEACĂ (Campania 1984)

VASILE PALADE

Cercetările arheologice din anul 1984, în așezarea de la Bîrlad — Valea Seacă, au avut drept obiectiv principal surprinderea instalațiilor de redus minereul de fier, de prelucrare a fierului și a bronzului, instalații aflate, după toate probabilitățile, în partea de nord a zonei sudice a așezării, așa cum par să o indice săpăturile din anii anteriori (campaniile de săpături din anii 1981—1983)¹. În această campanie au fost deschise un număr de șase secțiuni lungi de 63—68 m. late de 1 m, cu adîncimea cuprinsă între 0,80—1,50 m, și trei casete însumînd o suprafață de 390 m² pe care au fost surprinse patru gropi, două locuințe de suprafață, un bordei și două vetre în afara locuințelor.

Pe suprafața secțiunilor trasate, la nivelul solului antic de călcare, au apărut, ca și în anii anteriori, fragmente ceramice lucrate cu mîna și la roată tipice pentru secolul al IV-lea e.n., (unele fragmente databile în secolul V e.n.), fragmente de coarne de cerb în diferite faze de prelucrare și cîteva fragmente de lupe de fier.

Prima locuință de suprafață descoperită în această campanie, notată L. 21, se află la numai 10 m spre est de locuința 20 cercetată în campania precedentă. Locuința este de formă rectangulară cu laturile lungi pe axa nord-sud de 3,70 m și cele scurte de 3,40 m, aceasta fiind orientată, probabil, cu fața spre vest-sud-vest (fig. 1/2). Chirpicul pereților prăbușiți, relativ slab calcinat, de culoare cafenie-negricioasă, pe alocuri gălbui-cărămizie se păstrează ceva mai compact pe latura de est, în rest acesta fiind mărunț și dispersat. Terenul în ușoară pantă a favorizat procesul de spălare a solului vegetal, iar lucrările agricole din ultimul timp au deranjat în mare măsură chirpicul pereților aflat pe unele porțiuni la numai 0,25—0,30 m de la suprafața solului actual. A rămas neafectat doar peretele de est pe o lungime de 2,60 m și o lățime de 0,70—1,20 m, aflat la o adîncime de 0,40—0,45 m, astfel încît delimitarea locuinței s-a făcut cu oarecare aproximație doar pe baza urmelor de chirpic mărunț risipit neuniform pe suprafața amintită. Sub chirpic, pe podea, se aflau cîteva fragmente de vase lucrate cu mîna

și la roată specifice secolului al IV-lea e.n. și 3—4 fragmente de corn de cerb prelucrate (fig. 2/6). În colțul de sud-est al locuinței sub chirpicul compact se afla o ceașcă dacică fragmentară (fig. 3/5) și fragmente de la un vas lucrat la roată din pastă de culoare cenușie, iar către colțul de nord-est a apărut un fragment de la o piesă inelară de fier (fig. 2/2). Sub nivelul podelei, către colțul de nord-vest al locuinței se afla o groapă ovală cu diametrul mare pe axa est-vest de 0,64 m și cel mic de 0,35 m, adâncă de —0,27 m. În groapă se aflau câteva fragmente de vase lucrate cu mîna și fragmente de chirpic cu urme de fătuială. N-au fost surprinse urme de gropi pentru furcile de susținere a acoperișului și nici urme de vatră de foc.

A doua locuință notată L. 22 se află în capătul estic al ultimelor secțiuni trasate în această campanie. Locuința este de formă rectangulară de dimensiuni mari, avînd laturile lungi de 9,5 m orientate pe axa de nord-vest — sud-est, iar cele scurte de aproximativ 4 m (fig. 4). Aproximația rezultă din aceea că pe latura vestică a locuinței chirpicul este foarte mărunț și în mare parte dispersat datorită lucrărilor agricole din ultimii ani. În schimb chirpicul peretelui de pe latura estică aflat la 0,40 m adîncime de la suprafața solului actual se păstra compact, bine ars, de culoare cărămizie ori gălbui-cărămizie, purtînd amprente nuielilor și a unor pari peste care fusese aplicată lutuiala.

Aproximativ în mijlocul locuinței se afla o vatră de formă rectangulară cu colțurile ușor rotunjite, construită din lut direct pe podea, mai înaltă cu 0,05—0,08 m față de aceasta, avînd laturile de 0,90 m pe axa nord-sud și 0,80 m pe axa est-vest. În preajma vetrei, către latura de nord și spre colțul de nord-est, sub chirpic, se aflau numeroase fragmente de oale de dimensiuni mijlocii și mari (fig. 3/3; 5/1—5; 10/1—6) lucrate cu mîna și la roată din care s-au reconstituit câteva forme printre care și o albie cu fundul plat (fig. 3/6; 7/1), o ceașcă cu toartă neperforată și una fără toartă (fig. 3/1, 2) etc. În dreptul vetrei spre latura de est, pe podea, se aflau câteva fragmente de la două străchini lucrate la roată din pastă cenușie și cărămizie (fig. 2/7—9), cît și de la o oală lucrată la roată din pastă zgrunturoasă (fig. 11/2). La mijlocul laturii vestice se afla o piesă circulară de lut, cu perforația centrală, lucrată dintr-o pastă puțin omogenizată, cu cioburi pisate sumar în compoziție, arsă incomplet (fig. 7/5), iar către colțul de sud-est un bulgăre aproape oval din lut la fel de sumar omogenizat, ars ceva mai bine la galben-cărămiziu, pe care sînt imprimate amprente degetelor adîncite în pasta moale (fig. 7/4) a căror utilitate ne scapă.

Pe suprafața podelei, la aproximativ 1,50 m depărtare de colțul de nord-est se afla o groapă ovală cu diametrul mare pe axa nord-sud de 1,55 m și cel mic de 0,80 m, iar adîncimea de —0,45 m, plină cu chirpic care nu provenea din peretele locuinței, după cît se pare, deoarece chirpicul care căpăcuia groapa nu prezenta nici o denivelare. Unele bucăți din chirpicul descoperit în groapă păreau căzute pe verticală și proveneau de la o gardină relativ ovală lucrată din lut aplicat pe un suport de lemn masiv, fără să se poată face alte precizări. În legătură

cu susținerea pereților și a acoperișului menționăm că pe colțuri nu se aflau gropi pentru furci și nici alte urme în acest sens, deși pe chirpicul care formase lutuiala pereților se aflau amprentele nuielelor și a unor stâlpi de lemn care alcătuiseră scheletul pereților.

A treia locuință, un bordei pe jumătate adîncit în sol, este de formă ovală cu diametrul mare pe axa nord-sud de 3,03 m și cel mic de 2,40 m. Adîncimea bordeiului este de 1,60 m de la suprafața actuală a solului și 1,05 m de la nivelul solului antic de călcare. Pe partea dinspre vest bordeiul păstrează o treaptă în pantă, înaltă de 0,30 m față de podea, scobită la exterior cu 0,50 m pe o deschidere de 1,20 m în peretele vestic, marcînd intrarea în bordei (fig. 6). Podeaua bordeiului era relativ bătătorită în fața intrării și pe jumătatea nordică; în rest urmele de bătătorire sînt mai puțin evidente probabil ca urmare a unei locuiri nu prea îndelungate și a desfășurării unor activități care au solicitat în principal partea de la intrare în bordei. Pe podea, începînd de la intrare, pe partea dinspre nord se afla un strat de cenușă subțire, în parte bătătorită prin călcări repetate.

Pe jumătatea de nord a podelei se aflau numeroase bucăți de corn de cerb în toate fazele de prelucrare grupate, în principal, pe două suprafețe reduse, unde se aflau două gropi folosite, probabil, drept scaun de lucru. Resturile de cioplitură existente în preajma celor două gropi și cele cîteva fișii mici de tablă de bronz din care se confecționau nituri pentru asamblarea pieptenilor, împreună cu unele nituri gata confecționate, atestă faptul că în bordei se desfășurase activitatea meșteșugărească de prelucrare a cornului de cerb. Numeroasele plăcuțe dreptunghiulare (fig. 8/3, 4; 9/13—16), împreună cu altele semicirculare (fig. 8/1, 2; 9/1) din preajma celor două gropi, un pieptene asamblat nefinisat și cu dinții încă necreștați (fig. 2/1; 9/17 constituie dovada certă că este vorba de încă un asemenea atelier.

În afara cornului de corb, pe podeaua bordeiului se aflau relativ puține fragmente ceramice lucrate cu mîna și la roată, o piesă de lut fragmentară de formă piramidală (fig. 5/6; 7/3) etc. Pe partea de sud și sud-vest pe podea, lîngă perete, se aflau urmele unei grinzi de lemn de secțiune circulară, reprezentată prin cărbune masiv, pe unele porțiuni compact, pe altele descompus în cenușă de aspect negricios. În umplutură imediat deasupra podelei pe o înălțime de 0,25—0,35 m se aflau alte fragmente de vase printre care și unele provenind de la o amforă romană cu gîtul larg și scund (fig. 7/2; 11/5), rozete de la coarne de cerb, segmente mari de coarne (fig. 8/5, 6), oase de animale, o cataramă de fier, un inel de la o cataramă de bronz (fig. 2/4, 5; 9/11, 12) etc.

Sub podeaua bordeiului se aflau patru gropi dispuse în arc de cerc, pe jumătatea estică. Gropile extreme de pe partea de nord și cea de sud aveau diametrul de 0,40—0,45 m și adîncimea de 0,20 m. Prin dimensiunile lor gropile în discuție ar putea fi puse în legătură cu un sistem deosebit de susținere a acoperișului, neîntîlnit la alte bordeie în așezare. Celelalte două gropi aveau diametrele de 0,56 m (cea de pe jumătatea nordică) și respectiv de 0,47 m (cea de pe jumătatea sudică).

cu adîncimea de 0,30 m și respectiv 0,35 m. Pe fundul ultimelor două gropi și în umplutură se aflau bucăți de coarne de cerb prelucrate ori în curs de prelucrare, segmente mai mari împreună cu rozetele coarnelor (fig. 8/5, 6) și plăci rectangulare finisate pînă în faza de asamblare a pieptenilor. Lîngă gropi pe partea de vest și pe cea de nord se aflau depozitate, grupat, numeroase bucăți de corn de cerb în toate fazele de prelucrare (fig. 8/1—6; 9/1—8, 13, 16). Peste groapa de pe jumătatea de nord la nivelul podelei se afla răsturnată, cu gura spre nord o oală mare lucrată cu mîna, distrusă prin presiune (fig. 10/7).

Dimensiunile ceva mai mari și poziția ultimelor două gropi în bordei, cît și prezența materiei prime în curs de prelucrare din preajma lor dovedesc faptul că acestea au fost folosite drept „scaune de lucru”. Asemenea gropi „scaun de lucru” de formă circulară, aproximativ de aceleași dimensiuni, au fost descoperite anterior în bordeiul-atelier nr. 2, cu deosebirea că acestea din urmă aveau adîncimea ceva mai mare².

Prin suprafața sa redusă și forma aproape circulară bordeiul-atelier nr. 20 se aseamănă cu bordeiul nr. 17 cercetat anterior, deosebirea constînd doar în faptul că atelierul nr. 17 nu dispune de nici un fel de amenajări interioare³.

Cele patru gropi cercetate în această campanie prezintă următoarele caracteristici:

Groapa 36 aflată la 1,90 m spre est de colțul sud-estic al locuinței 21, este de formă circulară cu pereții aproape cilindrici și fundul puternic albiat. Groapa are diametrul de 1,15 m și adîncimea de 0,60 m de la suprafața actuală (0,40 m de la nivelul solului antic). În ceea ce privește conținutul remarcăm următoarele: pe fund se aflau cîteva bucăți de corn de cerb retezate, iar peste ele o lentilă de cenușă groasă de 0,10 m. Peste cenușă se aflau numeroase fragmente relativ mari de lipitură de vatră, puternic calcinată desprinsă de pe o suprafață plană și depuse în groapă într-o aparentă dezordine, în sensul că unele bucăți se aflau suprapuse, cu fața în sus, iar altele pe cant, însă nici un fragment cu fața în jos. Groapa fusese apoi căpăcuită cu fragmente de chirpic bine ars. Printre fragmentele de chirpic se aflau cîteva oase de animale netrecute prin foc. Prin conținutul său, coarne de cerb (fragmente prelucrate), cenușă, bucăți de vatră și chirpic etc. și prin modul în care acestea au fost depuse, urmărind, după cît se pare, o anumită ordine, groapa 36 a avut, probabil, un rol magico-cultural, ea adăugîndu-se altor gropi de acest gen descoperite anterior în așezare⁴.

Groapa 37 aflată către marginea vestică a așezării este de formă tronconică, cu diametrul mare la bază de 0,75 m, deschiderea gurii de 0,65 m și fundul drept. Groapa are adîncimea de 0,65 m și pereții bine neteziți. În umplutură spre fund se aflau cîteva bucăți de corn de cerb retezate, în curs de prelucrare și cîteva fragmente de la un vas mare de provizii lucrat cu mîna, decorat cu briu alveolar în relief dispus sub buză (fig. 3/4).

Groapa 38 de formă ușor tronconică cu deschiderea maximă la partea superioară și fundul albiat, are diametrul maxim de 1,05 m și adîn-

cimea de 1,57 m de la suprafața actuală a solului. Pe fund se observă urme de bătătorire ca urmare a unei călcări repetate. În umplutură, pe fund, se afla un strat de cărbune și cenușă de culoare negricioasă, gros de 0,02 m, iar în umplutură, spre gură, fragmente de chirpic unele de dimensiuni relativ mari provenind de la pereții unei locuințe.

Groapa 39 intersectată la partea superioară de groapa 38 avea pereții ușor înclinați cu diametrul mare la gură de aproximativ 1,20 m și adîncimea de 1,93 m (de la suprafața solului actual). Groapa avea fundul puternic albiat și pereții bine neteziți; pe fund se observau urme de bătătorire și un strat de cărbune gros de 0,05—0,08 m amestecat cu fragmente de chirpic. În centrul gropii se afla o piatră de rîu cu suprafața acoperită parțial cu urme de fum, iar în partea de est-nord-est se afla o oală lucrată cu mîna, fragmentară, lipită de peretele gropii. În umplutură spre gură se aflau bucăți de chirpic, rare fragmente de vase lucrate cu mîna și la roată specific secolului IV e.n. și cîteva oase de animale.

Prezența cărbunelui pe fundul ambelor gropi, a pietrei din centrul gropii 39 și a oalei din aceeași groapă, urmele de bătătorire de pe fundul lor și prezența chirpicului din umplutură par să ateste faptul că nu este vorba de niște simple gropi menajere, ci fie de gropi pentru păstrat alimente, fie, mai curînd, cu o anumită destinație magico-culturală.

Vetre în afara locuințelor. La numai doi metri și jumătate spre nord de colțul de nord-estic al Locuinței 18, cercetată anterior, apare o vatră de formă ovală cu diametrul mare pe axa est-vest de 0,80 m și lățimea de 0,65 m. Vatra este lucrată dintr-un strat de lut gros de 3,5 cm așezat direct pe pămînt, avînd suprafața puternic calcinată. Pe unele porțiuni se observă urme de refacere prin lipituri ulterioare aplicate peste suprafețele deteriorate. Sub vatră pămîntul este ars la roșu-cărămiziu pe o adîncime de 0,05—0,10 m, ca urmare a folosirii ei îndelungate. În apropierea vetrei pe laturile de est și de nord apar urme de chirpic relativ mărunt provenind probabil, de la pereții unei anexe care adăpostise vatra.

La 7,50 m spre vest de Bordeiul-atelier nr. 20 a fost descoperită o platformă de piatră, de formă rectangulară, cu dimensiunile de 1,60×1,40 m lucrată din bolovani de rîu așezați pe două nivele. Pe laturile lungi de nord și de sud cît și pe latura dinspre est, bolovanii de pe margine (nivelul superior) erau așezați mai sus cu 0,10 m formînd o gardină pe cele trei laturi ale platformei, iar pe colțuri se aflau bolovani ceva mai înalți decît gardina. Pentru legarea pietrelor și pentru umplerea golurilor dintre ele pe orizontală și pe verticală s-a folosit pămînt simplu bine tasat. La demontare s-a constatat că pe pămîntul de sub platformă se aflau cărbuni proveniți de la un foc de vreascuri și lemne subțiri, care acopereau în strat foarte subțire și inegal toată suprafața nivelată, în prealabil, pe care a fost construită platforma de piatră. Bolovanii de piatră de la baza platformei sînt înegriți de fum pe partea de desubt, ca și cum ar fi fost așezați peste lemnele încă ne-

arse complet. Asemenea urme de fum se observă și pe suprafața solului, printre cărbuni, lemnul arzînd după toate probabilitățile, inoxidant

În ceea ce privește suprafața platformei propriu-zise, aceasta n-a avut nici un fel de lipitură aplicată pentru egalizare, bolovanii de piatră fiind astfel așezați, iar golurile umplute cu pămînt încît s-a realizat o suprafață plană fără denivelări. Nu se poate preciza dacă pe această platformă a ars focul sau nu deși pietrele au o culoare maroniu-roșcată la suprafață și cenușiu-maronie în miez, apropiată de culoarea unor pietre întilnite în solurile umede bogate în oxizi de fier din zonă. Ceea ce se poate spune sigur este faptul că pe suprafața platformei nu au fost surprinse urme de cenușă ori de cărbune. Faptul că aceasta fusese ridicată pe un sol în prealabil purificat printr-o ardere sumară, poate indica eventual o destinație magico-culturală a platformei respective.

În încheiere se poate spune că deși nici în campania de săpături din anul 1984 n-au fost surprinse urmele instalațiilor de redus mine-reul de fier, a celor de prelucrare a fierului și a bronzului existente, după toate probabilitățile, în acest sector al așezării⁵, totuși materialul arheologic descoperit împreună cu cel rezultat din cercetările anterioare, aduce dovezi deosebit de valoroase cu privire la caracterul etnic autohton daco-roman al populației care a trăit în așezare, pe de o parte, cît și referitor la cronologia așezării respective, pe de altă parte.

Astfel, locuințele descoperite în această campanie sînt, în genere, asemănătoare celor cercetate în campaniile anterioare atît în ceea ce privește tehnicile folosite în sistemul de construcție cît și prin diferențele amenajări interioare cum ar fi tipul de vatră, locul acestora în locuință etc., confirmînd aspectul etic unitar al colectivității de aici. În același timp se impune a fi subliniat faptul că tipul de locuință întilnit în așezarea de la Bîrlad — Valea Seacă, cu toate caracteristicile sale amintite mai sus, își găsește corespondențe pînă la identitate în toate așezările geto-dacice din secolele anterioare⁶, atestînd continuarea unor vechi tradiții în ceea ce privește dispunerea locuințelor în perimetrul așezării, în alcătuirea și amenajarea interioară a acestora etc. Același lucru se poate spune și despre diferențele construcții și amenajări existente în preajma locuințelor cum ar fi vetrele de foc, gropile de provizii ori cele cu caracter magico-cultural etc., care își găsesc, de asemenea, analogii în numeroase așezări geto-dacice din secolele II-III e.n. atît din Moldova⁷ cît și din Muntenia⁸, spre a ne opri numai la aceste provincii.

Din punct de vedere al apartenenței etnice, toate aceste elemente confirmă faptul că locuitorii din așezarea de la Bîrlad — Valea Seacă sînt de origine geto-dacică, singurii în măsură să păstreze și să perpetueze nealterate tradițiile și unele aspecte ale spiritualității specifice acestei populații, chiar și în condițiile marilor migrații ale popoarelor.

Caracterul etnic autohton al locuitorilor din așezarea de la Bîrlad-Valea Seacă este confirmat, în același timp, și prin numeroasele vase lucrate în principal cu mîna dar și la roată, care prin forme și decor, atestă continuarea unor vechi îndeletniciri și tradiții în modelarea și

decorarea ceramicii, așa cum a fost subliniat, de altfel, și cu alt prilej". O dovedesc opățele cu toartă și fără toartă descoperite în această campanie (fig. 3/1, 2, 5), oalele lucrate cu mîna, decorate cu creștături oblice pe buză (fig. 3/3, 4; 5/3, 4), cu brîu alveolar în relief dispus pe umăr (fig. 3/4) cu alveole realizate prin apăsare cu vârful degetului în pasta moale, dispuse pe buză (fig. 5/2; 10/3), pe umăr (fig. 3/3), pe buză și pe umăr (fig. 10/7), pe buză, pe umăr și în jurul fundului (fig. 5/5) ori cu linii incizate dispuse în zigzag pe umăr (fig. 5/1 10/4) etc.

În același timp unele vase lucrate cu mîna descoperite în L. 22, prin textura pastei, forme și decor, ne permit să distingem cu mai multă precizie, din punct de vedere cronologic, ultima etapă de locuire în perimetrul respectiv al așezării.

În această ordine de idei, subliniem faptul că unele fragmente de vase lucrate cu mîna, din această locuință sînt modelate dintr-o pastă relativ îngrijită, bine omogenizată și bine arsă, realizată dintr-un amestec de argilă și nisip cu multe cioburi pisate mărunt în compoziție, dînd impresia de pastă zgrunțuroasă de culoare cenușie-gălbuie ori cenușiu-închis pînă la cenușiu-negricios. Structura acestei paste se deosebește net de cea bine cunoscută din care se realizau oale lucrate cu mîna în secolul al IV-lea e.n. Unele oale modelate cu mîna dintr-o astfel de pastă au în general pereții corpului subțiri și fundul aproximativ de aceeași grosime. Exemplarele de dimensiuni mijlocii au un profil relativ zvelt, buza dreaptă și marginea tăiată orizontal; cele mijlocii-mici au profilul ușor bombat, cu buza dreaptă uneori sensibil îngroșată și marginea rotunjită. Buzele sînt adesea decorate pe margine, fie cu alveole realizate cu vârful degetului (fig. 5/2, 5) fie cu un fel de caneluri înguste dispuse radial ori ușor oblic (fig. 3/3, 4; 5/3, 4). Din punct de vedere al ornamentației oalelor din această categorie descoperite în L. 22, remarcăm frecvența alveolelor dispuse pe buză (fig. 5/2; 10/3) pe buză și pe umăr (fig. 10/7) uneori și în jurul fundului (fig. 5/5). Apar frecvent creștăturile sau canelurile înguste pe buză și incizia ori canelura superficială dispusă în zigzag pe umărul ori pe pîntecele oalelor (fig. 3/3, 4 5/1, 3, 4 10/4). Luate separat, toate sau aproape toate aceste elemente ornamentale se întîlnesc pe ceramica geto-dacică lucrată cu mîna încă din Latene și pînă în secolul al IV-lea e.n. inclusiv. Modul cum se asociază, însă, pe vasele în discuție, structura pastei din care sînt lucrate aceste vase cît și profilele lor reflecta, fără nici o îndoială o etapă nouă în evoluția ceramicii, lucrată cu mîna. Datorită calității sale superioare, această pastă se folosește în același timp și pentru modelarea oalelor la roată înlocuind treptat pasta zgrunțuroasă cu microprodusuri în compoziție. Asemenea vase lucrate, sau uneori numai îndreptate la roată, au fost descoperite atît în așezare cît și în necropola de la Bîrlad-Valea Seacă.

Cronologic, ceramica în discuție, lucrată cu mîna și la roată își găsește corespondențe în aspectul cultural autohton Mănoaia-Costișă¹⁰ denumit și Costișă-Botoșana I¹¹, atît prin structura pastei, avînd cioburi pisate în compoziție, prin maniera în care sînt modelate vasele cît și

prin elementele decorative caracteristice ceramicii amintite. Prezența cu totul redusă a ceramicii lucrate la roată din L. 22 constituie o dovadă în plus că locuința respectivă reprezintă o fază târzie a culturii materiale a populației autohtone daco-romanice, specifică mijlocului și celei de a doua jumătăți a secolului al V-lea e.n. din Moldova¹². Oalele respective descoperite în L. 22 își găsesc corespondența până la identitate și în ceramica similară caracteristică fazei I-a a aspectului cultural Ipotești-Cindești de pe teritoriul Munteniei¹³. Ele își găsesc analogii, în același timp și în ceramica din așezarea autohtonă nr. 1 de la Bratei din Transilvania, databilă în secolul V—VI e.n.¹⁴. De altfel, în cimitirul nr. 1 de la Bratei datat în secolul IV-V e.n. se întâlnesc oale lucrate cu mîna din aceeași pastă de aspect zgrunțuros din care se lucrau oale și la roată¹⁵ ca și în așezarea și necropola de la Birlad-Valea Seacă¹⁶. Toate acestea se constituie în mărturii suplimentare privind prelungirea, în timp, a așezării autohtone de la Birlad-Valea Seacă în întreg secolul al V-lea e.n., probabil pînă în pragul începutului secolului al VI-lea. Astfel cercetările din anul 1984, prin materialul arheologic rezultat, ilustrează continuitatea neîntreruptă a civilizației populației autohtone daco-romanice de la sfîrșitul secolului al III-lea e.n. și pînă în pragul secolului al VI-lea e.n. pe aceeași vatră, ca și în așezările contemporane de aspect Costișa-Botoșana din Moldova, Ipotești-Cindești din Muntenia și Bratei din Transilvania.

NOTE

¹ V. Palade, Raport prezentat la a XVII-a sesiune anuală de rapoarte arheologice din 22-23 martie 1983 de la Alba Iulia.

² V. Palade, AM, IV, 1966, p. 263.

³ V. Palade, Studii și comunicări de istorie a civilizației populare din România, 1, Sibiu, 1981, p. 179.

⁴ Cf. nota 1.

⁵ Avem în vedere faptul că în acest sector au fost descoperite mai multe fragmente de lupte și zgură de fier și mai multe creuzete de lut întregi și fragmentare folosite în operațiile de topire și turnare a bronzului. Vezi. V. Palade, Hierasus, V, 1983, p. 127-132, fig. 1-4; 12.

⁶ Gh. Bichir, *Cultura Carpică*, București, 1973, p. 17-27; idem, *Geto-dacii din Muntenia în epoca romană*, București, 1984, p. 3-13.

⁷ Idem, *Cultura Carpică*, p. 135-142.

⁸ Idem, *Geto-dacii din Muntenia...*, p. 80-85.

⁹ V. Palade, *Dacia*, N.S. 24, 1980, p. 230-250.

¹⁰ Dan Gh. Teodor, V. Căpianu, I. Mitrea, *Carpica*, 1968, p. 241-242.

¹¹ Dan Gh. Teodor, *Teritoriul est-carpatic în veacurile V-XI e.n.*, Iași, 1978, p. 27-28, 32.

¹² Vezi nota 10, p. 245-247.

¹³ V. Teodorescu, Sesiunea de comunicări științifice a muzeelor de istorie din decembrie 1964, vol. II, București, 1971, p. 112; P. Roman, Suzana Ferche, SCIVA, 29, 1978, 1, p. 90; L. Muscă, T.I. Muscă, MCA, Tulcea, 1980, p. 427-428.

¹⁴ L. Birzu, *Continuitatea populației autohtone în Transilvania în secolele IV—V e.n.*, București, 1973, p. 82.

¹⁵ *Ibidem*, p. 49.

¹⁶ V. Palade, *Dacia*, N.S., 24, p. 230, 249.

LES RECHERCHES ARCHÉOLOGIQUES DANS L'ÉTABLISSEMENT AUTOCHTONE DE BÎRLAD-VALEA SEACĂ (La campagne 1984)

Résumé

Dans la campagne des foilles de l'année 1984 on a découvert trois habitations, dont deux de surface et l'une à demi-enfoncée dans le sol, quatre fosses, un âtre et une plateforme en pierre.

Les deux habitations de surface ont une forme rectangulaire, orientées vers le sud-ouest, ayant les parois bâties en bois et en terre-glaise.

A l'intérieur de l'habitation nr. 22 il y a une âtre; dans l'habitation nr. 21 il n'y a pas d'âtre. Sur le plancher des habitations on a découvert des morceaux céramiques façonnées à la main représentant des pots, des tasses et des morceaux de vases travaillées au tour, en pâte fine, grise-jaunâtre en pâte grumeleuse.

A l'intérieur de la troisième habitation qui est d'ailleurs une hutte, sur le plancher il y avaient de nombreux morceaux de cors de cerf en différentes phases de façonnage, des déchets, de rivets en bronze en cours de façonnage ou déjà façonnés; un peigne assemblé mais non fini et les dents non entaillées. Cela prouve que l'habitation respective avait été employée comme atelier de façonnage du cors de cerf. La métairie première qu'on y trouvait, était groupée au voisinage de deux fosses employées comme siège de travail semblables à celles de la hutte nr. 2 découverte dans les campagnes antérieures.

Le matériel archéologique mis au jour dans les complexes fouilles, premièrement les fragments céramiques de l'habitation nr. 22, nous offrent par la pâte, forme (profil) et décor des preuves particulièrement importantes concernant la chronologie de l'établissement respectif et de l'aspect ethnique de la population qui y vivait.

C'est ainsi que certains types de vases travaillés à la main de cette habitation sont façonnées dans une pâte soigneusement préparée.

On rencontre parfois des pots travaillés au tour, toujours d'une pareille pâte. Les vases respectifs façonnés à la main, par la structure de la pâte, des profils et du décor, on doit les encadrer au point de vue chronologique au V-ième siècle n.è.

C'est ainsi que l'habitation nr. 22, tout comme d'autres complexes antérieurement fouillés, prouvent la continuité de l'établissement respectif même des dernières décennies du III-ième siècle n.e. jusqu'à la fin du V-ième siècle n.e.

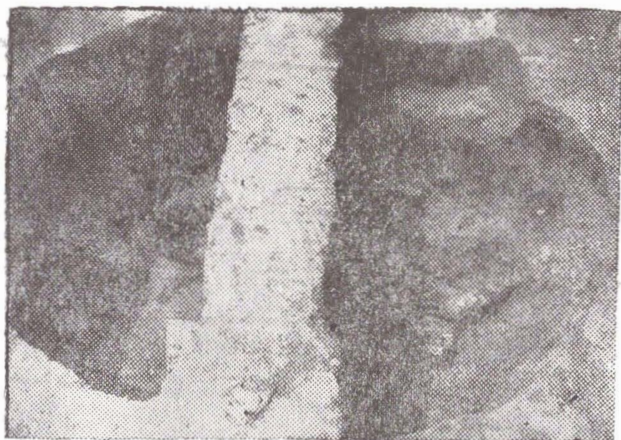
Au point de vue ethnique la population de cet établissement est d'origine daco-romaine. Cela est prouvée par la céramique travaillée au tour et à la main, par des formes et décor, tout comme par le type d'habitation, et de son architecture. Dans ce contexte ce n'est que la population daco-romaine qui était en mesure de conserver et de perpétuer les vieilles traditions geto-daces — non-altérées — surtout dans le domaine de la poterie que dans la domaine de la construction des habitations.



1



2



3

Fig. 1 — Bîrlad-Valca Seacă, 1, Profil gr. 36; 2, locuința 21; 3, bordei 20.
Birlad-Valca Seacă. 1, Profil, fosse 36 ; 2, habitation 21 ; 3, hutte 20.

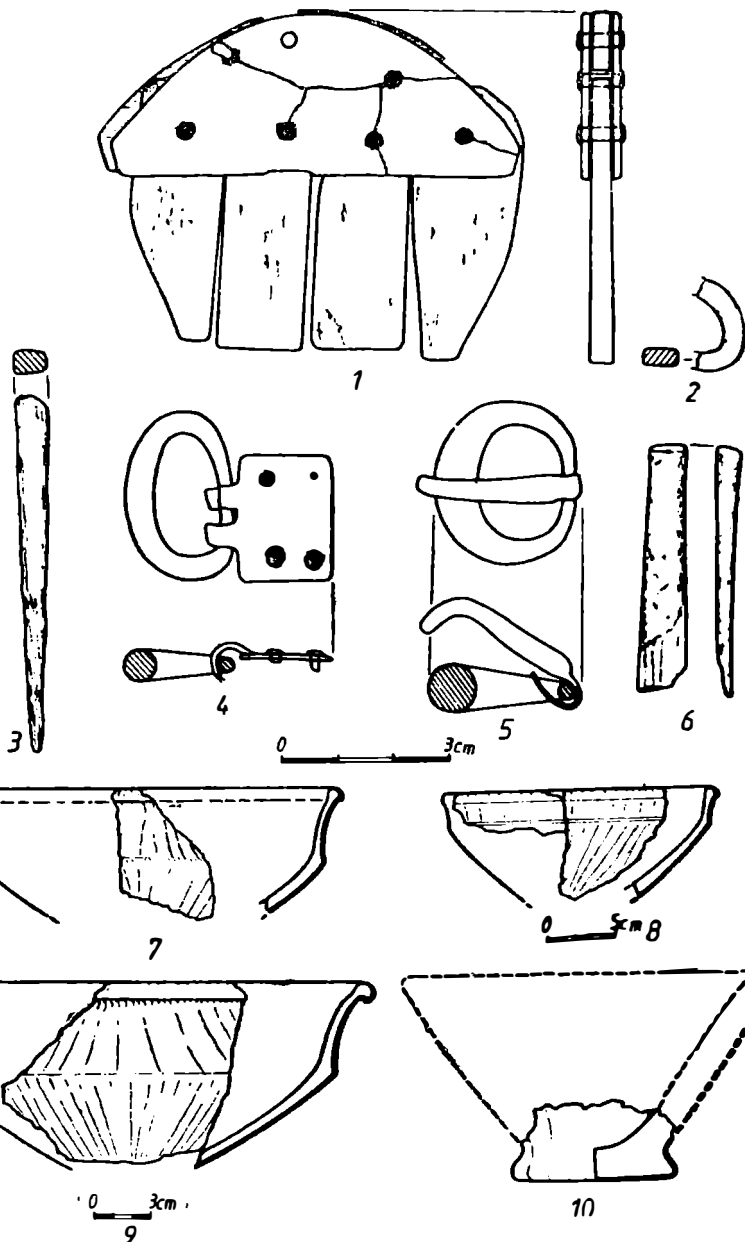


Fig. 2 — Birlad-Valca Seacă. 1, Pieptene; 2, fragment inel de fier; 3, dorn de fier; 4, cataramă de fier; 5, cataramă de bronz; 6, plăcuță din corn de cerb; 7—9, fragmente de strachini lucrate la roată, din pastă fină cenușie (7—8), cărămidă (9); 10, fragment opaiț. 1, 4—5 B 20; 2, 3, 6; L 21 7—10 122.
Birlad-Valca Seacă. 1 peiene 2, fragment anneau en fer 3, poinçon en fer; 4, boucle en fer; 5, boucle en bronze; 6, petite plaque en bois de cerfs; 7—9, fragments d'écuelles travaillées au tour en pâte fine grise (7—8), rouge-brique (9) 10, fragment de petite lampe paysanne. 1, 4—5, hutte 20 2, 3, 6 habitation 21 7—10 l'établ 22.

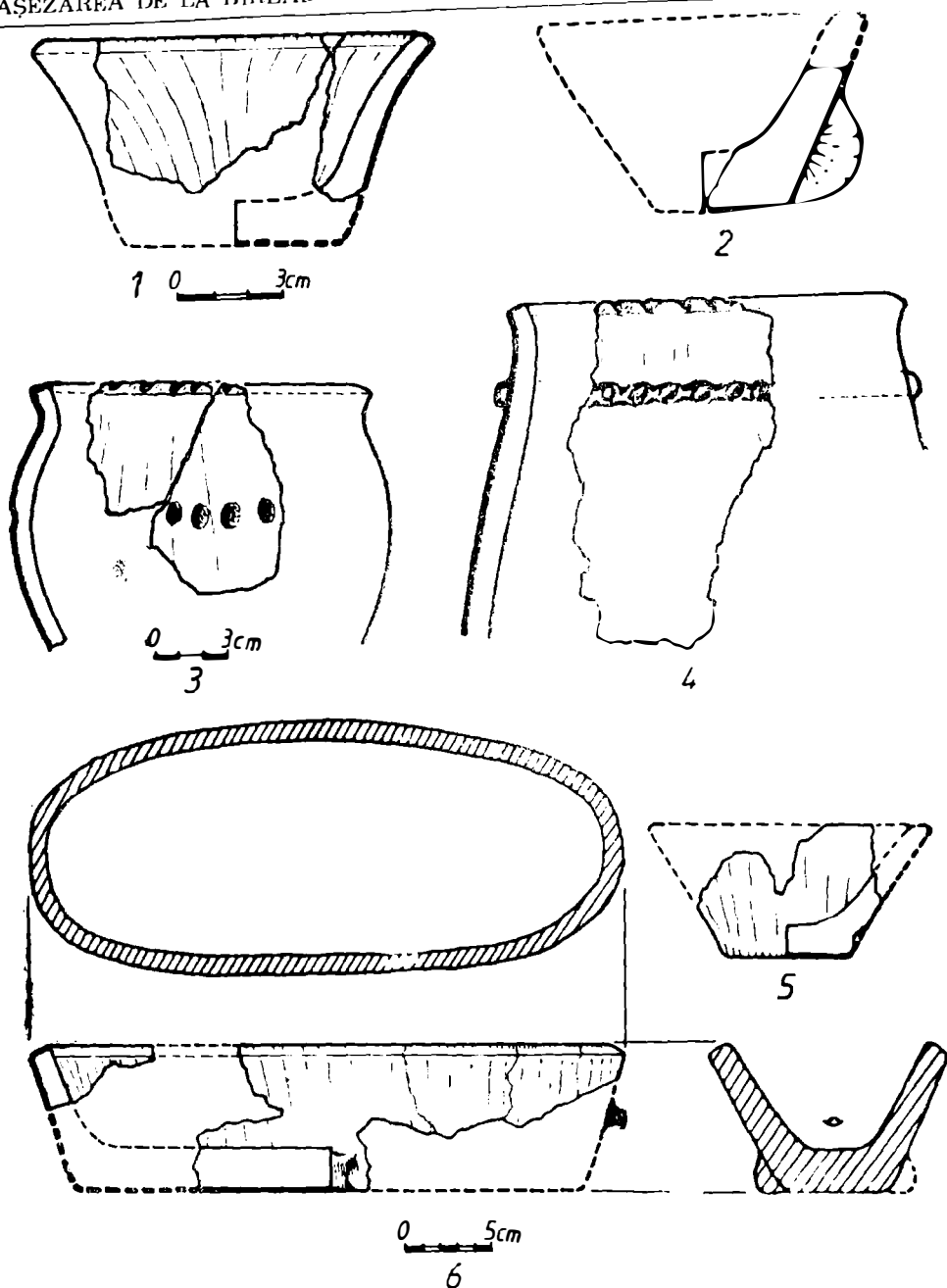


Fig. 3 — Birlad-Valea Seacă. 1, 2, 5, fragmente opaite; 3—4, fragmente oale lucrate cu mîna; 6, albie lucrată cu mîna; 1, 2, 3, 6 L 22; 4: gr. 37; 5 L 21.
Birlad-Valea Seacă. 1, 2, 5, fragments de petites lampes paysannes; 3, 4, fragments de pôts travaillés à la main; 6, cuver en terre cuite, faconné à la main. 1, 2, 3, 6 : habitation 22; 4 : fosse 37; 5 habitation 21.



Fig. 4 — Birlad-Valea Seacă. Planul locuinței 22.
Birlad-Valea Seacă. Plan de habitation 22.

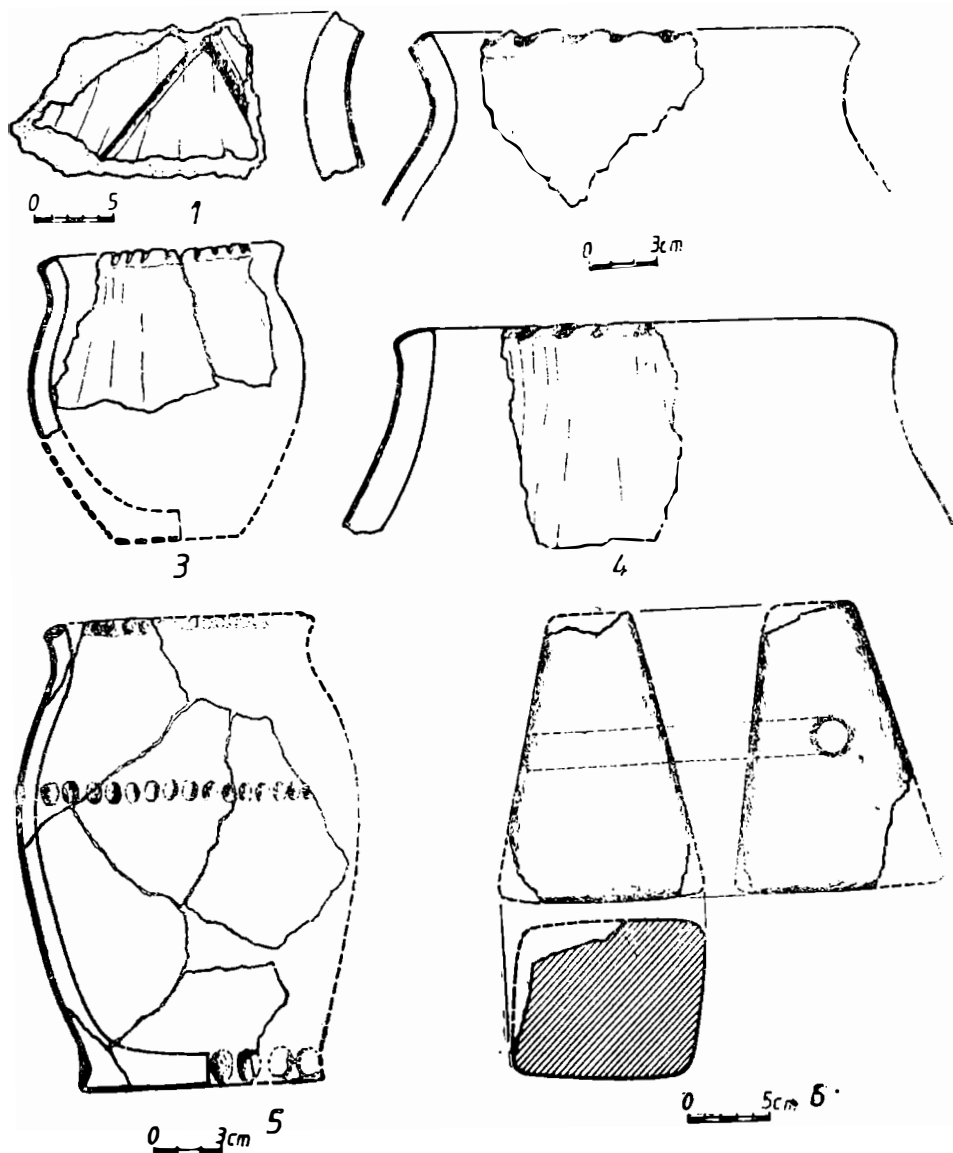


Fig. 5 — Bîrlad-Valea Seacă. 1—5, fragmente oale lucrate cu mina; 6, piesă piramidală din lut. 1—5 L 22; 6 B 20.

Bîrlad-Valea Seacă. 1—5, fragments de pôts faconné à la main; 6, pièce pyramidale en terre cuite. 1—5, habitation 22; 6, hutte 20.

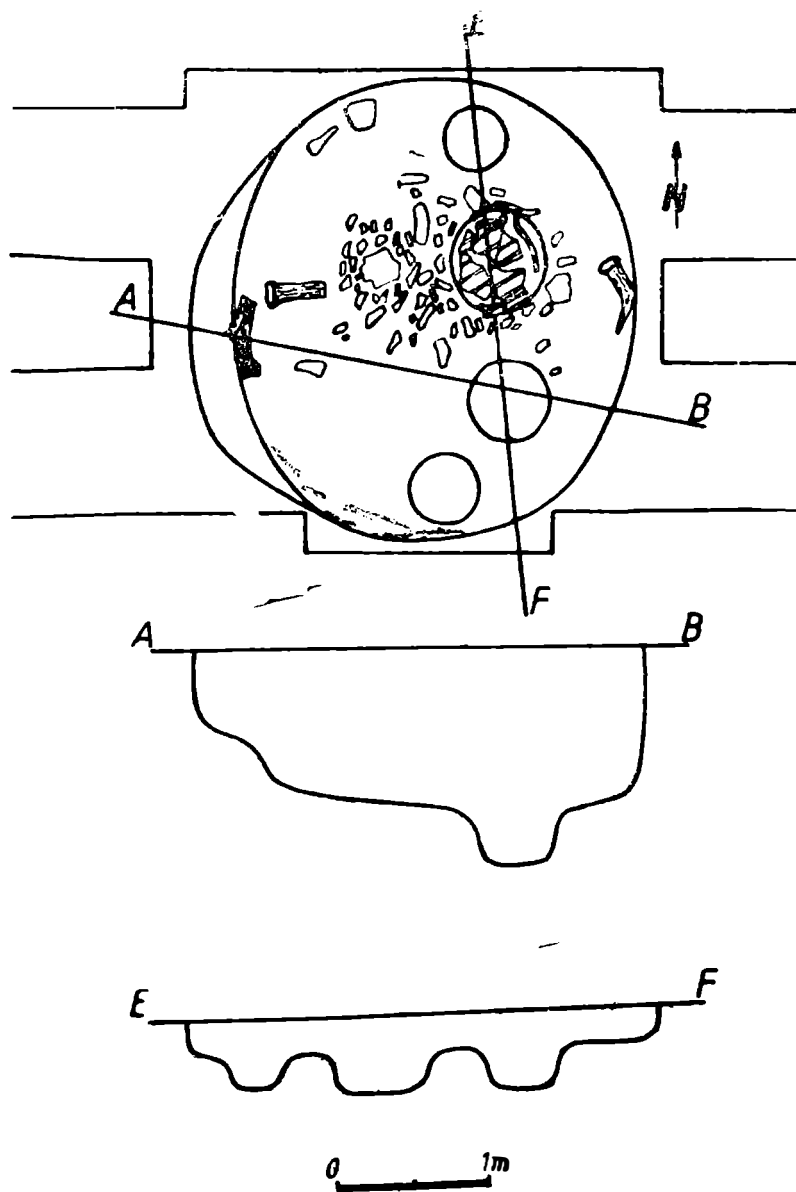


Fig. 6 — Birlad-Valea Seacă, Plan și profil, bordei 20.
Birlad-Valea Seacă, Plan et profil de hutte 20.

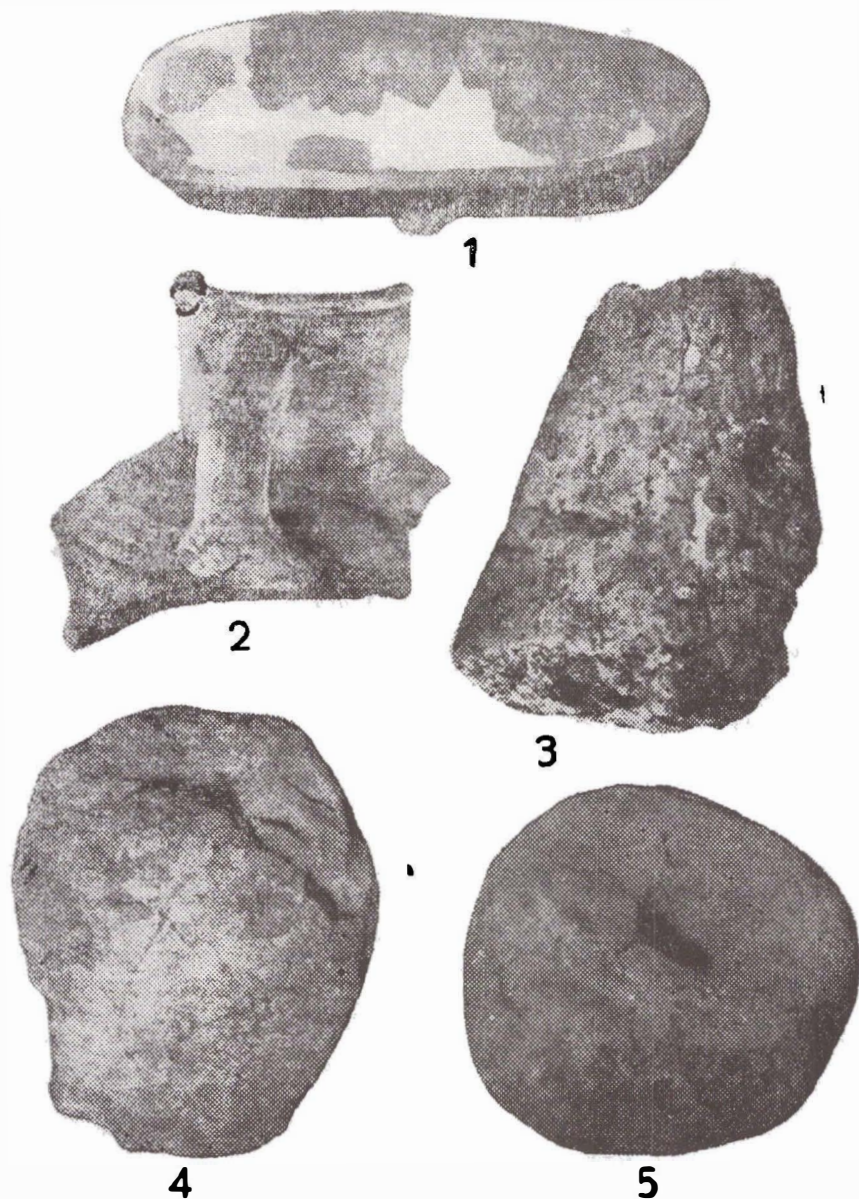


Fig. 7 — Birlad-Valca Seacă, 1, albie de lut lucrată cu mîna ; 2, fragment gît de amforă romană gălbui cărămizie; 3, piesă piramidală din lut; 4, piesă sferoidă de lut; 5, piesă circulară de lut, cu perforație cetrală. 1, 4—5 L 22; 2, 3 B 20. Birlad-Valca Seacă. 1, cuvier en terre cuite, travaillée à la main; 2, fragment de col d'amphore romaine, couleurs rouge-jaunâtre; 3, pièce pyramidale en terre cuite; 4, pièce spheroidale en terre cuite; 5, pièce circulaire, en terre cuite à perforation centrale. 1, 4., 5: habitation 22; 2, 3, haute 20.

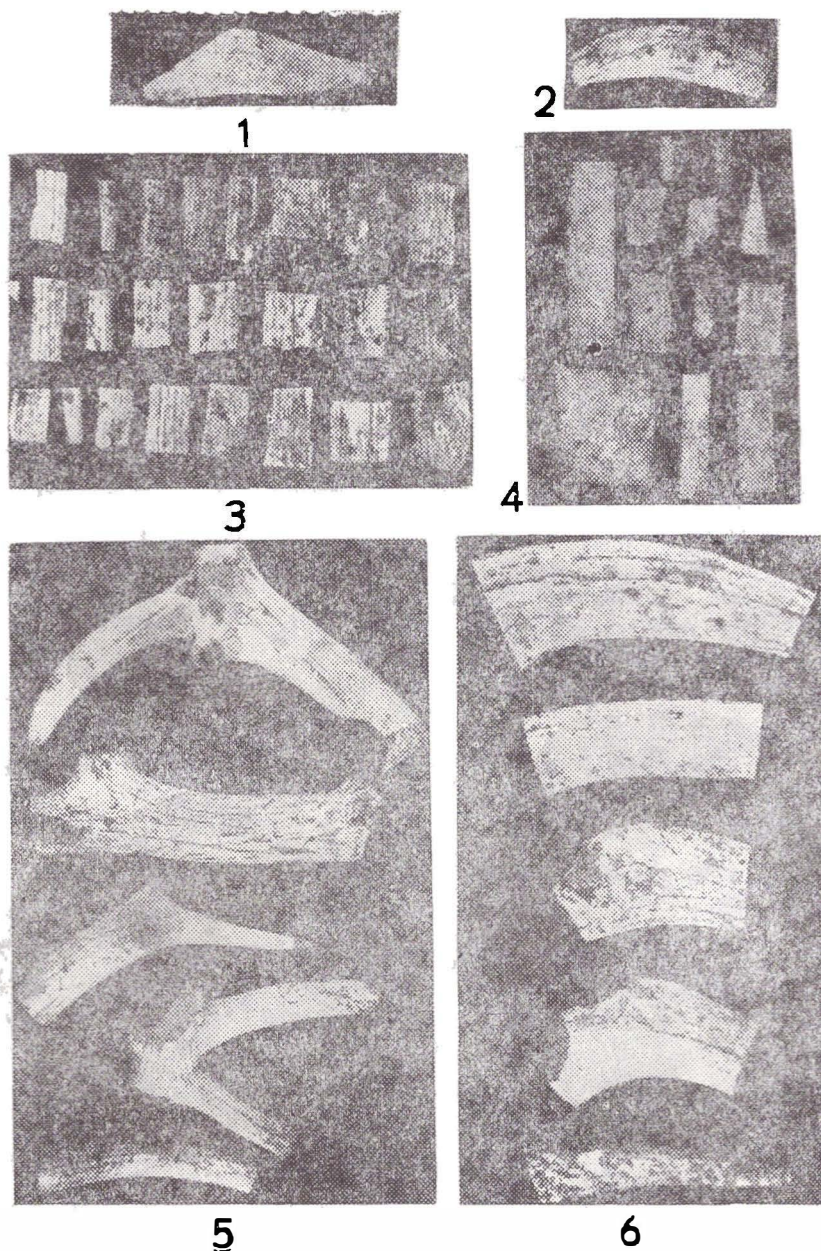


Fig. 8 — Birlad-Valea Seacă. 1—3, 5, 6, corn de cerb în diferite faze de prelucrare ; 4, plăcuțe rezultate de la operațiile de asamblare. 1—5 B20.
Birlad-Valea Seacă. 1—3, 5, 6, morceaux de bois de cerfs dans différentes phases du façonnage ; 4, petites plaques rectangulaires et morceau coupé de bois de cerfs. 1—6, hutte 20.

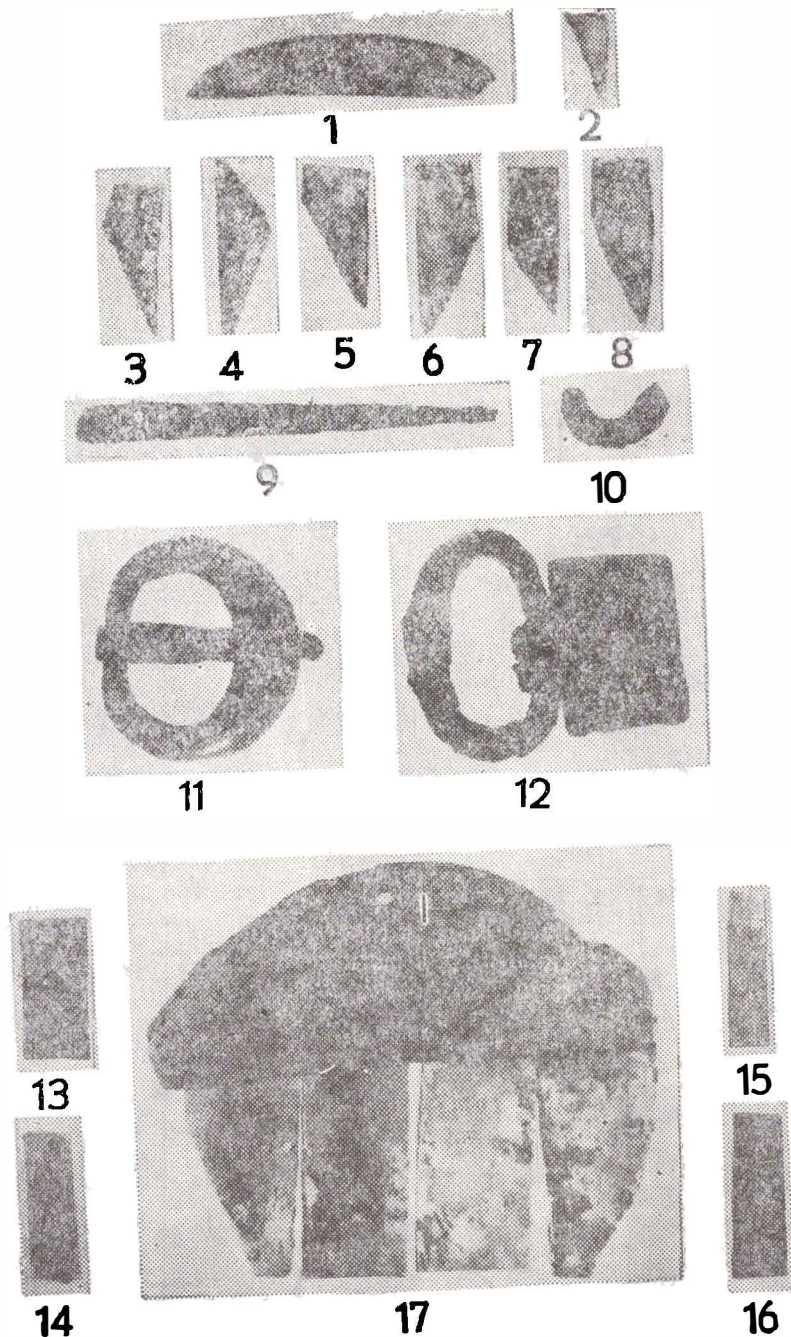


Fig. 9 -- Birlad-Valea Seacă. 1, Placă semicirculară pentru pieptene; 2—8, resturi de plăcuțe rezultate de la asamblarea pieptenilor; 9, dorn de fier; 10, fragment inel de fier; 11—12, cataramă, bronz (11), fier (12); 13—16, plăcuțe finisate din con de cerb 17, pieptene asamblat în lucru. 1—8, 11—17 B20; 9—10 L21.

Birlad-Valea Seacă. 1, Plaque demi — circulaire de bois de cerfs; 2—8, morceaux de bois de cerfs coupés; 9, poinçon en fer 10, fragment d'anneau en fer 11, bucle en bronze; 12, bucle en fer; 13—16, petites plaques rectangulaires en bois de cerfs dans phases finale du façonnage; 17, peigne en bois de cerfs en cours

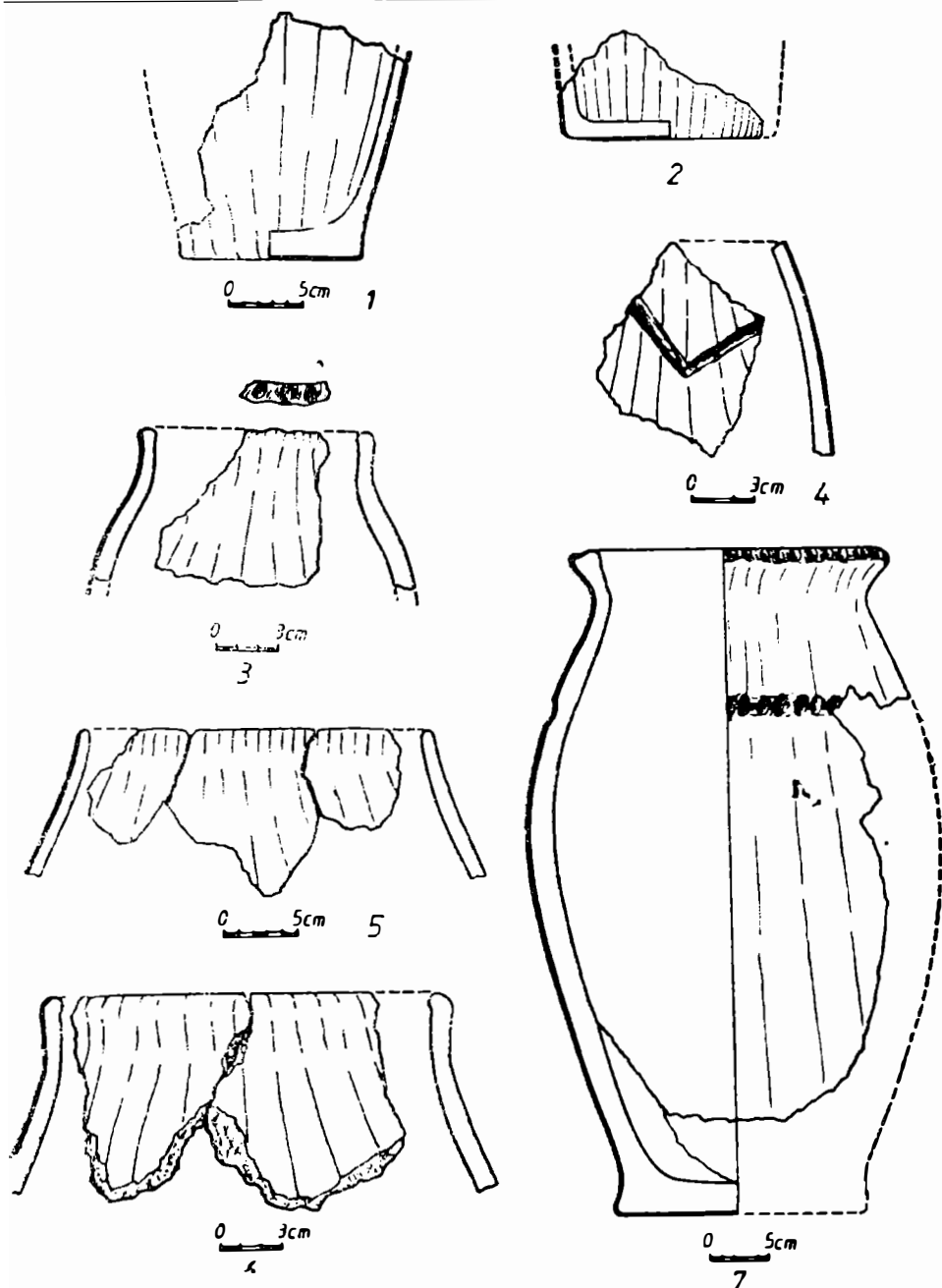


Fig. 10 — Birlad-Valea Seacă. 1—7, fragmente oale lucrate cu mina; 1—6 L22 ; 7 B20.
Birlad-Valea Seacă. 1—7, fragments de poterie faite à la main. 1—6, habitation 22 ; 7, hutte 20.

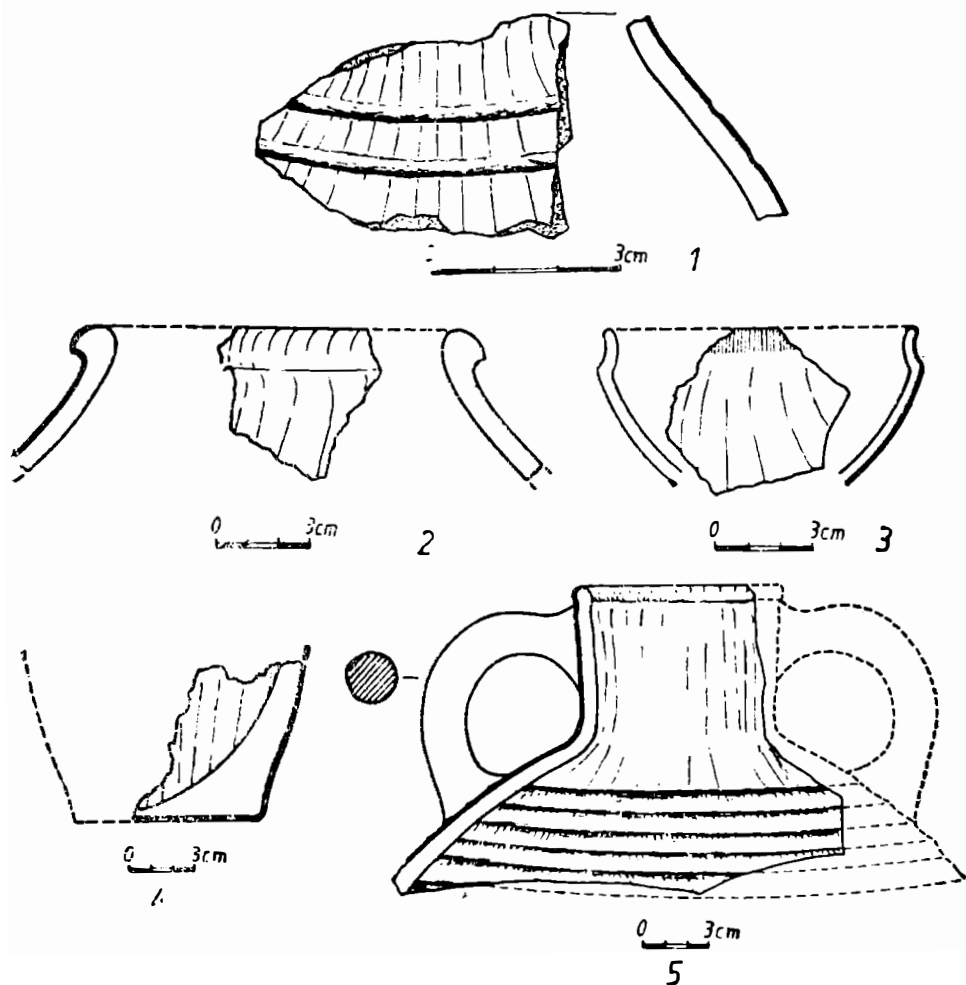


Fig. 11 — Bîrlad-Valea Seacă. 1—2, 4, fragmente vase lucrate la roată din pastă zgrunțuroasă, cărămizie; 3, pastă fină, cenușiu-închis; 5, gălbuie-cărămizie. 1 gr. 36; 2 L22; 3—4 gr. 39; 5 B20.

Bîrlad-Valea Seacă. 1—2, 4, fragments de poterie faconné au tour en pâte grume leuse grise-jaunâtre 3, en pâte fine grise; 5, rouge-jaunâtre. 1 fosse 36; 2 habitation 22; 3—4, fosse 31; 5, hutte 20.

