

LOCUINȚA NR. 1 DIN FAZA CUCUTENI A3 DE LA DUMEȘTI (VASLUI)

RUXANDRA MAXIM-ALAIBA

Zona situată la vest de orașul Negrești este brăzdată de valea largă a Birladului superior, spre care coboară domol culmile teșite ale colinelor separate de văi largi¹. Condițiile naturale favorabile de silvostepă, cu păduri bogate în vînat cît și cu cernoziomul puternic levigat pe care-l oferă terasele Birladului, au atras comunitățile umane încă din neolitic², astfel că este justificată descoperirea — în comuna Dumești, satul Dumești — în zona din stînga Birladului, a unei noi stațiuni arheologice, cu materiale caracteristice în principal eneoliticului.

Stațiunea este situată pe valea din partea de nord a colinei Dumeștilor, în punctul numit de localnici „Între Piraie” sau „La Grădină” (fig. 1) și, a fost semnalată prima dată de profesorul de istorie din localitate, Ion Străjeru. Îndrumați de acest pasionat profesor, în primăvara anului 1981 am realizat prima cercetare de suprafață, care a dus la descoperirea în punctul amintit, pe un teren în parte mlăștinos, a unui bogat material ceramic caracteristic culturii Cucuteni, cît și a unor urme sporadice de locuire datate în secolele III—IV e.n. În vara aceluiași an, pe locul unde s-a descoperit așezarea, s-a săpat un iaz, care își crează acumularea din cursul pîrîiașului ce vine dinspre nord-vest.

În anul următor, în luna mai, cu prilejul executării sondajului arheologic în stațiunea Schinetea, com. Dumești, în vederea recuperării întregului tezaur medieval descoperit întimplător, oficialitățile comunei ne-au anunțat că „La Grădină”, s-au mai descoperit multe fragmente ceramice. Deplasîndu-ne la fața locului am găsit scoase la iveală cîteva vase, precum și un număr de 12 figurine antropomorfe caracteristice culturii Cucuteni. Ele au apărut în șanțul de scurgere a apei, la mai puțin de 3 m de punctul unde se face deversarea iazului. Aici a fost descoperit, sub nivelul apei, deranjat deja de lucrările de săpare a albiei pîrîiașului, un complex eneolitic de locuire³.

Pentru salvarea complexului deranjat de lucrările de hidroameliorație, s-a format din cadrul Muzeului județean Vaslui o echipă de lucru din care au făcut parte alături de arheologi, restauratorul și conserva-

torul muzeului⁴. S-a recuperat astfel un numeros material caracteristic culturii Cucuteni de pe o suprafață de aproximativ 5×6 m. În afara ceramicii și plasticii descoperite s-au recoltat și numeroase fragmente de chirpic, de diferite mărimi, cu una din fețe netezită și cu cealaltă cu urme de lemnărie. Fragmentele provin de la pereții sau de la podeaua unei locuințe.

Locuința descoperită la Dumești, pe baza materialului recoltat în condițiile date de distrugerea acesteia, presupunem că avea un caracter aparte, probabil de sanctuar. În justificarea celor afirmate ne sprijinim pe existența celor 12 figurine antropomorfe amintite, a unei reprezentări umane duble modelată în basorelief pe peretele unui vas și pe abundența ceramicii, în mare parte pictată. Subliniem și prezența unui vas amforoidal cu suport, pictat tricrom, și care, la baza vasului amforoidal are o perforare inițială ce exclude posibilitatea unei utilizări zilnice. În interiorul acestui vas a apărut o piatră șlefuită — unealtă pentru lucrat ceramica. În afara acesteia în locuință nu au mai apărut alte unelte. Nici în locuința sanctuar de la Ghelăiești nu au apărut unelte⁵, deși acestea sînt frecvent întîlnite în complexele de locuire cucuteniene.

I Ansamblul statuar de la Dumești este alcătuit din 12 figurine antropomorfe, 6 reprezentări feminine și 6 reprezentări masculine.

Figurinele feminine sînt modelate în picioare (fig. 2—7). Partea superioară, ușor înclinată înainte, are profilul în zona ingvinală ușor convex, iar pentru redarea liniei spatelui, concav. Capul, puțin mai lat decît gîtul — microcefalie — nu este redat separat ci în prelungirea gîtului care a fost modelat masiv. Prin strîngerea lutului încă moale între degete se obține o formă a feței, prin sugerarea nasului și a poziției ochilor. În locul membrelor superioare sînt redade rudimente de membre ce apar în prelungirea umerilor, ușor arcuite în sus. Toracele este mic caracteristic femeii, regiunea abdomenului mai alungită, cteis-ul marcat prin incizii, talia destul de înaltă, suplă. Jumătatea inferioară a figurinei păstrează caracteristicile întregii perioade Cucuteni A, exagerarea șoldurilor și a regiunii mușchilor fesieri. De la un exemplar la altul sînt ușoare diferențieri în redarea volumelor. Coapsele alipite și prelungite printr-un picior scurt, sînt despărțite pe ambele fețe de cîte o șanțuire verticală, adîncă. Într-un singur caz laba piciorului este redată mai natural, este vorba de cea mai reprezentativă figurină feminină (fig. 2). Pastilele din lut au fost folosite pentru modelarea sinilor, la trei dintre ele, caz în care poziția acestora, din punct de vedere anatomic este topografică longitudinal și transversal, ca și pentru sugerarea ombilicului și a genunchilor. Intenționat, sau nu, reprezentarea genunchilor este apropiată de caracteristicile anatomice ale femeii, cu coapsele disproporționate față de gambe, sugerate aici prin fixarea pastilei mult spre vîrfurile membrelor inferioare.

Ornamentul acestor figurine este realizat prin acoperirea întregii suprafețe cu un decor incizat, de tradiție mai veche, precucuteniană.

Ornamentul jumătății superioare a figurinei, pe fața anterioară, începe din zona gîtului, în forma unor linii oblice, două sau mai multe

grupe ce se întâlnesc în unghi deasupra claviculei și care uneori se prelungesc spre torace sau lasă loc altui tip de dispunere a liniilor incizate. Din cele 5 figurine păstrate întregi trei au în zona toracică un motiv ornamental mai aparte (fig. 2—4). Ornamentul este înscris de un contur poligonal într-un caz închis pe latura superioară (fig. 3). Acest poligon cu 5 laturi, are pe cea superioară orizontală unghiurile adiacente ortogonale, unghiurile laterale inferioare fiind obtuze. În interiorul acestui spațiu sînt gravate motive în forma literei „u“ alături de o linie verticală sau de una mediană înscrisă în interiorul parabolei. A. Nițu interpretează motivul ca o reprezentare în altă tehnică⁶, în cazul nostru al inciziei, a pandantivelor reale, redată în forme diferite pe figurine⁷ dar descoperite și izolat⁸. Considerăm că și în cazul figurinelor de la Dumești este vorba tot de motivul pandantivului sau cel mult de un alt element ce putea împodobi toracele statuetelor feminine și care prin reprezentările de aici în mod evident era detașabil. Dacă luăm în considerație toate cele 5 reprezentări feminine (una din figurine nu păstrează din vechime jumătatea superioară, deci nu se poate tipiza), observăm că 3 dintre ele au pe piept reprezentat motivul pandantivului iar 2 nu. Acestea din urmă au în schimb sîinii redați pe torace într-o poziție anatomică corectă. Una din figurinele cu pandantiv are și ea sîinii redați, dar în afara conturului pandantivului, care în acest caz este mai mic decît celelalte două și se încadrează în spațiul dintre sîinii redați corect anatomic (fig. 4). Ultimele două figurine din cele 5 descoperite au pandantive de dimensiuni mai mari, care prin fixarea lor în față, acoperă sîinii, pe care de această dată modelatorul nu-i mai redă, aceștia rămînînd în spatele pandantivului (fig. 2, 3). Modelul pandantivelor de pe toracele figurinelor de la Dumești se aseamănă cu pandantivul redat în aceeași tehnică și într-o formă asemănătoare pe figurina de la Drăgușeni. Nu este exclus, după cum a afirmat A. Nițu ca acesta să reprezinte motivul unor figurine purtate la gît, cu anumite semnificații în viața spirituală a membrilor comunității cucuteniene⁹.

Dintre figurinele feminine, una se distinge printr-o modelare mai atentă cît și mai deosebită ca motive constitutive. În afara faptului că aceasta are redat motivul pandantivului mai ordonat și mai amplu decît pe celelalte două (fig. 2), „artistul“ anonim cucutenian a mai gravat sub acestea un motiv sub forma unui cîrlig sau a unui corn, răsturnat față de poziția normală, încadrat de poligon — posibil, inversul reprezentării feminine pe un pandantiv de os în formă de *bucrania* de la Bılceze-Złote în Galiția¹⁰. Probabil motivul este legat de elemente ale cultului virilității. De remarcat poziția acestui motiv în zona ingvinală, între pandativ și ombilic. La Drăgușeni s-au descoperit vase antropomorfe care au același motiv ornamental regăsit și pe figurine. Mai aproape de adevăr, este, credem, intenția modelării unui motiv care, prin prezența acestuia pe statueta are un rol ritual dînd figurinei o situație aparte în cadrul ceremonialului. Să nu uităm că este vorba de reprezentări de „zeități“ ale cultului fecundității cu rol bine definit în cadrul vieții spirituale ale comunităților de agricultori de aici¹¹.

Nu numai elementele amintite mai sus diferențiază figurina. Gîtul acesteia pe fața anterioară este încărcat de linii întretăiate, în V, subliniind probabil o bogată ornamentare a acestuia legată de motivul pandativului. Sub proeminențe ce sugerează nasul și adîncitura ochilor, apar incizate, relativ verticale, două linii pentru redarea gurii. Și am mai amintit, labele picioarelor a căror separare este marcată de o linie mai lungă verticală și una mai scurtă orizontală.

Tot pe fața anterioară unele figurine au, în zona abdomenului, redat din linii incizate un patrulater ce prin forma și liniile interioare ce-l completează, sugerează morfologia naturală a corpului feminin, mai bombată pe abdomen. Este marcat și cteis-ul.

Fața posterioară a figurinelor de la Dumești nu este ornamentată în zona gîtului. Suprafața spatelui este acoperită în întregime de linii scurte, care uneori iau forma patrulaterului, rombului, întîlnit și pe alte reprezentări plastice. Zona lombară este și ea uneori intențional sugerată, tot prin motive patrulatere, cu liniile mai prelungite în zona de demarcație a spatelui de fese sau, pe fața anterioară, a zonei ingvinale, de coapse, tocmai pentru a delimita anatomic regiunea superioară a figurinei de cea inferioară.

Regiunea inferioară a figurinei este divizată morfologic în două suprafețe decorative laterale de linia de separare a coapselor, pe ambele fețe și de regiunea fesieră pe fața posterioară. Liniile gravate ce ornamentează jumătatea inferioară a figurinelor sînt mai puțin ordonate în funcție de elementele morfologice ale acesteia. În cazul figurinelor de la Dumești, pentru redarea feselor nu întîlnim spirala, dar forma mușchilor fesieri este foarte sugestiv redată prin grupe de linii de cele mai multe ori paralele sau în evantai, astfel că acest sistem de decorare sugerează intenția modelatorului de a pune din nou accentul pe partea din mijloc a figurinei. Membrele inferioare sînt modelate de asemenea prin grupe de linii incizate, paralele sau în evantai, doar partea de jos a lor este neornamentată.

Figurinele masculine (fig. 8-13), ca și figurinele feminine sînt redată cu microcefalie. Mîinile — rudimente de membre superioare. Toracele mai lung, iar abdomenul mai scurt, sînt o reprezentare foarte realistă ce păstrează caracteristicile somatice ale bărbatului. Peste torace apare un motiv specific figurinelor masculine. O diagonală ornamentată cu linii scurte incizate oblic și care se leagă sub unul din brațe. Avem 5 cazuri în care diagonală se prinde sub brațul stîng și un singur caz în care diagonală se prinde sub brațul drept (fig. 12). De asemenea peste coapse au centuri, realizate în aceeași manieră ca și diagonalele, dintr-o bandă de lut, pentru care s-a adîncit un lăcaș în pasta figurinei. Centurile se prind : 5 din ele pe dreapta și numai una singură pe partea stîngă, este cazul celei mai mici dintre figurine (fig. 13). Semnificația acestor elemente descrise mai sus se desprinde probabil și din rolul acestor reprezentări umane în desfășurarea anumitor ceremonialuri al căror aspect sărbătoresc impune și prezența costumului de ceremonial, care împreună cu podoabele, dă celui care le poartă

o notă solemnă. Centura și banda în diagonală de pe piept și spate sînt prezente împreună sau separat, ornamentate cu incizii, sau nu, nu numai pe figurinele masculine dar uneori și pe cele feminine. Ea apare și în alte teme sau în alte culturi cum ar fi prezența benzii oblice pe toarta de la Jasatepe, Plovdiv, pe ceramică Veselinovo¹².

La fel ca și figurinele feminine la figurinele masculine se diferențiază partea inferioară a figurinei, marcată de linia centurii. Regiunea sacrală are mușchii fesieri pronunțați, picioarele nu sînt redată într-o poziție statică ci cu o ușoară flectare și depărtare a genunchilor marcați printr-o mică dar mai profundă strîngere a lutului între degete înainte de ardere. Mameloele redată, figurativ, nu realist și ombilicul sînt marcate prin aceleași pastile din lut ca și la figurinele feminine. Sub centură este redat **phalus**-ul.

În modelarea întregului grup se remarcă tendința artistului de a se încadra în canonul strict al tipicului de modelare a figurinei masculine, de a respecta cu sfințenie regulile, unele din ele moștenite de la strămoșii precucutenieni și cucutenieni din primele faze de evoluție. Din respectarea acestui canon derivă și siguranța cu care au fost lucrate aceste figurine, care însă nu sînt multiplicări identice ale uneia, ci, prin mici detalii, în primul rînd de modelare manuală, decor sau dimensiuni se individualizează, primesc o notă personală.

Original pînă în prezent în cadrul culturii Cucuteni-Tripolie ansamblul statuar de la Dumești se diferențiază de celelalte ansambluri statuare cu deosebire prin specificul formelor de reprezentare magică ale comunității sătești de aici, din care derivă structura sa interioară, morfologită prin numărul, ornamentul dimensiunile impozante ale figurinelor și prin prezența în număr egal, alături de reprezentările feminine predominante în epocă și a reprezentării masculine, care de data aceasta nu numai că nu este minor, dar față de care „artistul“ anonim și-a dat toată silința.

Nici în cazul statuetelor feminine, nici în al celor masculine nu putem spune că este vorba de o reprezentare, plină de viață. Dimpotrivă aceste statuete sînt învăluite de o notă de mister, detașare de lumea reală dar desprinse din aceasta, aduc în memorie șirul de strămoși și de strămoașe ale comunității, încărcate de hieratism.

De ce artistul s-a oprit la un număr de 6 perechi sau de 12 reprezentări antropomorfe! În ajutorul explicării acestor semnificații, a căror interpretare s-a pierdut în negura veacurilor, ne raportăm întîi la descoperiri asemănătoare din aria culturii Cucuteni-Tripolie acele descoperiri care în ansamblu pun probleme asemănătoare cu al compunerii statuare de la Dumești. Între acestea amintim vasele cu suport antropomorf, realizate din figurine feminine modelate numai pe fața „dorsală“. Numărul reprezentărilor antropomorfe este diferit, 8 la Drăgușeni — Ostrov, datat în Cucuteni A¹³, 6 femei cariatide la Larga Jijia considerat pînă în prezent ca cel mai vechi exemplar de acest fel, datat în Precucuteni II¹⁴, Tîrpești, identic cu suportul de la Larga Jijia dar din Precucuteni III¹⁵, ca și cel de la Traian Dealul Fîrtînilor¹⁶, iar din Cucuteni A celebra „Hôră de la Frumușica“¹⁷. Și cu același te-

mei aş alătura acestora şi horele cu 4 reprezentări feminine dorsale de la Tîrpeşti, Precucuteni III¹⁸, Luka Vrubleveţkaia şi Grenovka, Tripolie A sau Precucuteni III¹⁹, precum şi o descoperire mai recentă „Hora de la Bereşti“, datată în Cucuteni A 3²⁰.

Ca semnificaţie acestea sînt încadrate în tipul vaselor cu „suportul antropomorfizat prin cariatide dorsale“ cu sau fără „braţele înălţate“ interpretate ca „zeiţa multiplicată“ sau reprezentarea dorsală a unui şir de strămoaşe, probabil în timpul unor scene de dans ritual executat cu ocazia ceremoniilor magico-religioase²¹, ceremonii care nu exclud posibilitatea să fi fost ceremonii prilejuite de invocarea rodniceii pămîntului²² sau legate de mari evenimente din viaţa umană.

Ansamblul de la Dumeşti, avînd în vedere descoperirea lui în condiţii stratigrafice neclare, trebuie raportat reprezentărilor de cult cunoscute de care se leagă nemijlocit, ca elemente ale aceleiaşi civilizaţii, cu rădăcini în culturile carpato-balcanice şi dunărene.

Cercetările arheologice din ultimii ani au dus la descoperiri deosebit de importante în ceea ce priveşte cultura Precucuteni şi Cucuteni, cu referire îndeosebi la viaţa spirituală a comunităţilor eneolitice, de o însemnătate esenţială pentru înţelegerea manifestărilor spirituale ale acestor comunităţi.

În ordinea cronologică a apartenenţei culturale amintim locuinţa sanctuar descoperită la Poduri „Dealul Ghindaru“ care este pînă în prezent cel mai vechi ansamblu statuar, datat la sfîrşitul fazei Precucuteni II²³. Lîngă cele două vetre ale locuinţei s-au descoperit două grupuri de statuete feminine din lut, modelate în poziţie sezîndă, în canonul precucutenian. Primul se afla într-un „vas de mari dimensiuni“ care la rîndul lui a fost acoperit de alt vas de dimensiuni mai mari şi era format din 21 de statuete, 14 tronuri şi alte două obiecte neprecizate. Lîngă a doua vatră au apărut 7 figurine de dimensiuni mici (21-42 mm), aflate într-o poziţie dependentă de primul grup²⁴. În ambele cazuri figurinele se individualizează prin caracteristici, specifice fiecăreia bine conturate şi printr-o modelare artistică de excepţie. Grupul de 7 figurine în care rolul principal îl joacă strămoşa tribului „Zeiţa Mamă“ are accepţia în viziunea autorului a unei „Sfinte Familii“ sau, în ansamblu, descoperirea de la Poduri, reprezintă, eventual, portretizarea unui număr de zeităţi ale populaţiei precucuteniene cu atribuţii distincte²⁵.

O altă grupare rituală „unică“ a fost descoperită în aşezarea cucuteniană de la Ghelăieşti de pe dealul „Nedeia“, în locuinţa nr. 5, colţul de sud-est, datat în perioada Cucuteni B1. Într-un vas piriform s-au descoperit dispuse cardinal, 4 figurine feminine. Acest vas era acoperit de un „vas uzual de dimensiuni mari“, care la rîndul lui era înconjurat de alte 6 vase din categoria majoră a ceramicii, cu decor caracteristic fazei AB. De remarcat este faptul că în aceeaşi locuinţă cu caracter de sanctuar s-a mai descoperit un alt „complex ritual“. Într-un vas de dimensiuni mari, foarte corodat, s-au descoperit 497 astragale de porc şi ovicaprină²⁶. Descoperirea de la Ghelăieşti se completează şi cu alte complexe rituale mai recente apărute în aceeaşi staţiune sau în

așezarea de la Buznea-Iași²⁷. Ansamblul de la Ghelăiești, pentru interpretarea figurinelor de la Dumești, este de o importanță deosebită. Se pare că și la Dumești, ca și la Poduri și Ghelăiești, figurinele descoperite erau protejate sau înconjurate de vase al cărui număr și poziție din păcate nu o vom ști dar care se poate presupune din numărul deosebit de vase descoperite în același perimetru restrâns din care au ieșit la suprafață figurinele²⁸. Totodată ansamblul ritual de la Ghelăiești prin prezența celor 6 vase în jurul vasului în care erau dispuse cardinal 4 figurine, creează acel **themenos** — spațiu — domeniu de protecție, prin care se detașează sacrul în cadrul locuinței. Este probabil practica purificării **katharsis**-ul, ce interzice practica atingerii obiectelor sacre, idee care s-ar părea că nu este străină nici ansamblurilor de la Poduri și Ghelăiești și care ne duc la supoziția existenței unor diferențieri între ansamblurile de figurine și reprezentările figurate descoperite independent în perimetrul locuinței.

De asemenea la Ghelăiești întâlnim, cu același rol de a proteja ansamblul, un „vas uzual de dimensiuni mari“. Probabil tot un vas din categoria secundară a ceramicii este și cel de la Poduri. În Precucuteni, în groapa din locuința 1 de la Traian apar vase pictate și nepictate²⁹ depuse ca ofrande. În mormintul 1 de la Traian apar 28 de vase, din care, în centrul dispunerii rituale este un „vas mare, nepictat, de factură grosolană din categoria vaselor de gospodărie“³⁰, pentru ca în mormintul II să apară în dreptul femurului „un fund de vas din pastă grosolană cu cenușă și cărbuni“³¹.

II. În locuința descoperită la Dumești, din fragmentele ceramice s-au întregit parțial două vase de provizii, **pythos**-uri. Ele fac parte din categoria secundară a ceramicii întâlnită în Precucuteni și Cucuteni A, mai exact din specia decorului în barbotină cu alveole dispuse în brâu sub buza vasului și cu torțile perforate orizontal. După modelare aceste două vase au fost acoperite în întregime cu culoare albă. Numai gîturile au fost netezite, restul a fost lucrat neglijent.

Pe unul din aceste fragmente s-a descoperit sub gîtul vasului o reprezentare antropomorfă dublă, redată în basorelief (fig. 14; 15). Prin întregirea a mai mult de jumătate din gura vasului presupunem că nu puteau fi modelate pe acesta decît cel mult 2 reprezentări antropomorfe duble în relief, dispuse diametral.

Prima reprezentare antropomorfă, cea din dreapta, are o înălțime de 105,5 mm, este aplicată cu fața pe peretele vasului și face parte din tipul generic al figurinelor din plastica cucuteniană, redat însă, de data aceasta, în tehnica basoreliefului și a altoreliefului. Capul, fixat pe locul unde ar fi trebuit să fie o alveolă are o formă ușor tronconică. Din gîtul înalt, cilindric, se desprinde regiunea toracică și regiunea lombară, aplatizate. Talia este suplă iar regiunea lombară alungită în raport cu dimensiunile reale ale acesteia. Reprezentarea regiunii fesiere este redată de data aceasta în mod voit în tehnica altoreliefului pentru a sublinia intenția unei reprezentări dorsale a divinității în picioare. Fără a se delimita lungimea coapselor și a gambelor, membrele inferioare

sînt modelate scurt, iar separarea lor ca și a regiunii fesiere s-a făcut printr-o linie despărțitoare trasată adînc în pastă și care se oprește înaintea terminării membrului inferioare într-un virf. Brațele scurte și groase sînt ridicate oblic și se termină fiecare în dreptul celor două alveole dispuse în dreapta și stînga capului.

A doua reprezentare umană modelată în dreapta celei descrise mai sus, are înălțimea de 95,5 mm și ocupă o poziție secundară față de prima. După A. Nițu este o redare a corpului uman feminin în poziție chincită³². Capul modelat ușor tronconic se continuă cu un gît mai lung decît al celeilalte figurine. Corpul este redat în relief dintr-o bandă de lut, îngroșată spre umeri unde aduce cu forma unui patruleter neregulat ce se subțiază ușor spre talie, pentru ca la extremitatea opusă să ia forma triunghiulară. Din corp se desprind sub forma unor nervuri în relief, membrele superioare, îndoite din cot și ridicate în sus, unde se termină la fel ca și la figurina alăturată în dreptul unei alveole, dar de data aceasta lăsînd cîte una între cap și alveola din dreptul brațului, iar la partea inferioară coapsele, ce pornesc din trunchi mai întîi orizontal pentru ca de la genunchii gamba să coboare vertical.

Reprezentarea feminină dorsală este una din deosebitele realizări ale artei neolitice de redare în această manieră a divinității, ce îi conferă toate atributele unei veritabile **Aphrodite kallipygos**.

Modelarea **feminină dorsală** de la Dumești își are rădăcinile în ornamentația plastică a ceramicii neolitice carpato-balcanice și dunărene³³. Pe ceramica culturii Precucuteni III, este cunoscută figurina feminină în relief de la Traian-Dealul Fintînilor³⁴, redată ca și figurinele de la Dumești în maniera dorsală, în cadrul temei clasice — divinitatea în picioare cu brațele înălțate³⁵. În faza Cucuteni A2 o reprezentare asemănătoare se întîlnește și la Bîrlălești-„Foișor”³⁶. Modelată tot pe un vas de provizii **pythos**, decorat cu barbotină și canceluri verticale și care are numai gîtul vasului netezit, sub care se află un briu de alveole, figurina feminină de la Bîrlălești este redată în picioare, în norma dorsală, cu brațele înălțate și purtînd vasul pe cap.

Pentru explicarea **figurinei chincite** avem foarte multe analogii, începînd cu ceramica liniară veche de la Dunărea superioară, o reprezentare feminină pe un bol de la Barleben-Saxonia³⁷, o figurină feminină redată din față pe ceramica Starčevo-Criș de la Sarvas-Slavonia³⁸. Figurine feminine tratate într-o modelare asemănătoare cu cea de la Dumești apar și pe ceramica Vinča-Turdaș, la Turdaș³⁹ și la Hrtkovci-Gomolava Voivodina⁴⁰ și pe ceramica Marița de la Azmaska Mogila III — Stara Zagora⁴¹.

Motivul antropomorf redat în relief este întîlnit și în plastica gumelnițeană. La Gumelnița au apărut, tot pe fragmente de chiup cu obișnuitul decor barbotinat, două siluete umane, de mărimi diferite, modelate în relief, amîndouă cu brațele ridicate în sus⁴². În cultura Gumelnița reprezentarea dublă umană apare și într-o modelare rond-bosse, cum este grupul de figurine cu corpurile cilindrice⁴³. Pentru ca în cultura Vinča să apară o statueta cu două capete la Rastu⁴⁴.

În faza Cucuteni A2 silueta feminină în poziție chincită, redată în basorelief pe categoria secundară a ceramicii apare din față la Bîrlălești-Foișor⁴⁵ și schematizată la Trușești-Țuguiești⁴⁶. Redarea în relief a figurinei chincite de la Dumești este destul de stilizată în raport cu reprezentările menționate, și încadrarea cronologică a acesteia, în subfaza Cucuteni A3b, este mai târzie decât a reprezentărilor cunoscute deja.

Pînă în prezent figura umană dublă redată în basorelief apare în cultura Cucuteni numai la Trușești, faza Cucuteni A. Aici s-a descoperit un vas de provizii, înalt de aproape un metru, realizat din aceeași ceramică poroasă acoperită cu barbotină și sub buza vasului ornamentat cu alveole și cu un număr de 5 siluete umane duble⁴⁷.

Cercetările realizate pînă în prezent în stabilirea criteriilor pentru clasificarea ceramicii au precizat concomitența categoriei principale și a categoriei secundare a ceramicii pictate și nepictate, din care, în perioadele Precucuteni, Protocucuteni și Cucuteni categoria secundară cea mai importantă să fie reprezentată de „ceramica poroasă cu speciile decorului în barbotină, cu alveole sau cu protuberanțe”⁴⁸. Este categoria secundară a ceramicii care a servit ca suport unui număr destul de mare de reprezentări în basorelief a figurii umane și care se pare că în această perioadă a jucat un rol aparte în practicile rituale, fiind descoperită nu numai în locuințele-sanctuar dar și în gropile rituale sau morminte.

III. Pentru înțelegerea și în primul rînd pentru cunoașterea tuturor datelor oferite de descoperirea locuinței sanctuar de la Dumești, trebuie să cunoaștem și categoria majoră a ceramicii, **categoria principală**, care formează cea mai mare parte a inventarului, și care este reprezentată prin ceramica tricromă pe fond alb, repartizată pe baze stilistice perioadei Cucuteni A, predominantă în faza ultimă A3 în întreaga arie cucuteniană și tripoliană⁴⁹. Această fază la Dumești cunoaște diferențierea stilistică regională a speciei decorative a ceramicii în care predomină banda îngustă, pictată cu alb pozitiv în cadrul categoriei pe fond alb. Aceste specii ceramice pictate cu benzi înguste, cu alb pozitiv, descoperite în complexul de la Dumești, fac parte din „variantele cu alb pozitiv, stabilită de H. Schmidt în categoria ceramicii tricrome pe fond alb, explicată prin necesitatea economiei de culoare la care se adaugă și economia de timp”⁵⁰.

Reconsiderarea problematicii referitoare la ceramica întregii perioade, pornindu-se critic de la nivelul cercetării practice și teoretice de azi a culturii Cucuteni-Tripolie, a fost realizată de A. Nițu, care a pus bazele „criteriilor actuale pentru clasificarea complexelor ceramicii”, pe baza cărora ceramica principală și secundară de la Dumești se încadrează în etapa Cucuteni A, mai precis în ultima fază de evoluție a acesteia, cînd apare numai ceramica pictată pe fond alb, constituind un aspect al subfazei Cucuteni A3b. La rîndul ei și această subfază cunoaște mai întîi, secvențe reprezentate de așezările cu benzi late sau medii de la Darabani I, Ruginoasa, Iași-Splaiul Bahlui, Kadiivți-Burakovka și Izvoare II2, pentru ca apoi în descoperirile de la Secărești-Tinosul, Scîn-

teia, Nezviska, Kudrinţi şi Kadievki-Bavki, să apară şi secvenţele intermediare reprezentate prin redarea motivelor în benzi medii sau înguste, negative cu alb pozitiv⁵¹.

Materialul ceramic descoperit la Dumeşti face parte din această secvenţă în care predomină ceramica ornamentată cu benzi înguste, foarte rar motivul ornamental a fost realizat din bandă medie şi cu totul excepţional pictura cu bandă lată. Nu a apărut pînă în prezent motivul ornamental realizat prin benzi foarte înguste, cum este cazul ceramicii descoperite la Fedeleşeni în Podişul Tirgului Frumos sau la Cheleşti în aceeaşi unitate geografică cu Dumeştiul, în Podişul Central Moldovenesc. Acestea din urmă reprezintă secvenţe finale ale evoluţiei ceramicii Cucuteni A3b⁵².

Pe baza datelor C14 staţiunea de la Dumeşti se poate încadra în linii generale în intervalul 3400-3200 b.c., conform datelor oferite de staţiunea de la Hăbăşeşti, pentru începutul fazei A3 3390±80 b.c., Leca-Ungureni 3395±100 b.c., Drăguşeni 3405±100 b.c. şi din faza Cucuteni AB—Tripolie BI—II de la Klischceev 3150±50 b.c.⁵³.

Descrierea aspectelor decorative ale categoriei ceramicii principale de stil A3b impune precizarea faptului că motivele în formă de bandă de culoare albă de la Dumeşti sînt totdeauna negative, deoarece sînt rezervate din fondul de pictură, după care din economie de culoare şi de timp numai banda motivelor principale şi a motivelor anexe este acoperită cu culoare albă, „alb pozitiv“, mărginită de linia neagră a conturului, pentru ca interspaţiul să fie acoperit cu culoare roşie-liniară. Culoarea brună uneori traversează median banda albă a motivelor principale. Pe ceramica majoră de la Dumeşti culoarea brună-roşie liniară din interspaţiu şi culoarea albă întinsă pe banda motivelor sînt juxtapuse, sînt pictate direct pe pasta vasului, brunul interspaţiului nu acoperă albul fondului iniţial⁵⁴.

În complexul pe care l-am descoperit în anul 1982 şi pe care l-am numerotat Locuinţa 1 s-au descoperit numeroase vase întregi şi fragmentare. Nu avem intenţia să prezentăm fiecare vas, deşi pentru o bună cunoaştere a aspectului cultural acest lucru este necesar, din două motive, în primul rînd nu este încă prelucrat tot materialul şi în al doilea rînd numărul foarte mare al lor nu ne permite aici o prezentare exhaustivă a acestuia. Datorită acestui fapt ne vom opri numai la cîteva vase prin care să justificăm încadrarea noastră pe criterii stilistice în subfaza A3b. Ornamentul este realizat în principal din motive în „S“, la care se adaugă cel în „Z“ şi al derivatelor primului motiv.

Formele de vase sînt deosebit de variate castroane şi străchini, pahare şi cupe, vase cu suport şi fructiere, capace, amfore, cratere, pythos-uri, toate de mărimi diferite.

1. Deosebit de interesantă este prezenţa aici a unui vas amforoidal cu suport care are la baza amforei o perforare circulară (fig. 16: 17) Înclinăm să credem că este vorba de un vas cu destinaţie specială, legat de reprezentările plastice descoperite aici. În interiorul lui s-a descoperit şi o unealtă de piatră pentru finisat ceramica. Nu s-a păstrat suportul vasului decît pe o înălţime de cîteva centimetri. Deco-

rul pe vas este repartizat în cel puțin 3 registre despărțite prin câte o bandă albă circulară, în genere mai lată decât banda motivelor, și mărginită de o linie neagră. Prima este situată la baza gîtului vasului și taie un număr de trei ove. A doua limită este dispusă circular în partea de sus a suportului și închide împreună cu limita superioară, două rînduri de motive în S. Unul principal, în partea superioară a corpului amforei, este reprezentat de un șir de trei motive în S orizontale agățate. Capetele acestora sînt formate din spirale cu două spire, iar unirea lor în forma literei S se face printr-o ligatură obligă trasată larg, astfel încît suprafața amforei este acoperită doar de trei motive în S. Spre buză, în spațiile libere apar alte motive în S, dar a căror vultue sînt de mărimi diferite la un capăt apare spirala iar la celălalt numai o buclă, la baza căreia sînt arcuri conexe. Al doilea rînd este desfășurat în partea de jos a registrului vasului și are ornamentele în S dispuse liber unul mai larg, orizontal, altul oblic, pentru ca al treilea să aibă numai unul din capete în formă de spirală, și apoi celălalt să se continue cu o bandă frîntă ce se oprește în limita de jos a vasului. Suportul se pare că a fost ornamentat tot cu motive în S. Remarcăm faptul că zona interioară a gîtului a fost acoperită cu culoare albă, fără pictură.

O caracteristică a unui număr de vase descoperite aici este existența pe umărul lor a unei adîncituri de forma unei calote sferice, care în toate cazurile nu este marcată prin culoare ci se integrează zonei decorative din care face parte. Diametrul acesteia este diferit, circa 15-20 mm. Și vasul descris mai sus prezintă o astfel de adîncitură. Nu știm exact semnificația acesteia, nu este exclus să fie vorba de o moștenire a ornamentului din etapele anterioare, de un însemn al olarului sau posibil de o marcă a vaselor cu caracter aparte în cadrul locuinței sanctuar.

O altă precizare se mai poate face, pentru început, după o primă verificare a materialelor descoperite. Sînt cîteva vase, numite de noi perechi, datorită faptului că sînt câte două exemplare cu aceleași forme, dimensiuni și motive ornamentale asemănătoare, atît cît se puteau ele realiza, la momentul respectiv, prin modelarea manuală a acestora.

2. Două cupe cu picior (fig. 18, 19) au corpul mai bombat față de diametrul buzei. Ornamentul este dispus în trei registre, cel din mijloc ocupă tot corpul vasului și este limitat de zona gîtului și a piciorului vasului de două benzi circulare albe, mărginite cu culoare neagră. De o parte și de alta a vasului sînt două tortițe perforate vertical și acoperite la rîndul lor cu motivele decorului. De asemenea, și pe umărul acestor două vase sînt calote sferice. Gîtul și piciorul vasului sînt ornamentate cu benzi albe, oblice de mărimi variabile mărginite cu negru și cu interspațiul acoperit cu culoare brun liniară. Repartizarea motivului ornamental pe suprafața vasului este realizată aproximativ în maniera vasului descris mai sus. Deosebit la aceste vase este modelarea motivului în S, care de data aceasta are capetele în forma unor bucle. Sînt desfășurate pe partea de sus a vasului patru motive în S

agățate iar în spațiile libere rămase sub gîtul vasului apar patru ove fiecare marcată central de cîte un punct. Partea de jos a vasului este acoperită cu un ornament, realizat liber din două motive în S; din volute care uneori își prelungesc linia terminală, formînd un ornament unghiular sau pur și simplu dintr-o bandă, ce-și modifică direcția printr-o fringere a ei pentru ca imediat să se stingă în ornamentul inter-spațiului cu brun liniar.

3. O a doua pereche de vase este reprezentată tot de două cupe dar cu corpul alungit (fig. 20-21), Ornamentul este redat prin trei registre orizontale. Unul este dispus pe gîtul vasului, format din linii oblice, brun negre, care prin întretăierea lor dau romburi ca în decorul simplificat cu linii pe fond alb în interiorul paharului de la Chetrești⁵⁵ sau ca la Hăbășești.⁵⁶ Ornamentul de pe corpul paharului este împărțit la rîndul lui de două benzi brune verticale, care în partea de jos a vasului sînt trasate deasupra piciorului, pentru ca la unul din ele să mai, apară pe banda albă o linie brună mediană, trasată în locul de pornire a piciorului cupei. Ornamentul de pe corpul paharului este împărțit la rîndul lui de două benzi verticale dispuse diametral, una din ele are pe mijloc și o tortiță perforată vertical.

Motivul în S are amîndouă bucele secționare de limitele orizontale ale zonei decorative și dispuse apoi de o parte și de alta a limitelor verticale ale metopelor fie pe limita orizontală a acestora, după tipicul în care sînt dispuse motivele în S pe suprafața suporturilor⁵⁷. Piciorul paharului și o parte din corpul cupei sînt acoperite cu alb întins. Banda albă a motivului are o linie mediană bună, pe toate motivele trasate, principale sau anexe. „decor liniar bicrom“. Motivul de pe gîtul vasului a fost deja explicat de A. Nițu și considerat ca o „specie subiacentă a decorului liniar tricrom sau bicrom în cadrul categoriei ceramicii tricrome, realizat printr-o speculație figurativă pentru simplificarea aspectelor decorative“⁵⁸. Îmbinarea acestor două specii decorative se întîlnește și pe ceramica subfazelor anterioare. La Drăgușeni — Săveni, acestea apar concomitent tot pe un pahar, din subfaza Cucuteni A3a, pe ceramică tricromă pe fond alb cu decor în benzi negative, secvența cu decor liniar bicrom⁵⁹.

4. Un alt tip de ornament în cadrul celor cunoscute la Dumești este și acela în forma literei Z. El apare dispus în șiruri pe o cupă cu picior a cărei suprafață este împărțită, în registre, ținîndu-se cont de elementele componente ale acesteia (fig. 22, 24). Registrele sînt marcate de banda brună, mărginită cu negru, dispusă orizontal sub gîtul vasului și de banda albă mărginită de două benzi realizate din brun întins marcate la rîndul lor cu negru. Ceramistul cucutenian a încercat să ornameze și gura strîmtă a vasului, în interior, prin schematizarea a două ove concentrice. Gîtul este ornamentat cu motive libere care pornesc din linia buzei formînd segmente de curbă sau pete de culoare mai mari. Corpul este acoperit cu două șiruri orizontale, dependente unul de altul, în forma literei Z, Capetele motivului șirului superior se leagă, unele de altele, prin conexarea acestora la aproximativ două treimi

din lungimea ductului elementului anterior, considerată de la stînga la dreapta. Al doilea șir de motive, în Z, are tot 4 elemente care se îmbină la fel ca la șirul superior. Capătul de jos al motivului în Z din șirul superior este trasat în fața capătului de sus al motivului în Z din șirul inferior. Piciorul cupei este ornamentat cu patru palete albe, mărginite cu negru, motiv ce are, la origine posibil, ideea de divizare a timpului sau a spațiului sau ne duce cu gîndul spre motivul solar. Acest ornament face parte probabil din grupul ornamentelor simbolice mitologice, întîlnite frecvent în cultura Cucuteni-Tripolie ca și la Dumești, mai ales pe butonii capacelor care au întotdeauna redată crucea cu brațele pectinate⁶⁰ (fig. 25, 2).

5. Din cadrul categoriei majore a ceramicii de la Dumești mai menționăm un vas a cărui gură este în formă de crater și care este acoperit cu motive derivate din cadrul motivului în S sau cu așa numitul motiv în forma literei C, (fig. 23; 25, 1). O suprafață ornamentată a vasului este împărțită în trei registre, prin linii circulare negre trasate sub gîtul vasului, alta dispusă mai neglijent pe linia de maximă curbura a vasului și ultima aproape de baza acestuia, lăsînd, în partea de jos un spațiu neornamentat cu motive dar care probabil inițial a fost acoperit cu culoare albă. Gîtul, în zona interioară a vasului a fost pictat în întregime cu culoare albă după care cu brun-roșu s-au trasat 6 ove concentrice. În exterior ornamentul este format tot din 6 ove; trasate însă „pozitiv”. Ovele sînt despărțite de un motiv derivat din ornamentul în S, care este sectionat și din care apare doar ligatura, trasată oblic de la stînga jos la dreapta sus ce are de o parte și de alta capetele sectionate ale buclelor, modelate larg, ale motivului în S. Al doilea registru este format din două șiruri de motive. Sub gura vasului este trasat un ornament mai aparte, format din cîte două ove dispuse afrontat, sectionate în zona superioară de două bucle ce pornesc din același punct, sugerînd un motiv cordiform răsturnat. Al doilea rînd, la baza primului, din al doilea registru este format din alternarea ovelor și a spiralinelor, cît și din prezența unei tortițe. Una din spire are ductul liniei frînt iar una din ove este ornamentată cu linii tăiate în romburi. Ultimul registru ornamentat, este acoperit cu patru spirale cu ligatura spirei prelungită spre limita registrului și cu motive anexe.

6—7. Din a doua categorie a ceramicii, **ceramica secundară**, amintim două vase. Primul are forma unui castron (fig. 26/1; 27; 1) de dimensiuni mai mici și este ornamentat cu patru benzi din lut modelate oblic pe corpul vasului. Cardinal, sub buza vasului apar 4 protome crestate pe mijloc, ce amintesc de tortițele apucătoare. Vasul este lucrat dintr-o pastă ce are în compoziție cioburi pisate, ars la roșu. Originea acestuia este în perioadele anterioare. Tot din a doua categorie a ceramicii este și o fructieră (fig. 26/2; 27/2), de dimensiuni mari, este lucrată în pasta poroasă, acoperită cu barbotină și arsă la roșu. Piciorul are pe mijloc două motive cordiforme, dispuse diametral și care ne duc la motivele întîlnite în spațiile dintre cariatidele de pe suportul descoperit la Berești, pe motivele de pe vasele binoclu de la Drăgușeni⁶¹.

sau spre motivul realizat în pictură pe vasul descris mai sus (fig. 23). După ce a fost modelat, tot vasul a fost acoperit cu culoare albă, ca și alte vase mari, din categoria secundară a ceramicii.

Noutatea ansamblului de figurine de la Dumești, comparat cu cele descoperite pînă în prezent este dată mai ales de structura lui și de încărcătura de energie primară conferită statuetelor. Pentru interpretarea acestui ansamblu vom da și exemple din viața civilizațiilor tradiționale. Subliniem faptul că nu se poate pune semnul egalității între acestea, dar civilizația popoarelor tradiționale alături de etnografie sînt elemente care ajută în interpretarea materialelor arheologice.

Un rol important în ansamblul statuar îl au figurinele masculine. Ele corespund ideilor conceptuale legate de funcțiile magico-religioase ale divinității feminine. Reprezentările masculine așa cum apar ele la Dumești trecuseră de starea „paradisică a copilăriei“ fiind acum la vîrsta maturității. La **ceramezi** este cunoscut ceremonialul prin care adolescentul trece prin „poartă la zeița morții“ pentru a ajunge la vîrsta maturității⁶². Este simbolul repetării, reactualizării morții și renașterii, a plantelor care trebuie să moară pentru a da noi roade. Și la Dumești în cadrul ceremoniilor practicate în locuința sanctuar sau în afara ei, s-ar părea că, prin repetiție, se reactualizează unul dintre momentele de importanță socială sau biologică ale comunităților de agricultori de aici.

În cadrul acestor ceremonii bărbaților le revine un rol activ. Redarea acestora în ansamblul de la Dumești cu picioarele flectate, cu genunchii depărtați — într-o poziție care în nici un caz nu este statică ca a reprezentărilor feminine — sugerează credem, executarea de către aceștia a unui dans ritual al bărbaților.

Aceste manifestări cultice de la Dumești se integrează în manifestări similare, exemple de acest fel ne sînt oferite de etnografie, prin experiențe asemănătoare specifice societăților arhaice și care sînt desprinse din viața socială cu raporturile ei normale. La poporul primitiv **tarahumare** din Mexic, pentru a se asigura rodnicia ogorului o parte din ei rămîneau în sat unde începeau să joace⁶³. La primitivi dansul este și o divizare socială a sexelor, considerat ca o cinste acesta revine de obicei bărbaților, sau eventual căpeteniilor cum este cunoscut la popoarele din interiorul Africii⁶⁴.

Pentru primitivi cel ce dansa realiza o anumită muncă, dansează cu un anumit scop, timp în care purta un costum sau elemente de îmbrăcăminte cu caracter ritual. Astfel se explică prezența centurii marcată pe șolduri și a diagonalei în cazul figurinelor masculine de la Dumești și diferențierile, menționate deja în felul în care sînt realizate și purtate, nuanțe ce dezvăluie existența în interiorul acestora a unor distincții. Totodată în aceste momente femeile poartă pandantive de diferite forme cu semnificații necunoscute nouă, dar legate de viața spirituală a comunității.

În cadrul miturilor societăților primitive sînt cunoscute opoziții fundamentale între care apare și triada: agricultură — vînătoare — război și în care vînătoria are rolul de a media prin faptul că ea este izvor

de viață pentru oameni dar totodată moarte pentru animale⁶⁵. Pornind de la viața practică a comunităților agrare în care rolul principal în problematica existențială îl dețin ocupațiile privind procurarea hranei, practicarea meșteșugurilor și organizarea instituțiilor sociale, Cl. Lévi Strauss desprinde un număr de opoziții date de problemele vieții între care un rol însemnat este acela între : masculin-feminin, viață-moarte, opoziții care neliniștesc gândirea primitivă iar medierea acestora este o necesitate spirituală⁶⁶. Și în cadrul comunității agrare de la Dumești, urmărind structura ansamblului de figurine se poate desprinde în viața spiritual-socială și biologică a acestora opoziția între masculin-feminin subordonată însă aceluiași proces ritual al cultului fecundității și fertilității. Riturile, ceremoniile ce se desfășoară aici au un caracter existențial, sunt legate de **status-ul** individului naștere, pubertate, boală sau moarte sau de viața socială.

Ansamblul de la Dumești reprezintă **un șir de strămoașe și de strămoși**. Cultul lor se întâlnește și în sculptura din vestul Africii unde s-a dezvoltat „din nevoia de dăruire“, de a nu pierde legătura cu rube-deniile și strămoșii⁶⁷. În religia primitivă zeul suprem a fost uneori identificat cu strămoșul⁶⁸. Nevoia de identificare este specifică primitivilor⁶⁹. Viața materială a comunităților cucuteniene de agricultori a dus și la dezvoltarea familiei, care este una din premisele ce stau la baza dezvoltării cultului strămoșilor — strămoșului comunității⁷⁰.

În cultura populară românească s-au păstrat numeroase obiceiuri în care se întrevăd structuri comportamentale arhaice și care constituie un izvor de informații, care, alături de elementele oferite de etnografia popoarelor aflate încă pe diferite trepte de dezvoltare, completate cu izvoarele arheologice, ne dau informații referitoare la diferitele epoci de mult dispărute. Am amintit **practica folosirii vaselor din ceramică** poroasă. Figurine modelate în relief apar azi pe vase utilitare, cu „un sens magic“ pe urcioarele de nuntă, legate de credințe și rituri de fertilitate⁷¹. Și azi se mai cunosc semnificațiile unor elemente de po-doaă de pe costumele populare. Între acestea amintim pe cele din jurul gîtului între care cea mai cunoscută este „lătițarul“ sau de pe fața că-mășilor femeiești și care cu siguranță au și ele rădăcini adinci în datinile și obiceiurile locului⁷².

Date noi privind viața materială și spirituală a comunităților neolitice ne aduc și descoperirea locuinței sanctuar de la Ghelăiești L5, unde, alături de cele 4 figurine depuse ritual într-un vas apar în aceeași locuință și 497 astragale de porc și ovicaprine depuse tot într-un vas „de dimensiuni mari“⁷³. Un număr de peste 15 astragale șlefuite pe una sau două părți a fost descoperit în locuința 3 de la Dumești. Prezența lor și în alte descoperiri și mai ales în locuința de la Ghelăiești justifică în cadrul comunităților cucuteniene existența „jocurilor rituale de structură magico-religioasă“ simbolizînd hazardul existențial⁷⁴.

Săpăturile sistematice realizate la Dumești în vara anului 1984 au scos la iveală și alte materiale, care, prin raportarea lor la descoperirile din 1982 sau la altele aduc în discuție aceleași **simboluri numerice**, prin ansamblurile rituale figurate, ceramice sau picturale. Astfel, în locuința

3 a apărut un vas care avea la rîndul lui ordonate în interior 6 boluri. Unele vase descoperite la Dumești au pe gît un ornament format din 6 ove. S-au descoperit și alte forme de vase ale căror ornamente conțin semnificații legate de simbolul acestui număr. La Frumușica⁷⁵ în interiorul unui castron apare central motivul cruciform, care este înconjurat de 6 ove concentrice, intențional separate între ele și dispuse echilibrat în raport cu motivul central. O situație similară se întîlnește și în realizarea unui capac de la Drăgușeni — „Gropile din Deal“, pentru ca la Drăgușeni „Ostrov“ să apară un alt fragment de capac asemănător cu cel descris mai sus⁷⁶. Motive ornamentale corespondente apar și pe ceramica de la Susa I și au fost realizate tot pe fața interioară a recipientelor⁷⁷. Pe acestea, în cele mai multe cazuri apare motivul în cruce sau în tablă de șah, după care de cele mai multe ori apare o imagine a universului. Prin repetarea aceluiași număr, de data aceasta a numărului 6, se realizează un punct de legătură între gîndirea spirituală redată prin procedeele tehnice ale ceramicii și cea în plastică.

Elemente ale unor practici rituale deosebite, aparținînd unor spații cu civilizații distincte, aceste reprezentări se includ însă în aceleași credințe magico-religioase cosmogonice, caracteristice populațiilor de agricultori.

O ultimă problemă pe care o atingem este aceea a structurii și a dimensiunilor plasticii și ceramicii cucuteniene. Măiestria cu care au fost realizate figurile umane și ceramica majoră și secundară, modul de tratare al lor, pentru noi azi o parte din ele reprezintă adevărate capodopere de artă, ne duc, la supoziția existenței unor canoane ale proporțiilor corpului omenesc, ale dimensionării părților vaselor sau ale repartizării spațiale ale decorului bidimensional sau tridimensional pe suprafața vasului.

În **tabelul nr. 1** am comunicat principalele dimensiuni ale figurinelor. Urmărind coeficienții de proporționalitate ale acestor dimensiuni a rezultat **tabelul 2**. Analizînd acești coeficienți și raportîndu-i la coeficienții de proporționalitate ai corpului uman, tragem concluzia că figurinele sînt naturalist realizate din punctul de vedere al dimensionării acestora. Apar și mici excepții cum este cazul figurinei cu nr. inv. 15847. Coloana 4 realizată prin împărțirea lungimii figurinei la lungimea capului și a gîtului (parțial) ne dă un coeficient ce se încadrează în 5,916 — 6,779, coeficient asemănător cu cele stabilite de unele canoane.

Dar, realizarea plasticii cucuteniene, raportată la momentul creării ei, nu este legată de domeniul artei. Canoanele erau deplin subordonate scopurilor magico-religioase, ce fac ca acestea să corespundă sau nu cu proporțiile naturale reale ale corpului omenesc. Astfel se realizau canoane pur convenționale. Omul este dependent de zei, deci este inclus în armonia cosmică în mod „convențional, dogmatic, simbolic“⁷⁸ pe baza unui număr cum este cazul la Dumești al celor 6 perechi de figurine sau al perechilor de cîte 2 vase.

În laboratorul de analize fizice al Muzeului de istorie al R.S.R. s-au realizat investigații și radiografii ale figurinelor. În studiul a două fi-

gurine s-a apelat la analiza cu fluorescență prin difracție cu raze X a componentelor figurinelor, metodă modernă de cercetare, pentru determinarea compoziției materialelor din punctul de vedere al structurii cristaline. Pentru analiză s-au prelevat particule din figurine.

Difractogramele (823/nr. inv. 15851 și 824/nr. inv. 15848 ; fig. 28) și ecranele de observație imediată au fost confruntate cu catalogul de modele sistem. Pentru difractograma 823 particulele bombardate cu raze X corespunzătoare însemnelor grafice de la valorile de pe cîmpul 10 pînă la 4,9 — caroiaj vertical — și la valorile 15—36 — caroiaj orizontal, conform nomenclaturei sistemice corespunde o rocă sedimentară — argila. La punctele valorice 27—28 corespunde feldspat — andezina, pentru ca la 26—27/4,9 și 21/0,1 să fie cristale de cuarț (SiO_2). Pe difractograma 824, însemnele grafice de la valorile de pe cîmpul 10—3 — caroiaj vertical — și la valorile 16—37 — caroiaj orizontal — structura cristalină este identică: andezină 27—28/10, cuarț 26—27/3 și 21/10 și argilă. În concluzie se vede componenta principală — argila în care apar urme de cuarț și andezină. După tipul rețelei cristaline s-a determinat temperatura de ardere care este mai mare de 850°C .

Privind radiografiile se poate constata în componența argilei urme sporadice de pleavă folosite ca degresant. Făcînd o comparație cu radiografiile realizate pe ceramică se constată că și în acestea apar urme de pleavă.

Cercetarea materialului arheologic de la Dumești este, deocamdată lacunară, săparea și publicarea complexelor de locuire vor completa datele oferite de plastică asupra comunității de agricultori de aici.

Tabel 1

Dimensiunile celor 12 figurine descoperite la Dumești

Nr. crt.	Nr. inv.	Înălțimea	Diametrul biacromial	Talia	Diametrul bitrohanterian	Înălțimea torsului	Talie punct subpubian	Verticala genunchi-șoapsă	Înălțime cap și gât	Cap-ombilic	Labă ombilic
1	a			b	c	d	e	f	g	h	i
Figurine feminine											
1	15844	200,0	49,6	32,0	54,5	43,0	40,0	63,5	30,0	90,0	110,0
2	15846	194,0	46,5	31,7	55,0	48,0	35,4	58,0	32,0	96,0	98,0
3	15845	190,0	47,0	31,3	50,0	43,0	38,5	62,1	31,0	87,0	109,0
4	15847	180,0	45,0	25,6	54,0	35,0	40,0	46,0	30,0	86,0	94,0
5	15854	148,5	38,5	26,4	46,5	35,0	34,0	44,0	23,0	72,0	76,5
6	15848	fragm.	—	—	59,5	—	—	52,5	—	—	—
Figurine masculine											
7	15849	215(?)	51,0	36,0	59,0	43,0	51,0	—	—	93,0	122,0
8	15851	202,0	51,0	32,0	55,0	45,3	54,0	—	33,0	91,0	111,0
9	15855	193,0	46,0	29,5	52,7	40,0	48,0	—	31,5	88,0	105,0
10	15850	174,0	43,5	29,0	47,0	40,0	36,0	—	28,5	80,0	94,0
11	15852	167,0	43,0	29,0	50,0	37,0	36,0	—	28,0	76,0	91,0
12	15853	142,0	37,4	25,0	42	31,0	33,0	—	24,0	64,0	78,0

Tabel 2.

Rapoartele între principalele dimensiuni ale figurinelor.

Nr. crt.	l/a	l/b	l/c	l/g	h/i	a, b
----------	-----	-----	-----	-----	-----	------

Figurine feminine

1.	4,032	6,250	3,669	6,779	0,818	1,550
2.	4,172	6,120	3,527	6,062	0,979	1,466
3.	4,042	6,070	3,220	6,419	0,798	1,501
4.	4,000	7,030	3,333	6,000	0,914	1,757
5.	3,857	5,625	3,193	6,456	0,941	1,458
6.	—	—	—	—	—	—

Figurine masculine

7.	4,215	5,972	3,644	—	0,762	1,416
8.	3,960	6,312	3,672	6,066	0,819	1,593
9.	4,195	6,542	3,662	6,126	0,838	1,559
10.	4,000	6,000	3,638	6,105	0,851	1,500
11.	3,883	5,758	3,340	5,964	0,835	1,482
12.	3,796	5,680	3,380	5,916	0,820	1,496

N O T E

¹ Stațiunea este situată în depresiunea Bîrladului superior, subunitate geografică a Podișului Central Moldovenesc, aflat la rîndul lui în partea de nord a Podișului Bîrladului, Cf. Vasile Băcăuanu și colaboratori, *Podișul Moldovei*, București, 1980, p. 313-314, fig. 42.

² O. Mărculescu, Anuarul liceului M. Kogălniceanu, Vaslui, 1935-1946, p. 74; M. Petrescu Dimbovița, M. Dinu, Em. Bold, în AȘUI, I, 1955, p. 2-21, 30-33; A. Nițu, în SCȘI, VI, 1955, 1-2, p. 1-26; N. Zaharia, în SCIV, VI, 1955, 3-4, p. 909; N. Zaharia, M. Petrescu Dimbovița, Em. Zaharia, *Asezări din Moldova. De la paleolitic pînă în secolul al XVIII-lea*, București, 1970, p. 326; Gh. Coman, în *Danubius*, V, 1971, p. 81; A. Nițu în AM, VII, 1972, p. 39, 87, fig. 28/6; Gh. Coman, *Statornicie, continuitate. Repertoriul arheologic al județului Vaslui*, București, 1980, p. 124-125.

³ Figurinele au fost găsite de Onofrei D. Ion, muncitor la grădina care se află azi pe locul stațiunii. Ele s-au descoperit în depunerile de pe fundul pîrîiașului la aproximativ 30-60 cm sub nivelul apei, din descrierea acestuia zăceau „la rotund”. Cercetările făcute de noi imediat după descoperirea acestora au dus la scoaterea la suprafață, din același perimetru restrîns cu fi-

gurinele, a numeroase vase întregi și fragmentare. Tot de aici provin și fragmentele *pythos*-ului cu reprezentarea dublă umană. Debitul deversării iazului este mic neputînd antrenă obiecte sau aluviuni. În decurs de un an de la săparea iazului și pînă la recuperarea locuinței, acesta, prin depuneri, și-a redus volumul de apă. De asemenea, locuința a fost descoperită aproximativ la 3 m de punctul de trecere a apei din iaz în șanțul pîrîiașului. Totodată cercetările sistematice din vara anului 1984, conduse de A. Nițu, și la care am participat și noi, au scos la iveală locuințe cu inventar la fel de interesant ca și al aceștia distrusă.

- ⁴ Mulțumim și pe această cale directorului Muzeului județean Vaslui C. Popescu pentru condițiile create și pentru participarea directă la salvarea locuinței, restauratorului P. Cristian, conservatorului N. Grosu și unei părți din personalul muzeului, M. Oțelea, O. Savin, R. Damian, A. Handrea și T. Popa, care au participat efectiv la salvarea locuinței.
- ⁵ Șt. Cucos, în SCIV, 24, 1973, 2, p. 213.
- ⁶ A. Nițu, *Șantierul arheologic Dumești...*
- ⁷ M. Petrescu Dimbovița, *Cucuteni*, București, 1966, p. 30, fig. 25 sus; Vl. Dumitrescu și colaboratori, *Hăbășești*, p. 405, 408-409, fig. 32/1,3; 34/4,8; A. Crișmaru, *Drăgușeni, contribuție la o monografie arheologică*, Botoșani, 1977, p. 68, fig. 54/2; H. Dumitrescu, în *Dacia*, III-IV, 1927-1932, p. 80, fig. 26/3; C. Matasă, *Frumușica*, București, 1946, p. 79, fig. 29; D. Monah, în *Arta*, 7-8/1982, p. 13.
- ⁸ A. Crișmaru, *op. cit.* p. 68; Vl. Dumitrescu, *Arta culturii Cucuteni*, p. 76-77, fig. 166.
- ⁹ A. Crișmaru, *op. cit.* fig. 52, pl. V; A. Nițu, *op. cit.*
- ¹⁰ N. Dunăre, *Ornamentică tradițională comparată*, București, 1979, p. 110-114; P. Petrescu, *Arcade în timp*, București, 1983, p. 218-220; E. K. Černiș, *Eneolit SSSR*, Moskova, 1982, p. 242, pl. LXXIV, 15.
- ¹¹ A. Crișmaru, *op. cit.*, fig. 38; 57; 2; E. K. Černiș, *op. cit.*, pl. LXVIII/1; A. Nițu, în AM. 1972, VII, p. 38-39; D. Monah, în *Arta*, 7-8, 1982, p. 11-12; D. Monah, *Date C₁₄ pentru complexul culturii Cucuteni-Tripolie*, Lucrare susținută la simpozionul internațional „Cultura Cucuteni în context european”, Iași-Piatra Neamț, 24-28 septembrie 1984; M. Eliade, *Istoria credințelor și ideilor religioase*, București, 1981, p. 47,50. Reprezentările zoomorfe plastice cu funcțiile lor magico-religioase, cunosc în cadrul ceramicii pictate sau poroase și forma originală a capetelor de bovidu *bucrania*, cu variantele relativ naturaliste sau schematizate redată prin vasul *rhyton* sau protomele în forma perechilor de coarne. În urma săpăturilor sistematice de la Dumești a apărut un vas în forma unui corn — *rhyton*, cît și mai multe protome în formă de corn. Aceste descoperiri întăresc ideea încercării de a explica ornamentul, printr-un simbol al cultului virilității. Și în cadrul altor ansambluri de figurine se întîlnesc și alte reprezentări rituale ale aceluiași cult. În grupul celor 21 de figurine Precucuteni II — zeița principală are tronul cu spătarul în formă de coarne, pentru ca un alt tron din același ansamblu să aibă coarnele mai mici.
- ¹² V. Golban, *Estetica ceremonialului social în obiceiri*, București, 1983, p. 97 și urm.; O. Birlea, *Eseu despre dansul poplar românesc*, București, 1982; A. Nițu, *op. cit.*, p. 78, fig. 3/2; Vl. Dumitrescu și colaboratori, *op. cit.*, fig. 33/9; 34/1.
- ¹³ A. Crișmaru, *op. cit.*, fig. 38/1i 2, pl. III sus.
- ¹⁴ S. Marinescu-Bîlcu, în SCIVA, 25, 1974, 2, p. 170, fig. 1/1a-b.
- ¹⁵ *Ibidem*, p. 170, fig. 2.
- ¹⁶ *Ibidem*, p. 170, fig. 4, 6/2.
- ¹⁷ C. Matasă, *op. cit.*, p. 77, 124, pl. XXVII/249.
- ¹⁸ S. Marinescu-Bîlcu, *op. cit.*, p. 170, fig. 3/2a-b.
- ¹⁹ S. N. Bibikov, în MIA, 38, 1953, fig. 55/2.
- ²⁰ I.T. Dragomir, în *Acta MM*, V—VI, 1983-1984, p. 85, fig. 1.
- ²¹ A. Nițu, în *Mem-Antiq.*, II, 1970, p. 95.
- ²² Vl. Dumitrescu, în RR, 9, 1984, p. 58.
- ²³ D. Monah, Silvia Antonescu, Alexe Bujor, în MCA, Tulcea, 1980, p. 88-89.

- ²⁴ D. Monah, în *Arta*, 7-8, 1982, p. 11-12; Idem, în *RR*, 9, 1984, p. 19.
- ²⁵ *Ibidem*, p. 13.
- ²⁶ Șt. Cucos, *op. cit.*, p. 207-208, nota 1.
- ²⁷ D. Monah, *op. cit.*, p. 28.
- ²⁸ Vezi nota 3.
- ²⁹ H. Dumitrescu, în *SCIV*, V, 1954, 3-4, p. 400.
- ³⁰ *Ibidem*, p. 404.
- ³¹ *Ibidem*, p. 407.
- ³² A. Nițu, *Șantierul arheologic Dumești, campania 1984*, Lucrare susținută la a VIII-a sesiune de comunicări, decembrie 1984, Vaslui.
- ³³ A. Nițu, în *MemAntiq.*, II, 1970, p. 77.
- ³⁴ *Ibidem*, fig. 10/1; Vl. Dumitrescu, în *SCIV*, 4, 1953, 1-2, p. 57, fig. 12.
- ³⁵ A. Nițu, *op. cit.*, p. 77, II, 1970, p. 82, fig. 5/3.
- ³⁶ A. Nițu, *SCIV*, 18, 1967, p. 555, fig. 3/1.
- ³⁷ A. Nițu, în *MemAntiq.*, p. 81; fig. 5/3.
- ³⁸ *Ibidem*, p. 76, fig. 7/1.
- ³⁹ *Ibidem*, fig. 7/2.
- ⁴⁰ *Ibidem*, fig. 9/2.
- ⁴¹ *Ibidem*, fig. 9/1.
- ⁴² Vl. Dumitrescu, *Arta preistorică în România*, 1974, p. 240, fig. 265.
- ⁴³ *Ibidem*, fig. 249.
- ⁴⁴ *Ibidem*, fig. 193.
- ⁴⁵ A. Nițu, în *SCIV*, 18, 1967, 4, p. 552, fig. 2/1.
- ⁴⁶ *Ibidem*, fig. 1/1.
- ⁴⁷ Vl. Dumitrescu, *op. cit.*, p. 217, fig. 234; Idem, *Arta culturii Cucuteni*, București 1979, p. 82, fig. 171.
- ⁴⁸ A. Nițu, în *CI*, 1978-1979, p. 132.
- ⁴⁹ *Ibidem*, p. 130-131.
- ⁵⁰ *Ibidem*, p. 132.
- ⁵¹ *Ibidem*, p. 131; idem, *CI*, 1980, p. 151-152, tab. I.
- ⁵² *Ibidem*.
- ⁵³ D. Monah, *Date C₁₄...*, nota 11.
- ⁵⁴ A. Nițu, în *CI*, 1978-1979, p. 142.
- ⁵⁵ Idem, în *CI*, 1980, p. 150, fig. 10/5.
- ⁵⁶ Vl. Dumitrescu și colaboratori, *Hăbășești*, p. 320, pl. 86/2.
- ⁵⁷ M. Petrescu Dîmbovița, Adrian C. Florescu, în *MCA*, VI, 1959, p. 149, 152, fig. 3/1, 3.
- ⁵⁸ A. Nițu, în *CI*, 1978-1979, fig. 11/6.
- ⁵⁹ *Ibidem*, fig. 11/5.
- ⁶⁰ A. Nițu, în *MemAntiq.*, I, 1969, p. 74.
- ⁶¹ I. T. Dragomir, în *ActaMM*, V-VI, 1983-1984; A. Crișmaru, *op. cit.*, fig. 40.
- ⁶² C. I. Gulian, *Lumea culturii primitive*, București, 1983, p. 214-215.
- ⁶³ *Ibidem*, p. 297.
- ⁶⁴ *Ibidem*, p. 235.
- ⁶⁵ *Ibidem*, p. 229.
- ⁶⁶ *Ibidem*.
- ⁶⁷ Leo Frobenius, *Cultura Africii*, București, 1982, 1, p. 249.
- ⁶⁸ C. I. Gulian, *op. cit.*, p. 188.
- ⁶⁹ *Ibidem*, p. 229.
- ⁷⁰ *Ibidem*, p. 239.
- ⁷¹ G. Stoica, P. Petrescu, M. Bocșe, *Dicționar de artă populară*, București, 1985, p. 203.
- ⁷² *Ibidem*, p. 159.
- ⁷³ Șt. Cucos, în *SCIV*, 24, 1973, 2, p. 207, nota 1.
- ⁷⁴ V. Kernbach, *Dicționar de mitologie generală*, București, 1983, p. 324-325.
- ⁷⁵ E. K. Cerniș, *op. cit.*, pl. XLVIII/8.
- ⁷⁶ A. Crișmaru, *op. cit.*, fig. 35/4,6.
- ⁷⁷ Leo Frobenius, *op. cit.*, p. 202.
- ⁷⁸ R. H. Radian, *Cartea proporțiilor*, București, 1981, p. 111-112.

- * Mulțumim și pe această cale desenatorului principal al Muzeului județean Vaslui, Georgeta Vrinceanu, fotografului Vitriuc Mihai, restauratorului principal Pânteă Cristian și restauratorului Costică Aghion pentru deosebitul sprijin acordat în desenarea, fotografierea și restaurarea obiectelor. Nu în ultimul rînd, mulțumim, pentru ajutorul de specialitate acordat, doctorului N. Ispasiu, de la Spitalul jud. Vaslui, și fizicianului G. Niculescu din cadrul laboratorului de fizică al Muzeului de istorie al R.S.R., București.

L'HABITATION NR. 1 DE LA PHASE A3 DE DUMEȘTI (VASLUI)

R é s u m é

L'habitation découverte à Dumești, grâce aux matériaux découverts en suppose d'avoir un caractère particulièrement, celle d'un sanctuaire. La présence des statuettes antropomorphes (six féminines et six masculins), la double représentation humaine en ronde-bosse, l'abondance de la céramique dont la plupart est peinte, justifie notre affirmation.

Unique dans le cadre de la culture de Cucuteni-Tripolie, l'ensemble statuaire de Dumești se caractérise par le spécifique des formes de représentation magique propre à cette communauté villageoise, à sa structure psychologique et artistique, par le nombre, l'ornementation, dimensions et par la participation des statuettes masculins.

L'analyse stylistique de la céramique peinte de cette habitation nous a permis d'encadrer les découvertes dans la sous-phase de Cucuteni A3b.

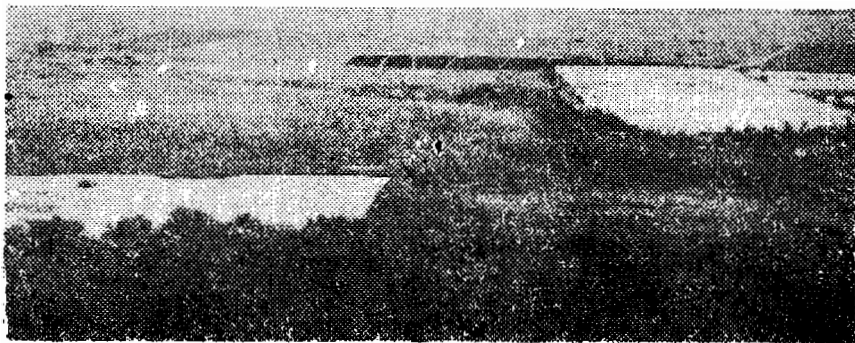


Fig. 1. — Valca Dumești, așezarea cucuteniană. X. Locuința nr. 1.

La vallée de Dumești, l'établissement Cucuteni. X L'habitation no. 1.

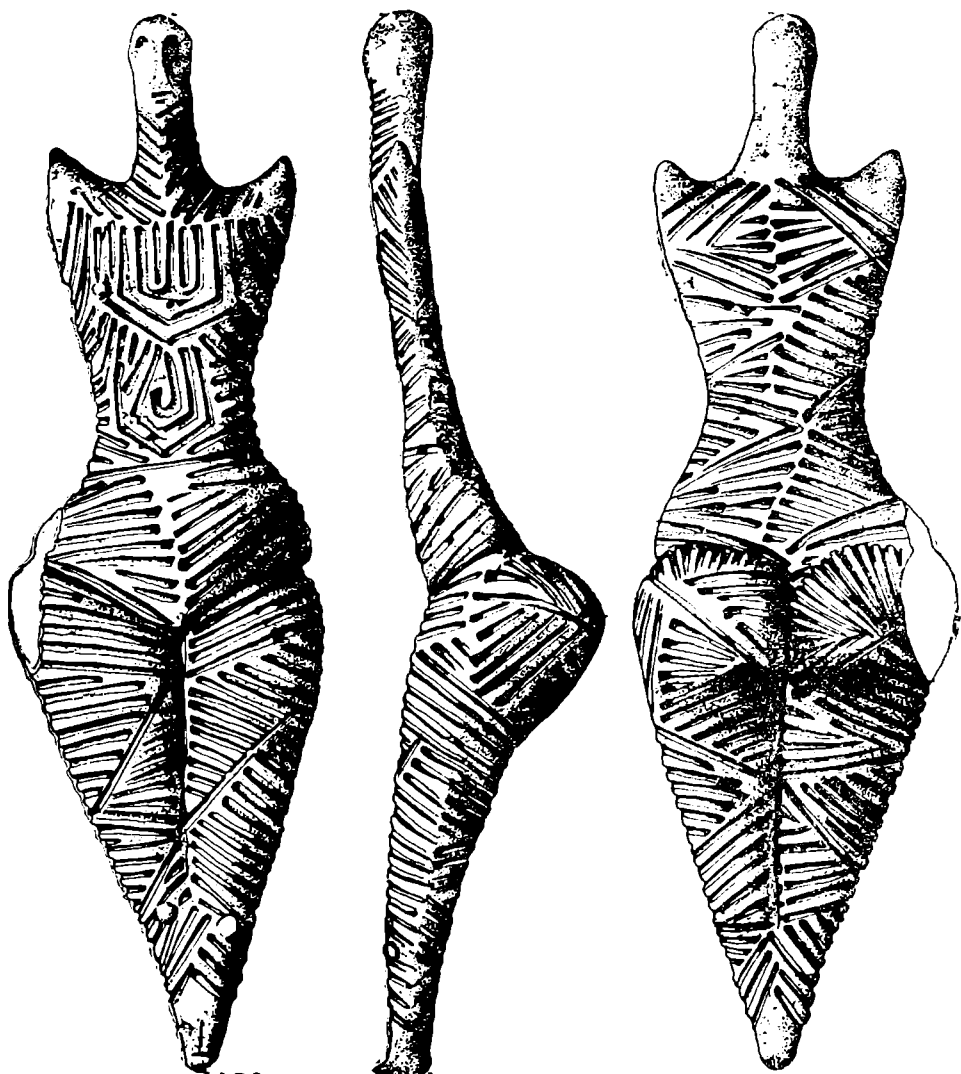


Fig. 2. — Dumesti. Figurină feminină.

Dumesti. Figurine feminine.

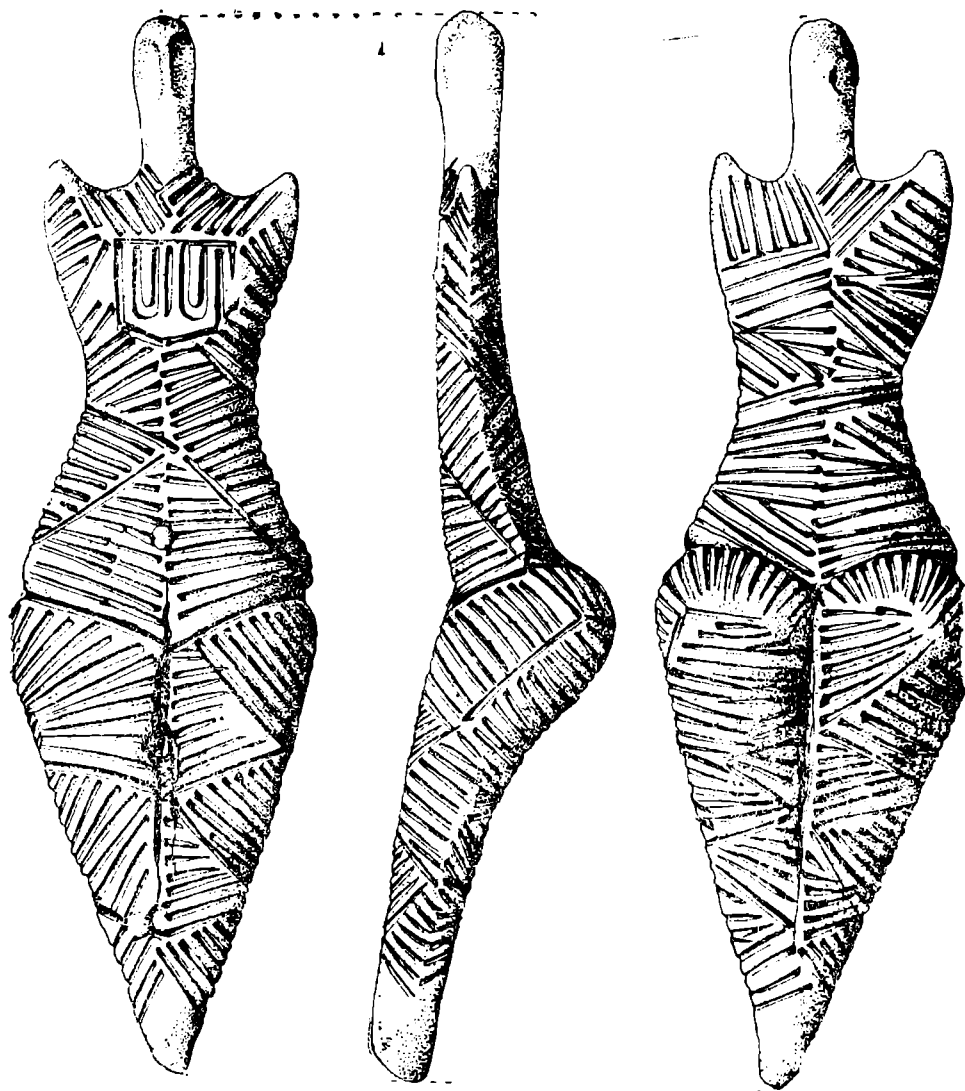


Fig. 3. — Dumesti. Figurină feminină.

Dumesti. Figurine féminine.

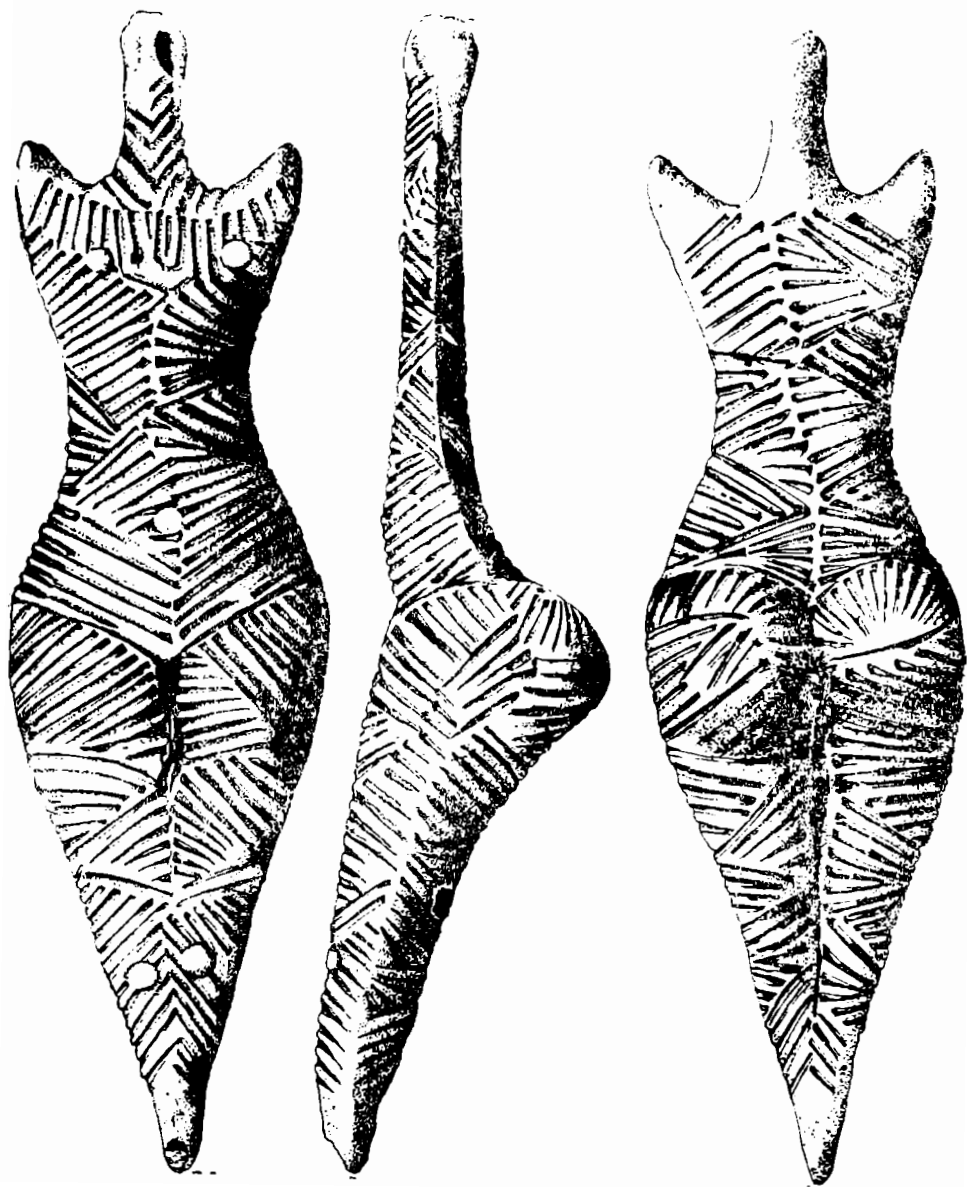


Fig. 4. — Dumesti. Figurină feminină.

Dumesti. Figurine feminine.

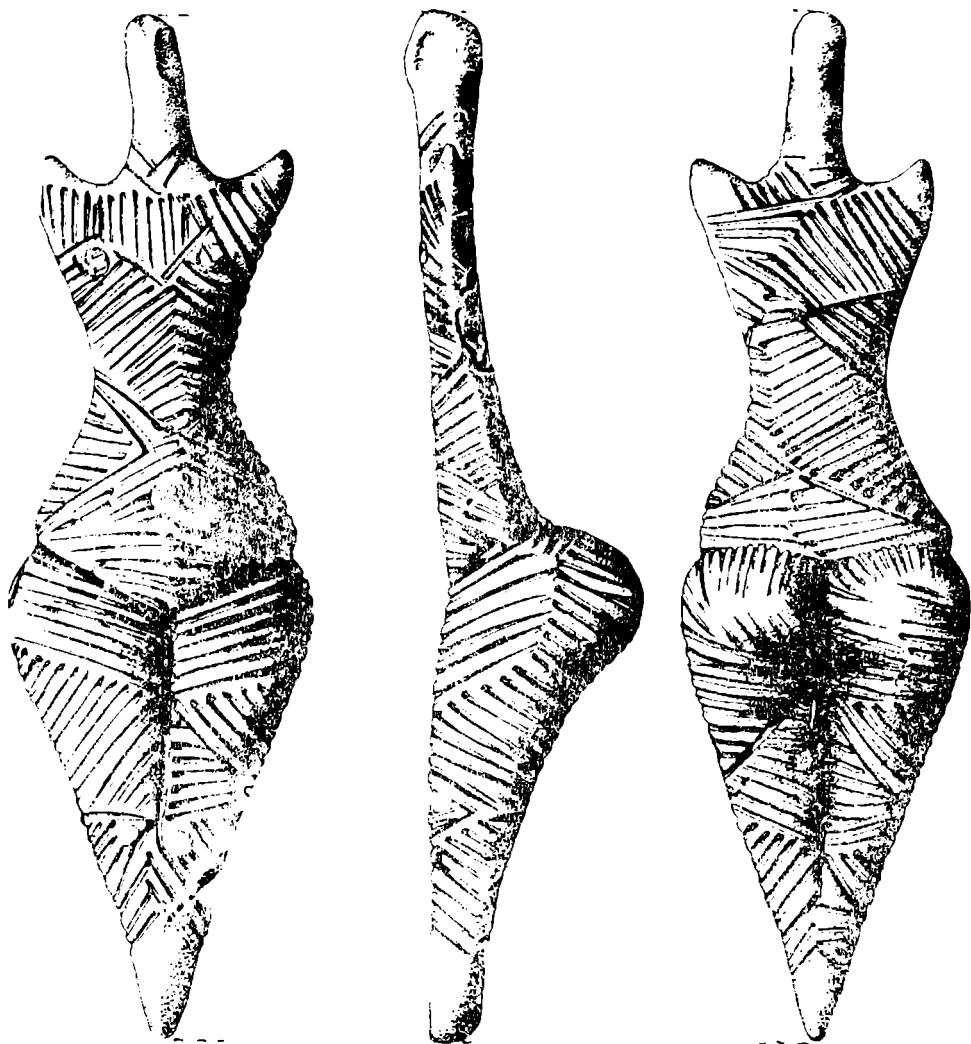


Fig. — Dumesti. Figurină feminină.

Dumesti. Figurine feminine.

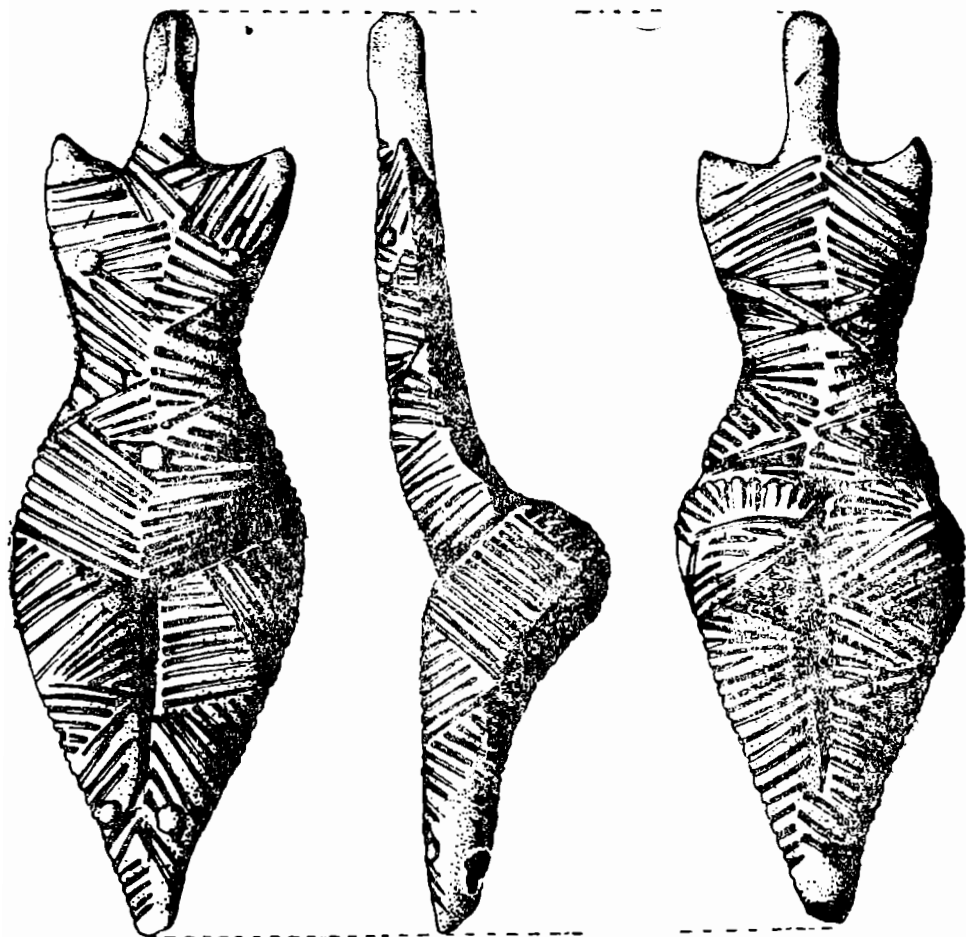


Fig. 6. — Dumești. Figurină feminină.

Dumești. Figurine féminine.

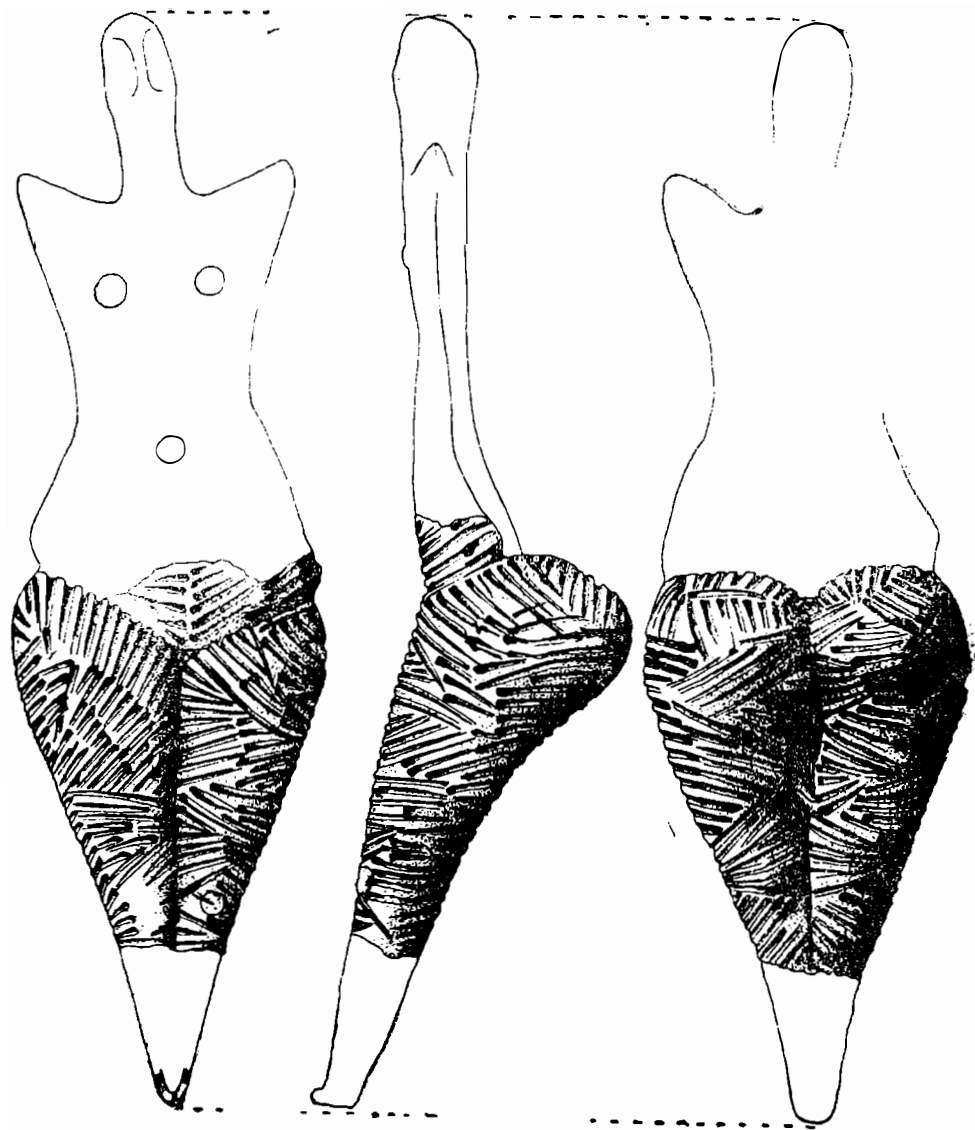


Fig. 7. — Dumești Figurină feminină.

Dumești. Figurine féminine.

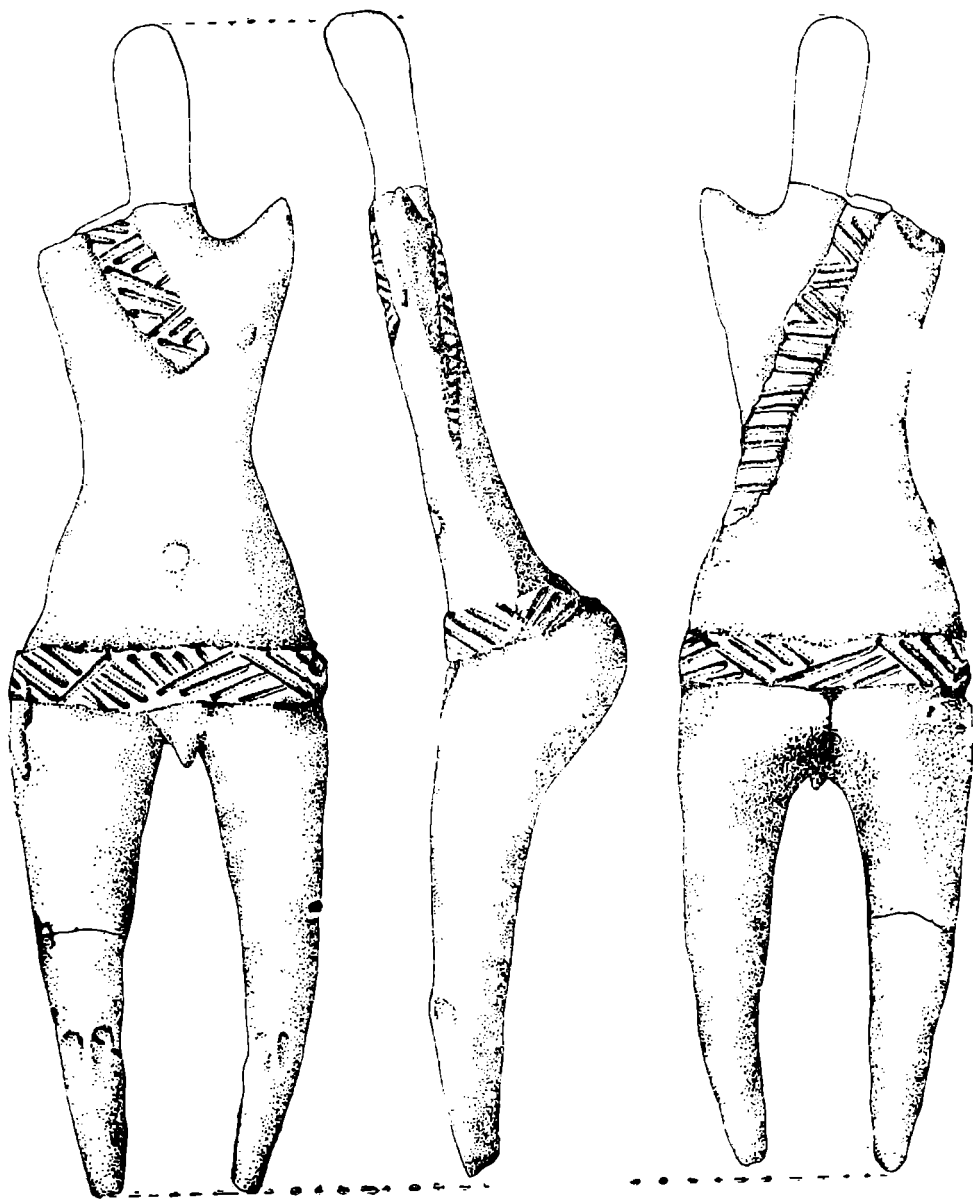


Fig. 8. — Dumesti Figurină masculină.

Dumesti. Figurine masculine.

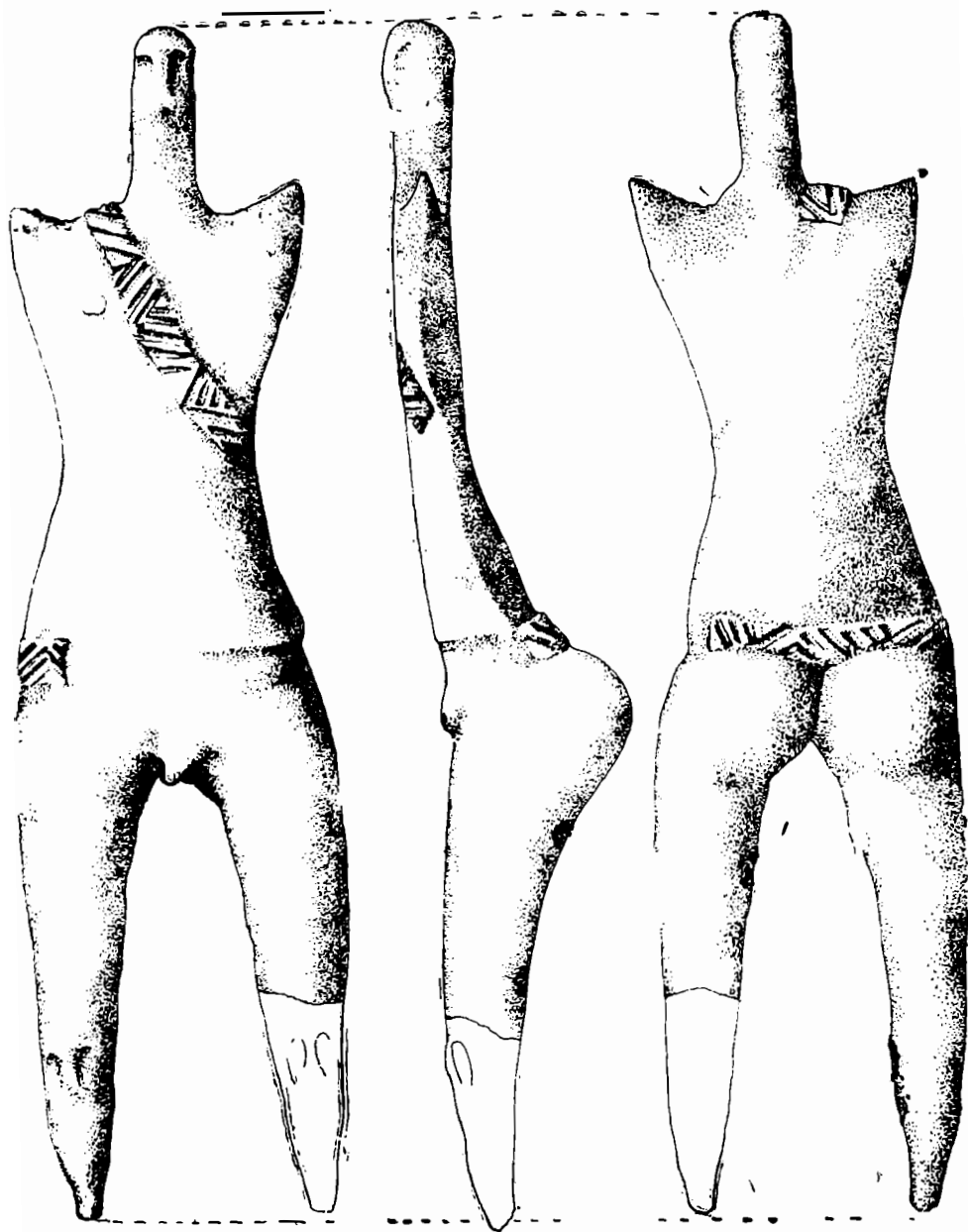


Fig. 9. — Dumesti. Figurină masculină.

Dumesti. Figurine masculine.

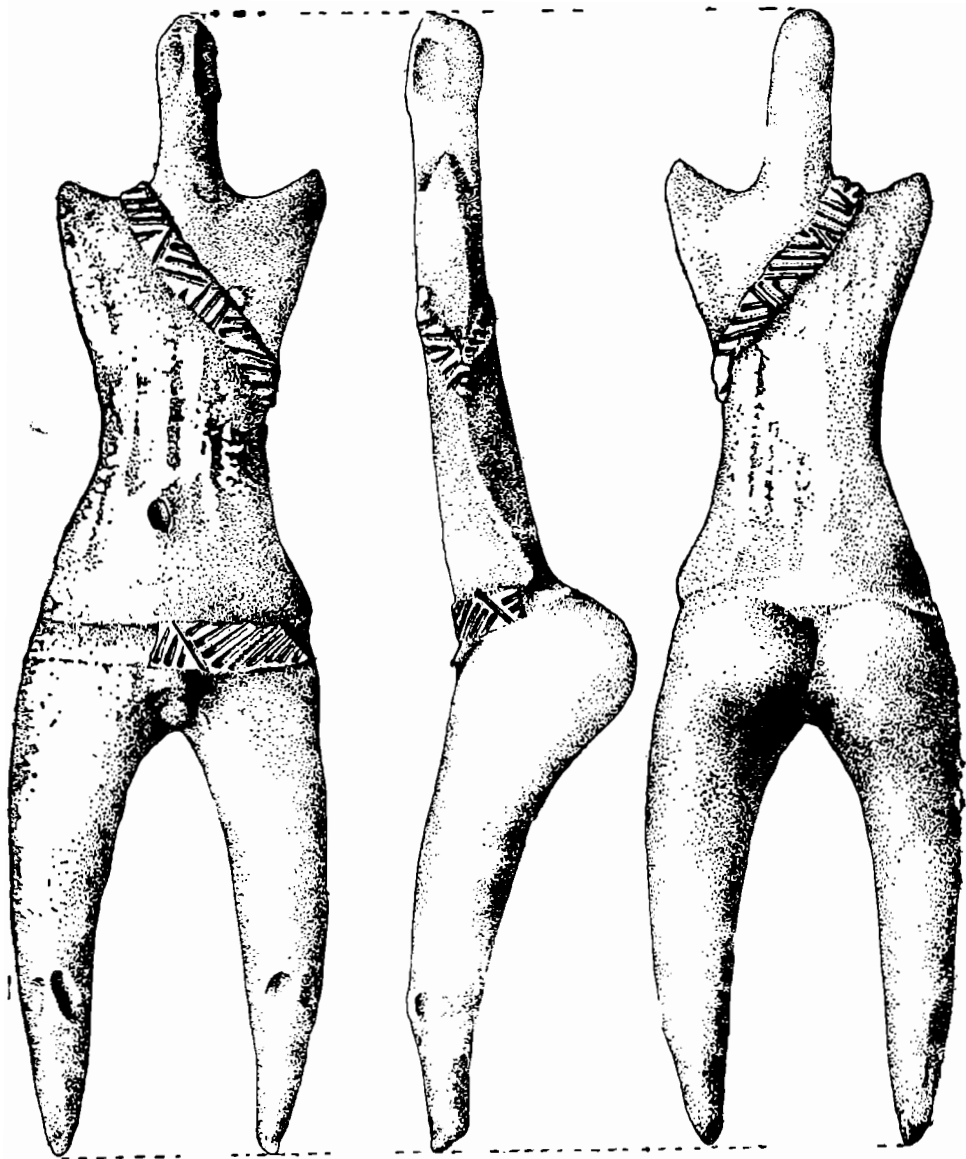


Fig. 10. — Dumesti. Figurină masculină.
Dumesti. Figurine masculine.

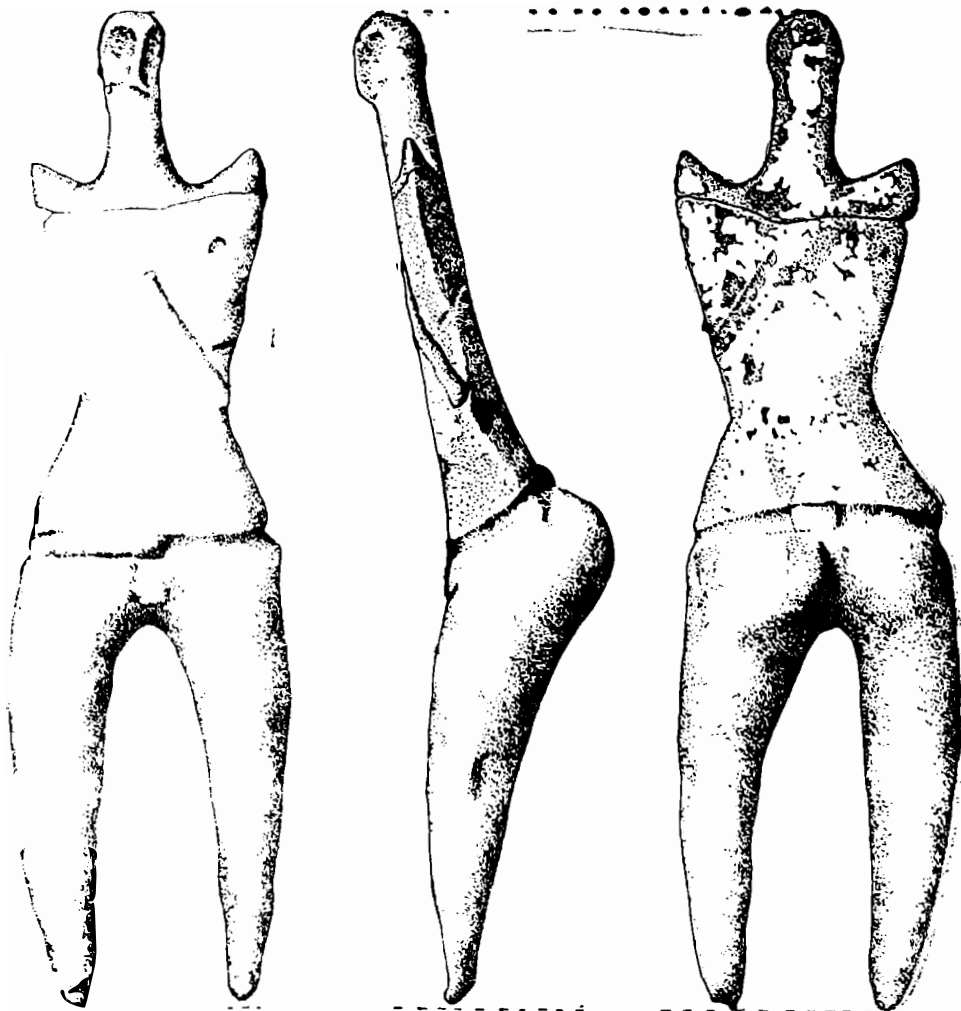


Fig. 11. — Dumești. Figurină masculină.

Dumești. Figurine masculine.

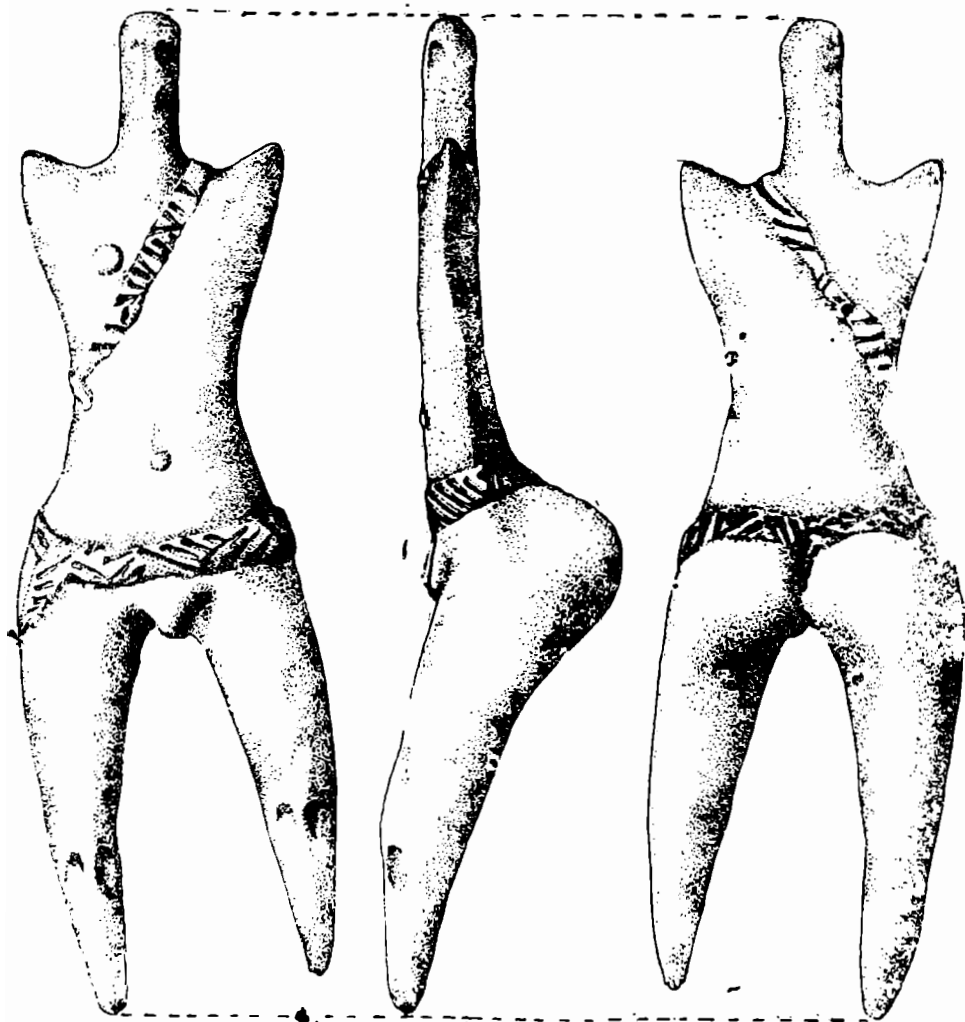


Fig. 12. — Dumesti. Figurină masculină.

Dumesti. Figurine masculine.

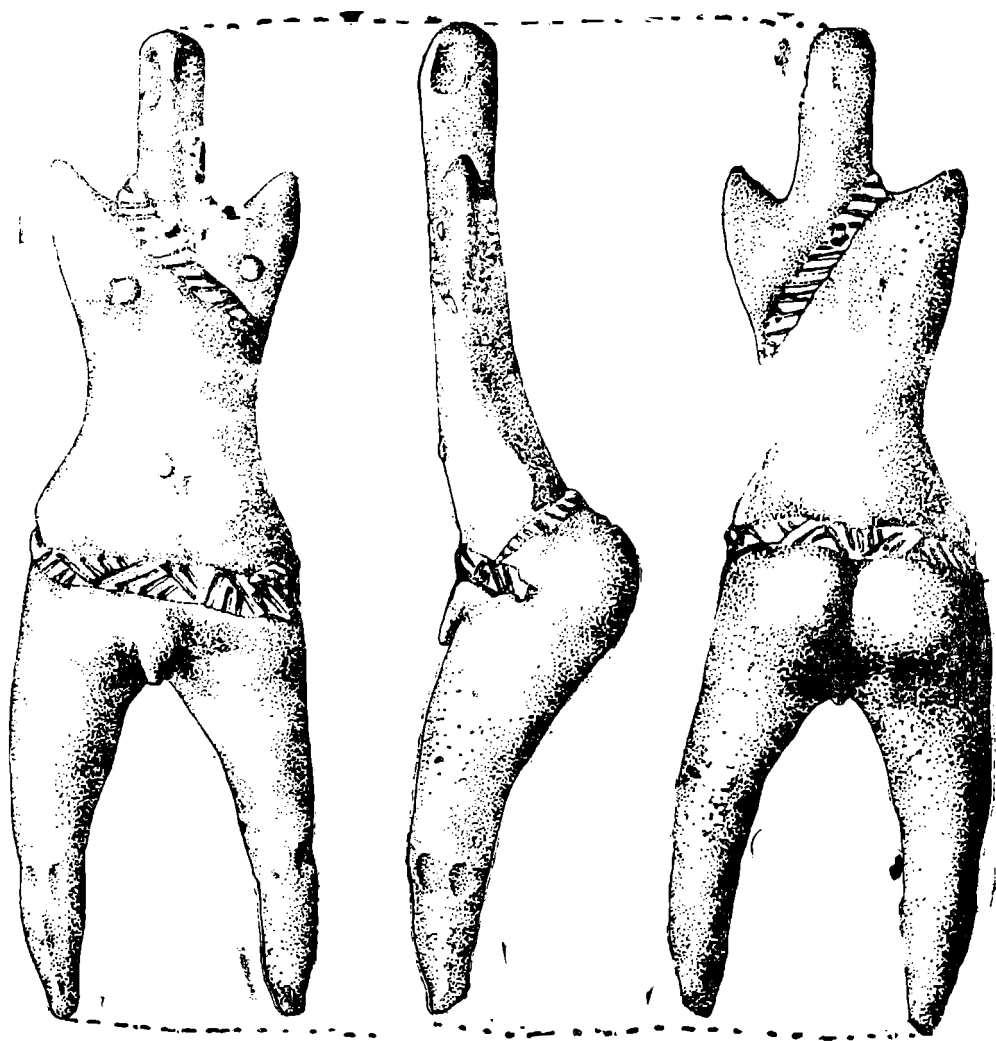


Fig. 13. — Dumesti. Figurină masculină.
Dumesti. Figurine masculine.

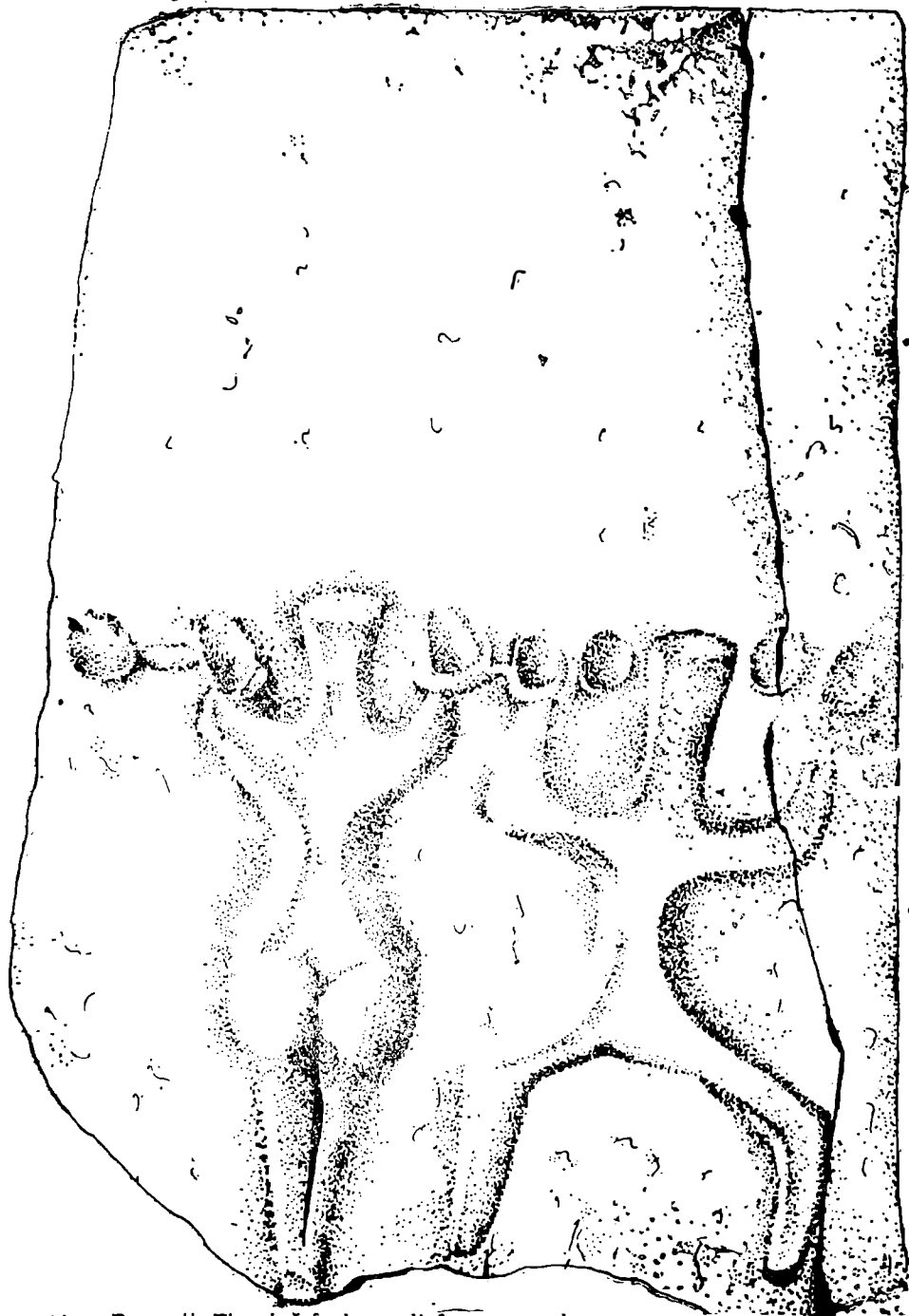


Fig. 14. — Dumești. Figurină în basorelief pe un *pythos*.
Dumești. Figurine en bas-relief sur un *pythos*.



Fig. 15. — Dumesti. Figurine în basorelief pe un *pythos*.

Dumesti. Figurine en bas-relief sur un *pythos*.

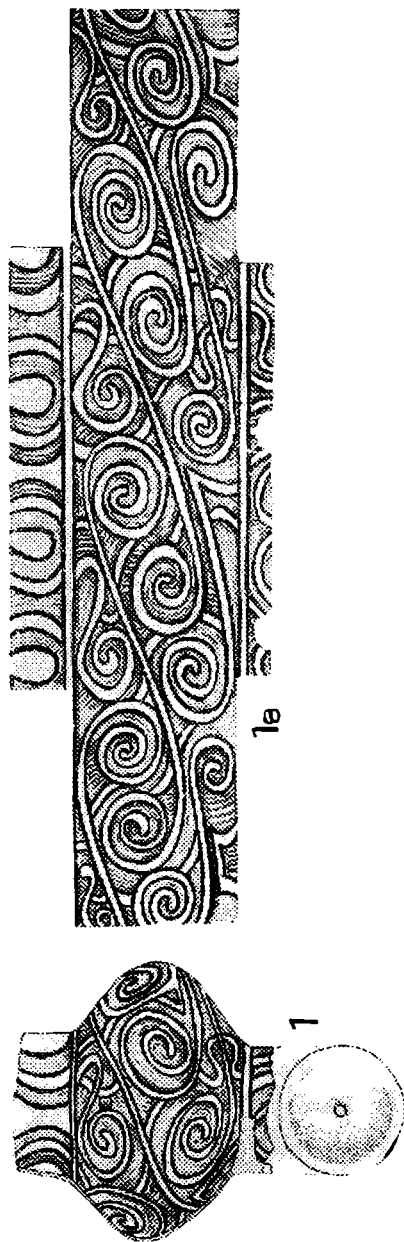


Fig. 16. — Dumesti. 1, Vas amforoidal cu suport; 1a, — — — — — de stășurat.
Dumesti. 1, Vase amforoidale de suport; 1a, motif deroulé.

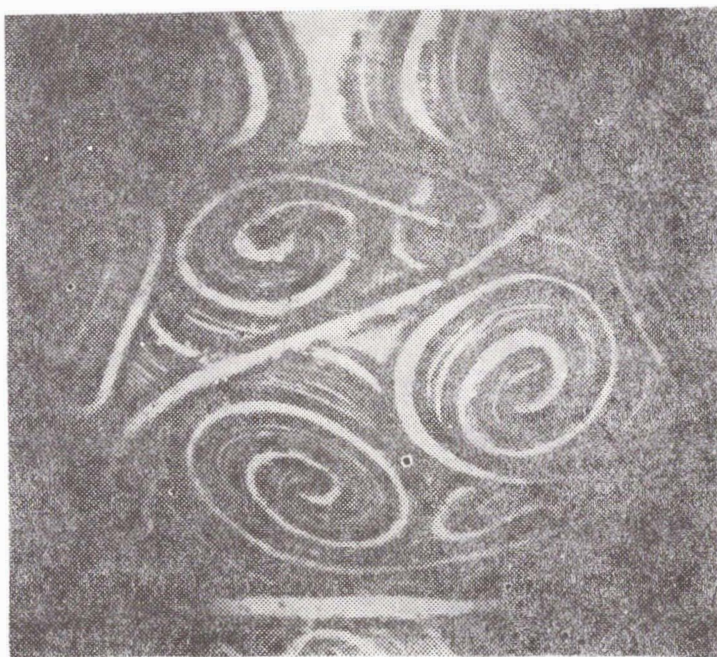


Fig. 17. — Dumești. Vas amforoidal cu suport.
Dumești. Vase amforoidale à support.

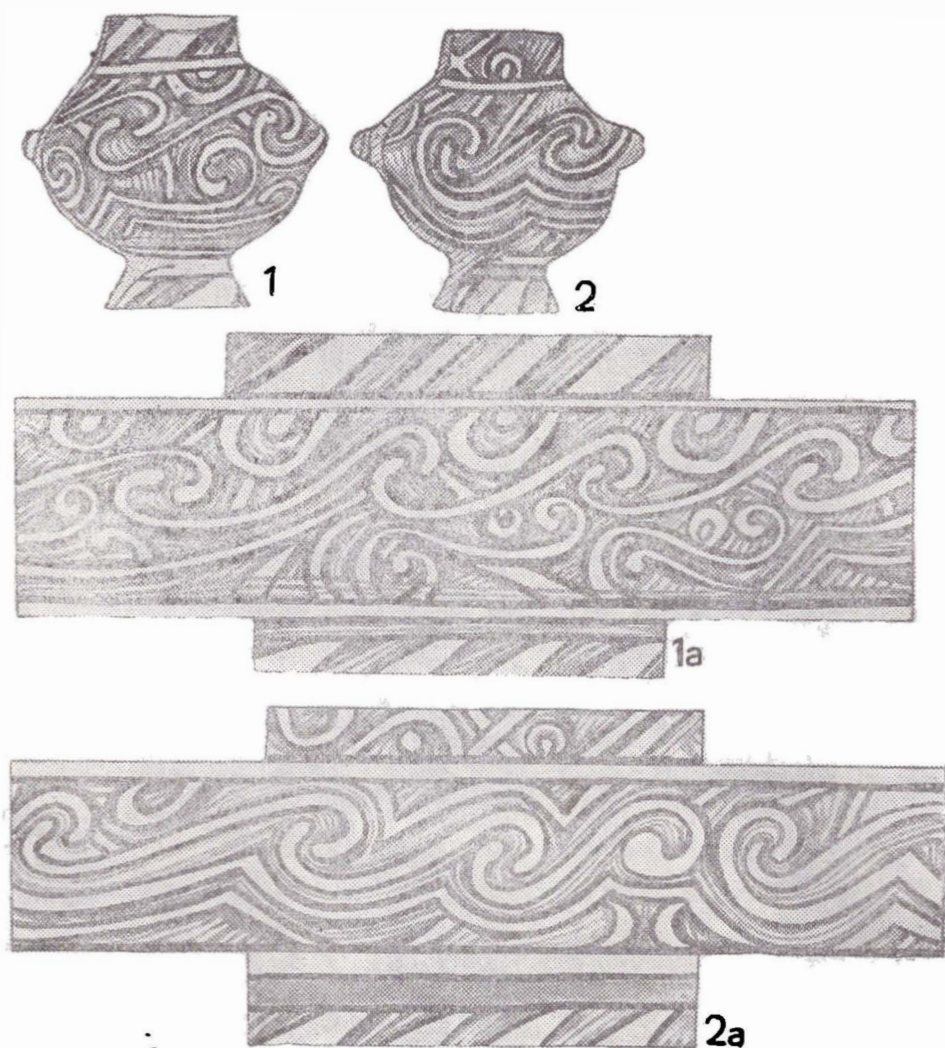


Fig. 18. — Dumești, 1-2 cupe ; 1a-2a, motive desfășurate.

Dumești, 1-2, coupes; 1a-2a, motifs déroulés.



Fig. 19. — Dumesti, 1-2. cupe.

Dumesti, 1-2, coupes.

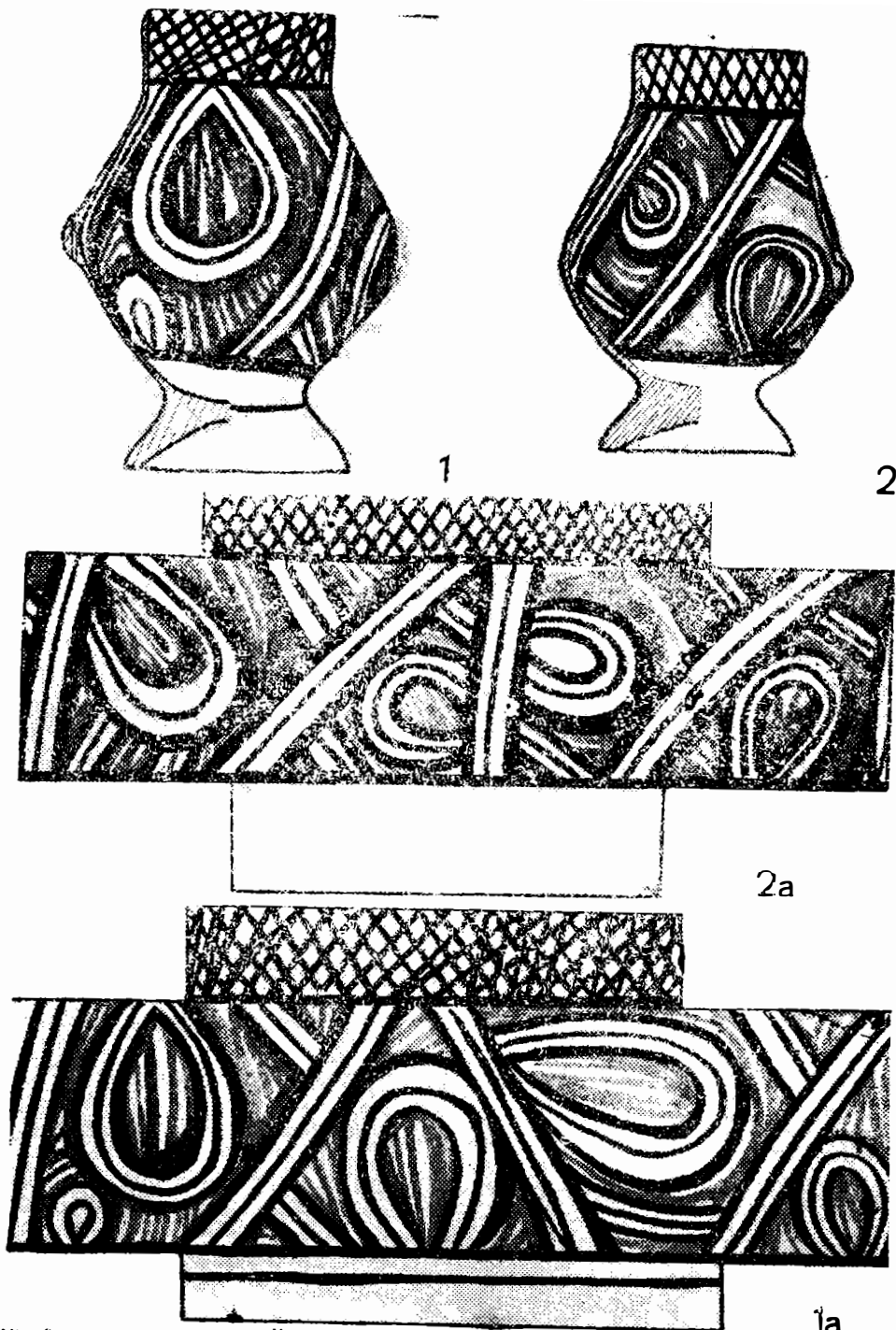


Fig. 2a. — Dumesti. 1-2, cupe; 1a-2a, motive desfășurate.
Dumesti. 1-2, coupes; 1a-2a motifs déroulés.



Fig. 21. — Dumesti. 1-2, cupe.
Dumesti. 1-2 coupes.

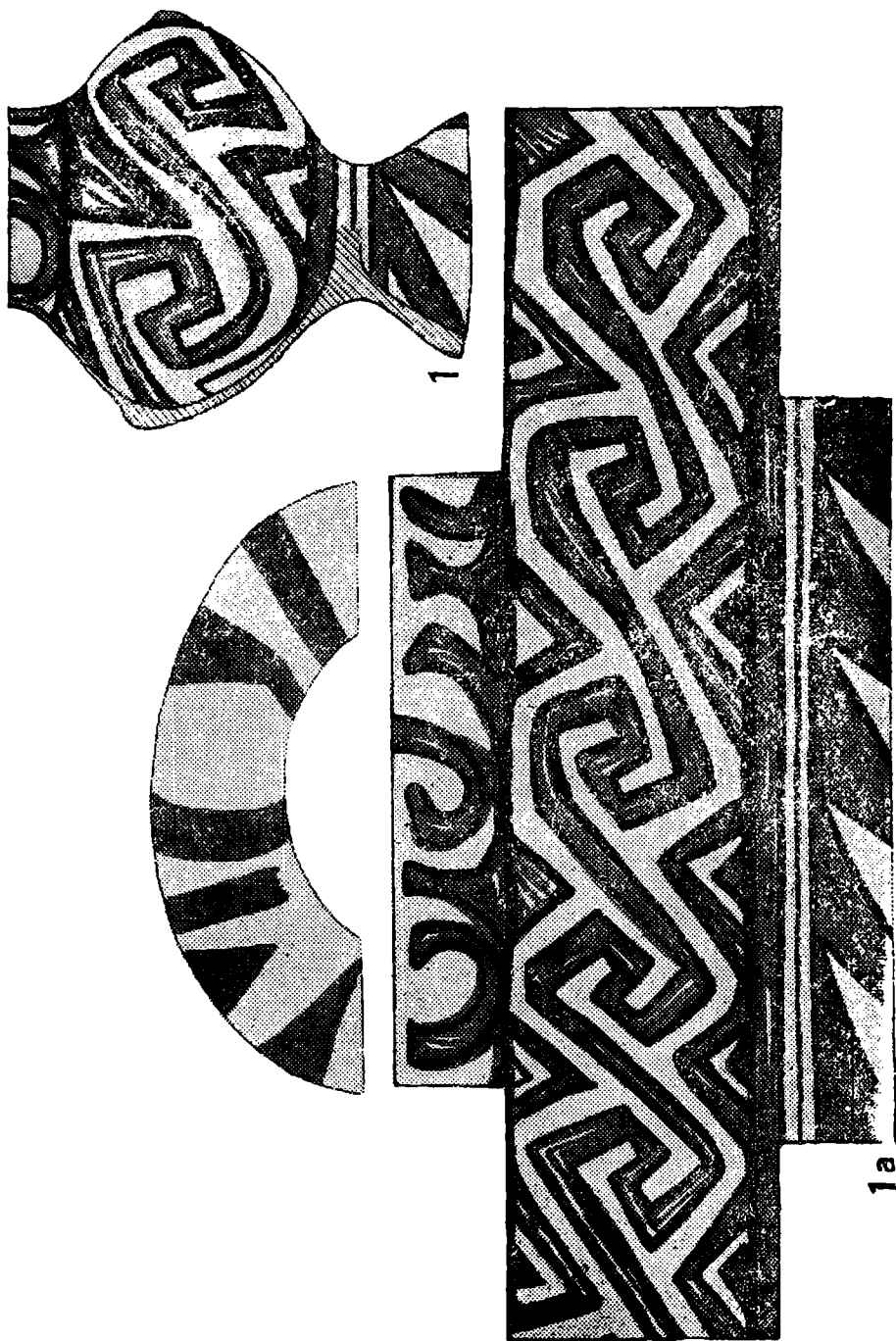


Fig. 22. — Dumești. 1, cupă ; la, motiv, desfășurat.
Dumești. 1, coupe ; la motif déroulé.

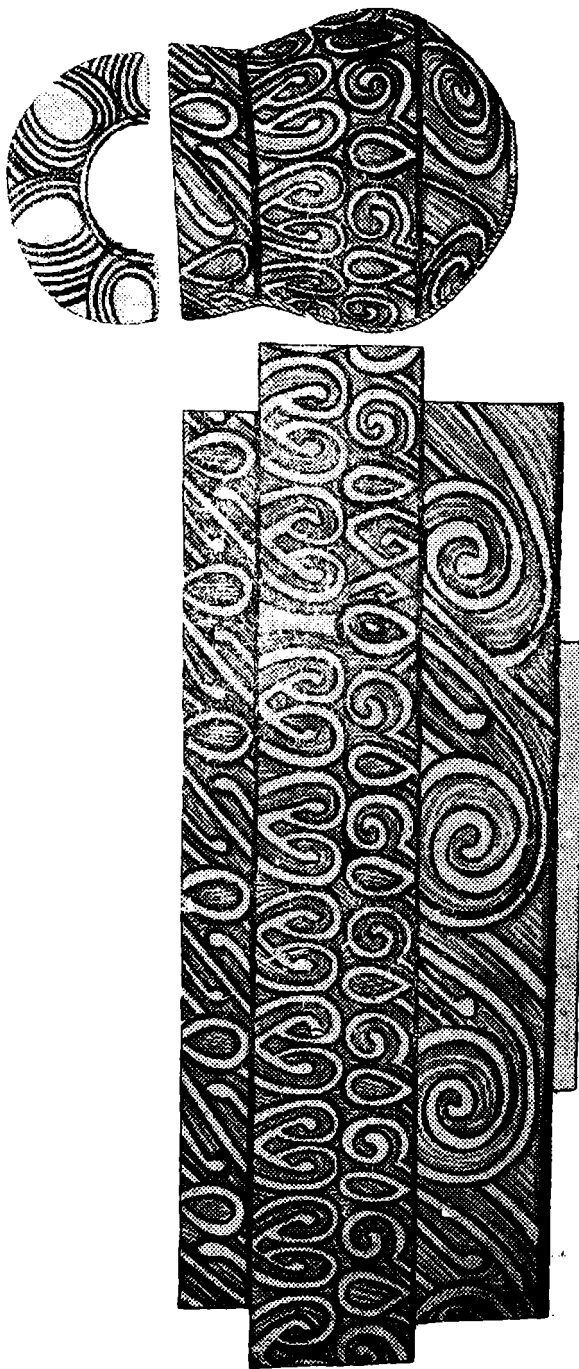


Fig. 23. — Dumești. 1, vas ; la, motif desfășurat.
Dumești, 1, vase ; la motif déroulé.



Fig. 24. — Dumesti, 1-2 cupe.
Dumesti, 1-2, coupes.



Fig. 25. — Dumești. 1, vas ; 2, capac.
Dumești. 1, vase, 2, couvercle.

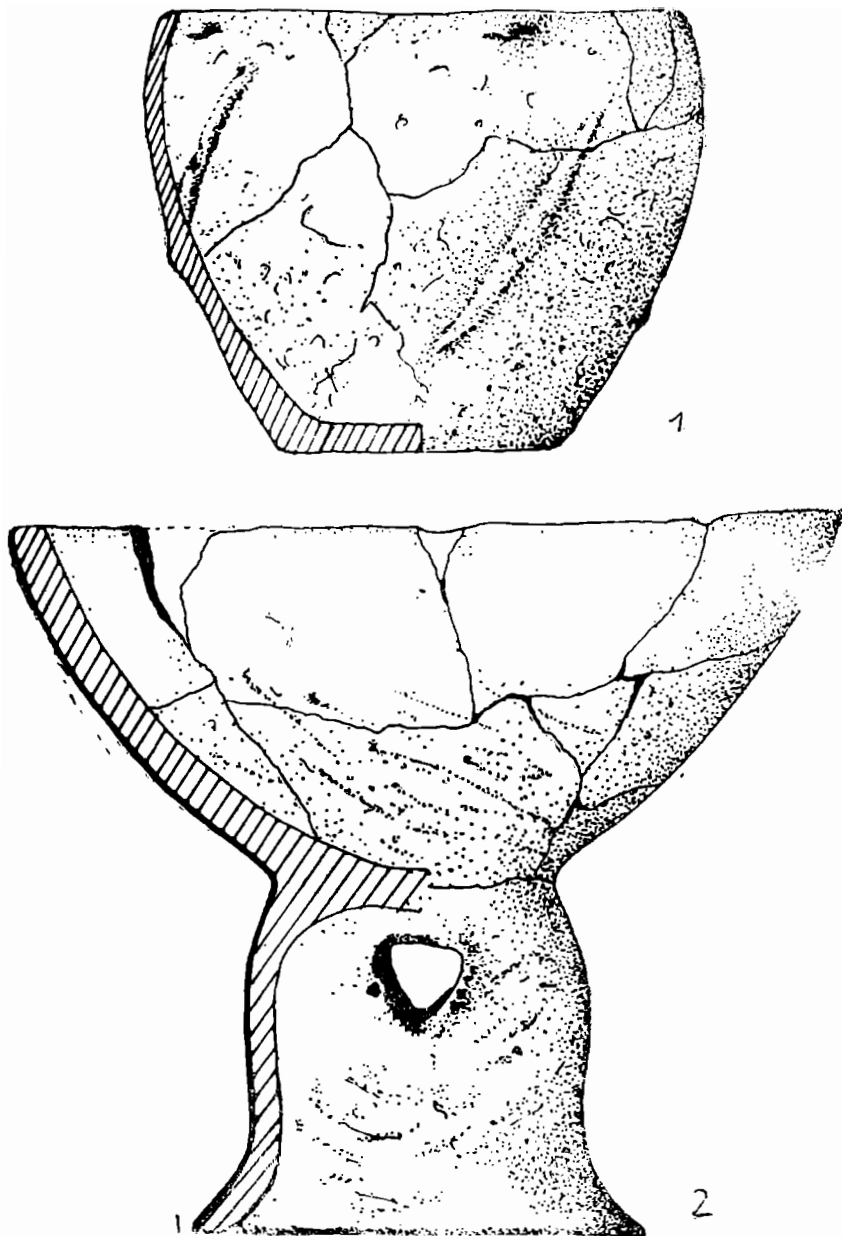


Fig. 26. — Dumești. 1, castron ; 2, vas cu suport. Ceramică secundară.
Dumești. 1, soupière ; 2, vase à support. Céramique secondaire.

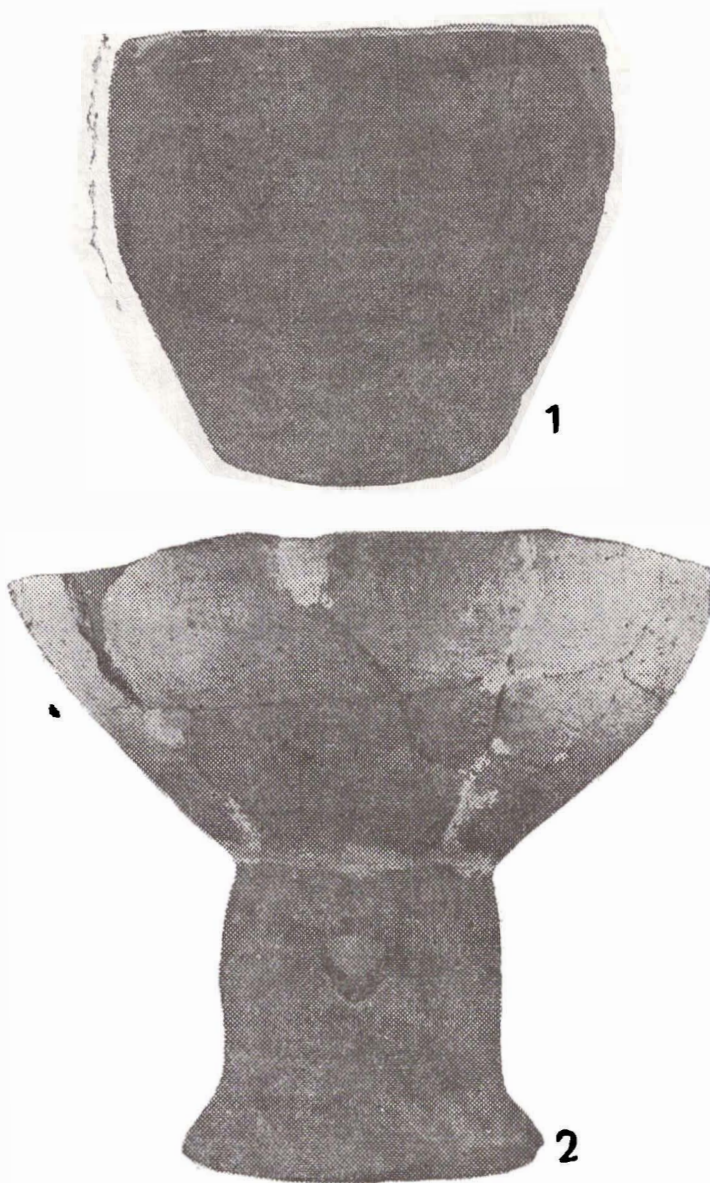
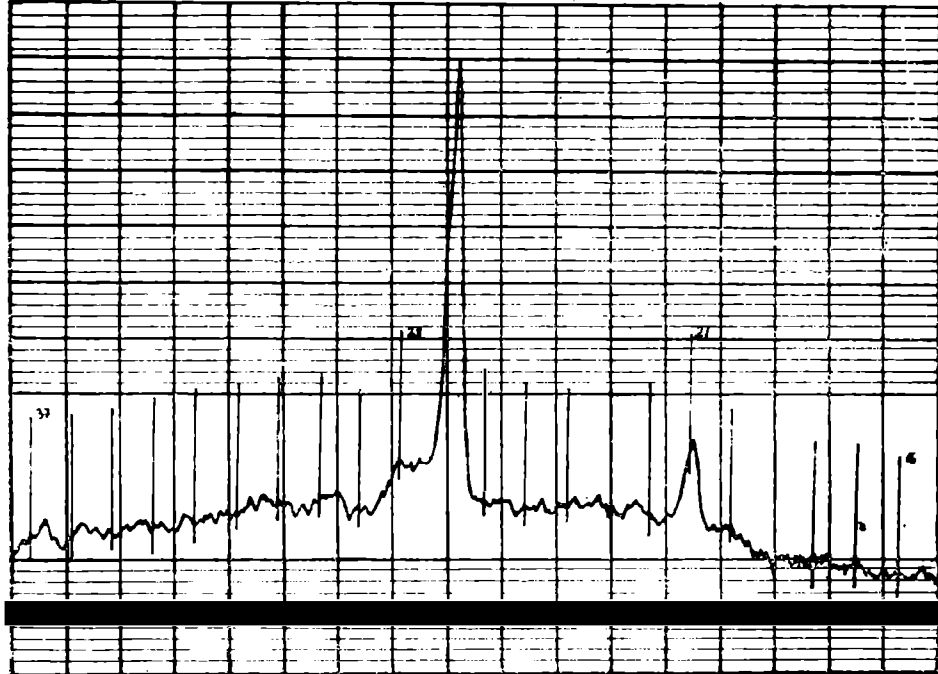


Fig. 27. — Dumești. 1, castron; 2, vas cu suport. Ceramică secundară.

Dumești. 1, soupière; 2, vase à support. Céramique secondaire.



324 ↑

323

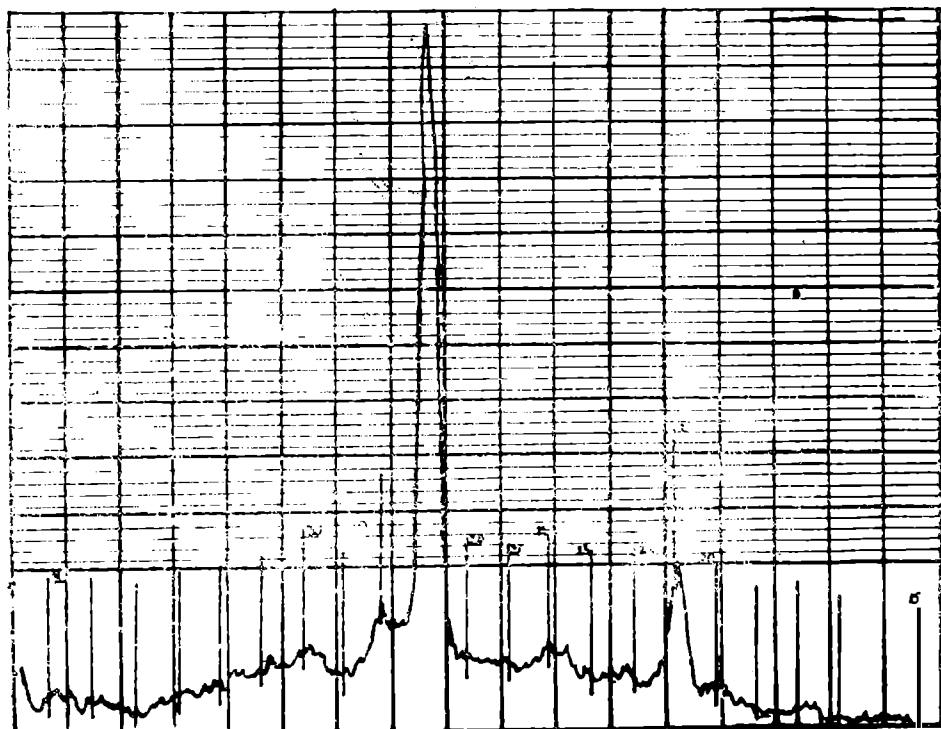


Fig. 28. — *Diffractograma nr. 823, 824.*
Diffractogramme no. 823, 824.