

## UN VAS SUPT CUCUTENIAN — „HORA DE LA BEREȘTI“

ION T. DRAGOMIR

Săpăturile arheologice din ultima vreme întreprinse la Berești punctul „Dealul Bulgarului“, datorită bogăției și varietății obiectelor cucuteniene descoperite, ne referim în special la plastică și la tipologia vaselor ceramice, la rafinamentul decorului și la abilitatea execuției unei cromatici picturale viu nuanțate, toate aceste atribute de esență cucuteniană, privity prin prisma realității cultural-artistice, constituie un adevărat filon arheologic, afectat nu numai patrimoniului Muzeului județean de Istorie Galați, ci și patrimoniului cultural național al patriei noastre. Afirmind aceasta, ne gîndim în general la potențialul creator al purtătorilor culturii Cucuteni din podișul Bîrladului inferior, și anume, la extremitatea sudică a colinelor Tutovei, acolo, unde în ultimele decenii au fost descoperite mai multe așezări umane străvechi, specifice culturii Cucuteni, etapa A 3, așezări ce se evidențiază în mod pregnant ca o variantă cucuteniană caracteristică sudului Moldovei.<sup>1</sup>

În cele ce urmează, pe baza multitudinii obiectelor arheologice descoperite pînă acum la Berești „Dealul Bulgarului“, ne propunem să prezentăm o singură piesă cucuteniană, de mare valoare documentar-științifică, care, datorită atributelor sale structural-artistice, simbolistice și rituale magico-religioase, are darul de a se înscrie printre obiectele străvechi cu amprentă de unicat.

Este vorba de prezența unui vas ceramic suport, în formă de horă, pe care l-am denumit „Hora de la Berești“, prevăzut cu cariatide antropomorfe feminine, descoperit sub ruinele locuinței de suprafață cucuteniană nr. I. Din pastă roșie-cărmăzie, vasul suport este reconstituit, întreg, de formă cilindrică, terminat la partea sa superioară printr-un vas puțin adîncit de aspectul unei fructiere mult evazate, ce depășește circumferința piciorului (fig. 1).

Partea inferioară a suportului sau piciorului vasului este alcătuit din patru siluete feminine, prinse în horă și lipite între ele în zona umerilor și a picioarelor, într-o poziție dorsală cu șoldurile și fesele moderat reliefate, iar cele patru mari deschideri ovale dintre siluetele figu-

rinelor sînt prevăzute la partea lor superioară cu unghiuri drepte, cu vîrfurile dispuse în jos, simbolizînd desigur prinderea mîinilor în horă. Măsoară 0,180 m înălțime și 0,205 m diametrul piciorului (fig. 1-2).

Privind retrospectiv asupra plasticii statuare cît și a celei decorative antropomorfe carpato-balcano-dunărene, se poate observa că, reprezentările figurative feminine au o tematică destul de variată ca formă și conținut. Aceste reprezentări figurate feminine sînt determinate de reprezentările conceptuale în strînsă legătură cu atributele magico-religioase ale divinității feminine din cadrul comunităților neolitice cultivatoare de plante, de pe străvechile teritorii ale Europei și Orientului.<sup>2</sup>

În lumina studiilor de specialitate de pînă acum se poate aprecia că, meșterii olari neolitici și neo-eneolitici au reușit în mod strălucit să introducă antropomorfismul în ornamentarea vaselor suport, folosindu-se de atitudini și imagini diverse, fie monofigurative reprezentate „din față” avînd cupa suportului susținută de brațele ridicate ale statuei feminine, la fel ca în ceramica culturilor Gumelnița, Cucuteni, Tripolie ș.a., fie în poziție chincită și reliefată, pe pereții vaselor, dar totdeauna „din spate” (fig. 3; 4/1-3). În ceea ce privește reprezentările feminine dorsale de care ne ocupăm în mod special, acestea comportă un dublu aspect al modalităților plastice și tematice ilustrînd funcția tectonică și decorativă a figurărilor antropomorfe din ornamentația plastică a ceramicii carpato-balcano-dunărene și orientale.<sup>3</sup>

Referitor la caracteristicile figurinelor feminine ce servesc ca suport de vas, acestea sînt în egală măsură bine cunoscute, atît în repertoriile ceramice ale culturii Cucuteni-Tripolie, cît și în cultura Gumelnița. În cultura Cucuteni-Tripolie, vasele suport apar în număr destul de mare încă din perioada Precucuteni (Tripolie A) și se continuă pînă în etapa A3 a culturii Cucuteni, prezentînd o tipologie evoluată și variată sub multiple raporturi, referitoare la formă, la dimensiunile vasului cupă sau fructieră mult evazată și la suport, la modul de perforare sau ajurare a piciorului, precum și la modul de sutură sau de legătură dintre cupă și piciorul vasului suport.<sup>4</sup>

Vasul-suport, formă deosebit de elegantă în cadrul tipologiei ceramicii culturilor neo-eneolitice, datorită procesului de antropomorfizare a suportului este ușor adaptabil la tema decorativă a „cariatidei”. De multe ori, așa cum se prezintă în cazul de față vasul suport „Hora de la Berești”, corpul suportului este substituit de un grup de patru figurine încastrate între baza și fructiera suportului. Această temă decorativă în ronde-bosse, întîlnită pe ceramica Tripolie A și pe ceramica Cucuteni A, redă în mod ingenios și artistic imaginea feminină văzută „din spate”.

Transformarea formelor ceramice modelate organic, în forme geometrizeate cu cariatide dispuse cruciform, constituie un fenomen novator cu multiple valențe artistice și magico-religioase în cadrul recipientelor cucuteniene cu suportul antropomorfizat. Cel două tipuri de suporturi antropomorfizate, monofigurative, și plurifigurative, printr-o schemațizare plastică ingenioasă se transformă în tipuri de vase cu su-

portul prevăzut la partea superioară cu două tortițe verticale ce simbolizează brațele înălțate, sau cu suportul ajurat de găurile multiple dintre figurinele înlănțuite<sup>5</sup> (fig. 4).

Cariatidele în formă de torso cu picioarele alipite, reproduc plastic stilul statuetelor realizate „în picioare“ din plastica Tripolie A, lipsite de lobii laterali ai șoldurilor. La Grenovka, în Podolia, vasul suport Tripolie A are cele patru cariatide în formă de torso redus exclusiv la regiunea gluteală și sînt despărțite prin goluri sau ferestre circulare<sup>6</sup> (fig. 4/2).

Redarea și sensul figurinelor feminine văzute „din spate“ și reduse uneori la regiunea gluteală, trebuie interpretată nu numai sub aspect pur artistic, profan, ci și în funcție de vigurozitatea caracterului ritual și simbolic magico-religios, exprimat de multitudinea imaginilor realizate, atît în plastică, cît și pe ceramica neo-eneolitică carpato-danubiano-balcanică și egeo-orientală. (fig. 5-6).

În general, aceste scene sau ipostaze figurative feminine pot fi intuitive sau înțelese în funcție de cultul divinității feminine mult extinse în cadrul comunităților agricole neolitice și ne-eneolitice din Europa și Orient,<sup>7</sup> ne gîndim în special la cultul soarelui și al recoltelor bogate, care în ultima vreme, datorită rezultatelor eficiente ale săpăturilor arheologice, sînt bine documentate pe teritoriul patriei noastre, mai ales, în bazinul Dunării și al marilor rîuri și lacuri, acolo, unde condițiile practicării agriculturii au fost deosebit de prielnice.<sup>8</sup>

În ceea ce privește procesul de uniformizare și de răspîndire a acestor reprezentări feminine conceptuale, de perpetuarea speței umane, de abundență și de bogăție, acestea s-au extins și asupra culturilor matriarhale din Africa, Oceania, și America,<sup>9</sup> bineînțeles, numai datorită conexiunilor, interferărilor și influențelor culturale, care, totdeauna în dezvoltarea societății omenești au avut un caracter progresist și rol civilizator. Suprapuse în timp și spațiu ca rezultat firesc al dezvoltării istorice, comunitățile agricole neolitice, neo-eneolitice și cele etnografice din diferite arii culturale continentale, manifestă o mentalitate înrudită, exprimată de obiceiuri suprastructurale similare și de un fond original comun de reprezentări figurative colective, atît în arta plastică, cît și în riturile magico religioase.<sup>10</sup>

În ceea ce privește alegerea metodei de cercetare, este logic și necesar să considerăm că siluetele statuetelor feminine carpato-danubiano-balcanice se integrează în repertoriul anumitor imagini magico-religioase de circulație universală în timp și spațiu. Comparația cu culturile matriarhale aduce o soluție surpriză în interpretarea materialului neolitic carpato-danubiano-balcanic și oriental.

Prin valențele sale documentar-științifice, vasul suport cu patru siluete antropomorfe feminine, în formă de horă, de la Berești, „Dealul Bulgarului“, poate fi socotit cel de al treilea exemplar, întregibil, după cel de la Frumușica,<sup>11</sup> prevăzut cu șase figurine feminine reprezentate „în picioare“ și delimitate de două rînduri de ovale ajurate dispuse etajat și cel de la Drăgușeni cu opt deschideri ovale (Monografia Drăgușeni, fig. 20/12 ; 39/1-2; pl. III/1), sau cea de a șaptea descoperire de

acest fel din întreaga Moldovă, bineînțeles, dacă avem în vedere numai pe cele publicate de la Frumușica,<sup>12</sup> Larga Jijia,<sup>13</sup> Traian Dealul Fintinelor,<sup>14</sup> Trușești,<sup>15</sup> Tirpești,<sup>16</sup> Drăgășeni-Ostrov și pe cea de la Berești, recent descoperită. Sub aspect tipologic, suportul „Hora de la Berești” are strânse analogii cu exemplarul descoperit la Trușești,<sup>17</sup> și-ndeosebi, cu cel descoperit pe teritoriul U.R.S.S., de la Luka Vrublevetkaia,<sup>18</sup> în aria culturii Tripolie A (Precucuteni III), reprezentat într-o formă scundă și largă cu un singur șir de deschizături mari ovale, tot cu patru cariatide realizate în torso, însă lipsit de acele triunghiuri cu virfurile dispuse în jos, ce reprezintă înlănțuirea brațelor figurinelor ca la Berești și Frumușica. În urma unor minuțioase analize efectuate asupra siluetelor cariatidelor, de pe vasul suport de la Luka-Vrublevetkaia, care au picioarele ușor depărtate, cercetătorul A. Nițu, de la Iași, este de părere că acestea redau o anumită atitudine a divinităților feminine în plastica statuară și decorativă neo-eneolitică din spațiul carpato-balcanic și dunărean,<sup>19</sup> iar cariatidele vasului suport de la Grenovka, din Podolia, simplificate plastic exclusiv la regiunea gluteală, înfățișând mai mult un atribut simbolic magico-religios al zeiței feminine neo-eneolitice.

Fără să intrăm în amănunte și descrieri tipologice și cronologice, sau în detalii de esență filozofică-religioasă, socotim că, nu este exclus, ca aceste veritabile scene de dans, cu cariatidele dispuse în cruce, să nu aibă unele tangențe sau să nu reprezinte măcar anumite simboluri cosmologice, de natură orientală, strâns legate de concepția celor patru direcții cardinale, cu cele patru anotimpuri și cu omniprezența însăși a mării zeițe (fig. 6/3-4).

Fără îndoială, gruparea celor patru cariatide rondebosse, de pe vasele suport tripoliene și cucuteniene poate fi interpretată eficient numai prin intermediul analogiilor cu reprezentarea mării zeițe în pictura murală din sanctuarele de la Catal-Hüyük și cu decorul pictat sau incizat, de pe ceramica orientală sau dunăreană. De asemenea, în interiorul cupelor de stil Samarra din nordul Mesopotamiei, divinitatea feminină este înfățișată pictural în „dispoziție crucială”<sup>20</sup> (fig. 6).

Reprezentările feminine cosmologice spațiale și temporale, datorită prezentării lor plastice, prin motive cruciforme sau prin rozete, ca și eficiența riturilor în funcție de diviziunile spațiului și timpului, constituie, un fenomen elementar și universal în concepțiile și practicile magico-religioase, atât în religiile evolute, cât și în cele străvechi magico-religioase.<sup>21</sup> Anton Nițu consideră că, grupul de „patru” cariatide dispuse în picioare pe vasele suport tripoliene și cucuteniene poate reprezenta „zeița feminină” în ipostaza crucială și nu șirul de strămoașe de pe ceramica Vinca sau liniară.<sup>22</sup> Dispunerea în formă circulară a cariatidelor pe vasele suport ale culturii Tripolie A și ale culturii Cucuteni, etapele A2 și A3, trebuie corelată, fie cu figurarea „motivelor cruciforme” feminine din plastica de la Catal-Hüyük<sup>23</sup> sau cu plastica Tripolie A,<sup>24</sup> fie cu forma „altarelor cruciforme” din cadrul locuințelor tripoliene.<sup>25</sup> În cadrul altor culturi materiale străvechi, de exemplu, pe ceramica de stil Susa,<sup>26</sup> imaginea geometrică a cosmosului este prezenta-

tă sub forma motivului cruciform și a celor patru spații dintre brațe, iar la Dimini pe gura tetralobată a unui vas suport se află decorul pictat a „patru fețe“ umane.<sup>27</sup>

În pictura murală de la Catal Hüyük VI, zeița anatoliană în atitudine chincită apare în aceeași ipostază cruciformă.<sup>28</sup> O altă compoziție chincită similară se află proiectată radial pe fața exterioară a unei cupe de tip Rössen de la Eberstadt (Hessen)<sup>29</sup> (fig. 5/4).

În concluziile sale, cercetătorul ieșean A. Nițu, care a disecat mult motivistica plastică și simbolistica magico-religioasă a vaselor suport cu cariatide, ne referim în special, la cele de la Luka-Vrublevetkaia și Grenovka, din aria culturii Tripolie A, modelate în formă de torso dorsal, redus la regiunea gluteală și dispuse cruciform, consideră că aceste atitudini tematice exclud interferența grupului de cariatide de pe suporturile tripoliene ca scene de dans, deoarece acestea nu au fost concepute cu brațele înlănțuite, prinse în horă (fig. 4/1-2).

În ceea ce privește interpretarea documentar-științifică a vasului suport Cucuteni A3, recent descoperit la Berești „Dealul Bulgarului“, prevăzut cu patru cariatide cruciforme și brațele prinse în horă, acesta fără îndoială își poartă pe drept cuvânt denumirea de suport în formă de „horă rituală“, bineînțeles, fără să-i diminuăm importanța motivisticii plastice și a simbolisticii magico-religioase de zeită cosmologică, cu cele patru direcții cardinale și cele patru anotimpuri.

Totuși, dacă pătrundem adinc în esența dogmei magico-religioase, afectată culturii Cucuteni, considerăm că, este mult mai plauzibil să acceptăm prezența acestor „Hori plastice“ cu atribute simbolice de caracter ritual, drept anumite ipostaze din ceremonialul practicilor magico-religioase, specifice dansului ritual, care momentan sînt bine documentate arheologic în descoperirile afectate aspectului cultural Stoi-cani-Aldeni, ale culturii Gumelnița și Cucuteni, precum și a altor culturi neolitice de pe teritoriul țării noastre, executate fie cu prilejul depunerilor ofrandelor sau a prinosurilor din primele roade ale pămîntului și ale animalelor, fie în legătură cu un alt ritual similar, de depuneri de ofrande ca prim sacrificiu, adus forțelor naturii de care depindea desigur viața însăși a întregii comunități neo-eneolitice.<sup>30</sup>

Referitor la datele cronologiei relative, strîns legate de cele șapte descoperiri sus amintite, afectate fazelor Precucuteni II, III și Cucuteni A, etapele A2 și A3, de pe teritoriul Moldovei, și-ndeosebi, datele cronologiei absolute C14, dintre anii 4000-3300 î.e.n.,<sup>31</sup> nu ne pot permite să facem trimiteri directe de natură tipologică sau cronologică, la motivistica ornamentală a diferitelor culturi neolitice, ale Asiei Anteriore și ale Europei de sud-est, întrucît acelea se datează cu multe milenii înainte, începînd cu 6700-5500 î.e.n., și ajungînd pînă la 4350-4325 sau 4000 î.e.n.<sup>32</sup> Cu toate acestea anumite scene religioase ce înfățișează astfel de momente de depunere a ofrandelor sînt întîlnite și mai tîrziu, pe cilindri sumerieni,<sup>33</sup> sau ele apăruseră încă din faza Uruk V-IV,<sup>34</sup> adică, la sfîrșitul mileniului al IV-lea și începutul mileniului III î.e.n.,<sup>35</sup> cînd aceste date cronologice absolute sînt apropiate mult față de acelea la care ne-am referit.

Descoperirea acestui faimos vas-suport „Hora de la Berești“, datorită potențialului său documentar-științific și muzeistic, se integrează armonios în repertoriul celor mai prețioase obiecte arheologice de factură cucuteniană, avînd darul de a înobilă prin măiestria plastică a cariatidelor și ingeniozitatea creatoare a tematicii sale de esență magico-religioasă, întregul repertoriu antropomorf neo-eneolitic, afectat plasticii feminine din sudul cucutenian al Moldovei.

„Hora de la Berești“, alături de cea de la Frumușica și Drăgușeni, constituie un document arheologic de o excepțională importanță nu numai pentru valoarea sa artistică, dar și pentru orizontul cultural elevat al populației eneolitice din România și chiar mult mai departe, dincolo de granițele patriei noastre.

## NOTE

- <sup>1</sup> I. T. Dragomir, *Săpăturile arheologice din așezarea cucuteniană de la Berești, „Dealul Bulgarului“*, jud. Galați, MCA, București, 1983, p. 70—81; idem, *Principalele rezultate ale săpăturilor arheologice de la Berești „Dealul Bulgarului“ (1981)*, jud. Galați. (Lucrare prezentată la a XVI-a sesiune anuală de rapoarte, Vaslui, 25—28 martie, 1982 (sub tipar); idem, *Probleme privind neoliticul din sud-estul Moldovei*, Comunicare la al X-lea Colocviu național de la București din 3—5 XII 1981 cu tema „Evoluția comunităților din epoca neolitică de pe teritoriul României“.
- <sup>2</sup> F. Schachermeyer, *Die ältesten Kulturen Griechenlands*, Stuttgart, 1955, p. 46, 90, fig. 16, pl. I/2—3; idem, *Ägäis und Orient* (Osterr. Akad. der Wiss.); Denkschriften, 93), Viena, 1967, p. 16, pl. I—II, VII.
- <sup>3</sup> A. Nițu, în *MemAntiq.*, II, 1970, p. 76—77.
- <sup>4</sup> C. Matasă, *Frumușica*, București, 1946, pl. XIX/148; XXII/149; XXVIII/241, 262; XXIX/242, 245, 250, 255, 263—264, 268; XXX/243—270.
- <sup>5</sup> S. N. Bibikov, în *MIA*, 38, 1953, p. 136, fig. 55 g, pl. 42 g; G. Matasă, *op. cit.*, p. 125, pl. XXX/269; A. Nițu, *op. cit.*, fig. 12/1—3; fig. 14/1—5, fig. 15/1.
- <sup>6</sup> S. N. Bibikov, *op. cit.*, p. 133, fig. 54 și pl. 41; A. Nițu, *op. cit.*, p. 81, fig. 14/2.
- <sup>7</sup> *Ibidem*, p. 88.
- <sup>8</sup> I. T. Dragomir, în *SCIVA*, 28, 1977, 4, p. 477—504.
- <sup>9</sup> A. Nițu, *op. cit.*, p. 88.
- <sup>10</sup> *Ibidem*, fig. 16—18.
- <sup>11</sup> C. Matasă, *op. cit.*, p. 124, pl. XXVII/249, p. 77.
- <sup>12</sup> *Ibidem*.
- <sup>13</sup> S. Marinescu-Bîlcu, în *SCIVA*, 25, 1974, 2, p. 170.
- <sup>14</sup> *Ibidem*.
- <sup>15</sup> A. Nițu, în *SCIVA*, 18, 1967, 4, p. 550, fig. 2/3—4.
- <sup>16</sup> S. Marinescu-Bîlcu, *op. cit.*, p. 170.
- <sup>17</sup> A. Nițu, *op. cit.*, p. 557.
- <sup>18</sup> S. N. Bibikov, *op. cit.*, fig. 55/z.
- <sup>19</sup> A. Nițu, *MemAntiq.*, II, p. 85—86.
- <sup>20</sup> V. Christian, *Altertumskunde des Zweistromlandes*, I, Leipzig, 1940, pl. 37/1.
- <sup>21</sup> R. Berthelot, *La pensée de l'Asie et l'astrobiologie*, Paris, 1938, p. 18 și urm.
- <sup>22</sup> A. Nițu, *op. cit.*, fig. 9/2; 16/3.
- <sup>23</sup> J. Mellart, *AS*, XIII, 1963, fig. 28.
- <sup>24</sup> S. N. Bibikov *op. cit.*, pl. 92 a, 93 b, 102 b, 108 g, 110 a.

- <sup>25</sup> T. S. Passek, MIA, 10, 1949, p. 83, fig. 38b ; M. Himner, Swiatowit, XIV, 1930—1931, p. 152, pl. XVIII/1.
- <sup>26</sup> G. Contenau, *Manuel d'archéologie orientale*, I, Paris, 1927, fig. 181—182, 213—214.
- <sup>27</sup> H. Müller-Karpe, *Handbuch der Vorgeschichte*, II, Jungsteinzeit, München, 1968, p. 134/15.
- <sup>28</sup> J. Mellart, AS, XIII, 1963, pl. VIII b.
- <sup>29</sup> H. Quitta, *Varia Praehistorica*, Leipzig, 1957, p. 78—79, fig. 18/16 ; 19/3.
- <sup>30</sup> S. Marinescu-Bîlcu, *op. cit.*, p. 177.
- <sup>31</sup> *Ibidem*, p. 176.
- <sup>32</sup> Burchard Brentjes, *Von Schanidar bis Akkad*, Leipzig, Iena, Berlin, 1968., p. 230—233.
- <sup>33</sup> A. Parrot, *Archéologie mésopotamienne. Technique et problèmes*, Paris, 1953, II, fig. 83.
- <sup>34</sup> *Ibidem*, p. 252.
- <sup>35</sup> S. Marinescu-Bîlcu, *op. cit.*, p. 177.

## UN VASE SUPPORT CUCUTËNIEN — „LA RONDE DE BEREȘTI“

### R é s u m é

*Par ses valences documentaires scientifiques, le vase support, typique de la culture Cucuteni A3, avec ses quatre silhouettes anthropomorphes dansant en ronde, trouvé en 1981 à Berești — „Dealul Bulgarului“, peut compter comme le troisième exemplaire susceptible de restitution, après ceux de Frumușica et de Drăgușeni — Ostrov, dont la ronde se compose de six et respectivement huit silhouettes féminines. Suivant un ordre numérique, il représente la septième trouvaille de ce genre mise au jour en Moldavie, venant après celles déjà publiées de Frumușica, Larga Jijia, Traian — „Dealul Fintînilor“, Trușești, Tîrpești, Drăgușeni — Ostrov — autrement-dit, la toute dernière trouvaille.*

*Au point de vue typologique, la ronde-support de Berești offre d'étroites analogies avec l'exemplaire de Trușești et encore plus avec celui de Luka Vrublevetskaia (en URSS), dans l'aire culturelle Tripolje A (Précucuteni III). Celui-ci, d'un contour bas et large, muni d'une seule rangée de grandes ouvertures ovales, dispose lui aussi de quatre cariatides in torso et se faisant vis-à-vis en croix, mais sans les triangles des bras enlacés que l'on constate chez l'exemplaire de Berești.*

*Sans entrer dans le détail d'une description typologique et d'une étude chronologique, sans entamer non plus un débat de nature philosophique-religieuse, on ne saurait pourtant ignorer tout à fait ce que ces véritables scènes de danse sem-*

blent suggérer. En effet, cette sorte de danses, dont les protagonistes sont disposées en croix doivent avoir au moins quelques contingences — si elles ne les symboliseraient pas effectivement — avec certaines croyances orientales liées à l'idée des quatre directions cardinales et de l'existence des quatre saisons, sous l'omniprésence de la Grande-Déesse elle-même. Compte tenu de l'essence du dogme magique-religieux attribué à la culture Cucuteni, il est très vraisemblable que la présence de ces „rondes“ plastiques s'attache à quelque hypostase du cérémonial traduisant ce dogme. Nous aurions affaire à des danses rituelles, caractéristiques pour les pratiques magiques-religieuses occasionnelles: à savoir, lors des offrandes des fruits de la terre ou des bêtes en prémices ou bien lors des sacrifices dédiés aux forces de la Nature qui régissaient la vie même de toute communauté néo-énéolithique.

Les données de la chronologie relative et absolue ne permettent guère des renvois directs, de caractère typologique ou chronologique, au répertoire des motifs ornementaux propres aux cultures néolithiques d'Asie Antérieure et d'Europe du sud-est. On ne saurait pourtant oublier certains faits éloquents à ce sujet. Par exemple, les scènes religieuses des cylindres sumériens évoquant justement le moment où de telles offrandes étaient déposées. Rappelons aussi que de telles scènes ont été relevées dès les phases Uruk V—IV, c'est-à-dire dès la fin du quatrième millénaire et du début du troisième millénaire avant notre ère, dont la chronologie absolue est fort proche de celle de l'objet mis en cause ici.

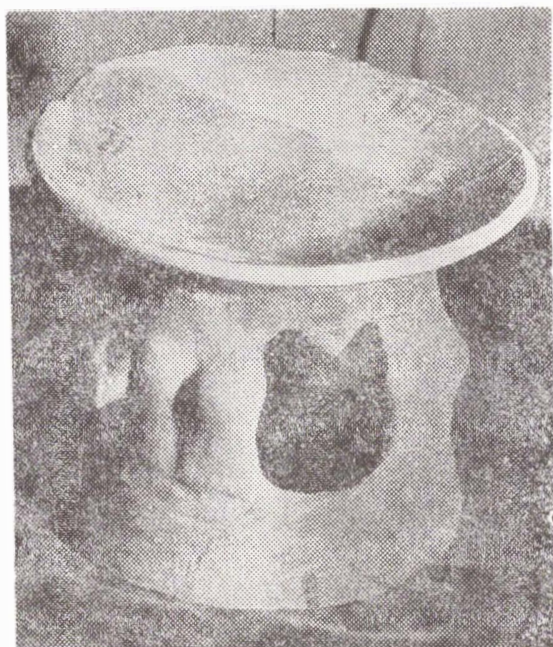
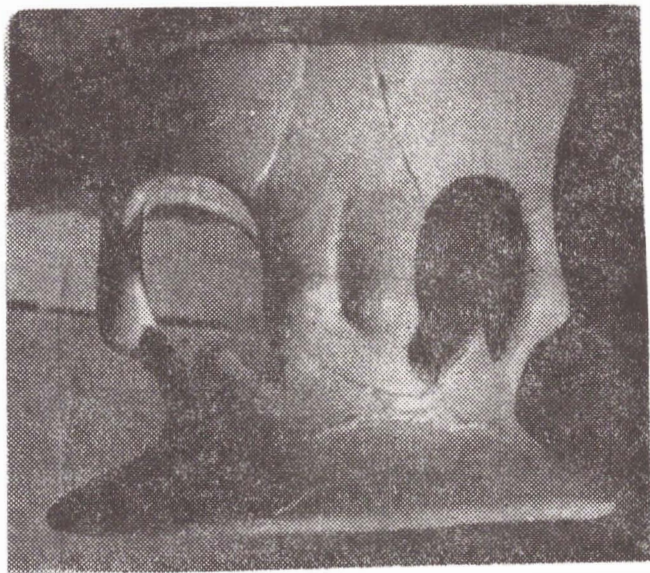


Fig. 1. Vas suport cucutenian Hora de la Berești „Dealul Bulgarului“, 1981

Fig. 1. Vase-suport cucuténien: „Hora de la Berești — Dealul Bulgarului“ („Lă  
ronde de Berești — Dealul Bulgarului“), 1981

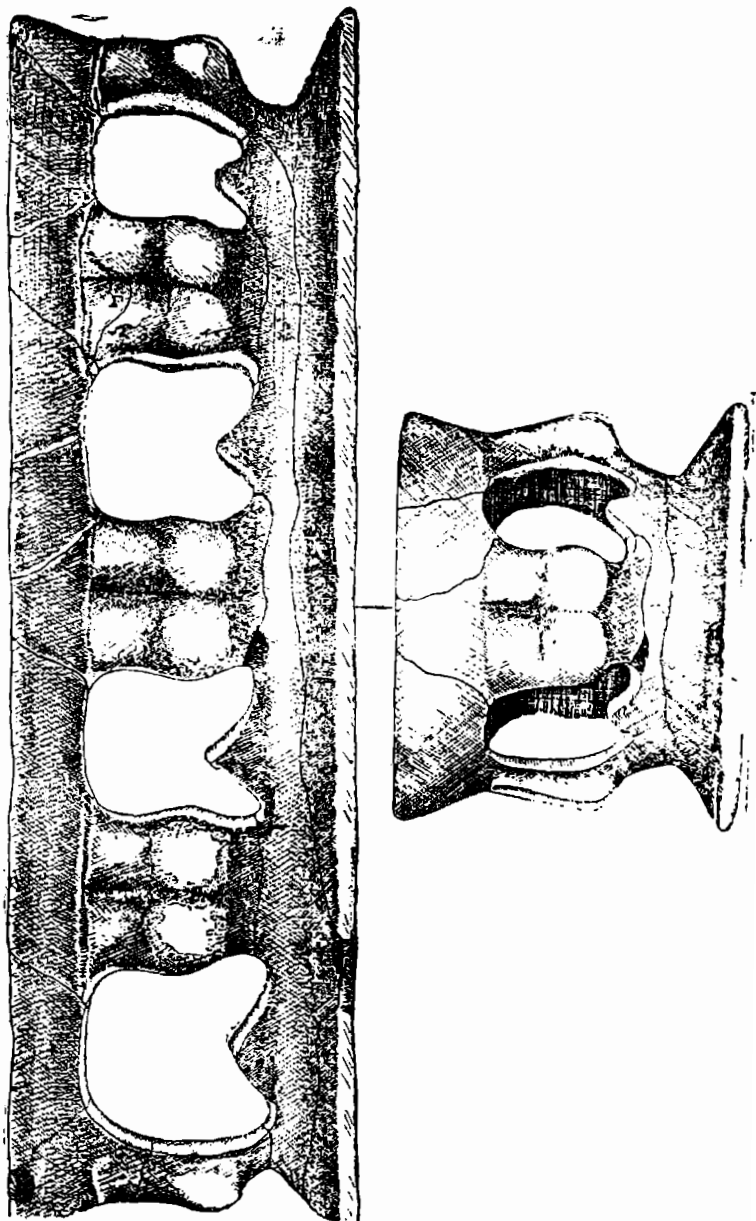


Fig. 2. Vas suport cucutenian Hora de la Berești cu dansul desfășurat. Scara: 1/2.  
 Fig. 2. Vase-support cucutenien „Hora de la Berești” avec déploiement de la danse.  
 Echelle: 1/2

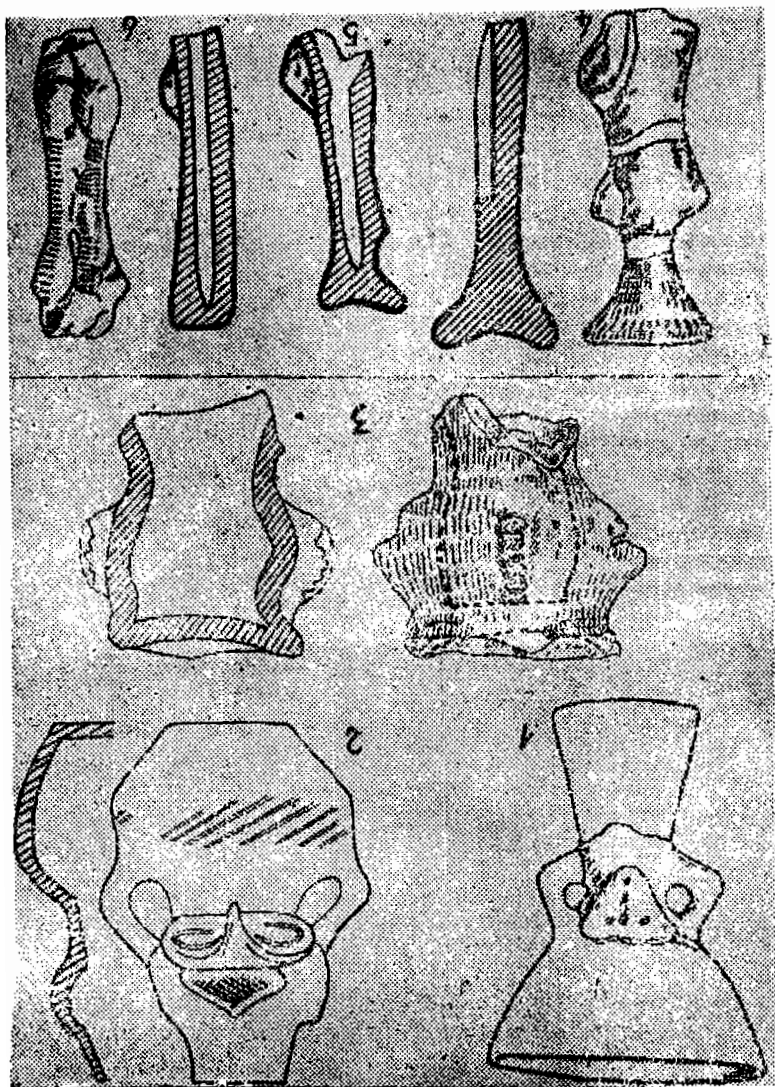


Fig. 3. 1, Luka-Vrubleveckaja, ceramică Tripolle A; 2, Hotnița (Bulgaria), ceramică Gumelnița A2; 3, Căscioarele (Muntenia), ceramică Gumelnița A2; 4—6, Trușești (Moldova), plastică Cucuteni A2 (după A. Nițu).

Fig. 3. 1, Luka-Vrubleveckaja, céramique Tripolje A; 2, Hotnița (Bulgarie), céramique Gumelnița A2; 3, Căscioarele (Valachie, céramique Gumelnița A2; 4—6, Trușești (Moldavie), plastique Cucuténi A2 (d'après A. Nițu).

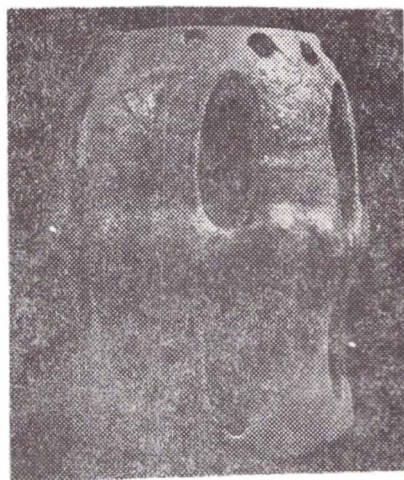
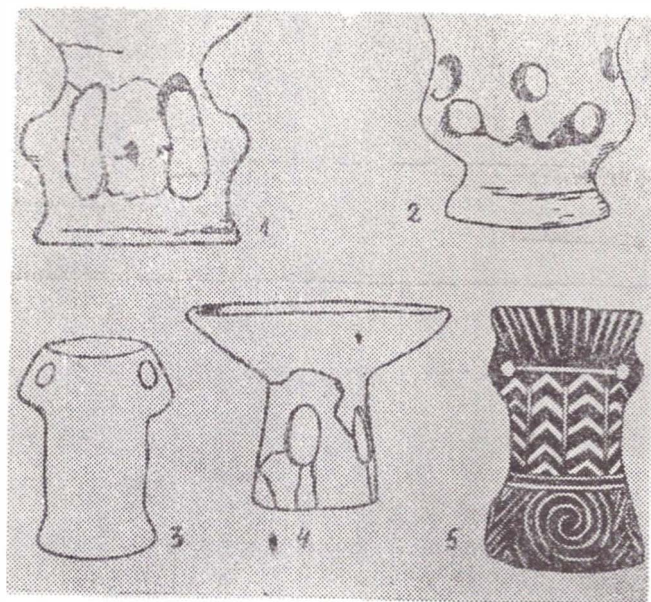


Fig. 5. 1, Tall-i-Bakun A (Iran), ceramică pictată chalcolitică; 2, Argissa-Magula (Tosalia), ceramică Protoșesklo; 3, Praga-Podbaba (Boemia) ceramică punctată veche; 4, Eberstadt (Hessen) ceramică Rössen, grupa Eberstadt; 5, Nea Nikomedea, ceramică neolitică timpurie (după A. Nițu).

Fig. 5. 1, Tall-i-Bakun A (Iran), céramique peinte chalcolithique; 2, Argysa-Magoula (Thessalie), céramique Protosesklo; 3, Prague-Podbaba (Bohême), céramique pointillée archaïque; 4, Eberstadt (Hesse), céramique Rössen, groupe Eberstadt; 5, Nea Nikomédia, céramique néolithique de haute époque (d'après A. Nițu).

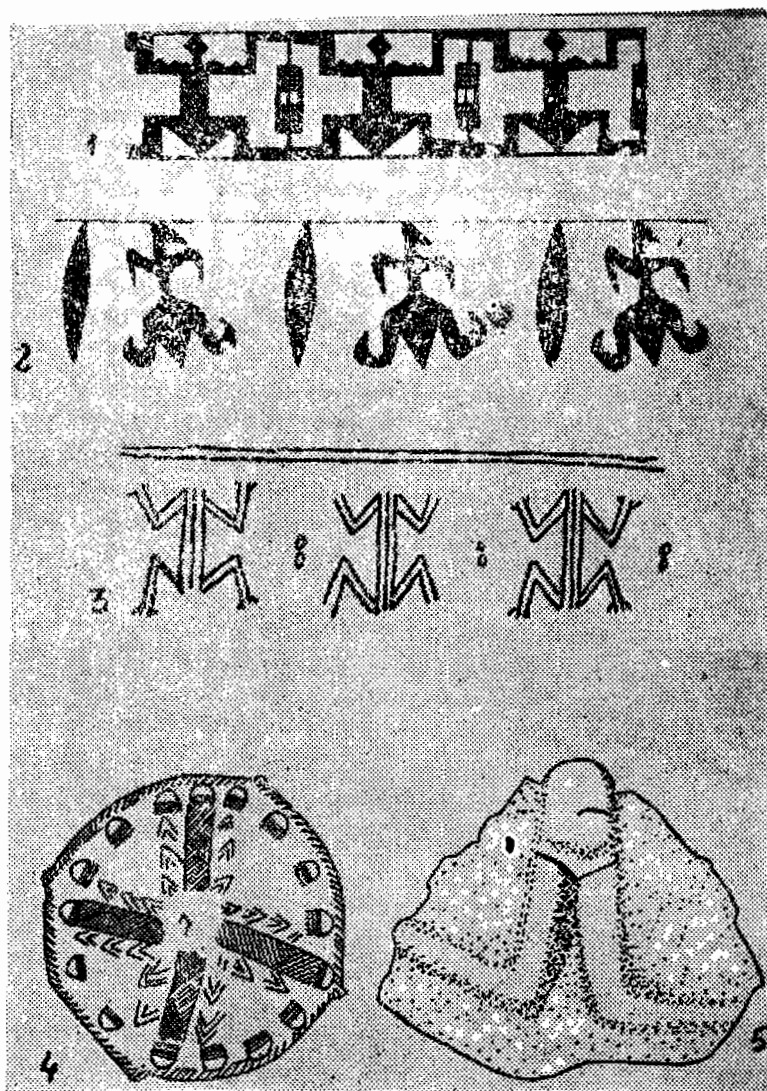


Fig. 4. 1, 4, Luka-Vrublevckaja, ceramică Tripolie A; 2 Grenovka (Podolia), ceramică Tripolie A; 3. Frumușica (Moldova), ceramică Cucuteni A2; 5, Drăgușeni — Ostrov, ceramică Cucuteni A2; 6. Hora de la Frumușica, ceramică Cucuteni A3 (1—5, după A. Nițu).

Fig. 4. 1, 4, Luka-Vrublevckaja, céramique Tripolje A; 2, Grenovka (Podolie), céramique Tripolje A; 3. Frumușica (Moldavie), céramique Cucutēni A2; 5. Drăgușeni-Ostrov, céramique Cucutēni A2; 6, La ronde de Frumușica, céramique Cucuteni A3 (1—5, d'après A. Nițu).

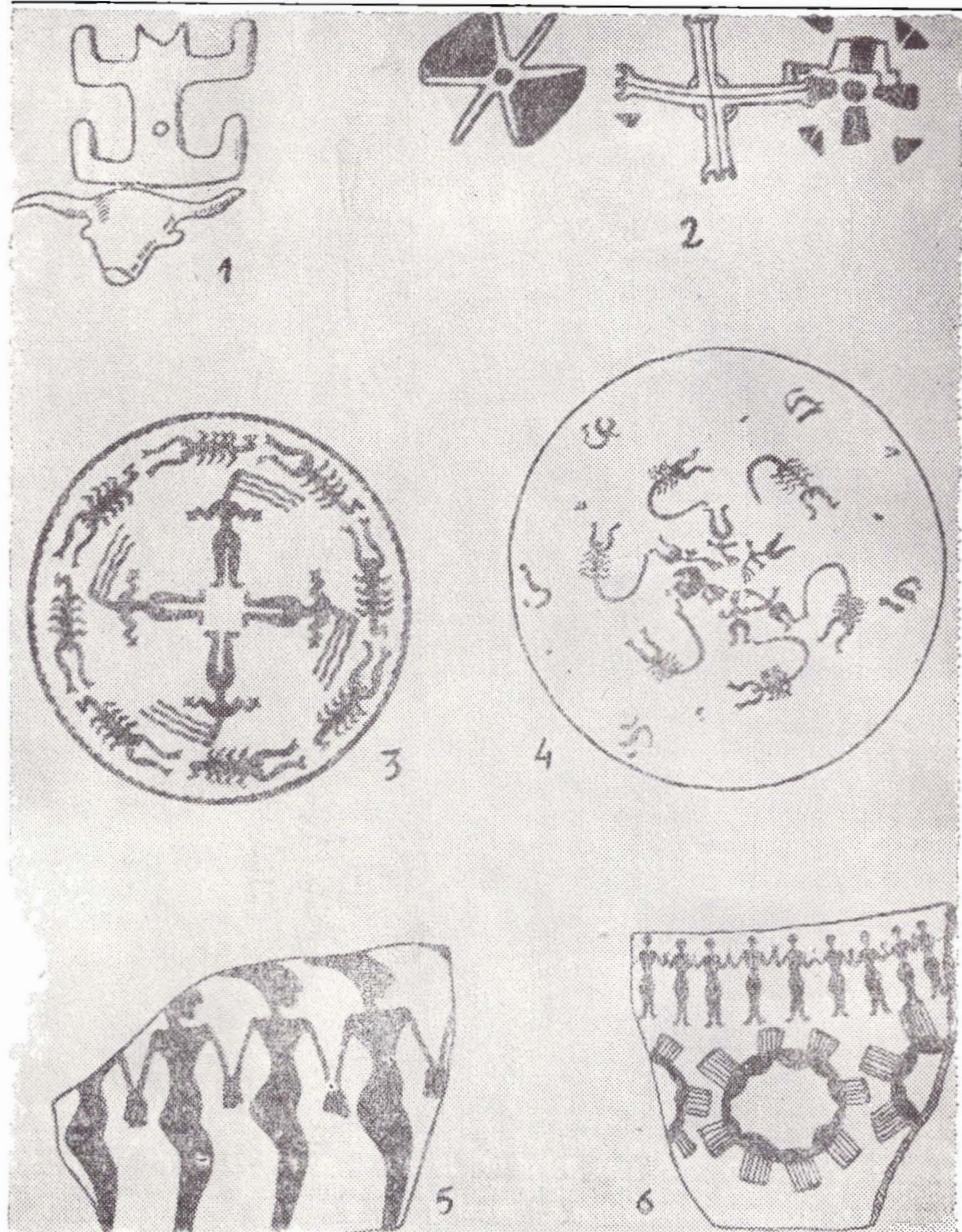


Fig. 6. 1—2, Catal Hüyük (Anatolia), plastică și pictură murală neolitică veche; 3—4, Samarra (Mesopotamia) ceramică pictată chalcolitică; 5, Ceşma-Ali (Iran), ceramică pictată Sialk II; 6, Tepe-Khazinech (Elam), ceramică pictată Susa I bis (după A. Nițu).

Fig. 6. 1—2, Catal-Hüyük (Anatolie), plastique et peintures murales du néolithique ancien; 3—4, Samarie (Mésopotamie), céramique peinte chalcolithique; 5, Ceşmé-Ali (Iran), céramique peinte Sialk II; 6, Tépé-Khazinech (Elam), céramique peinte Susa I bis (d'après A. Nițu).