

CERCETĂRI ISTORICO-GEOGRAFICE PRIVIND TRANSFORMAREA ȘI MODIFICAREA PEISAJULUI ÎN ZONA DEPRESIONARĂ LITENI (SECOLELE XIV-XVIII)

EMIL EMANDI

Încercarea de reconstituire a unor aspecte și componente ale cadrului natural și uman din zona depresionară Litenei, în perioada evului mediu, pe baza izvoarelor scrise, arheologice, cartografice, toponimice și demografice reprezintă o problemă deosebit de importantă pentru înțelegerea generală a tabloului societății medievale în componentele sale importante și în mod special, a mediului geografico-istoric, în complexa sa îmbinare dintre condițiile naturale și cele social-economice, pe un teritoriu bine delimitat, în care rolul societății omenești trece tot mai mult pe primul plan. Acest complex de fenomene și obiecte materiale, concretizate în teritoriu prin societate și producția ei materială, raportat de fiecare dată la suportul fizic pe care se dezvoltă, este format dintr-o rețea de așezări omenești (vatră, cimitir, curte feudală, punct întărit, monument religios), categorii de folosință a terenurilor, tehnici agro-pastorale și meșteșugărești, rețea de drumuri, toate generate, amplificate și modificate de factorul demografic.

Depart de a le considera o simplă însumare de componente (naturale și social-economice), cert este că rezultanta interacțiunii complexe dintre acestea generează un anumit „peisaj rural” a cărui fizionomie este proprie unei anumite societăți (unui anumit mod de producție) aflată pe o anumită treaptă de dezvoltare economică și social-politică. În sensul acesta am considerat ambianța geografică, substratul indispensabil al vieții sociale într-o continuă transformare și mișcare sub acțiunea celor două forțe: naturală și social-productivă, a căror raporturi de intercondiționare dialectică depind de nivelul tehnic și tehnologic al epocii respective, de disponibilitățile și posibilitățile de exploatare a resurselor locale. Din acest motiv, considerăm că materialele cartografice din sec. al XVIII-lea (fig. 1 și 2) pot oferi o imagine de ansamblu spațial și temporal a depresiunii Litenei, destul de apropiată de cea a veacurilor XIV—XVI cu condiția de a lua în considerare două aspecte: pe de o parte sesizarea modificărilor legate de activitatea antropică, cercetări bazate pe izvoare scrise și toponimice păstrate pentru sec. XIV—XVII, iar pe de altă parte coroborarea acestora cu cercetările de teren geografice și cele arheologice.



Fig. 1. Harta depresiuni Liteni din 1790.
Fig. 1. La carte de la dépression Liteni, de 1790,
<http://www.cimec.ro> / <http://www.muzeuvaslui.ro>

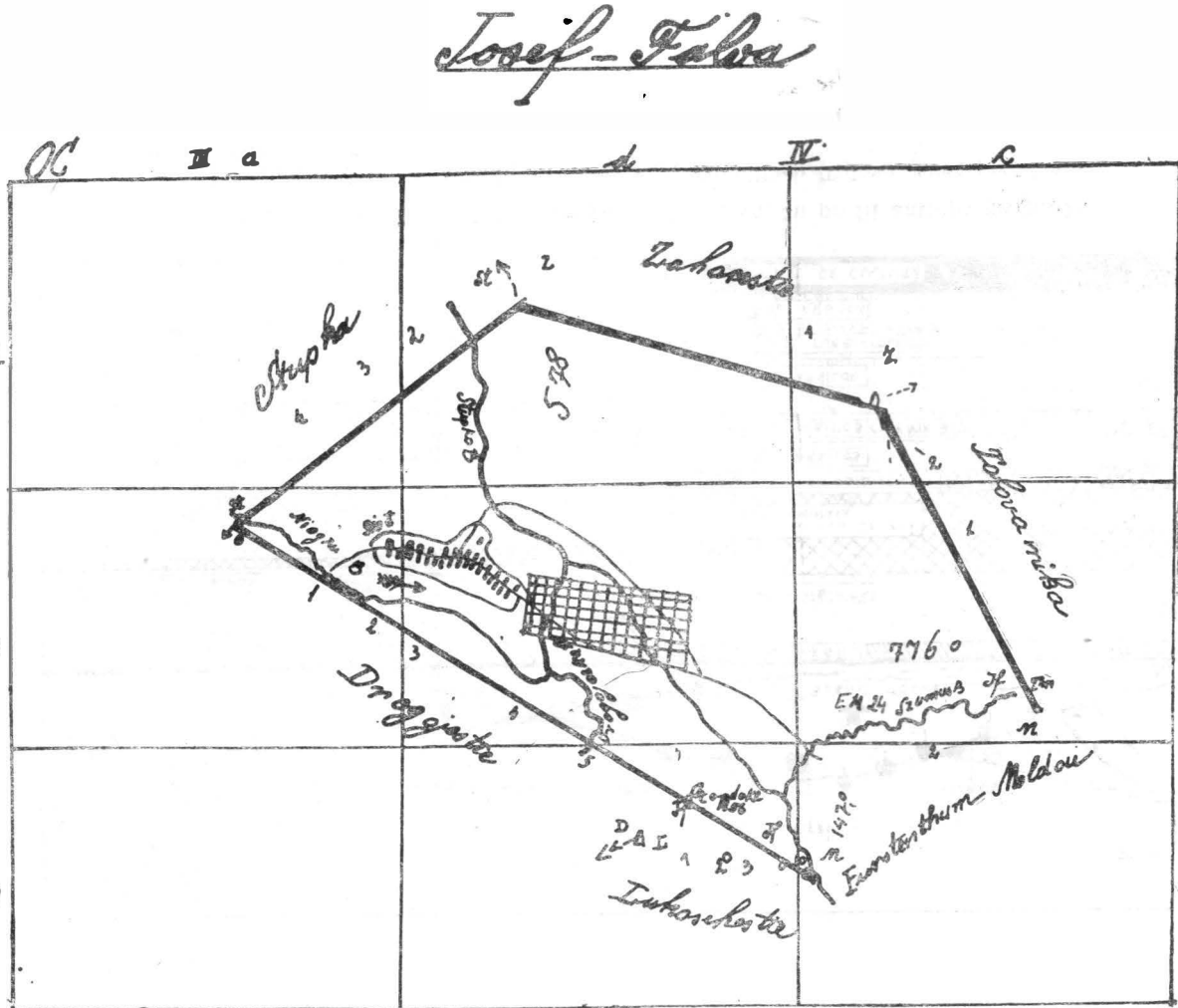


Fig. 2. Harta cadastrală a satului Vorniceni — Tulova din 1787, vechea zonă de locuire, care a fost colmatată și sedimentată.

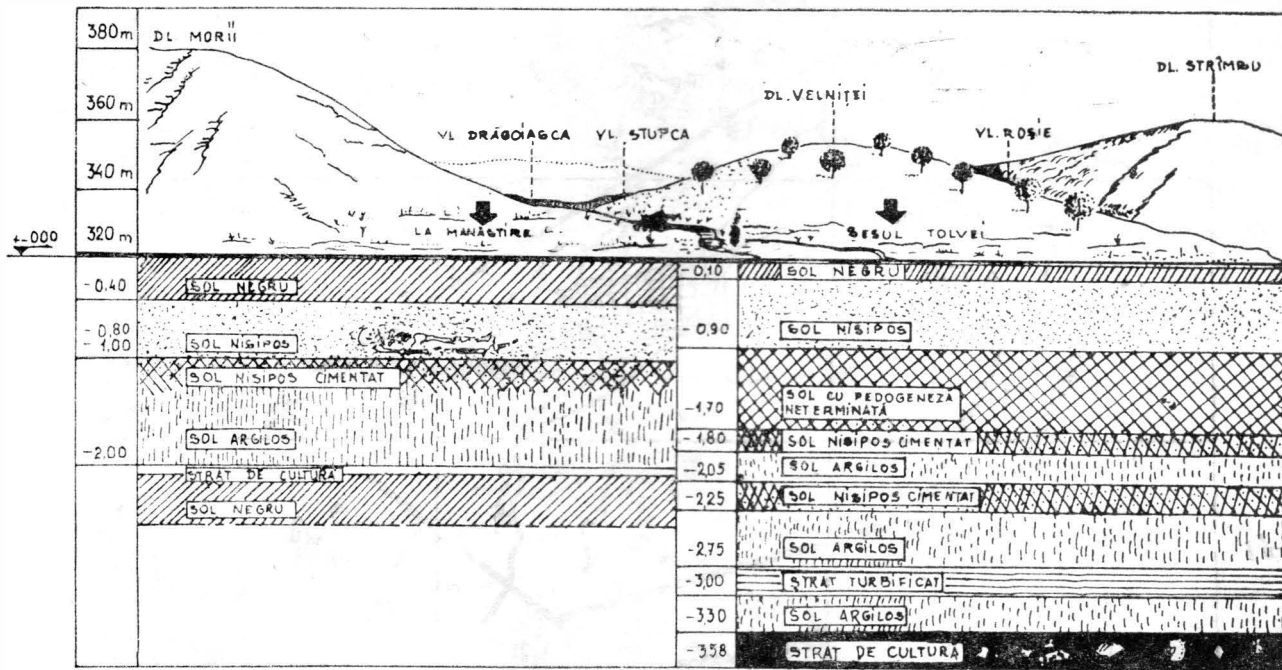
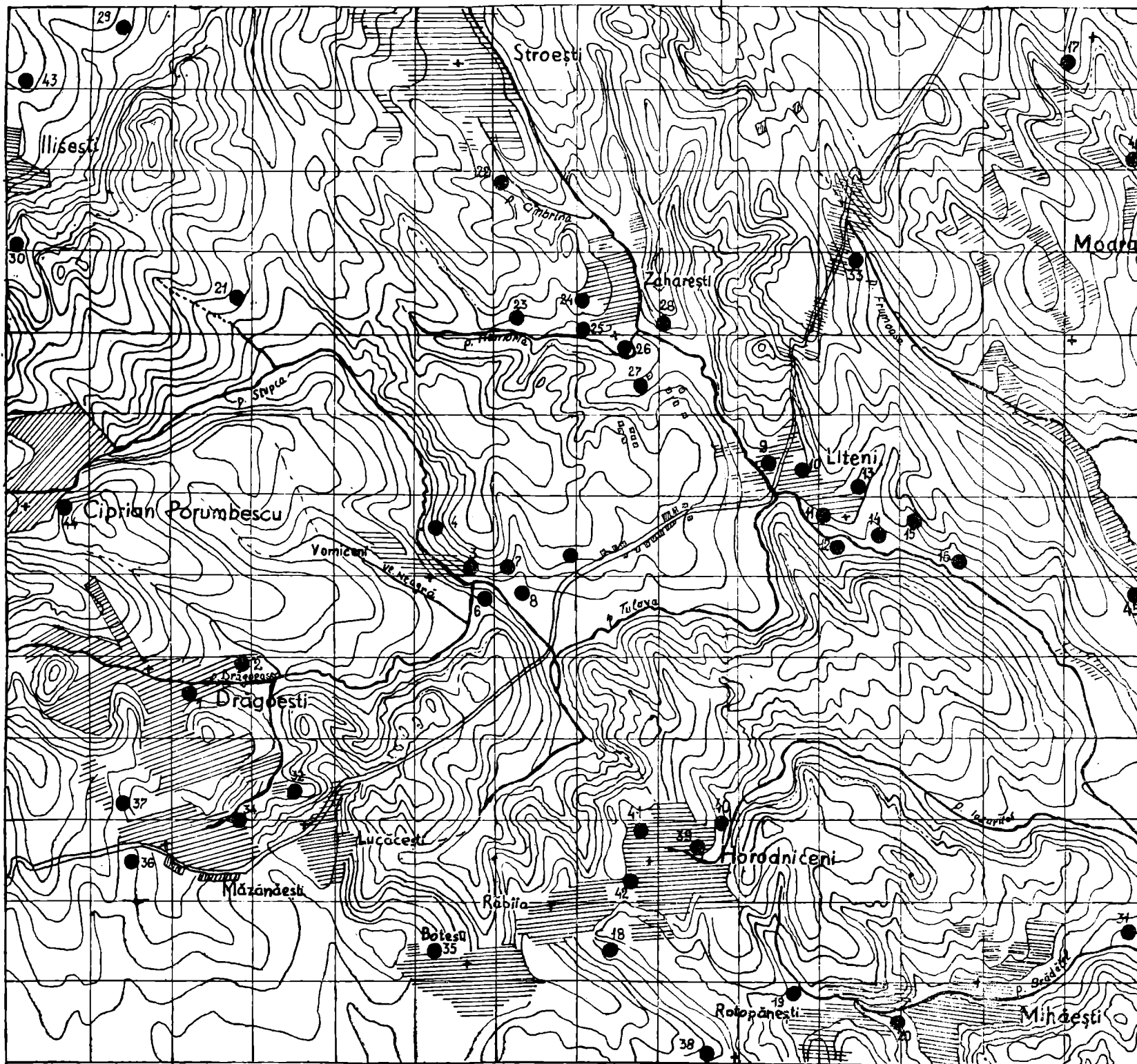


Fig. 3. Schiță panoramică a zonei satului Tulova, cu profil antro-po-geografic.

Fig. 3. Esquisse panoramique de la zone du village Tulova, avec profil anthropo-géographique.



1. Dl. Fara (sec. XIV—XV)
2. In luncă (sec. XV)
3. In grădini (sec. XIV—XVII)
4. Tobla Scurtă I (sec. XIV—XV)
5. Tobla Scurtă II (sec. XV—XVII)
6. La mănăstire (sec. XI—XV)
7. Dl. Velnitei (sec. XV—XVII)
8. Șesul Tolvei (sec. XIII—XV)
9. Săliște I (sec. XIV—XVI)
10. Dl. Tișanului (sec. XIII—XVI)
11. La lutărie (sec. XV—XVII)
12. La Jorea (sec. XIV—XV)
13. Dl. Ciuha (sec. XVII)
14. Saibă (sec. XIV—XVI)
15. Dl. Babii (sec. XVII)
16. Săliște II (sec. XV)
17. Hogicodov (sec. XIV—XV)
18. Vl. Ribii (sec. XIV—XV)
19. La rîpi (sec. XIV—XVII)
20. Siliște (sec. IX—XV)
21. Șesul Lung (sec. XIV—XV)
22. La curte (sec. XV—XVII)
23. La Cruce (sec. XVII)
24. La Odaie (sec. XVI—XVII)
25. Săliștea Nouă (sec. XIV—XV)
26. Săliștea Veche (sec. XIII—XV)
27. Dl. Hatmanului (sec. XVII)
28. Curtea Boierască (sec. XV—XVII)
29. Săliște (sec. XIII—XV)
30. Dl. Săsciorilor (sec. XIV—XV)
31. Săliște (sec. XIII—XV)
32. Noraiță (sec. XIV—XV)
33. La Movile (sec. XV—XVII)
34. Săliște (sec. XV—XVII)
35. La curte (sec. XVI—XVII)
36. Bulătău (sec. XIV—XVI)
37. Dl. Pleșa (sec. XIV—XVII)
38. La arsuri (sec. XV—XVI)
39. In grădini (sec. XIV—XV)
40. Braniște (sec. XVII)
41. Dujă sat (sec. XIV—XV)
42. La Biseră (sec. XV—XVI)
43. Sesie (sec. XV)
44. La Căsoi (sec. XIV—XV)
45. Tarna Veche (sec. XIV—XVI)
46. Nimerceni (sec. XV—XVII)

Fig. 4. Harta descoperirilor arheologice din secolele IX—XVII, în zona depresiunii Litani.

Fig. 4. La carte des découvertes archéologiques des IXe—XVIIe siècles de la zone de dépression de Litani.

1:50.000

Metri 1000 500

<http://www.muzeuaslui.ro>

Componentele naturale și social-economice ale mediului geografic în sec. XIV—XVIII (date cantitative)

Depresiunea Liteni (fig. 4) se situează în partea de nord-est a Podișului Fălțiceni suprapunînd în mare bazinul superior al Somuzului (lungime 20 km, lățime 16 km)¹. E o depresiune sculpturală situată la circa 320 m altitudine. Văile care o străbat (pîriul Cimbrina, Frumoasa, Stupca, Drăgoiasa, Tulova, Humoria, Iazuri și Șomuz) au în general albia majoră lată, cu unele tendințe de înmlăștinire, cu alunecări de teren pe panta cuestelor și forme structurale. Conturată aproximativ de localitățile Ilișești, Stupca, Drăgoiești, Lucăcești, Botești, Horodniceni, Bunești, Stroești, Zaharești și Liteni cuprinde ca așezări centrale (situate pe fundul depresiunii) Vorniceni Mari și Mici. Relieful depresiunii este destul de variat fiind reprezentat de cueste și văi. Sistemul de cueste (denumite popular dealuri) este bine reprezentat prin : Dealul Fora, Cordini, Horodnice, Moldova, Podeni, Stupca, Strîmbu, Căldărușa, dl. Babei, dl. Rău, dl. Cotu Morii etc. a căror orientare nord-sud și nord-est, cu o dispoziție rectilinie sau arcuită, dau personalitate geografică acestei zone². Morfometric, zona este cuprinsă între 450 m altitudine (înălțimea maximă) și 280 m, zonă situată la confluența pîriului Iazuri cu Somzul Mare. Sub raport areal, predomină pantele cu înclinare moderată și mică dar nu lipsesc și cele abrupte. Energia de relief crește dinspre zona Ilișești—Stroești spre Bunești (50—125 m) ca o consecință a adîncimii vailor în condițiile în care interfluviile au o cădere mult mai redusă³. Văile în general sînt asimetrice, dezvoltate pe structuri monoclinale, fie consecvent, subsecvent, fie obsecvent și resecvent. Dinamica proceselor naturale în care eroziunea a jucat un rol important, a dus la crearea unui relief eroziv-structural cu o evoluție mai accelerată în ultima sută de ani. Strîns legată de dezvoltarea reliefului atît în trecut cît și în prezent, este evoluția rețelei hidrografice. Rețeaua densă de pîraie se caracterizează în zona dinspre obîrșire printr-o adîncire de circa 2—3 m în solul argilos-marnos și grezos, pe cînd în zona dinspre aval, firul apei este aproape la nivelul albiei minore. Debitul mare, mai ales în lunile aprilie și mai, provoacă cele mai dese inundații. În lungul cursului, de cele mai multe ori, se dezvoltă paturi aluviale cu pantă redusă, din care cauză, pe porțiuni întinse, au loc înmlăștiniri. Ca și în trecut, procesele de modelare actuală (impuse de înclinarea pantelor), sînt strîns legate de rețeaua hidrografică și factorii climaterici (fig. 5). Acești factori au dus treptat (favorizați și de cei antropic⁴), la numeroase alunecări de teren, șiroiri, surpări etc. : prin adîncirea puternică a rețelei hidrografice, fenomene combinate cu procesele denudaționale, au creat un relief eroziv-structural destul de fragmentat. Zona depresionară Liteni se remarcă și prin importante resurse ale solului și subsolului : putem considera tipul de sol existent în zonă, ca o coordonată esențială, care a condiționat existența și permanența locuirii. Solul cu cel mai extins areal, e solul cernoziomic-levigat (o formă relictă corespunzătoare unei epoci mai secetoase din trecut) tipic de silvo-stepă⁴. Alături de acest sol întîlnim și soluri erodate în zona Stupca și Drăgoiești. Vegetația specifică lemnoasă în trecut a fost cea a pădurilor de foioase (stejar, fag, ulm, tei). Acest tip de vegetație ocupa zona înaltă a cuestelor și marginea depresiunii. În

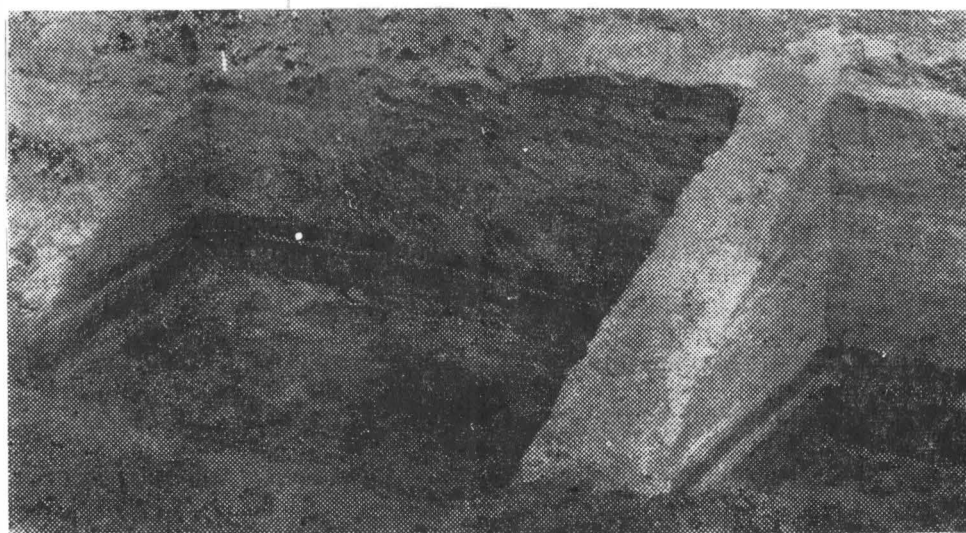
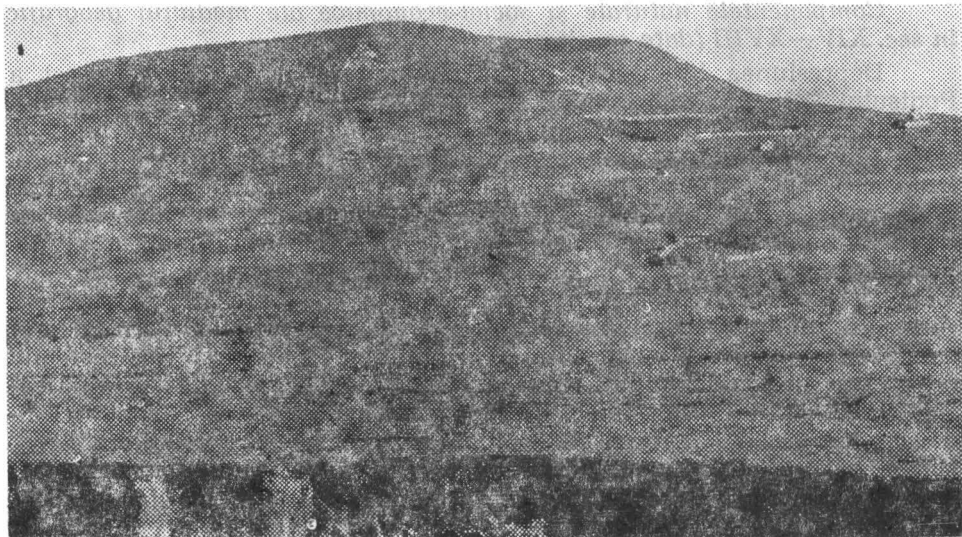


Fig. 5. Vedere de ansamblu a stațiunii Tulova (secolele XI—XV) și asupra colmatajului locuit.

Fig. 5. Vue d'ensemble sur la station Tulova (XI-XV siècles) et sur le colmatage de l'habitat.

zona depresionară în schimb, s-a instalat o vegetație de silvo-stepă cu *Festuca pseudovinae*, zona depresionară propriu-zis, nu a fost împădurită (fig. 1). Zona se mai remarcă și prin acumulări de oxizi de fier în așa-numitele bălți, menționate documentar sub numele de „șomul-doaie”⁵.

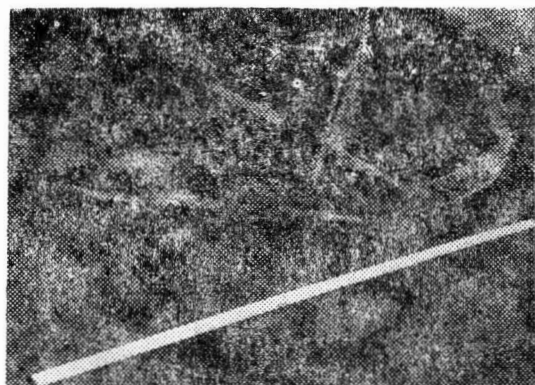


Fig. 6. Vorniceni Mari — Tulova : 1-2, fragment de cuțit cu structură ferito-litică (secolul al XIV-lea); 3-4, potcoavă și cataramă (secolul al XIV-lea); 5, disc smălțuit (prima jumătate a secolului al XV-lea); 6, fragment ceramic cu cruce incizată (secolele XI-XII); 7, Vas-borcan (prima jumătate a secolului al XV-lea); 8, Vas lucrat cu mâna, M 16 (secolele XI-XII).

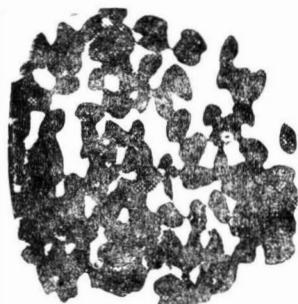
Fig. 6. Vorniceni Mari-Tutova : 1, 2, fragment de couteau à structure ferrite-pérlitique (XIV-e siècle); 3, 4, fer à cheval et boucle (de ceinture) (XIV-e siècle); 5, disque émaillé (première moitié du XV-e siècle); 6, fragment céramique avec croix incisée (XI-XII siècles); 7, vase-bocale (première moitié du XV-e siècle); 8, vase, travaillé manuel, M 16 (XI-XII siècles)



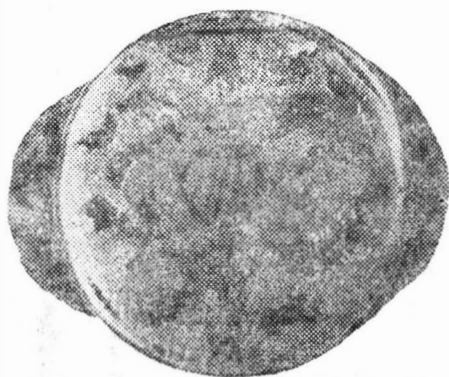
1



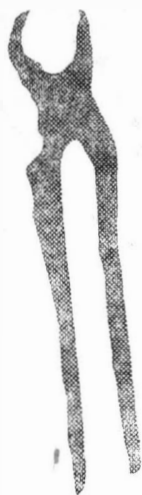
2



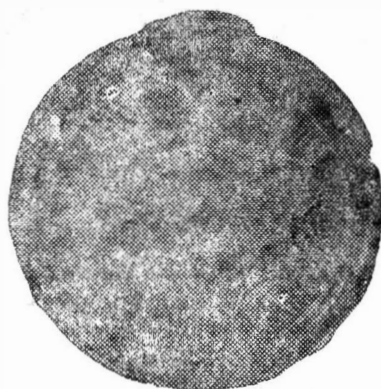
3



5



4



6

Fig. 7. 1, Liteni, M 36 (secolul al XIV-lea); 2, Zaharești — depozit de unele (sfârșitul secolului al XV-lea — începutul secolului al XVI-lea); 3, Zaharești — semințe (*Triticum vulgare*, secolul al XVI-lea); 4-6, clește și inele pecete descoperite în cercetările de suprafață la Mihăiești („Săliște”, secolul al XV-lea).

Fig. 7. 1, Liteni, M 36 (XIV-e siècle); 2, Zaharești — dépôt d'outils (fin du XV-e siècle et commencement du XVI-e siècle); 3, Zaharești — semences (*Triticum vulgare*, XVI-e siècle); 4, 5, 6, tenaille et anneaux-sceaux découverts dans les recherches de surface <http://www.cimec.ro> / <http://www.muzeulvaslui.ro>

Primele mențiuni documentare ale satelor din zonă corespunde în general secolului al XV-lea⁶: Ilișești — 1517, Stupca — 1586, Stroiești — 1429, Zaharești — 1429, Litenești — 1429, Căcăceni — 1462, Tulova — 1429, Drăgoiești — 1462, Lucăcești — 1462, Botești — 1462, Borhinești — 1456, Mihăiești — 1444, Rotopănești — 1423, Săsciori — 1443, Horodniceni — 1495, Bunești — 1596. Cercetările arheologice de

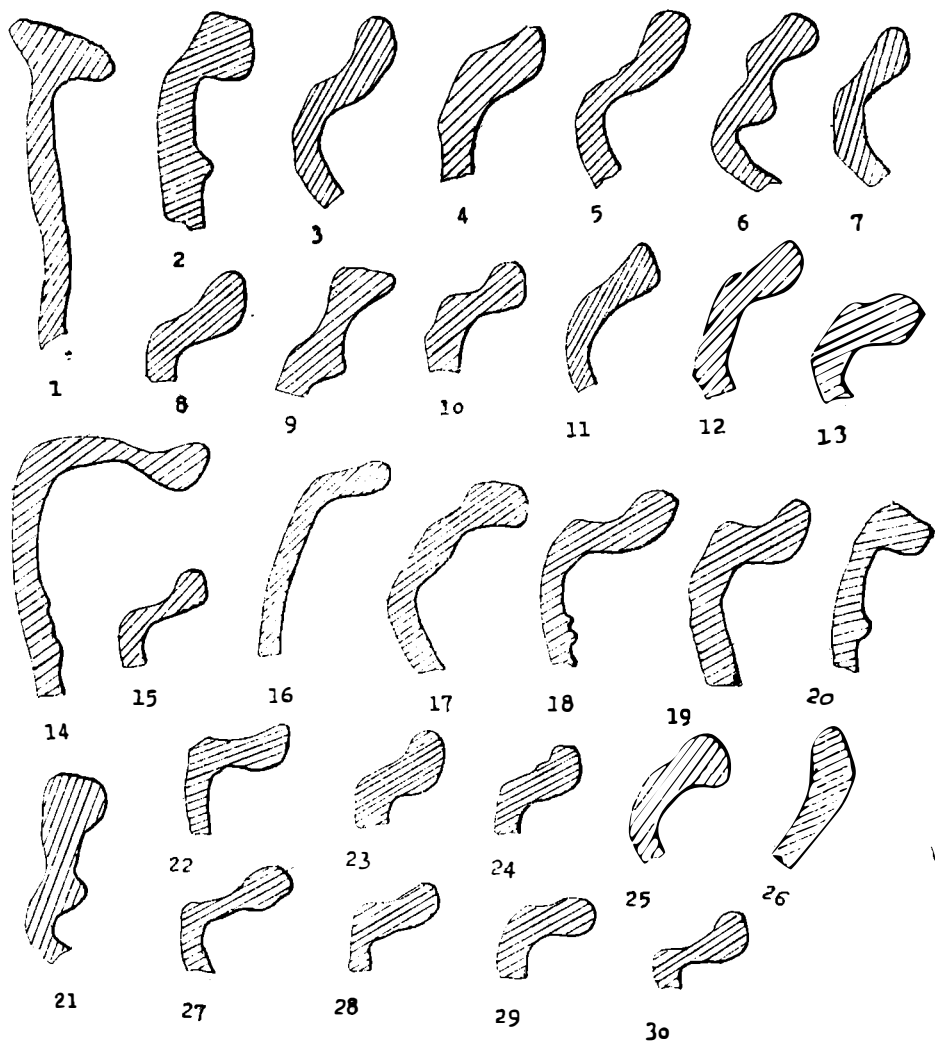


Fig. 8. Fragmente ceramice: 1-9, Stroiești („Sesul lung“, secolul al XV-lea); 10-16, Ilișești („Dl. Săsciori“, secolul al XV-lea); 17-26, Mihăiești („Săliște“, secolul XIV-XV); 27-30, Horodniceni („După sat“, secolul al XV-lea).

Fig. 8. Fragments céramiques: 1-9, Stroiești („Sesul lung“, XV-e siècle); 10-16, Ilișești („Dl. Săsciori“, XV-e siècle); 17-26, Mihăiești („Săliște“, XIV-XV siècles); 27-30, Horodniceni („După sat“, XV-e siècle).

suprafață, efectuate în cele 16 localități, au dus la descoperirea a 46 de puncte de cultură materială⁷, a căror datare este cuprinsă între sec. IX—XVII (fig. 4). Săpăturile arheologice sistematic efectuate la Rotopânești, Liteni, Vorniceni-Tulova, Horodniceni, Drăgoești, Zaharești au dus la dezvelirea a 5 necropole (fig. 3, 5), a 10 crânguri de vetre de sat, a unui monument religios, a unei curți feudale (fig. 3, 5), a unui depozit de unelte agricole (fig. 7) și meșteșugărești, a unor cup-toare de ars ceramica precum și a unor vetre în aer liber⁸.

Primul „recensămînt“ al populației din zonă datează de la 1772—1773⁹ și cuprinde următoarea situație: Iliești — 49 case (33 scutelnici, 13 panțiri, 1 femeie săracă, 1 popă, 1 evreu); Stupca — 73 case (30 scutelnici, 10 slugi, 3 popi, 3 femei sărace, 11 ȕigani, 16 români birnici); Stroești — 17 case (2 scutelnici, 2 femei sărace, 15 români birnici); Vorniceni — 9 case (2 scutelnici, 3 femei sărace, 6 români birnici); Zaharești — 6 case (1 scutelnic, 1 jitar cîmpulungean, 5 români birnici); Liteni — 29 case (29 scutelnici; 23 panțiri isprăvnicești, 1 mazăl, 2 argați, 2 popi, 1 femeie săracă); Drăgoești — 53 case (53 scutelnici, 47 panțiri isprăvnicești, 3 popi, 2 femei sărace, 1 casă pustie); Măzănești — 21 case (21 scutelnici: 17 panțiri, 1 popă, 3 femei sărace); Horodniceni și Botești — 196 case (196 scutelnici: 80 scutelnici, a lui Cînta Ienachi, 50 slugi, 9 femei sărace, 5 popi și diaconi, 8 nevolnici, 2 case pustii, 4 ȕigani, 1 evreu); Rotopânești — 28 case (18 scutelnici: 6 argați, 5 femei sărace, 2 popi, 4 ȕigani, 1 evreu, 10 români birnici); Mihăești — 6 case (1 scutelnic, 1 femeie săracă, 5 români birnici).

Toponimele scoase atît din hotărînicile sătești¹⁰ cît și din hărțile cadastrale de la 1782¹¹ și 1790 (Hora von Otzellowitz)¹² au relevat pe de o parte modificările și amenajările provocate de om în peisajul natural al zonei (lucrări de construcție, lucrări agricole, amenajări hidrografice, rețeaua de drumuri etc.), iar pe de altă parte ne-au demonstrat prin comparație, perpetuarea aceluiași toponim, major sau minor, pentru același loc (spațiu), timp de circa 400 de ani, dovadă a existenței și permanenței a uneia și aceleiași populații, care a folosit același teritoriu (vatră și moșie), aceeași tehnică a proceselor de producție, dublînd continuitatea demografică prin una teritorial-geografică și tehnico-productivă (pentru exemplificare, toponimele au fost folosite în text)¹³.

Constatări și discuții

În stadiul de față al cercetărilor¹⁴, am pornit de la faptul că așezarea rurală semnifică nu numai repartitia populației și a formelor ei de organizare în teritoriu, dar și „situ“ care a polarizat și de la care s-a pornit în cele mai importante acțiuni antropice, de transformare și modificare a mediului natural, situație ce a constituit obiectivul principalelor investigații arheologice. Alegerea acestor puncte de așezare statornică „situri“ (poate fi folosit și termenul de „crînguri“) s-a făcut ținînd seama de o serie de condiții geografice (amplasare, securitate), mai favorabile vieții umane (în locuri unde se putea dispune de pădure, cîmp, apă, drum), dar aceasta nu exclude ca sedentarizările domiciliare să aibă și un caracter „mutător“ în cadrul aceluiași hotar sătesc ca urmare a unei mai bune exploatări economice a „moșiei“ satului. În

sensul acesta, considerăm cele 13 aşezări menţionate documentar în sec. XV, cu excepţia a trei localităţi menţionate în sec. XVI, dar în care s-au găsit fragmente ceramice din sec. XIV—XV, că exprimă atât procesul feudalizării cît şi cel al populării, precum şi rezultatul acestui proces. Din cele 16 aşezări menţionate documentar, două şi-au schimbat numele din Căcăceni în Măzănăeşti şi din „satul de la Podul de Piatră” în Mihăieşti, una a devenit sălişte pustie (Tulova) în sec. XVIII, mîindu-şi vatra din albia majoră a pîriului Tulova pe coama cuestei din apropiere, dînd naştere satului Vorniceni, iar Borheneşti a dispărut. Continuitatea de vieţuitoare în cazul de faţă exprimă o adevărată permanenţă antropogeografică a satelor din zonă de-a lungul întregului ev mediu şi reprezintă un caz cu totul particular în acest sens faţă de alte zone din ţară. Cercetările de la Litene, Rotopăneşti, Horodniceni, Vorniceni şi Zahareşti au demonstrat vechimea acestor sate faţă de prima menţiune documentară cu circa 150—200 ani. Din cele 13 aşezări menţionate în sec. XV, zece existau în sec. XIV iar trei încă din sec. IX—XIII. Rezultă că circa 95% din aşezări şi-au constituit (şi-au format) hotare stabile în zona depresionară Litene încă din sec. XI—XIV. În sensul acesta putem aprecia la nivelul tehnic al veacurilor trecute că soluţia risipirii locuinţelor pe hotar, era raţională (existau crînguri de cîte 2—3 aglomerări), fenomen determinat de caracterul economic agro-animalier¹⁵, în care creşterea vitelor ca ocupaţie de temei, în hotarul satului, a determinat o vatră mai aglomerată şi una risipită (odăi)¹⁶ îndepărtată de prima. S-a constatat că gruparea în crînguri („cuiburi”) a caselor este specifică unei familii nucleu din care se desprind familiile-lăstar, cu consecinţe teritoriale evidente în mişcarea demografică (limita optimă de a asigura hrana de pe un hotar sătesc e raportată la 20 de gospodării), care poate fi rezolvată fie prin punerea în cultură a noi terenuri ca urmare a realizării unui anumit progres tehnic fie prin „roire” şi constituire a unei aşezări dublet. Unele sate s-au format (Litene, Tulova, Măzănăeşti, Lucăceşti, Horodniceni) de-a lungul drumului denumit în documente „cel mare”¹⁷, ce lega Suceava de Bistriţa; altele s-au constituit pe fundul văilor (Zahareşti, Ilişeşti, Drăgoeşti, Buneşti) sau chiar pe pantele domoale ale cuestelor (Stupca, Stroieşti, Boteşti, Săsciori). Harta Otzellewitz ne arată că la marginea depresiunii se conturează aria de maximă îndesire a satelor (fig. 1). Satul care s-a înfiripat în luncă ocupă, în general, o fişie lungă de 150—250 m de-a lungul râului. Aşezările cercetate pînă acum dovedesc o evidentă mărire a suprafeţei de locuit. Dacă în sec. XIV—XV se constată cîte 2—3 concentrări de materiale arheologice, pulverizate (în cadrul hotarului satului) fie în vatra actuală a satului sau în afara ei, suprafeţe ce nu treceau de 5 000 mp, faţă de sec. XVI—XVII, cînd se observă o îndesire a caselor în vechea vatră, suprafaţa mărindu-se la circa 25 000—45 000 mp. În sec. XVIII, harta Otzellewitz, ne înfăţişează aşezările fie cu aceeaşi suprafaţă, fie dublîndu-se, dar a căror caracteristică constă în dublarea sau triplarea numărului de case vatra veche luînd, în general, fie o formă circulară cu o structură adunată (Horodniceni, Boteşti, Ilişeşti, Stroieşti), fie una liniar adunată (Litene, Stupca, Tulova, Zahareşti) sau liniar răsfirată (Drăgoeşti, Măzănăeşti). S-a constatat că satele care au practicat în special cultura plantelor, au

crescut mai puțin în suprafață, în schimb, s-a observat o aglomerare a gospodăriilor în vatra acestora¹⁸. Trebuie de subliniat însă, că pentru zonă, orice comunitate ce practica cultura plantelor era strâns legată de creșterea animalelor (dovadă fiind atât cantitatea mare de oase descoperită în săpătură, cât și a rîșnițelor, vetrelor portative, seceri, cuțite de plug)¹⁹, ocupație ce nu necesita un număr mare de oameni, ea însăși fiind cerută de sistemul agricol practicat, cel al culturilor „mutătoare“, „în moină“ sau „în tarlale“, ogoarele lăsate în pîrloagă fiind folosite pastoral. Așadar, în cazurile enumerate mai sus se observă că relieful a condiționat uneori nu numai mărimea și forma așezării dar și structura economică a peisajului rural. Pe văi, relieful de cueste le-a condiționat localizarea și întinderea, impunându-le și direcția de evoluție, ca și limitarea posibilităților de extindere (fig. 1, 4). Așezările dezvoltate în zonele închise de cueste le-a condiționat aglomerarea și îndesirea caselor în vatră. La unele așezări (Măzănăiești, Botești) se observă că tendința de risipire și concentrare a gospodăriilor s-a manifestat în funcție de sursa de apă. Plafonul mediu de altitudine la cele 13 vetre depistate arheologic, din sec. XIV—XV, este de 310 m (fig. 3). Dar acest plafon a evoluat ca urmare a înmulțirii numărului de gospodării sau a mutării vechii vetre în sec. XVI—XVIII la 315 și 320 m. În general, s-a constatat o creștere lentă în altitudine pînă în sec. XVII, ca apoi, această creștere să se accentueze în sec. XVIII—XIX, cînd se stabilizează limita de urcare altitudinală. Aceasta ne confirmă înaintarea așezărilor spre pantele cuestelor și direcția de defrișare a pădurii. Așadar, popularea depresiunii s-a făcut de pe valea principală spre cea secundară și din interiorul depresiunii sau de la baza cuestei spre margine și versanții acestuia, fapt esențial în explicarea direcției de modificare și transformare antropică a zonei și extindere a peisajului umanizat pe întreg hotarul locuit. Plasarea locuințelor în sec. XIV—XVI nu indică existența unor uliți. În schimb, toponimia păstrată pomeneste de drumul Cel Mare, drumul vechi al Băii, drumul Sulițașului, drumul Podișanilor²⁰. Pentru sec. XVII—XVIII harta Oztellowitz ne înfățișează o rețea destul de densă de drumuri, ce urmăreau firul văilor sau traversau culmele cuestelor. Putem deosebi drumuri principale ce străbăteau zona de la un capăt la altul și drumuri de interes local, ce legau vatra satului cu locurile de muncă sau cu alte așezări. Distanța dintre așezări oscila între 4 și 8 km. Circulația pe văi era stînjinită uneori de inundații. Alt obiectiv bine precizat topografic, în afara de vatră, era *cimitirul și biserica*. La Liteni s-a constatat că cimitirul este amplasat în afara vetrei, la baza pantei dealului Cordini, iar la Drăgoiești, atât cimitirul cât și biserica, sînt amplasate pe un loc dominant, în afara vetrei satului. Curtea boierească este și ea localizată tot în afara vetrei satului la circa 100—150 m de săliște și 50—100 m de biserică. *Instalația tehnică* cea mai frecvent întîlnită la cele 16 așezări este moara; pomenită documentar în satele Zaharești, Tulova, Liteni, Drăgoiești, Horodniceni și Săsciori²¹. De asemenea, o mențiune aparte trebuie făcută pentru amenajarea de *fîntini* în zonă, amplasate atât în cadrul vetrei satului, cât și în afara lui (fîntina de piatră, valea fîntinilor, fîntina lui Nita, fîntina putredă)²². Cercetările arheologice efectuate, au pus în evidență pentru sec. XIV—XVII, trei tipuri de lo-

cuință (acestea dovedesc și o stratificare socială): adâncite în sol (bordei), de suprafață, din lemn și chirpic și de suprafață, cu temelie de piatră. Mărimea și dotarea acestora este în general modestă. Bordeiele au o suprafață între 8—10 mp (materialul folosit fiind lemnul, lutul și paie). Locuința de suprafață, cu 2—3 sau mai multe încăperi, oscilează ca suprafață între 20—35 mp. Ceramica și feroneria sînt cele mai frecvente obiecte întîlnite în săpătură (fig. 6, 7, 8). Tot în vatra unor așezări au fost semnalate și cuptoare de ars ceramică. Descoperirea unor unelte de tîmplărie ne sugerează ideea existenței și a unui atelier de prelucrat lemnul (Zaharești)²³. În ceea ce privește hotarele așezărilor, ele nu treceau de 7—9 km, ele nefiind precizate pe zări, iar cînd erau atestate treceau prin poieni, pîraie, runcuri, iazuri, curături, obirșie, gură²⁴. Aproape că nu există act de hotărnicie în care să nu fie menționată pădurea sau iazul. Potrivit atît datelor documentare cît și a celor arheologice privind existența celor 16 așezări din zonă, menționate în sec. XV, putem intui că relațiile feudale au cunoscut o dezvoltare apreciabilă și o extindere parțială încă din sec. al XIV-lea cuprinzînd în angrenajul lor așezări preexistente. Feudalizarea s-a încheiat în linii generale în sec. al XV-lea, așezările fiind atrase în noile relații și deci pomenite documentar. Acest fapt a marcat astfel începutul unor transformări profunde în peisajul zonei a cărei umanizare s-a accelerat în sec. XVII—XVIII. În sensul acesta, interesant de relevat, este raportul dintre habitat și procesele social-economice. Astfel, se face trecerea de la o economie silvo-pastorală și de moină neregulată la o economie rațională agro-pastorală și de moină reglementată care își va pune amprenta nu numai asupra habitatului zonei, dar și asupra volumului demografic. În sensul acesta considerăm evoluția populației din zonă ca un factor activ care se interpune în dezvoltarea și amenajarea așezărilor precum și în economia acestora, ca principal factor de modificare și transformare a peisajului. E. Bonnefous remarca²⁵ că „asaltul societății omenești împotriva lumii vegetale spre a o transforma, a o domestici și pentru a făuri în cele din urmă noi peisaje nemijlocit productive“, a dus la profunde și esențiale mutații în cadrul mediului geografic în care omul a avut rolul director în transformarea unor condiții climatice, pedologice și vegetale. Pornind de la aceste considerente s-a căutat stabilirea măcar aproximativă a populației, a cărei dimensiune ne poate schița cealaltă dimensiune, cea a transformării peisajului din zonă. Pentru sec. XIV—XVI, numărul populației s-a putut stabili pe baza dezvelirii necropolelor de la Liteni și Tulova. Suprafața necropolei de la Liteni nu depășea 2 500 mp, ea cuprinzînd aproximativ 700 de indivizi, din care 100 au fost dezveliți²⁶. Cronologic, necropola a funcționat de la sfîrșitul sec. al XIII-lea pînă la 1590. Acceptînd pentru sec. al XIV-lea satul format din zece gospodării, iar numărul de persoane cinci, rezultă o populație de 50 de indivizi pentru un sat și 650, numărul total al populației din zonă. Pentru sec. XV—XVI, numărul mediu de gospodării pentru un sat, este de 20²⁷, ceea ce totalizează o populație de 1 300 locuitori. Pentru sec. XVII numărul mediu de gospodării este de circa 25—30, ceea ce totalizează o populație de 1 625 locuitori. Pentru sec. al XVIII-lea s-au păstrat primele cartografii. Astfel, la 1772, numărul populației era de 2 865, iar între

1800—1850, de 11 217 locuitori. Urmărind evoluția numerică a populației între 1772 și 1850, se constată o adevărată explozie demografică, populația crescînd de circa 5 ori, ceea ce au amplificat transformările și modificările de peisaj din zonă. Evoluția spațială a unor vetre sau a populației, a condiționat în timp și spațiu, în aceeași perioadă, atât existența așezării cît și numărul populației acesteia. Strîns legat de numărul populației, cît și de bagajul tehnic și tehnologic pe care îl posedă, putem evalua în linii mari transformările petrecute în mediu natural al zonei. Demn de menționat este și faptul că documentele nu pomenesc locuri pustii în zonă. În schimb toponimele păstrate ca : săliște, odaie, căsoi, implică transformarea locului de către om chiar dacă el a fost părăsit ulterior sau locuit temporar. Revenirea repetată presupune, pe lîngă o succesiune în cadrul aceleiași familii în baza dreptului asupra proprietății locului de casă și o exploatare agro-animalieră a hotarului satului (tehnici ale proceselor de producție : agri-cultură mutătoare, în moină și bienală)²⁸, în toate compartimentele sale economice cărora li se adaugă și cele juridice. Legat de pădure ca și de vegetația de luncă, a fost cultivarea plantelor și creșterea animalelor precum și alte ocupații cu caracter secundar a căror extindere s-a petrecut prin sistemul curăturilor mutătoare. Alături de pădure, cu multipla ei utilizare din zona cuestelor ce mărginea depresiunea, pășunea și izlaurile ocupau o mare suprafață în cadrul depresiunii. În cazul nostru, socotim ca semnificative două aspecte : faptul că hotărnicile din sec. XV—XVII descriu terenuri situate pe pantele cuestelor ce înconjurau așezările în care pădurea apare discontinuă (pădurea Măzănăieștilor, pădurea Neagră, Pădurice, pădurea Drăgoieștilor, pădurea Buneștilor, pădurea Stupca, pădurea Teunislav, pădurea Mesteceni, pădurea Stejăreni)²⁹ ca o unitate naturală, delimitată și precizată ca apartenență juridică unei așezări, precum și alte categorii de folosință ca : terenuri agricole, finețe, poiene etc. ; toponimele păstrate, ce reflectă acțiunea în sine de defrișare (staniște, curătură, pleșa, tochiliște, laz), acțiuni ce s-au petrecut în sec. XIV—XVII prin așa numita tehnică de poienire (gropile, finaț, poiana Bentoni, poiana Ciresilor, poiana Manoli, poiana lui Ștefan, finațul lui Chirilă, finațul Ciocului, finațul Frincului), nu a afectat decît o suprafață de 10—15% din zonă. Suprafața extinsă, ocupată de finaț, în comparație cu cea a culturilor de cîmp, pune în evidență ocupația pe scară largă a creșterii animalelor. Fapt demonstrat pe de o parte de descoperirea a numeroase resturi de oase provenite de la bovine 50%, ovine 25%, porcine 22%, 5% animale sălbatice, iar pe de altă parte, de uneltele de cosit specifice poienelor întinse, fără cioate (coasa lungă de 1,5 m)³⁰. Dacă curăturile aveau o exploatare temporară, în schimb gropile și prisăcile erau exploatare permanente. În general, în toate cazurile din zonă, analizate, nu trebuie pierdut din vedere faptul că, însăși depresiunea a fost slab împădurită, fapt confirmat și de tipul de sol. Cu alte cuvinte, în urmă cu șase veacuri, terenurile mai bune pentru agricultură se găseau în imediata apropiere a apei, pe terasele inferioare ale rîurilor, lîngă vetrele de sat. Numeroasele toponime păstrate (țarna de sus, șesul luncii, fundul moșiei, gardul țării)³¹ pun în evidență acțiunea antropică a omului de a cîștiga teren agricol în defavoarea vegetației. Existența a numeroase tere-

nuri cu exces de umiditate menționate documentar în sec. XVI—XVIII, față de cele actuale, ne demonstrează că solul din zonă a cunoscut în ultimul timp o anumită aridizare. Aceasta are o deosebită importanță deoarece demonstrează că în perioada sec. XV—XVII, în condițiile unei tehnici agricole mai puțin avansate, și mereu constante, colectivitățile de oameni au preferat pentru agricultură terenurile ușoare, umede, afinate, deși aveau o productivitate mică. Descoperirea unor brăzdare de plug masive la Zaharești demonstrează practicarea agriculturii și în terenuri întelenite în zona pantelor, a căror soluri mai uscate și greu de lucrat au intrat în circuitul agricol după sec. al XVI-lea prin generalizarea plugului greu³². Descoperirea unor semințe de grâu ca și analiza chirpicului de la Tulova, demonstrează că în zonă, în sec. XIV—XV, se cultiva grâul, Triticum monococcum, Triticum dicoccum, Tr. spelta, Tr. vulgare, Secale cereale, Hordeum distichon, Panicum milioceum. Unele toponime păstrate ca: Dealul viei, Cîmpul perilor, ne sugerează nu numai o serie de ocupații cu caracter secundar, dar pot contribui la reconstituirea climatului de atunci. Harta Oztellowitz ne înfățișează caracterul economic agro-animalier al zonei pus în evidență prin extinderea pădurii, a pășunilor, finațului și a terenului agricol, dar și prin modul de grupare și extindere a așezărilor. Defrișarea din zonă s-a făcut mai mult în folosul pășunilor și a finațelor. Extinderea arăturilor s-a accelerat după 1774, când cerealele erau cerute la export în cantități mari. Începînd cu sec. al XIX-lea, o serie de documente fac mențiunea limitării tăierii pădurii și destelenirii pășunilor³³. Poate că acțiunea antropică de cea mai mare amploare petrecută în zonă, se leagă nu atît de defrișare cît mai ales de crearea unor iazuri, heleșteie, iezături etc. Condițiile propice favorizate de formele de relief ca și natura solului au dus la apariția unor adevărate salbe de iazuri menționate documentar mai ales în secolele XVI—XVIII³⁴: Iazul lui Bulai, iazul Diaconului, iazul Buneștilor, lacul rațelor, iazul Luciu, iazul lui Gherghel, iazul Călugărul, movila iazului, iazul Tolvei, iazul lui Scofală, la iaz, iazul boului, iazul mare, iazul popii etc. În decursul timpului ele au jucat rolul unor adevărate rezervoare pentru acumularea apei în timpul primăverii și al toamnei, ferind așezările de inundație. Însă, ca urmare a defrișărilor masive din sec. XVIII—XIX, în zona de pantă a cuestelor, a dus la activitatea proceselor geomorfologice de versant și la colmatarea multor iazuri (fig. 5), accentuînd în ultimul timp pericolul de inundații în zonă. În general s-a constatat că atît spațiul necesar vetrelor, cît și cel destinat agriculturii, sînt terenuri cucerite prin defrișare, formă impusă de economia *extensiv feudală*, caracteristică sec. XIV—XVIII.

În final, cîteva constatări se impun a fi precizate: relația om-natură, analizată în concordanță cu factorii economici și sociali, pune în evidență de-a lungul celor cinci secole, o gamă largă de forme de modificare și transformare lentă a peisajului rural din zonă. Dintre componentele naturale analizate în strînsă corelație cu aspectele social-economice, o atenție deosebită s-a acordat reliefului (gradul de fragmentare, altitudinea, panta) hidrografiei și vegetației din zonă. Pentru sec. XIV—XVIII, intervenția umană în cadrul peisajului e vizibil marcată de extinderea așezărilor, a defrișărilor și a construcțiilor de ia-

zuri. Cele mai timpurii modificări atropice le-au cunoscut culcuarele de vale din zonă. În sensul acesta există o serie de diferențieri între peisajul propriu-zis al depresiunii și cel de pe marginea acesteia (cueste), diferență marcată și de gradul diferit de transformare și modificare pe care l-a suferit zona de pantă. Dinamica culuarului de vale a înregistrat un ritm accelerat începând din sec. XVII—XVIII când extinderea defrișării a cuprins o suprafață mai mare din cadrul versanților de vale, iar rețeaua hidrografică s-a impus printr-o eroziune și mobilitate accentuată, favorizată și de constituția solului. Ridicarea patului albiei minore și a celei majore, a contribuit în unele cazuri (pîrîul Tulova) la ridicarea nivelului freatic, la părăsirea locului și urcarea așezării în altitudine, precum și la schimbarea regimului hidric al solului. În sensul acesta putem distinge de-a lungul celor cinci secole, două zone în care intervenția antropică s-a manifestat cu intensități diferite : o zonă în cadrul *culuarului de vale* (lăzuire, iazuri, așezare, teren agricol, finat, pășune) și altă zonă pe *panta cuestelor* (defrișare, pășunat, agricultură). Intervențiile de ordin antropic au modificat în special profilul agricol al zonei prin deplasarea ogoarelor din zona de luncă pe cea de terasă și cuestă. În schimb, defrișarea și pășunatul excesiv, au contribuit alături de alți factori naturali, la degradarea terenurilor și la alunecări, ceea ce a dus la apariția unor noi peisaje. În loc de concluzii, credem că, câteva din problemele ce le ridică cercetarea în zona depresiunilor Liteni atrag atenția în mod special și merită a fi aprofundate în studiile viitoare. Dintre acestea amintim :³⁵

— Denivelarea față de rama înconjurătoare, precum și fragmentarea mai accentuată a reliefului, nu pot explica individualizarea depresiunii ca personalitate geografică fără a lua în considerare și modificările antropice.

— Lipsa vegetației forestiere pe întreg arealul depresiunii este greu să se poată explica numai prin cauze naturale, dat fiind suprafața restrînsă (250 km²) și trecerea gradată dinspre culoarul Moldovei sau dinspre rama deluroasă nordică și estică mult mai împădurită, dar și mai slab locuită.

— Suprapunerea peste vatra depresiunii a unei insule de stepă (sau cel mult de silvostepă) este rezultatul unui proces mai îndelungat care poate fi apreciat ca relict, dar, cu oarecare îndrăzneală, și ca rezultat al unei intervenții antropice timpurii și masive, dovadă fiind densitatea așezărilor și vechimea acestora.

— Evoluția solurilor cernoziomide sau pratoziomurilor, care ocupă circa 75 la sută din suprafața depresiunii, s-a putut realiza numai într-o perioadă care depășește ca durată cel puțin cinci secole.

— Cele câteva zeci de vechi vetre de iazuri amenajate cu decenii și secole în urmă, pe valea Somuzului, prin digurile și zonele mlăștinoase rămase după colmatare, schimbă condițiile de evoluție a proceselor de albie, încît panta medie de 60‰ a riului apare ca o succesiune de trepte. Aceasta duce la colmatări pe sectoare, gleizarea solurilor de la baza versanților și retragerea spre interfluvii a unor așezări.

— Agroterasele, prin mărimea și forma lor, atestă o practică agricolă foarte veche, nu numai pe platouri, glaciuri și pînteni coli-

nari dar și pe unii versanți de cuestă sau versanți litologici, mai ales în sec. XVI—XVIII.

În sensul acesta, putem aprecia că, depresiunea colinară de eroziune și denudație diferențială apare în prezent ca un mediu geografic în întregime culturalizat. Intervenția antropică s-a manifestat masiv și de timpuriu în două componente ale învelișului geografic: vegetația și solurile. Defrișările timpurii și în întregime condiționează o ruptură în evoluția solurilor, concomitent cu fenomenul de stepizare treptată a vegetației naturale.

O altă consecință a intervenției antropice timpurii asupra depresiunii constă în modificări microclimatice: regimul local al precipitațiilor și umiditatea acestora. Aceste elemente au devenit treptat mai neuniforme și chiar cu regim neregulat în comparație cu restul Podișului Sucevei. Astfel are loc o intensificare a proceselor torențiale care fragmentează atât rama depresiunii cât și versanții de cuestă din interior. Vegetația nu mai poate îndeplini rolul protector și regulator în desfășurarea proceselor de versant și de albie.

Cea mai puternică intervenție antropică este marcată (ceva mai recent, sec. XVI—XVIII) de crearea digurilor și acumulărilor de apă pe albia Șomuzului și afluenților. Aceasta schimbă regimul hidrologic și în special scurgerea riurilor. Cantități mari de aluviuni devin astfel sedimente lacustre și se depun în spatele digurilor antropice. Intrarea timpurie în circuitul economic — mai rudimentar și sporadic la început, apoi din ce în ce mai perfecționat și masiv pe toate categoriile de terenuri, determină o intensificare a proceselor de degradare a solurilor pe versanți.

Popularea timpurie și continuitatea utilizării terenului în scopuri agricole apare ca o circumstanță în afara căreia starea actuală a peisajului depresiunii Litenei nu se poate explica numai prin cauze naturale.

Popularea timpurie, și probabil destul de densă, a fost demonstrată prin cercetări arheologice ale căror rezultate se înscriu pe această linie. Cauzele locuirii timpurii și ale continuității acesteia, sînt atît istorice cît și naturale, depresiunea Litenei înscriindu-se ca o zonă de tranziție și de adăpost între marile culcare ale Siretului, Sucevei și Moldovei.

Așadar, putem aprecia că tratarea intercondiționată, dar diferențiată în timp și spațiu a cadrului natural și a celui social-demografic, ca componente de bază ale habitatului și economiei, ne sugerează, pentru zona în studiu, două aspecte: pe de o parte, crearea unui *peisaj umanizat* în care așezarea exprimă cel mai bine modul în care s-a *transformat* mediul natural în vederea creării de condiții materiale, ea jucînd rolul de component principal în cadrul peisajului modificat și transformat; iar pe de altă parte, apreciem totalitatea modificărilor produse de om în cadrul hotărului satului, fie permanente, fie temporare, ca generatoare de *peisaje productive* agricole, pastorale, instalații tehnice etc., toate reprezentînd componente cu caracter restrîns și ritm lent de evoluție. În sensul acesta socotim că tratarea peisajului rural ca un sistem *demo-economic și geografic* în care rolul omului este evident, și a cărui acțiuni le putem urmări în cadrul arealului studiat

prin evidențierea unor realități economice, demografice, teritoriale și social-politice ce au caracterizat întreaga zonă, de-a lungul evului mediu, constituie baza analizei mediului istorico-geografic în care surprinderea *teritorializării* așezărilor sub dubla înfățișare de *hotar* și *vatră*, poate explica transformarea economică și situația social-politică caracteristică civilizației medievale românești în sec. IX—XV, într-o micro-zonă individualizată geografic, ce se integrează unitar unui spațiu mai larg locuit de români, carpato-danubiano-pontic.

NOTE

¹ N. Popp, I. Iosep, D. Paulencu, *Județul Suceava*, București, 1973, p. 40; I. Popescu Argeșel, *Unele aspecte geomorfologice în partea centrală a podișului Sucevei*, în „Comunicări și referate”, Suceava, 1972, p. 101—111.

² Ion I. Popescu Argeșel, *Observații geomorfologice în Bazinul Frumoasa (Podișul Sucevei)*, în „Studii și comunicări de ocrotirea naturii”, Suceava, 1973, p. 489—497.

³ Al. Roșu, *Geografia fizică a României*, București, 1973, p. 358.

⁴ N. Popp, I. Iosep, D. Paulencu, *op. cit.*, p. 69—70.

⁵ Serafim Ionescu *Dicționarul geografic al județului Suceava*, București, 1974, p. 321; M. Costăchescu, *Documentele moldovenești înainte de Ștefan cel Mare*, vol. I, Iași, 1931, p. 273.

⁶ Rezultatele cercetărilor documentare, de teren și arheologice, vor fi publicate într-un volum avînd ca semnatari pe Mircea D. Matei, Emil Ioan Emandi, Elena Busuioc, *Satele medievale din Valea Moldovei și a Somuzului Mare* (manuscris, Editura științifică)

⁷ Mircea D. Matei, Emil Emandi, *Noi puncte arheologice pe harta județului Suceava (Bazinul Somuzului Mare)*, în SCIVA, 1/1976, 27, p. 97—101; Emil I. Emandi, *Valorificarea elementelor de istorie locală într-un muzeu sătesc*, în AMJS, vol. V, 1978, p. 8.

⁸ Elena Busuioc, *Ceramica de uz comun nesmălțuită din Moldova*, București, 1975, p. 8—10; Adrian Bătrina, Emil I. Emandi — *Cercetările arheologice de la Drăgoești (Suceava)*, în AMJS, vol. V, p. 198—203; Mircea D. Matei, Emil I. Emandi, *Raport preliminar privind săpăturile arheologice de la Liteni — 1976*, în AMJS, vol. V, Suceava, 1978, p. 226—235; Emil I. Emandi, *Depozitul de unelte descoperit la Zaharești (jud. Suceava)*, în SCIVA, 2, 1979, 30, p. 262—269.

⁹ P. V. Sovetov (sub redacția sa), *Moldova în epoca feudalismului*, vol. VII, partea I, Chișinău, 1975, p. 336—353.

¹⁰ Pentru evoluția toponimelor minore din hotărnicile (sec. XV—XVIII) sătești vezi N. Grămadă, *Toponimia satelor din Bucovina* (lucrare în manuscris), vol. I—V, Arhivele Statului Suceava, inv. 113—118.

¹¹ Colecția ORPOT, Arhivele Statului Suceava, inv. 129.

¹² D. Olinescu, *Chărțile Bucovinei*, în BSG, XV, 1894, 3—4, p. 3—10.

¹³ Acad. R.S.R., D, 27 (harta statului major austriac de la 1790, 1:567 000 cu 108 foi, fond Hora von Otzellowitz).

¹⁴ Mircea D. Matei, *Cercetarea arheologică a satului medieval românesc în sec. XII—XIV; realizări, perspective, sarcini*, în SCIVA, 3, 1979, 30, p. 412—425; V. Cucu, *Repere geografice*, București, 1977, p. 163—164.

¹⁵ Henri H. Stahl, *Teorii și ipoteze privind sociologia orînduirii tributare*, București, 1980, p. 95—100; Emil I. Emandi, *Economia agricolă a satelor din nordul Moldovei în sec. XIV—XVI*, în „Terra Nostra”, vol. V, 1979 (sub tipar).

¹⁶ Henri H. Stahl, *op. cit.*, p. 100.

¹⁷ Octav Monoranu, Emil I. Emandi, *Unele aspecte ale relațiilor comerciale dintre Bistrița și ținutul Sucevei în evul mediu*, în *AMJS*, vol. V, Suceava, 1978, p. 254—256.

¹⁸ Henri H. Stahl, *Contribuții la studiul satelor devălmășe românești*, București, vol. I, 1958, p. 293—300; Emil I. Emandi, *Cultura plantelor din nordul Moldovei (sec. IX—XV) în lumina cercetărilor paleobotanice*, comunicare prezentată la cea de a III-a sesiune de comunicări de la Botoșani, 23—24 februarie 1980.

¹⁹ Mircea D. Matei, Emil I. Emandi, Elena Busuioc, *Satele medievale din valea Moldovei și a Somuzului Mare* (manuscris, Editura științifică).

²⁰ N. Grămadă — *op. cit.*, (lucrare în manuscris), vol. II și III, p. 214 și 275—276.

²¹ T. Balan, *Documente bucovinene*, vol. I, Cernăuți, 1933, p. 74; M. Costăchescu, *Documentele moldovenești înainte de Ștefan cel Mare*, vol. I, Iași, 1932, p. 188; *DRH*, A, Moldova, vol. II, București, 1976, p. 184, 290, 402.

²² N. Grămadă, *op. cit.*, (lucrare în manuscris), Arhivele Statului Suceava, vol. IV și V, 314 și 372.

²³ Emil I. Emandi, *op. cit.*, în *SCIVA*, 2, 1979, 30, p. 262.

²⁴ T. Balan, *op. cit.*, vol. III și IV, p. 192 și 138; M. Costăchescu, *op. cit.*, vol. I, Iași, 1931, p. 270—272.

²⁵ Edouard Bennefous, *Omul sau natura?*, București, 1976, p. 13—14.

²⁶ Mircea D. Matei, Emil I. Emandi, *op. cit.*, în *AMJS*, vol. V, Suceava, 1978, p. 232.

²⁷ Ștefan Pascu, *Izvoare și cercetări de demografie istorică în România*, în *Populație și societate*, vol. I, Cluj-Napoca, 1972, p. 40—41.

²⁸ Henri H. Stahl, *op. cit.*, p. 103—107.

²⁹ N. Grămadă, *op. cit.*, (lucrare în manuscris), Arhivele Statului Suceava, vol. II și IV, p. 113 și 301—302.

³⁰ Emil I. Emandi, *op. cit.*, în *SCIVA*, 2, 1979, 30, p. 262, fig. 1/3.

³¹ N. Grămadă, *op. cit.*, (lucrare în manuscris), Arhivele Statului Suceava, vol. II și IV, p. 113 și 301—302.

³² V. Neamțu, *La technique de la production céréalière en Vallachie et en Moldavie jusqu'au XVIII^e siècle*, București, 1975, p. 123 și urm.

³³ N. Grămadă, *Sătenii și stăpînii în Bucovina între 1775—1848* în „Anuarul muzeului Bucovinei”, Cernăuți, 1944, p. 9 ș.a.; V. Mihordea, *Relațiile agrare din secolul al XVIII-lea în Moldova*, București, 1968, p. 177 ș.u.

³⁴ M. Costăchescu, *op. cit.*, vol. II, p. 583; T. Balan, *op. cit.*, vol. I și III, p. 184 și 191; *DIR*, A, Moldova, sec. XVI, vol. I, II și III, p. 245, 176—177, 127; *DRH*, A, Moldova, vol. II, București, 1976, p. 90.

³⁵ Cîteva din aceste constatări au fost făcute și de I. Bojoi în lucrarea *Reflectarea vechimii și continuității de locuire în structura geosistemului, Depresiunea Litenei*, comunicare prezentată la Simpozionul din 15 octombrie 1979, Suceava, Institutul de Învățămînt Superior.

RECHERCHES HISTORIQUE-GÉOGRAPHIQUES CONCERNANT LA TRANSFORMATION ET LA MODIFICATION DU PAYSAGE DANS LA ZONE DE DÉPRESSION LITENI (XIV^e—XVIII^e SIÈCLES)

Résumé

L'auteur essaye de reconstituer — sur la base des documents historiques, archéologiques, toponymiques et

cartographiques — certains aspects significatifs et des composants du milieu géographique naturel et humain de la zone de dépression Liteni, pendant le moyen-âge développé. La précision du cadre économique et démographique de la zone pour les XIV—XVIII siècles, dont le soutien géographique s'inscrit comme un composant majeur dans l'évolution agro-animalière et spatiale des certains habitats, s'est basée sur l'analyse des cartes militaires autrichiennes de 1787 et 1790, ainsi que sur le recensement de 1772 et sur les fouilles archéologiques (habitats, nécropoles). En ce sens, l'auteur observe que : la dépression n'étant pas couverte de forêts, dans la période analysée, la principale action anthropique a été axée sur l'aménagement des étangs ; leur colmatage a conduit graduellement (et par suite du refroidissement du climat) à l'hausse du niveau de lauge inférieur et de celui phréatique ; le caractère agro-animalier de l'économie ne nécessitait pas un grand nombre de gens (la moyenne des foyers pour un village, étant pendant les XIV—XVIII siècles assez constante, celle-ci oscillait entre 20—30 maisons) dans le foyer d'un village, phénomène également limité par le système agricole pratiqué en „moină“, „mutător“, ou en „ogor“ (biennal) ; la signalisation dans les limites du village de la structure démographique : foyer, des terrains à l'usage agro-animalier ; des installations techniques, cimetière, église, point de garde, des puits, des habitations, des ateliers, tous constituant des éléments qui mettent en évidence deux aspects distincts du paysage de la zone : des paysages productifs agricoles, champêtres, techniques et des paysages humanisés (le foyer). On a constaté en général que tant l'espace nécessaire des foyers que celui destiné à l'agriculture, sont des terrains gagnés par des défrichements (sur le bord de la dépression) ou par défrichement (sur le fond de la dépression), des formes imposées par l'économie féodale extensive, caractéristique aux XIV—XVIII siècles. En ce sens, pendant le 5 siècles, on a pu distinguer deux zones dans lesquelles l'intervention anthropique s'est manifestée avec des différentes intensités : une zone dans le couloir de vallée („lăzui“, des étangs, des défrichements) et une autre zone sur la pente des côtes (défrichée). Nous pouvons opinier ainsi, que la dépression collinaire d'érosion différenciée, paraît actuellement comme un moyen géographique entièrement culturalisé, par suite de l'intervention anthropique massive et précoce dans la couverture géographique-végétale et de celle pédologique.