

# O PRIMĂ REPREZENTARE CARTOGRAFICĂ A CASTRULUI ROMAN CVMIDAVA, PE HĂRȚILE IOZEFINE, 1769-1773

TRAIAN-CONSTANTIN DUMBRĂVEANU<sup>1</sup>

traidum@gmail.com

Muzeul Casa Mureșenilor – Brașov

## A FIRST CARTOGRAPHIC REPRESENTATION, THE ROMAN FORT CUMIDAVA, IN JOSEPHINE MAPS, 1769 - 1773

### ABSTRACT

*Geographically, this place is located about 3 km northwest of Râșnov, on a high terrace Bârsa, 610m, placed between the bars and Ghimbășel riverbeds, about 400 m from the shore Barsa, near the ancient Dacian Comidava, which Claudius Ptolemaeus mentions in his Geographic, which translates into geographic coordinates expressed in degrees and minutes on the latitude and longitude position Dacian settlement.*

**Keywords :** Roman fort Râșnov, Claudius Ptolemaeus, high terrace Bârsa.



**Fig. 1** – Vedere aeriană a castrului roman de la Cumidava – Râșnov

---

<sup>1</sup>Doctorand, anul I, Școala Doctorală „Istorie. Civilizație. Cultură”, UBB – Cluj-Napoca.

Castrul roman Cumidava, de la Râșnov, face parte din sistemul de apărare al Daciei romane, respectiv al Limesului Transalutan, fiind o prelungire a acestuia în Țara Bârsei, sau, după unele cercetări recente legate de literatura arheologico-istorică din a doua jumătate a secolului al XIX-lea, constituie o verigă în lanțul de caste de pe linia de apărare transalutană, având punctul terminus la Comalău.

Amplasarea castrului a fost făcută la 20 de km de Pasul Bran, într-un loc unde câmpia se deschide spre nord și nord-est, într-o zonă cunoscută în istoriografia săsească ca Erdenburg, Eulenburg sau chiar Orlenburg, iar în cea românească de Grădiște.

Geografic, acest loc este situat la aproximativ 3 km nord-vest de Râșnov, pe o terasă înaltă a Bârsei (610 m), plasat între albiile râurilor Bârsa și Ghimbășel, cam la 400 m de malul Bârsei, aproape de antica Comidava dacică, pe care o menționează Claudius Ptolemaeus, în *Îndreptarul Geografic*, unde transpune în coordonate geografice, exprimate în grade și minute, pe latitudine și longitudine, poziția așezării dacice.

În anul 1943, prof. Mihail Macrea, care din 1939 începe cercetările sistematice la castru, descoperă în urma unei periegheze în clădirea B (după notația lui Macrea și C după cea a lui Gudea), a castrului, o inscripție sub forma a două fragmente ce se potrivesc perfect, zidite în fundația clădirii, din care reiese că o trupă auxiliară, formată din soldați romani ai Cumidavei Alexandrianae, staționată la acea dată în castru, au ridicat pe cheltuială proprie statuia Iuliae Mamaea, mama împăratului Severus Alexander (222-235 d.Chr.).

Descoperirea profesorului clujean confirmă calculele topografice ale lui Ptolemaeus, 51 grade și 30 minute longitudine și 46 grade și 40 minute latitudine.

Rolul acestui castru era să apere trecătoarea Bran, prin care se făcea legătura între aceste poziții ale limesului cu câmpia dunăreană, prin drumul roman, care din castru în castru ajungea până la Dunăre.

Scopul acestei lucrări este să prezinte o informație cartografică, nu lipsită de interes, care devansează cu aproape nouăzeci de ani prima mențiune a lui M. J. Ackner despre fortificația militară romană de la Erdenburg.

*Prima ridicare topografică*, cum era denumită ridicarea topografică iozefină, a fost primul proiect de cartografiere a Imperiului Habsburgic, realizat în perioada 1764-1785.

Inițial au fost desenate și colorate de mână 3.589 de planșe, fiind apoi completate până la 4.096 de planșe. Ele au fost denumite după împăratul Iosif al II-lea, iar realizarea lor a avut o motivație militară, dar evident și administrativă.

Începerea acțiunii de cartografiere s-a făcut la data de 13 mai 1764, când suverana Maria Theresia l-a însărcinat pe feldmareșalul Daun să ordone subordonaților săi cartografierea tuturor țărilor aflate în componența Imperiului.

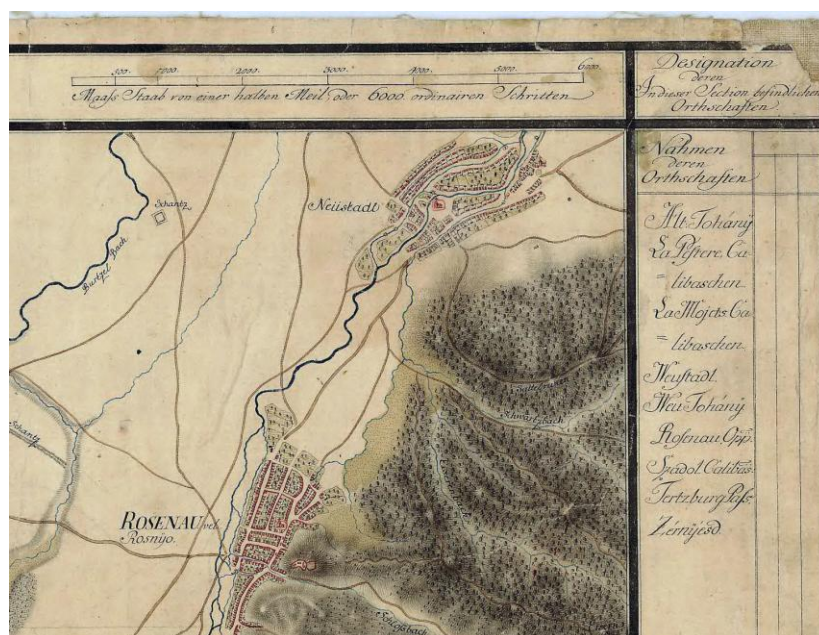
În Transilvania, ridicarea topografică s-a făcut între anii 1769-1773 și a constat în realizarea a 280 de planșe, care au cuprins întreaga suprafață a provinciei.

Consultând Harta Iozefină a Marelui Principat al Transilvaniei, cât și reprezentarea Districtului Brașov, se găsește planșa cu numărul 273, unde sunt figurate printre altele și localitățile Rosenau ( Râșnov) și Neustadt (Cristian).

La vest de Neustadt, aproape de râul Burtzel Bach (Bârsa), este reprezentat castrul roman CVMIDAVA, având titulatura de Schantz. Toponimul ne poate spune foarte mult, el însemnând în limba germană fortificație de pământ cu șanț de apărare.

Privind atent planșa, putem identifica cu ușurință castrul roman, mai ales că el este reprezentat având orientarea după punctele cardinale, exact la fel cum îl cunoaștem din planul întocmit de Gudea-Pop, în anii 1969-1970.

Cartografiile imperiale au respectat cu foarte multă acuratețe poziționarea și dimensiunile castrului, iar redarea la scară a perimetrului, implicit a suprafeței fortificației romane, ne facilitează obținerea dimensiunilor exacte, care pot fi comparate cu cele pe care le cunoaștem azi.



**Fig. 2** – Râșnov și împrejurimile în *Ridicarea topografică Iozefină*

În reprezentarea iozefină, linia groasă delimitează castrul, închizând o suprafață aproximativ pătrată. Raportul dintre lungime și lățime, în ceea ce privește proporția castrului, este foarte riguros reprezentată, aceasta fiind de 1,050, ceea ce înseamnă lungime de 124 m și lățime de 118 m, aceste dimensiuni regăsindu-se la

planul castrului de piatră. Calculele trebuiesc făcute avându-se în vedere faptul că Harta Iozefină este în *Schritten* (pași); 1 pas=0,80 m.

Această formă de construcție aproximativ pătrată, având un raport de 1:1, a fost menționată de Polybios, începând cu castrul republican.

Avantajele acestei forme sunt evidente, datorită faptului că pătratul are cea mai mare suprafață la cel mai redus perimetru, ceea ce înseamnă un volum de muncă minim, pentru a se fortifica o suprafață maximă într-un timp redus<sup>2</sup>.

Linia subțire figurează un șanț de apărare, care cu siguranță exista în teren la acea dată și care putea fi văzut și interpretat, fără a fi nevoie de săpături pentru identificare.

Cum au putut determina topografii austrieci dimensiunile castrului fără să facă săpături?

Simplu, răspunsul îl găsim în istoriografia săsească de secol XVIII, mai precis în cartea lui Joseph Teutsch, intitulată *Besondere Nachricht vom Burzerland*, Brașov, 1770, unde autorul menționează existența unei cetăți „(...) ale cărei caracteristici se recunosc foarte bine, observându-se cu ușurință castrul inițial, care a fost utilizat de etnicii germani pentru nevoile lor”.

Este cât se poate de clar că la acea vreme porțiuni din elevația zidurilor existau, iar topografii imperiali au putut măsura cu exactitate ceea ce era la fața locului.

După 86 de ani, când M. J. Ackner face primele sondaje la Râșnov, elevația zidurilor nu mai exista, locul era înierbat, piatra fiind folosită pentru construcția caselor din Vulcan și Râșnov. Abia în 1969, în urma cercetărilor arheologice sistematice, executate de N. Gudea și I. I. Pop, se dimensionează precis castrul de pământ și cel de piatră, rezultatele fiind aceleași ca în Harta Iosefină.

Avem de a face cu o mențiune cartografică de mijloc de secol XVIII, în care specialiștii imperiali topografi constată și figurează o situație aflată la fața locului.

Reprezentarea iozefină este foarte importantă, deoarece ea ne arată configurația terenului la acea dată și putem constata modificările ulterioare care au apărut de-a lungul timpului.

Dacă vom face o comparație între planșa 273 din Hărțile Iozefine și o fotografie aeriană luată de pe Google Earth, raportând-o la aceeași scară, vom observa foarte multe schimbări ale formelor de relief și a cursurilor unor râuri.

---

<sup>2</sup> Mihai Bărbulescu, *Din istoria militară a Daciei romane. Legiunea V Macedonica și castrul de la Potaissa*, Cluj-Napoca, Editura Dacia, 1987, p. 187.



**Fig. 3** – Fotografie aeriană pe Google Earth

În perioada scursă până la noi, de aproape 240 de ani, s-au făcut multe lucrări de sistematizare și amenajare a terenului din jurul castrului, mai ales pentru agricultură.

Astfel, după cum se observă pe fotografia aeriană, râul dintre Bârsa și Ghimbășel a dispărut, el vărsându-se mai repede în Bârsa, printr-o lucrare de deviere, din vechea albie observându-se doar o vagă urmă pe teren.

Chiar dacă în Hărțile Iozefine nu există mărturii scrise despre unele obiective reprezentate, ele au pentru arheologie o importanță deosebită, datorită exactității și frumuseții grafice cu care au fost executate și nu în ultimul rând pentru faptul că pot constitui mărturii și începuturi de cercetare arheologică.

Un exemplu concludent îl găsim tot în planșa 273, unde între râul Bârsa și râul Sohodol se găsește reprezentat un alt loc notat tot cu Schantz, despre care până la această dată nu se cunoaște nimic din punct de vedere arheologic.

### **Bibliografie:**

Johann Michael ACKNER, *Jahrbuch der Central-Commission zur Erforschung und Erhaltung der Baudenkmaler*, Wien, 1856.

Mihai BĂRBULESCU, *Din istoria militară a Daciei romane. Legiunea V Macedonica și castrul de la Potaissa*, Cluj-Napoca, Editura Dacia, 1987.

Nicolae GUDEA, I. I. POP, *Castrul roman de la Râșnov, CVMIDAVA, Contribuții la cercetarea limesului de sud-est al Daciei Romane*, Brașov, 1971.

*Istoria Românilor*, ediția a II-a, vol. II, coord. Dumitru Protase și Alexandru Suceveanu, București, Editura Enciclopedică, 2010.

*Josephinische Landaufnahme*, File 273, 1769-1770.

Joseph TEUTSCH, *Besondere Nachricht vom Burzerland*, Kronstadt, 1770.

**Lista ilustrațiilor:**

**Fig. 1** – Vedere aeriană a castrului roman de la Cumidava – Râșnov.

**Fig. 2** – Râșnov și împrejurimile în *Ridicarea topografică Iozefină*.

**Fig. 3** – Fotografie aeriană pe Google Earth.



## CINE AU FOST ROMÂNII COLIBAȘI? MĂRTURII DIN SECOLELE XVIII-XIX\*

ELA COSMA

ela\_cosma@yahoo.com

Institutul de Istorie „George Barițiu” – Cluj-Napoca

### WER WAREN DIE KALIBASCHEN RUMÄNEN? ZEUGNISSE AUS DEM 18.-19. JH.

#### ZUSAMMENFASSUNG

*Der Aufsatz bringt in den Vordergrund eine Reihe von geschichtlichen Zeugnissen und Darlegungen, welche die Anwesenheit der Kalibaschen, einer Sondergruppe der Rumänen, im 18.-19. Jh. bezeugen. Die sogenannten Kalibaschen (colibași) waren Gebirgsbewohner, die traditionellerweise auf den hohen Bergweiden der Südkarpaten, an der Grenze Siebenbürgens mit der Walachei, jenseits der Törzburger Kontumaz lebten, Schafhirten und Viehzüchter waren, jedoch ein bescheidenes Dasein führten und in ärmlichen Hütten (colibe) wohnten, wovon auch ihr Name abgeleitet wurde.*

*Unter den hier angeführten Quellen, welche die Kalibaschen erwähnen, sind die deutschen Zeugnisse die häufigsten; darunter zählen sich der Militärbericht des kommandierenden Generals der österreichischen Armee in Siebenbürgen, O'Donnell (1771), das Tagebuch des sächsischen Mediascher Notärs Michael Conrad von Heydendorff der Ältere (2. Juni 1773), das Reisejournal des Kaisers Joseph II. (6. Juni 1773), eine im Hamburger „Politischen Journal“ erschienene Nachricht (1787) und eine Kronstädter Korrespondenz aus der „Hanauer Neuen Europäischen Zeitung“ (1802), die wissenschaftlichen Werke des Lucas Joseph Marienburg (1813), Joseph Heinrich Benigni von Mildenberg (1837) und Rudolf Bergner (1884). Die Erwähnungen der Kalibaschen in den von fremden Autoren verfaßten Reisebeschreibungen, wie jene des Engländers John Paget (1839) und des Franzosen Auguste de Gérando (1845), sowie in den Memoiren des Rumänen Sextil Pușcariu, wurden hinzugefügt.*

**Stichworte:** Colibași (Kalibaschen), Bran (Törzburger) Kontumaz, Quellen aus dem 18.-19. Jh.

---

\* Această lucrare este realizată cu sprijinul Autorității Naționale de Cercetare Științifică, CNCS-UEFISCDI, prin proiectul PN-II-ID-PCE-2011-3-0064, titlul proiectului „Armatele imperiale și românii. Mărturii militare secrete din arhivele rusești și austriece (1848-1849)”, director de proiect: Ela Cosma.