
DRĂGUȘUL ȘI DRĂGUȘENII – REPERE ÎN MUZEOGRAFIA DIN ROMÂNIA

IOAN OPRÎȘ
Universitatea „Valahia” – Târgoviște

DRĂGUȘ AND ITS DWELLERS – LANDMARKS IN ROMANIAN MUSEOGRAPHY

ABSTRACT

The Sociological School led by Dimitrie Gusti, conferred on, by the researches realized in the 30's of the past century, to Drăguș village an unique statute – that of Romanian spirituality monument.

After decades, Drăguș reappears among scientific concerns of the ethnographers, folklorists, sociologists and anthropologists, using topographic proofs and pictures realized by Sociological School's members, to rebound the scientific interests by the ones of research applied not only in the spot, but also in specific interpretation from museums background.

The existent phenomenon in Drăguș, ulterior evaluated from historical and ethnographical perspective, made the object of some refunds (fundamentally exhibition), refunds which led to a retrospective investigation, with obvious cultural anthropology character.

Cuvinte cheie: Drăguș, Școala sociologică, muzeografie, model.

Keywords: Drăguș, Sociological school, museography, model.

Prin anii '70 ai veacului trecut am ajuns pentru prima dată la Drăguș. Interesul îmi era alimentat de cele ce le povesteau colegii făgărășeni despre așezare, înmulțit de primele informații dobândite asupra rolului cercetărilor gustiene, care-și făceau timid drum spre tânăra generație¹. Cu acestea îmi va fi dat să dezvolt un orizont cultural mereu argumentat în acei ani de cei care, din Școala Sociologică, învățăcei ai Magistrului, stăruiau să-l reașeze la un loc potrivit. H.H. Stahl, Traian Herseni, Lena Constante, Harry Brauner, Constantin Brăiloiu, Ion Ionică, Ștefania Cristescu-Golopenția, Mircea Vulcănescu, Mac Constantinescu, Ernest Bernea, Lucia Apolzan, Octavian Neamțu, Mihai Pop, iar mai apropiat de preocupările mele Gheorghe Focșa, au mari merite în recuperarea tezaurului științific adunat sub conducerea și din ideile lui Dimitrie Gusti. Emulii acestora și cei care i-au continuat în alte condiții demersul, dar și cei care i-au moștenit rezultatele, preluând metodologia, au repus Școala Sociologică în atenția cercurilor intelectuale, iar practicile ei au primit nu doar confirmarea, ci și recomandarea lor. Între cei care au contribuit direct, Vasile Caramelia a stăruit în plan formativ pe seama cercului profesional muzeografic

pentru a relega interesele științifice de cele ale cercetării aplicate atât în teren cât și-n interpretarea specifică din cadrul muzeelor.

*

Am revenit la Drăguș pentru 12 zile în luna iunie 2000, ca membru al echipei de cercetare alcătuită de Ligia Fulga, cu un mic nucleu din cadrul Muzeului Etnografic din Brașov. Cele ce mi-au fost date să le cunosc atunci – atât cât îngăduia birocrăția administrativă a unei deplasări în teren (total diferită de ceea ce a construit Dimitrie Gusti pentru echipele sale, dar și inferioară capacităților de investigație interdisciplinară proiectată de savant) – le-am adunat într-un studiu.

Repet: rezultatele respective sunt mai degrabă reflexiile metodelor de istorie orală pe care Dr. Ligia Fulga le-a imprimat tuturor cercetărilor pe care, cu mult succes și cu vizibile rezultate muzeografice, le-a întreprins pe parcursul a două decenii. Interviuurile au avut darul să răscolească memoria unor martori – atât cât aceasta funcționa și cât reținuse din epoca monografistă-, foarte prețioși de altfel. Celor surprinse, echipa Fulga le-a adăugat un grupaj restrâns de obiecte colecționate, capabile să mărturisească la șapte decenii distanță asupra unui fenomen. Fenomenul drăgușan, evaluat ulterior în perspectivă istorică și etnografică, a făcut obiectul unor restituiri (expoziționale în principal), prin prisma cărora s-a putut opera o investigație retrospectivă, cu vădit caracter de antropologie culturală. Meritul de necontestat al muzeografilor brașoveni este, desigur, demn de a fi remarcat și recomandat. Acest punct are însă, categoric, durată lungă.

*

Aici ne-am propus să mai adăugăm celor adunate până în anul 2000, și rămase să genereze alte idei pe seama rostului satului și țăranului, în general, dar mai ales de la poalele Munților Făgăraș. Idei care, în ceea ce mă privește, s-au argumentat mai precis prin contribuțiile cercetărilor recent încheiate a două distinse colege: Dr. Elena Băjenaru și Dr. Alina Mandai. Prima a finalizat o teză de doctorat cu tema *Icoane și iconari din Țara Făgărașului*², iar colega sa, prin *Cojocăritul în Țara Oltului*³, tot o teză de doctorat, adaugă în deslușirea istoriei comunităților de făgărașeni. Ambele au propus soluții de muzeificare, în cadrul cărora Drăgușul ocupă un loc important.

Aceste ultime lucrări dar și reconceptualizarea expozițională recentă a Muzeului Țării Făgărașului vor deschide negreșit căi moderne de a rediscuta nu doar un spațiu istoric tradițional, ci și anumite locuri din cadrul acestuia. Unul dintre acestea, și încă unul semnificativ, îl reprezintă Drăgușul.

*

Să utilizăm, așadar, mărturiile topografice și pe cele ale fotografiei vechi ni se pare întrutotul potrivit. Drăgușul beneficiază de aportul acestor categorii. O schiță generală a comunei (Fig. 1), alcătuită în anul 1911 de către Szilágyi János, ne arată o așezare adunată, străjuită de râurile Sâmbăta și Viștea, chiar sprijinită de munte, cu teren agricol împărțit în trei mari parcele: intravilan (I), peste vale (II) și din jos de sat (III). O țarină întinsă (IV) îngăduia o rezervă agricolă însemnată pentru economia locală, iar locul de stână de pe Coasta Drăgușului (V) desemna mai mult ca sigur o rezervă generoasă pentru păstorit.

Două schițe topografice (Fig. 2-3) privind intravilanul și țarina permit să se poată reconstitui cu exactitate lotizarea și, în consecință, pot fi identificați proprietarii terenurilor. Remarcăm modul proporțional și echilibrat al dispunerii loturilor.

Vederea aeriană din 1936 (Fig. 4) lămurește și mai mult asupra tipologiei așezării și a distribuției teritoriale cu locuri pentru culturi, pășune și fânețe, cu vizibilele lor configurații geomorfologice. Un colț de sat (Fig. 5) permite să descifrăm și să stabilim mai precis tipul de casă cu șură, gospodăriile cu teren generos și grădină, tramă stradală cu casa la stradă. Casa tipică (Fig. 6) o arată dispunerea pe lungime a 1-2 încăperi și o tindă cu cămară, acoperiș tradițional în două ape, învelitoare de țiglă. Casa veche era din bârne de brad și se așeza pe o temelie de piatră⁴.

Ca-n orice sat mai pricopsit, moara de apă (Fig. 7) nu poate lipsi. Este una care a măcinat multe „bucate” din holdele satului, cu o roată mare și jilip pe care venea vijelioasă apa. Imaginile datorate lui Iosif Berman ne arată o construcție de lemn solidă, acoperită cu țiglă și care n-a dus lipsă de clienți (Fig. 8). Și aceasta pare să dateze de la începutul veacului XX.

Biserica veche, cea de lemn (Fig. 9-10), era pe cale de dispariție în 1932, când în 29 octombrie, tânărul arhitect al Comisiunii Monumentelor Istorice, Horia Teodoru, a cercetat-o. Fotografiiile pe care le-a executat atunci ne arată un monument de tip dreptunghiular cu o navă, edificat în întregime din lemn cu turn pe pronaos, având acoperiș din țiglă solzi (Fig. 11-12). A

fost ridicată pe bolovani de râu, împrejmuită de un zid de piatră și prezenta deja la turnul-clopotniță lipsuri de țiglărie. În interior, podit cu scânduri de brad, se văd încă urmele decorației la grinzile care străjuiesc intrarea la altar, iar o icoană reprezentându-l pe Sfântul Nicolae era încă întreagă⁵ (Fig. 13). În curând, din această biserică nu va mai rămâne nici o urmă, pe ulița cu numele ei ridicându-se impozant biserica cea nouă, la care, în 1936, bătea ora la ceasul ei din turn (Fig. 14). Totuși, urma bisericii din lemn, cu un plan și secție alcătuite de Horia Teodoru în 1932 (Fig. 15), a rămas pentru cei care doresc să-i cunoască detaliile; arhitectul a propus printr-un deviz de restaurare refacerea fundației și a soclului, restaurarea acoperișului și a ferestrelor, drenarea terenului⁶. Detalii constructive și viziunea sa asupra rezultatelor răzbat din documentele rămase (Fig. 16).

*

Casa drăgușanului, în interiorul ei, vădește echilibru și un acut simț al utilitarului. Nu-i lipsește nimic din ceea ce era de trebuință și plăcere vederii. Ustensilele necesare traiului, blidele, canceele, mobilierul necesar, lucrurile pentru cei mari și pentru cei mici însoțesc, ca inventar, viața. Copiată ca model, „odaia drăgușană” organizată și prezentată întâi la un Seminar de Sociologie din București în 1929, a făcut carieră în mai multe locuri. La Dresda, în 1930, la Expoziția de igienă, a primit medalia de onoare.

Inovațiile pe linia muzeografiei restitutive au impus ulterior genul, care era bazat pe o vizibilă abordare interdisciplinară. La Drăguș, de exemplu, pentru prima dată în practica monografică, s-a utilizat aerofotograma, procedeu avansat în cercetarea topografiei locale. De altfel, o expoziție specială, cu aerofotograme de la Drăguș și Cornova a fost prezentată, în 1932, într-o sală a Institutului Geografic al Armatei⁷.

O imagine după concepția muzeificatoare – altădată într-un interior de Drăguș reconstituit de Muzeul Brukenthal (Fig. 17) -, se poate alătura ilustrației în care mașina de cusut (probabil Singer) a venit să mărească ritmul de lucru (Fig. 18). Prin mâinile femeilor curgea, la acea vreme, linia modei locale, acestea hărnicind pentru a îmbrăca energiile tinerești la joc (Fig. 19-20), la nuntă, la sărbătoare, iar pe bătrâni la plecarea dintre cei vii (Fig. 21-22). Unde n-ajungeau talentul și forța lor, la hainele „grele” apelau la cojocarul din sat, școlit să răspundă celor mai exigente gusturi. Imaginea femeii cu furca-n brâu (Fig. 23) ar putea fi brandul drăgușenilor din vremuri. La vremea secerii și a coasei, bărbații în putere plecau voioși la holdele

din câmp (Fig. 24-25), urmați de femei, învrednicite cu strânsul (Fig. 26)⁸. Un atelier complex, dotat cu „aparatura” necesară, ridică o economie preindustrială (Fig. 27), capabilă să depaneze instrumentele și uneltele de lucru.

Repartiția responsabilităților în societatea drăgușană n-a ocolit copiii. Ei urmau, de altfel, destinul părinților, așa că trebuiau de timpuriu să asume răspunderi, începând cu îngrijirea „brihanelor” (Fig. 28) care înnegreau altădată locurile de pășunat, cât și a turmelor de porci (Fig. 29). Locul însemnat în orice gospodărie drăgușană al bivolilor, de la transportul lemnului (Fig. 30) și până la vadra zilnică de lapte, nu putea fi luat de altcineva. Țigani satului Drăguș, numiți „zobani”, erau așezați în apropierea pădurii, păstrând distanță față de sat (Fig. 31-32). Se purtau ca drăgușenii, trăiau însă în corturi în afara așezării.

*

Prezența monografiștilor la Drăguș a bulversat așezarea. I-au așteptat ca pe trimișii lumii din afară, i-au studiat, i-au chestionat în fel și chip despre interesele lor. Din rezervați la început, sătenii s-au deschis, acceptându-i, firesc, ca pe ai lor. Mai ales Profesorul, Magul, Domnul Dimitrie Gusti le-a ocupat gândurile și imaginația. Pe acesta l-au ascultat cu evlavie, mai ceva decât pe preoți! I-au studiat orice gest, vorbele, felul de a se îmbrăca și purta, gesturile. Pe El și pe elevii lui i-au îndrăgit, adunându-se în jurul lor și cooperând cu ei (Fig. 33-34) la dispensarul intitulat „Totul pentru copii” (Fig. 35), la corul înfiripat (Fig. 36), la înregistrările muzicale. Ce puteau, oare, spera mai mult oamenii unui sat - chiar renumit – decât a fi obiect de cercetare al unor semeni învățați, conduși de un însuflețitor de înalte idealuri ? În memoria așezării acele momente au ajuns bun comunitar.

Dimitrie Gusti a urmărit să deslușească și la Drăguș căile „binelui național”, cum anume să-și facă neamul mai bun și mai capabil de a-și pune în valoare calitățile. Cercetările sale, atât de promițătoare, au fost însă brutal întrerupte de război și apoi de cei care, copiind și imitând, au slujit străinilor.

Într-atât de puternic este însă ecoul lor încât, după peste nouă decenii redeschiderea spre reevaluare a acestui gen de investigare populară s-a impus hotărâtor. Începând din anul 2000, Drăgușul – și, bineînțeles, nu doar el – a revenit între preocupările științifice ale etnografilor, folcloriștilor, sociologilor și antropologilor. Motivația: a fost deopotrivă un fenomen, o școală și un laborator concret, de viață reală, mult folositor cunoașterii prin cunoașterea de sine și a

noastră! Mari sau mai mici muzee, instituții de cercetare, grupuri universitare și academice, construiesc acum proiecte plecând de la modelul gustian, caută să-l înțeleagă și să-i adopte, adaptate la prezent, metodologiile. În acest efort, mai ales muzeele contează, poate, cel mai mult, având și onoranta răspundere de a se adjuca de la construcția muzeului social și a campaniei de teren, cu rezultate muzeale, introdusă genial de către Dimitrie Gusti și discipolii săi.

După mulți ani de căutare, abia acum mă încumet să afirm că știu de ce a ales Dimitrie Gusti, Drăgușul. De altminteri, fiecare din stațiunile de cercetare alese de el se justifică prin ceva caracteristic. La Drăguș s-au împletit însă mai multe argumente: poziția la poale de munte și în preajma unui centru urban ca Făgărașul și în vecinătatea unei mari mănăstiri, i-a finisat așezării și locuitorilor statut unic, iar unul de-al lor, Ioan Codru Drăgușanu, l-a prezentat lumii ca pe un unicat. Așa a și fost și a rămas, prin monografiști, Drăgușul (Fig. 37 - 41).

Note

¹ Vezi semnificativa adunare și editare a operei, asumată de Ovidiu Bădina și Octavian Neamțu: Dimitrie Gusti, *Opere*, Editura Academiei Republicii Socialiste România, București, I, 1968 și II, 1969. Studiul introductiv bogat și generos (p. 5-198), restitativ, datorat lui Ovidiu Bădina, a asumat readucerea lui Dimitrie Gusti în cadrele culturii contemporane, contribuind în mod decisiv la declanșarea unui lung proces de reevaluare și valorificare a operei teoretice și practice, încă neîncheiat.

² Lucrarea a fost tipărită sub acest titlu de către Editura Oscar Print, București, 2012, și valorifică un adevărat tezaur de artă, în cadrul căruia Drăgușul ocupă un privilegiat atât prin numărul, varietatea și bogăția mărturiilor, cât și prin perspectiva economică pe care icoanele o deschid asupra unei așezări. Autoarea adaugă consistente informații privind cele cunoscute și referitor la Drăguș. Astfel, ceea ce se știa despre datele biografice ale lui Savu Moga din Arpaș, adunate de către H.H. Stahl și C. Brăiloiu la Drăguș –cei care au colecționat și peste 100 de icoane pe sticlă ale artistului, prezentate într-o primă expoziție organizată de Ministerul Propagandei Naționale, în 1943, la București –, sunt mult dezvoltate. A se vedea și la Ioana și Dumitru Dancu, *Pictura țărănească pe sticlă*, Ed. Meridiane, București, 1975, p. 74.

³ Editarea lucrării este asumată de aceeași editură, făcând parte din Colecția Patrimoniu Cultural și reprezintă prima abordare monografică privind un meșteșug, altădată foarte rentabil, care reflectă nu doar dimensiunile istoriei unei piese de îmbrăcăminte ci, mai ales, cerințele, determinările și gusturile unei societăți. Un meșteșug care, la Drăguș, a beneficiat de talentul și munca unei cunoscute familii de cojocari, Sofonea.

⁴ Casa tradițională, adusă în Muzeul Satului în 1936, aparține acestei categorii, având o prispă cu stâlpi fasonați, cameră de locuit, o cămară de haine, tindă și cămară de alimente. Ea nu este mai veche decât ultimul pătrar al secolului al XIX-lea. Cele 321 de case recensate în anii '30, la Dr. O.C. Georgescu, *Drăgușul – un sat din Țara Oltului (Făgăraș). Demografia și igiena populației*, București, 1945, p. 12-13, sunt prezentate și în articolul nostru, mai sus citat. Despre casa din Muzeul Satului se cunosc chiar meșterii care au reasamblat-o: Al. Rogozan, N. Poparad și N. Muntean.

⁵ Biserica a fost zugrăvită la 1800, probabil de zugravul Panteleimon din Făgăraș, cel care a lucrat alături de frații Grecu din Sășăuș, cum apreciază Mihaela Proca în *Un veac de artă ortodoxă în Țara Bârsei (1734-1838)*, București, 2011, și cum am găsit și noi în arhivă.

⁶ Vezi Ioan Opriș, *Protejarea mărturiilor cultural-artistice din Transilvania și Banat după Marea Unire*, Editura Științifică și Enciclopedică, București, 1988, p. 161.

⁷ Cf. Ovidiu Bădina și Octavian Neamțu, în Dimitrie Gusti, *Opere*, I, Editura Academiei Republicii Socialiste Române, București, 1968.

⁸ Ultimele două-trei imagini apar drept comenzi ale „domnilor”, monografiștii fiind preocupați, desigur, de aspecte estetizante, iar subiecții de a apărea, în posteritate, cât mai artistic redați.

Lista ilustrațiilor:

- Fig. 1. Schița generală a satului Drăguș -1911.
- Fig. 2. Schiță topografică privitoare la intravilan.
- Fig. 3. Schiță topografică privitoare la țarină.
- Fig. 4. Vedere aeriană a satului -1936.
- Fig. 5. Un colț de sat –vedere aeriană.
- Fig. 6. Casă tradițională din Drăguș.
- Fig. 7. Moara de apă – ipostază 1.
- Fig. 8. Moara de apă – ipostază 2.
- Fig. 9. Biserica veche din lemn, astăzi dispărută.
- Fig. 10. Biserica veche din lemn.
- Fig. 11. Arhitectura bisericii din lemn – vedere laterală.
- Fig. 12. Arhitectura bisericii din lemn – vedere din spate.
- Fig. 13. Biserica din lemn – interior.
- Fig. 14. Biserica cea nouă, în plan îndepărtat.
- Fig. 15. Planul bisericii din lemn, alcătuit de Horia Teodoru în 1932.
- Fig. 16. Proiectul de restaurare a bisericii, întocmit de Horia Teodoru.
- Fig. 17. Interior de Drăguș reconstituit la Muzeul Brukenthal.
- Fig. 18. Drăgușence la lucrul de mână și la mașina de cusut.
- Fig. 19. Tineri la joc.
- Fig. 20. Tineri la nuntă.
- Fig. 21. Ipostază de la înmormântare.
- Fig. 22. Slujbă de înmormântare.
- Fig. 23. Femeie cu furca de tors în brâu.
- Fig. 24. Tineri bărbați plecând la lucrul câmpului.
- Fig. 25. Bărbați la cosit.
- Fig. 26. Femei mergând la strânsul fânului.
- Fig. 27. Atelier de meșter lemnar.

-
- Fig. 28. „Brihanele” satului.
- Fig. 29. Turmă de porci.
- Fig. 30. Căratul lemnelor.
- Fig. 31. „Zoban” din Drăguș.
- Fig. 32. Corturi țigănești de la marginea satului.
- Fig. 33. Drăgușeni strânși în jurul sociologilor – aspect 1.
- Fig. 34. Drăgușeni strânși în jurul sociologilor – aspect 2.
- Fig. 35. Dispensarul „Totul pentru copii”.
- Fig. 36. Corul muzical al satului.
- Fig. 37. Aspect din Campania de cercetare a anului 2000.
- Fig. 38. Aspect din Campania de cercetare a anului 2000.
- Fig. 39. Aspect din Campania de cercetare a anului 2000.
- Fig. 40. Aspect din Campania de cercetare a anului 2000.
- Fig. 41. Aspect din Campania de cercetare a anului 2000.

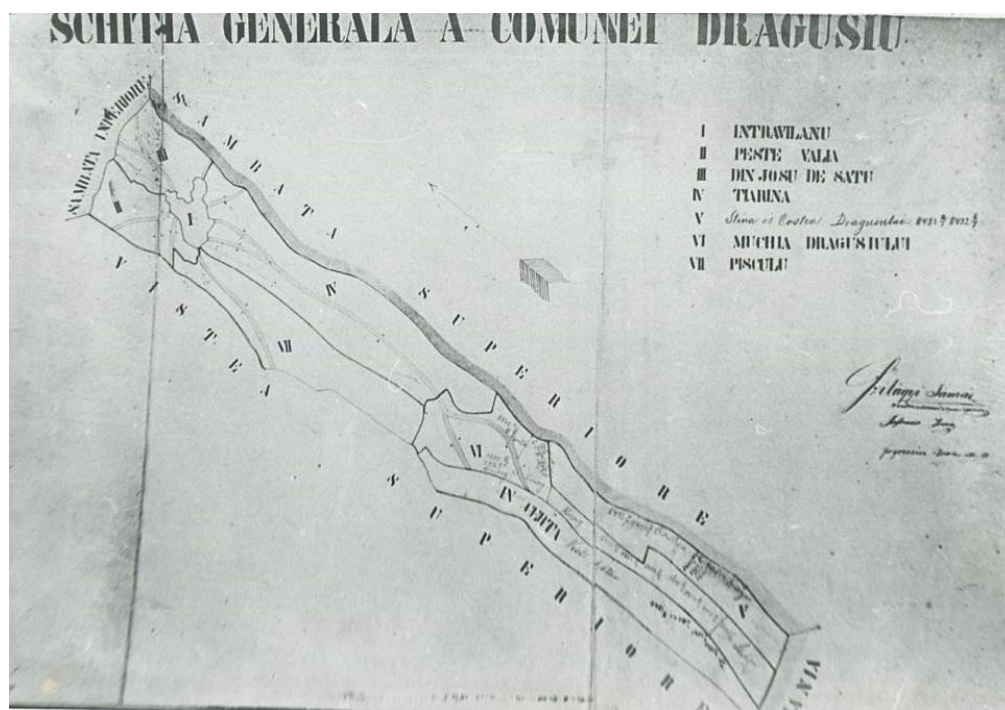


Fig. 1

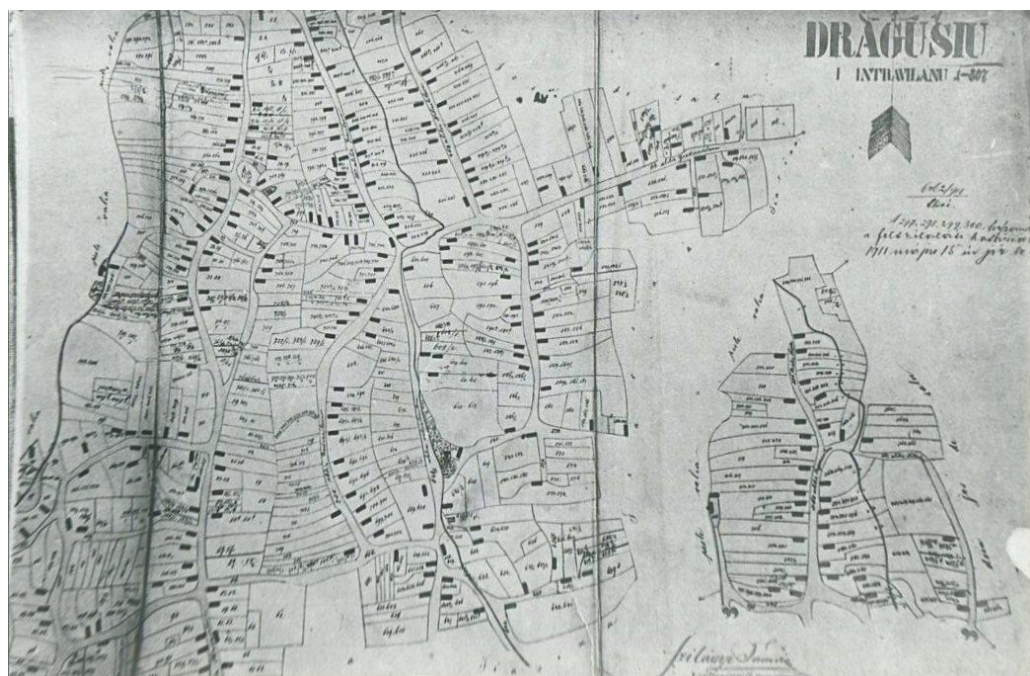


Fig. 2

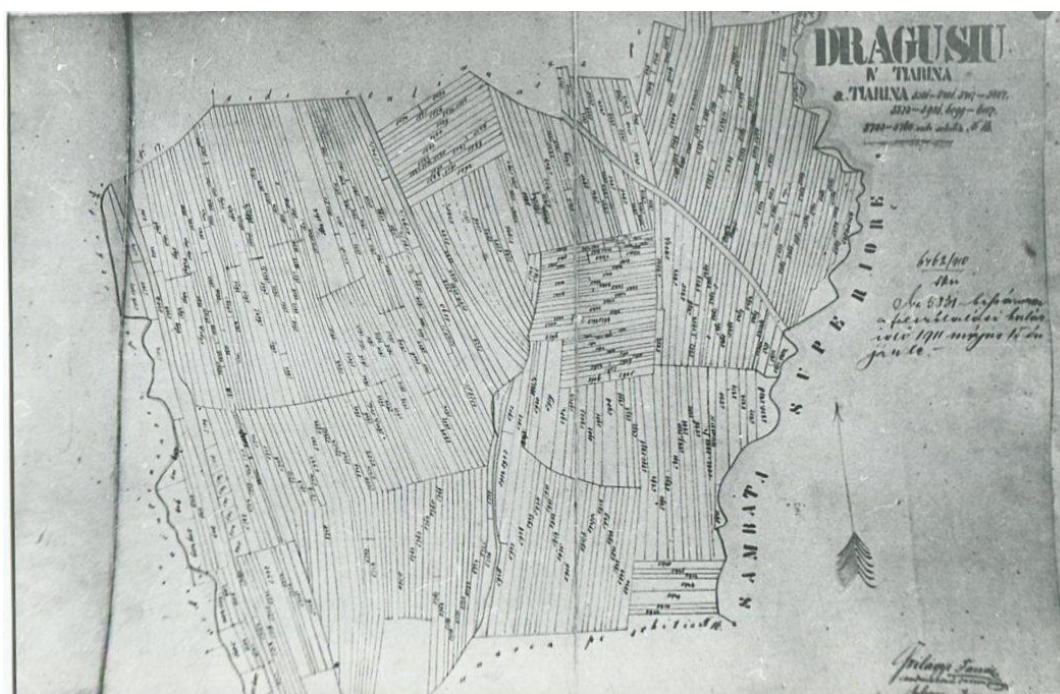




Fig. 5



Fig. 6



Fig. 7



Fig. 8



Fig. 9



Fig. 10



Fig. 11



Fig. 12



Fig. 13



Fig. 14

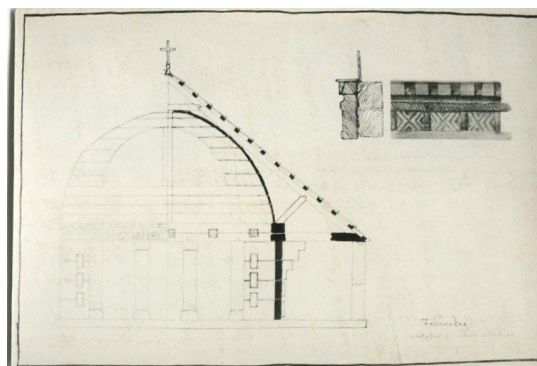


Fig. 15

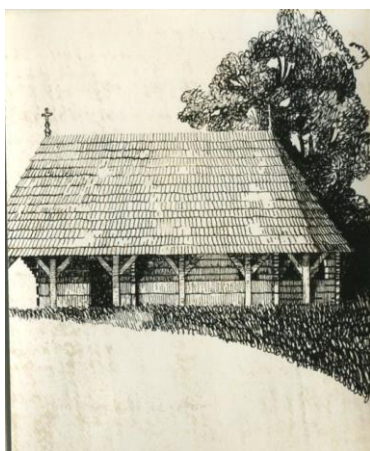


Fig. 16



Fig. 17



Fig. 18



Fig. 19



Fig. 20



Fig. 21



Fig. 22



Fig. 23

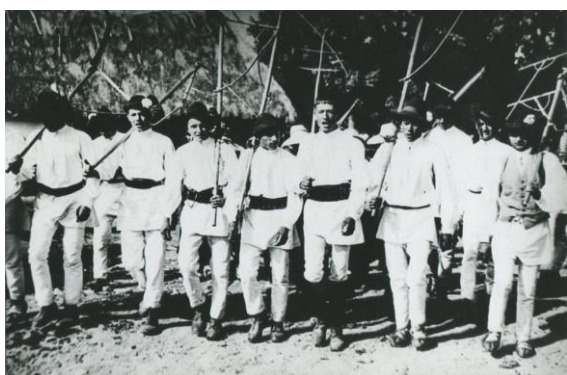


Fig. 24



Fig. 25



Fig. 26



Fig. 27



Fig. 28

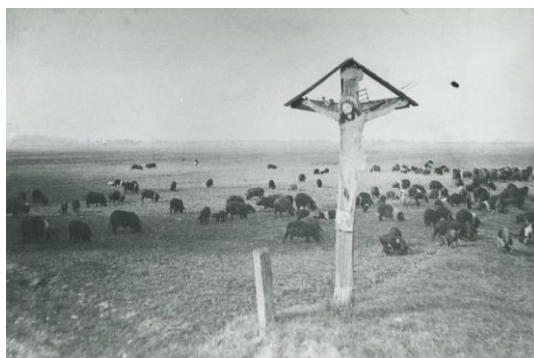


Fig. 29



Fig. 30

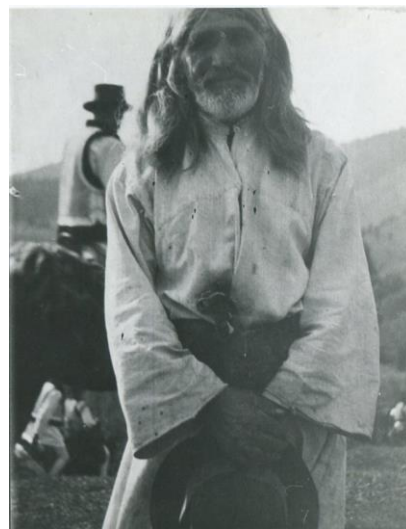


Fig. 31



Fig. 32



Fig. 33



Fig. 34



Fig. 35



Fig. 36



Fig. 37



Fig. 38



Fig. 39



Fig. 40



Fig. 41