

## RELIGIOZITATE BAROCĂ: IMPACTUL TEMELOR SACRE ÎN MEDALISTICA CENTRAL-EUROPEANĂ. SECOLELE XVII-XVIII

Keywords: *baroque, medals, biblical episodes, religious scenes, Christian sensibility*  
Cuvinte cheie: *baroc, medalii, episoade biblice, scene religioase, sensibilitate creștină*

Epocă de profundă religiozitate, secolele XVII și XVIII se raportează permanent la dimensiunea creștină, credința fiind una dintre puținele constante ale vieții. Artă barocă oferă un șir impresionant de creații pe teme religioase, Biserica Catolică reprezentând cel mai important patron al artelor în epocă, îndeosebi sub imboldul Contrareformei. Prin definiție zonă preponderent laică, medalistica nu s-a putut sustrage complet tematicii religioase care își pune discret amprenta asupra imaginilor gravate în metal. Scenele de inspirație religioasă și episoadele biblice sunt ceva mai rare în reprezentările medalistice unde sunt preferate citate emblematice din Biblie sau anumite elemente simbolice (*ochiul divin* atotvăzător, *Manus Dei*, crucea etc.) atent selecționate pentru încărcătura aluzivă. Arareori, subiectele sacre care ating sensibilitatea creștină pot fi regăsite pe unele medalii, exemple convingătoare fiind scenele redată pe unele piese selectate din colecțiile Cabinetului Numismatic al Muzeului Național de Istorie a Transilvaniei din Cluj-Napoca:

\* Medalie emisă în anul 1657 de către electorul de Bavaria, ducele Ferdinand Maria de Wittelsbach, pentru decesul împăratului Ferdinand al III-lea (fig. 1),<sup>1</sup> Av.: scenă de inspirație religioasă datată 1657. Tânărul duce Ferdinand Maria<sup>2</sup> oferă în genunchi, cu capul descoperit, globul cruciger *Fecioarei cu pruncul Isus* în brațe, așezată pe un tron format din nori. Pruncul face gestul binecuvântării sub privirea atentă a Fecioarei încoronate; ambii au nimburi în jurul capului. Prototipul iconografic din imagine, *Pantanassa* sau *Împărăteasa tuturor* este una dintre cele mai vechi și răspândite reprezentări de sorginte bizantină, preluat și în iconografia catolică: Maica Domnului stă așezată pe un tron, ținând pe genunchi Pruncul ce face gestul binecuvântării. Fecioara, singura perfectă printre ființele născute pe pământ, veghează împreună cu Hristos asupra destinului lumii. Medalia este fin divizată în două planuri de stema electorului de Bavaria<sup>3</sup> timbrată de coroana princiară: într-o parte, zona profană, descrisă simplu, ferm și linear, redă silueta electorului cu a sa mantie de hermină. De cealaltă parte zona celestă, definită de contururi eterice, vapoare și fine, linii sinuoase ce formează elegante arabescuri sugerând un spațiu de spiritualitate puternică, imaterială. Schema compozițională a medaliei de față nu consti-

<sup>1</sup> Medalie din metal comun, fără semnătură de gravor; D=41.1 mm, colecția Esterházy, nr. inv. N 72605.

Av.: semicircular: ♦ O ♦ MARIA ♦ ORA ♦ PRO ♦ ME ♦. În câmp: ♦ 16 57 ♦; scenă de inspirație religioasă.

Rv.: ♦ D ♦ G ♦ FERDINANDVS / MARIA SVP: ET INF: BAV: AC SVP: PAL: DVX: / CO: PAL: RHE: S: R: IMP: / ARCHID: ET: ELECT: ATQ: / POST: EXCESS: DIVI: / FERDI: III: AVG: / VICARIVS: LAND: / LEICHT: EÇ: /

<sup>2</sup> Ducele Ferdinand Maria de Wittelsbach, 1636-1679, a fost conducătorul Bavariei și prinț elector al Sfântului Imperiu între 1651-1679, v. Albert M. Hyamson, *A Dictionary of Universal Biography of all ages and of all people*, Londra, 1960, p. 207.

<sup>3</sup> Stema electorului de Bavaria: scut scartelat având în cartierele I și IV scut pe negru încărcat cu leu rampant pe aur, încoronat, armat și limbat pe roșu; în cartierele II și III scut încărcat cu benzi romboidale pe argint cu azur; scut peste tot pe roșu cu globul cruciger de aur.

tuie o noutate<sup>4</sup> însă calitatea execuției, eleganța grafică și ingeniozitatea sugestivă detașează categoric scena de seria de imagini banale și mecanice de pe alte piese metalice ale epocii, generic numite *Madonntaler*<sup>5</sup> ce au în comun reprezentarea de tip *Pantanassa*, raportată la *Mariensäule* din München,<sup>6</sup> statuia aurită a *Fecioarei cu Pruncul* realizată de sculptorul flamand Hubert Gerhard.<sup>7</sup> Venerată drept *Patrona Bavariae*,<sup>8</sup> Fecioara era figurată cu copilul Isus în brațe, ce binecuvântează cu dreapta și are în mâna stângă globul cruciger. Încoronată, cu sceptrul ridicat, Fecioara stă în picioare pe o semilună,<sup>9</sup> ca *Regina Cerurilor*.

\* Medalie emisă de Carol al VI-lea cu prilejul anexării Siciliei (fig. 2),<sup>10</sup> Rv.: ilustrarea unui binecunoscut episod biblic în care Isus este provocat de farisei și irodieni. Secundat de doi dintre apostoli, Isus ține în palma stângă o monedă iar cu dreapta indică spre ea, rostind spre *iscoditorii*<sup>11</sup> aflați în fața sa care îl ascultă curioși: „*Dați, dar, cezarului ce este al cezarului, și lui Dumnezeu ce este al lui Dumnezeu!*”<sup>12</sup> Figurile respectă iconografia clasică referitoare la scena biblică atât în ceea ce privește vestimentația cât și în fizionomia personajelor: Isus cu plete, barbă și creștetul nimbă, îmbrăcat în haina de lumină drapată larg, iar fariseii și irodienii cu robă și tichie, barbă rară și atitudine fățarnică. Accentele antisemite ale perioadei pot fi ușor recunoscute în mica scenă care prezintă grupul *iscoditorilor* conform stereotipului evreului vicelan, folosit drept tap ispășitor în multe situații. Dispunerea laterală, simetrică și distanțată reliefează antiteza dintre personaje. Prăpastia ce desparte cele două grupuri compacte este înviorată de imaginea îndepărtată a unui oraș fortificat, aluzie teritorială la cele ce se cuvin cezarului. În exergă un putto timorat susține scutul încărcat cu stema Regatului Siciliei insulare;<sup>13</sup> neatent la scena care se desfășoară deasupra sa, un al doilea putto termină de inscripționat legenda ovală înconjurată de cunună de laur care umple elegant spațiul.

<sup>4</sup> Pe aversul unui ducat emis la 1644 de tatăl și predecesorul ducelui Ferdinand Maria, Maximilian I, supranumit cel Mare (1573-1651), apare o scenă similară, gravată cu stângăcie, ce îl înfățișează pe ducele Maximilian în genunchi, cu capul descoperit și sabia la șold rugându-se sub aceeași legendă (*O MARIA ORA PRO ME*) Fecioarei cu Pruncul ce stă așezată pe tron și ține piciorul pe semilună, stema electorului de Bavaria fiind figurată pe revers.

<sup>5</sup> Serie de monede (îndeosebi taleri) sau medalii ce au gravat pe avers sau revers imaginea Fecioarei cu Pruncul, de tipul *Pantanassa*, *Regina Cerurilor*.

<sup>6</sup> Statuia *Fecioarei cu Pruncul* (1593) de Hubert Gerhard, destinată inițial altarului catedralei din München, Frauenkirche, a fost amplasată în vârful Coloanei Mariei, *Mariensäule*, ridicată în München (în piața numită mai târziu Marienplatz) pentru a celebra sfârșitul invaziei suedeze din timpul Războiului de 30 de ani, în anul 1638. Ridicată la porunca ducelui Maximilian I al Bavariei, monumentul era completat de patru grupuri statuare alegorice executate de Ferdinand Murmann, aflate la baza coloanei înalte din marmură roșie: pe fiecare colț, câte un putto ce încarna poporul din München lupta cu *Războiul* (Leul) și nenorocirile cu chip de fiară aduse de acesta: *Foamea* (Dragonul), *Ciuma* (Baziliscul sau șarpele-cocoș otrăvitor) și *Erezia* (Șarpele). Monumentul a servit drept model lungului șir de Coloane închinat Fecioarei Maria în epocă, v. Richard Bauer, *Gesichte Münchens: vom Mittelalter bis zur Gegenwart*, München, 2008, p. 73; Gary B. Cooper – Franz A. J. Szabo (ed.), *Emboldiments of power: building baroque cities in Europe*, Berghahnbooks, 2008, p. 180-181.

<sup>7</sup> Hubert Gerhard (c. 1550- mort cândva înainte de 1621), artist flamand format în Italia, la Florența, activ în spațiul germanic, la Augsburg, München, Innsbruck, v. John Onians (ed.), *Atlas of world art*, Londra, 2004, p. 171.

<sup>8</sup> Supranumele *Patrona Bavariae* apare drept legenda unor piese din seria *Madonntaler*.

<sup>9</sup> Postura apare în revelațiile sfântului Ioan: *În cer s-a arătat un semn mare: o femeie învăluită în soare, cu luna sub picioare și cu o cunună de douăsprezece stele pe cap* (Apocalipsa 12:1).

<sup>10</sup> Medalie semnată de gravorul german Georg Wilhelm Vestner (1677-1740); metal comun, D=43,5 mm, colecția Esterházy, nr. inv. N 72685.

Av.: V.; semicircular: CAROLVS VI· D· G· ROM· IMP· SEMP· AVG· În câmp: portret tip bust, orientat spre dreapta, al lui Carol al VI-lea.

Rv.: semicircular: DATE QVAE SVNT CAESARIS. CAESARI QVAE DEI DEO. În exergă: IN DE/ SICILIA LEGI/TIMO REGI SVO/ RESTITVTA. În câmp: scenă de inspirație religioasă.

<sup>11</sup> Luca 20:20-21.

<sup>12</sup> Matei 22:21; Marcu 12:17; Luca 20:25.

<sup>13</sup> Scutul Regatului Siciliei insulare: scut sfâșiat în săritoare cu nulele pe aur și roșu respectiv câmp de argint cu acvila monocefală limbată pe negru.

\* Medalie emisă în anul 1687 în cinstea victoriei de la Mohács:<sup>14</sup> prin intermediul unei faimoase parabole creștine, *Sfântul Gheorghe ucigând balaurul*, este prezentată încheștarea armată dintre două imperii. Sunt punctate momentele cheie ale bătăliei de la muntele Harsány, a doua bătălie de la Mohács, care a pus față în față forțele imperiale conduse de ducele Carol al V-lea de Lorena<sup>15</sup> cu armata otomană aflată sub comanda lui Süleyman pașa. Preambulul marii confruntări este redat pe avers iar lupta propriu-zisă pe revers. Medalia istorisește în mod original cum austrieii au înaintat prudent de-a lungul Dunării, dincolo de râul Drava care separa cele două armate, în timp ce pozițiile turce de la Trah, Darda și Essek au fost întărite; căutând un loc strategic pentru confruntare, imperialii au pornit spre Siklós iar turcii i-au atacat în apropiere de Mohács. Bătălia a marcat un punct de cotitură în istoria europeană, înfrângerea declanșând o gravă criză în interiorul imperiului otoman, criză abil speculată de austrieii care și-au întins stăpânirea asupra unor largi teritorii: Ungaria, Transilvania și mare parte din Slavonia.<sup>16</sup> Av. (fig. 3a): într-un peisaj colinar străbătut de cursul unei ape (Dunărea) cu maluri mlăștinoase, este surprins debutul înfruntării dintre un cavaler și un dragon. Centrat în imagine, dragonul stăpânește teritoriul pe care apar câteva indicații topografice: *TRAH; DARDA; ESSEK*. Cavalerul apare în stânga imaginii, pare proaspăt sosit în aceste locuri, gata de luptă, cu sulita ațintită spre fiara ce-și arată colții. Calul cambrat pe picioarele dinapoi are valtrap din hermină iar călărețul este echipat în costum militar roman: tunică scurtă, armură, coif cu penaj învolburat. Chipul ascuns de scut privește atent spre dragon pregătindu-și grijuliu lovitura. Doi câini care atacă la unison îl însoțesc pe războinicul ocrotit simbolic de razele ochiului divin. Rv. (fig. 3r): o scenă extrem de familiară din iconografia creștină ce se desfășoară sub razele ochiului atotvăzător: *Sfântul Gheorghe ucigând balaurul*. Supranumit *purătorul de biruință*, Sfântul Gheorghe este cel care a învins răul, reprezentat de balaur și a adus victoria credinței, binelui, adevărului și dreptății.<sup>17</sup> Imaginea surprinde momentul culminant al luptei: răpus la pământ de sulita care l-a străpuns prin gură, balaurul este atacat de cei doi câini, unul îi sfășie gâtul iar celălalt și-a înfipt cu putere colții în coapsa lui. În agonie, fiara privește cu capul întors spre necruțătorul cavaler. Calul cabrat pe picioarele dinapoi asistă interesat la scena ce se desfășoară la picioarele sale. Cavalerul, cu chipul parțial acoperit de viziera coifului, este bine protejat de scutul cu însemnele Austriei<sup>18</sup> pe care îl mănuieste cu mâna stângă. Diagonala ascendentă a sulitei, punctul central al scenei, pare axa unei mișcări dinamice care implică toate personajele: câini, dragon, cal și cavaler. Realismul reprezentării constă în principal în grija cu care este tratată anatomia animalelor și mai puțin în figura personajului vag individualizat, sinteză a virtuților romano-creștine ale imperialilor. Scena

<sup>14</sup> Medalie semnată de gravorul german Philipp Heinrich Müller (1650/1654-1718/1719); metal comun, D=45,0 mm, colecția Esterházy, nr. inv. N 72407.

Av.: P. H. M.; semicircular: ARTE PROVOCATVR. În câmp: TRAH; DARDA; ESSER; scenă de inspirație religioasă. În exergă: 22- IVLY 1687.

Rv.: P. H. M.; semicircular: APERTO MARTE NECATVR. În câmp: HARSSE; MOHAZ; scenă de inspirație religioasă. În exergă 12- AVG: 1687.

<sup>15</sup> Carol al V-lea duce de Lorena, 1643-1690, comandantul trupelor imperiale în campania de pe Rin, avansat la gradul de mareșal în 1676, învingător în marile bătălii de la finele secolului XVII: Kahlenberg (1683, bătălia pentru Viena), Buda (1686). Mohács (1687). v. André Corvisier – John Childs (ed.), *A dictionary of military history and the art of war*, Oxford, 1994, p. 131.

<sup>16</sup> Michael Hochedlinger, *Austria's wars of emergence 1683-1797*, Londra, 2003, p. 159-160; Stephen J. Lee, *Aspects of European History, 1494-1789*, Londra, 1984 (reprint), p. 81.

<sup>17</sup> Iconografia clasică îl înfățișează pe sfântul Gheorghe călare pe un cal, străpungând cu sulita un balaur. Inspirația se găsește în legenda pioasă conform căreia sfântul Gheorghe a salvat cetatea Silena (Selena. Selene) din provincia Libia terorizată de un balaur. Povestea, popularizată prin *Legenda Aurea* (hagiografia dominicanului Jacobus de Voragine din secolul XIII), a fost considerată de-a lungul vremii o metaforă a luptei oamenilor cu diavolul, v. Joseph Fontenrose, *Python: a study of Delphic myth and its origins*, Los Angeles, 1980 (reprint), p. 515-520; Anna Brownell Jameson, *Sacred and Legendary Art*, vol. II, 2009 (reprint), p. 390-404; Leonid Ouspensky - Vladimir Lossky, *The meaning of icons*, New York, 1982, p. 137.

<sup>18</sup> Stema Austriei: scut pe roșu tăiat de brâu de argint.

evoluează într-un peisaj de câmpie brăzdat de râuri, o mlaștină pe fundal muntos, grijuliu localizată prin cele două toponime, *MOHAZ*, Mohács, la poalele muntelui Harsány, *HARSSE*. Superba scenă de luptă, de un dinamism captivant, se inspiră puternic din lunga serie de opere dedicate subiectului în cauză, citând îndeosebi creația pictorului aulic Hans von Aachen,<sup>19</sup> *Sfântul Gheorghe ucigând balaurul*.

\* Medalie emisă pentru alegerea și încoronarea lui Iosif I ca rege roman la 1690 (fig. 4),<sup>20</sup> Rv.: portret oficial al lui Iosif I<sup>21</sup> îmbrăcat în costum ceremonial, cu coroana pe cap și mantia imperia-lă cu guler de hermină peste vestminte. Arhiducele stă îngenuncheat pe o pernă cu ciucuri cu mâinile împreunate a rugăciune, scădat de razele ochiului lui Dumnezeu, într-o postură ce sugerează calitatea suveranului de *uns al lui Dumnezeu*, relația directă dintre monarhie și divini-tate. Scenele de rugăciune, modalitatea cea mai simplă și expresivă de descriere a pietății perso-najelor sunt între cele mai frecvente reprezentări de sorginte religioasă în medalistică, variantele compoziționale prezentate de gravori fiind destul de inventive.

\* Medalie emisă în anul 1711 cu prilejul încoronării lui Carol al VI-lea ca împărat roman și a victoriei imperiale de la Cardona (fig. 5),<sup>22</sup> Av.: celebrarea încoronării servește drept pretext pentru o scenă de rugăciune în ambientul sacru al unei biserici. Carol al VI-lea<sup>23</sup> încoronat, cu sabia la șold și mantou lung se roagă îngenuncheat în fața unui altar pe care tronează un crucifix cu un Christ răstignit. În fundal se sfătuiesc cinci personaje masculine, doi principi electori cu mantouri și bonete princiare și trei nobili cu peruci lungi și mantii scurte. Sunt punctate prompt elementele arhitecturale care definesc spațiul interior al unei biserici: altarul și crucifixul, stâlpii canelați ce îl delimitează, masa cu acoperământul simplu cu franjuri. În planul îndepărtat, între colonete, se întrevede o nișă ce adăpostește statuia unui sfânt. Moda redării unor interioare de biserici s-a impus în artă prin pictura flamandă de la finele secolului al XVI-lea și din secolul al XVII-lea, devenind un gen aparte datorită unei serii de pictori care s-au specializat, deseori exclusiv, în aceste subiecte.<sup>24</sup>

\* Medalie emisă în anul 1767 pentru însănătoșirea Mariei Teresia (fig. 6),<sup>25</sup> Rv.: îngenuncheată în fața unui altar simplu, o femeie acoperită de văluri lungi arde tămâie într-o cădelniță. Privirea spre cer și gestul patetic prin care personajul mulțumește cu mâna pe inimă marchează intensa

<sup>19</sup> Hans von Aachen, 1552-1615, pictor flamand numit în 1592 de împăratul Rudolf al II-lea pictorul oficial al curții imperiale din Praga, titlu păstrat și în epoca împăratului Mathia, v. Jürgen Müller, *Concordia Pragensis Karel van Manders Kunsttheorie im Schilder-Boeck*. München, 1993, p. 197-215.

<sup>20</sup> Medalie de argint realizată în colaborare de gravorii Georg Hautsch, care semnează aversul și Lazarus Gottlieb Lauffer, reversul; D=45,5 mm, colecția Esterházy, nr. inv. N 57253.

Av.: G· H·; semicircular: VIDE TE REGEM IN DIADEMATE· IN DIE LÆTITIAE CORDIS SVI. CANT· 3· În câmp: portret frontal al lui Iosif I.

Rv.: LGL·; semicircular: DABO TIBI, VT NVLLVS FVERIT SIMILIS TVI. 2. PARAL. 1. În exergă: IOSEPH. I. D. G. ELECT. ET/ CORON. REX ROMAN. AVG. VIND. MDCXC·. În câmp: scenă de inspirație religioasă. Pe cant: DEVS PATRIS TVI ERIT ADIVTOR TVVS, ET BENEDICET TIBI· GEN· XLIX. 25· \*

<sup>21</sup> Iosif I de Habsburg, 1678-1711, împărat al Sfântului Imperiu romano-german între 1705-1711.

<sup>22</sup> Medalie din metal comun, fără semnătură de gravor; D=49,4 mm, colecția Esterházy, nr. inv. N 72479.

Av.: semicircular: VAGINA ERUMPENS ENSIS RUIT AUGUR IN HOSTES·. În câmp: scenă de inspirație religioasă. Rv.: semicircular: PACE VSPECTA TVTIVS TALE BELLVM. TAC. În exergă: CORONATIONIS DIE SER/VATA CARDONA 22 DEC·/ MDCCXI. În câmp: scenă de bătălie.

<sup>23</sup> Carol al VI-lea de Habsburg, 1685-1740, împărat al Sfântului Imperiu romano-german între 1711-1740.

<sup>24</sup> Între cei mai importanți pictori ce s-au dedicat pictării unor interioare de biserici se numără Hendrick van Steenwyck cel Bătrân (mort în 1603), Peeter Neeffs cel Bătrân (1578-1656), Hendrick van Steenwyck cel Tânăr (1580-1649), Pieter Jansz Saenredam (1597-1665), Emanuel de Witte (1617-1692), Peeter Neeffs cel Tânăr (1620-1675).

<sup>25</sup> Medalie din argint, fără semnătură de gravor; D=25,1 mm, colecția Esterházy, nr. inv. N 56152.

Av.: circular: M· THERESIA· D· G· R· IMP· HU· BO· REG·. În câmp: portret tip bust, orientat spre dreapta, Maria Teresia.

Rv.: semicircular: DEO CONSERVATORI AUGUSTAE·. În exergă: OB REDDITAM PATRIÆ/ MATREM· 22· IVLII/ 1767·. În câmp: scenă de inspirație religioasă.

încărcătură spirituală a momentului. Imaginea pare un relief plat al cărui punct focal îl constituie altarul poziționat oblic, spre care suntem grijuliu conduși de lanțurile lungi ale cădelniței ce emană vălătucii aromați de fum.

Repere care focalizează atenția, simbolurile creștine sunt omniprezente și transmit voalat anume mesaje ori puncte de vedere privilegiate de comanditar, prin soluții grafice adaptate cerințelor. Larga paletă a simbolurilor sacre articulează cu energie spirituală medaliile însuflându-le o căutată forță dramatică. Textul legendelor alătură numele imperial de formularea clasică *Dei Gratia* ce punctează dimensiunea creștină și catolică, nelipsită din repertoriul medalistic unde îmbracă forme diverse precum *ochiul divin atoatevăzător*, *Manus Dei*, crucea, *Agnus Dei*, ființele angelice sau personificările.

\* Medalie din 1690, dedicată încoronării lui Iosif I ca rege roman (fig. 7),<sup>26</sup> Rv.: razele ochiului divin scaldă generos spada cu vârful în sus înconjurată de un vrej din ramuri de măslin și încununată de deviza lui Iosif I, *Amore et Timore*. *Ochiul atoatevăzător*, simbol al Dumnezeuului atoateștiutor și omniprezent, este un element preferat în medalistica central-europeană, reprezentat după iconografia Renașterii târzii, în interiorul unui triunghi cu raze de lumină în jur, ca emblemă a *infinitei sfințenii a Trinității*. *Ochiul unic* fără pleoape este simbolul esenței și al cunoașterii divine, reprezentând percepția supranaturală.<sup>27</sup> Triunghiul era emblema lineară a lui Dumnezeu și al Sfintei Treimi iar cercul radiant de raze constituia simbolul eternității.<sup>28</sup>

\* Medalie dedicată cuplului imperial Mathias și Anna de Austria, suverani ai Imperiului romano-german (fig. 8),<sup>29</sup> Rv.: imaginea oferă o reprezentare extrem de frecventă în decursul secolului al XVI-lea când se prefera ca Dumnezeu să fie figurat doar de numele său înscris cu litere ebraice în interiorul unui triunghi.<sup>30</sup> Inscriptia în ebraică, tetragrama יהוה<sup>31</sup> emană raze asupra acvilei bicefale limbate cu simbolurile imperiale: globul cruciger (între capete), sceptrul și sabia (depuse la picioarele acvilei). Doi îngeri susțin coroana imperială deasupra globului și întind câte o coroană radiantă spre fiecare dintre capetele acvilei. Deși execuția este marcată de un oarecare grad de schematism, încărcătura simbolică a elementelor conferă calități neașteptate medaliei.

\* Medalie din anul 1687, dedicată încoronării lui Iosif I ca rege al Ungariei (fig. 9),<sup>32</sup> Av.: Iosif I, un copilandru cu bucle scurte, apare într-un portret din față privind spre stânga, cu Ordinul Lâna de Aur la gât. Din nori o *Manus Dei* ține deasupra capului său coroana Sfântului Ștefan. Privirea vie și surâsul abia perceptibil surclasează orice obiecție artistică. *Manus Dei*, *Dextera Domini*, *Mâna din nori* sau *Măinile divine*, sunt folosite ca un simbol al lui Dumnezeu Tatăl, ca pecete a

<sup>26</sup> Medalie din metal comun, fără semnătură de gravor; D=47,1 mm, colecția Esterházy, nr. inv. N 72541.

Av.: text sub coroană susținută de putți: IOSEPHUS/ REX UNGARIE/ CORONATVS/ IN REGE ROMANORV/ AVGVSTÆ XXVI IAN/ ·MDCXC·.

Rv.: semicircular: AMORE· ET· TIMORE·. În câmp: imagine simbolică.

<sup>27</sup> Jean Chevalier – Alain Gheerbant, *Dicționar de simboluri*, vol. II, București, 1995, p. 363.

<sup>28</sup> Adolphe Napoleon Didron, *Christian Iconography or The history of Christian art in the Middle Ages*, vol. I, Londra, 1851, p. 231-232.

<sup>29</sup> Medalie semnată de gravorul german Christian Maler, activ în prima jumătate a secolului al XVII-lea; metal comun, D=41,0 mm, colecția Esterházy, nr. inv. N 72561.

Av.: semicircular: MATH: ROM: IMP: CAES. ET ANNA AVSTR. În câmp: portret dublu, Mathias și Anna de Austria.

Rv.: C M/ C· PRI· CÆ·; semicircular: FVLGORE IMPERII ROMANI HÆC ÆRA CORVSCANT. În câmp: imagine simbolică cu elemente din iconografia creștină și simboluri ale puterii imperiale.

<sup>30</sup> A. N. Didron, *Christian....*, p. 231-232.

<sup>31</sup> Tetragrama YHVH sau transcrierea ebraică a numelui lui Dumnezeu, *Yahve*, יהוה yōd (י)-hē (ה)-vāv (ו)-hē (ה).

<sup>32</sup> Medalion oval din argint, semnat de medalistul Friedrich Kleinert (1633-1714); D=61,4 x 76,2 mm, colecția Esterházy, nr. inv. N 71996.

Av.: semicircular: IOSEPHUS der Erste König in Ungarn. MDCLXXXVII. În câmp: portret frontal al lui Iosif I încoronat de *Manus Dei*.

Rv.: circular: IOSEPH wird wachsen. Wie an einer Quelle. I Buch Mose in 49. În câmp: IOSEPH; WIEN; PRESPVRG; OFFEN; ESSEK; DONAW; DRAW; peisaj simbolic dominat de pomul vieții.

Pe cant: AUSTRIA/LLER EXTENDETUR/ HREN IN/ ST ORBEM/ STERREICH VNIVERSVM/ OLL \*FK\*

omniprezenței Creatorului. A fost unicul simbol pentru Dumnezeu în timpul primelor opt secole ale Bisericii și reprezintă un semn al stăpânirii lui Dumnezeu și al protecției sale asupra oricărei creaturi avându-și originea în frecvențele referiri la *Mâna lui Dumnezeu* din Biblie:<sup>33</sup> „...*Mâna Dumnezeului nostru este binefăcătoare pentru toți cei ce aleargă la El, iar asupra tuturor celor ce-L părăsesc este puterea Lui și mânia Lui.*”<sup>34</sup>

\* Medalie emisă în anul 1627 pentru încoronarea lui Ferdinand al III-lea ca rege al Boemiei (fig. 10),<sup>35</sup> Rv.: deviza împăratului Ferdinand al III-lea, *Pietate et Iustitia*, dispusă în jurul unor elemente simbolice menite a ilustra pios textul devizei - o balanță, simbol al Justiției, având brațul redat ingenios sub forma unui crucifix pe care este răstignit un Christ. Găsim foarte interesantă figurarea crucii drept braț pentru balanță și melanjul între semnificațiile celor două: salvarea prin credință (*crucea*) și dreapta judecată (*balanța*) cu trimiteri spre puterea laică imperială dar și spre *Judecata de Apoi*, o aluzie la arhanghelul Mihail cântărind în balanță sufletele celor morți. Deși oarecum constrânși de spațiul mic al medaliei și de elementele simbolice limitate, gravorii au reușit să spargă monotonia reprezentărilor și să se joace cu dispunerea grafică a simbolurilor, oferind un amalgam plastic de embleme imperiale și creștine.<sup>36</sup>

\* Medalie dedicată alegerii și încoronării lui Iosif al II-lea<sup>37</sup> ca rege roman,<sup>38</sup> un exemplu de reprezentare simbolică, o aglomerație de elemente cheie care alcătuiesc o compoziție eclectică sugestivă. Av. (fig. 11a): deasupra unui peisaj montan, între nori, strălucește ochiul divin trimițându-și razele înspre acvila bicefală dublu încoronată care poartă pe fiecare aripă o cruce: pe aripa dreaptă crucea dublă, patriarhală iar pe cea stângă crucea simplă, latină;<sup>39</sup> conotația creștină a simbolului este dublată de o aluzie teritorială.<sup>40</sup> În fiecare cioc acvila are o panglică inscripționată cu numele cuplului imperial, *Francisc I* și *Maria Teresia*. Lateral, se văd două mâini, una de femeie întinzând un trandafir și alta de bărbat cu o inimă timbrată de coroana princiară. Cele două mâini susțin panglica cu legenda semicirculară. Aglomerația barocă de simboluri, acuratețea în gravare și iconografia elaborată sunt cele trei repere pe care este construită imaginea. Reversul medaliei apare la fel de bine calculat (fig. 11r): sub ochiul divin strălucind dintre nori, acvila unicefală încoronată cu coroana imperială ține în cioc o panglică pe care scrie numele moștenitorului tronului, *Iosephe*. Pe aripa dreaptă poartă crucea simplă. Acvila este așezată pe pomul vieții care are un frunziș stufos, 12 fructe și poartă pe tulpină scutul Austriei. Gravorul a

<sup>33</sup> A. N. Didron, *Christian...*, p. 201-221.

<sup>34</sup> Ezra 8:22.

<sup>35</sup> Medalie din metal comun, fără semnătură de gravor; D=41,5 mm, colecția Esterházy, nr. inv. N 72587.

Av.: text sub coroană: FERDINANDVS III/ HVNGARIÆ REX/ CORONA: IN REGEM/ BOHEMIÆ/ XXV. NOVEMB.

Rv.: 16 – 27; deviza împăratului Ferdinand al III-lea, PIETATE ET IVSTITIA, cu elemente simbolice.

<sup>36</sup> Ferdinand al III-lea a emis o serie de medalii asemănătoare, cu mici diferențe: absența Christului de pe crucea simplă sau apariția acvilei ce asuprește sceptrul și spada ținând în cioc balanța-crucifix.

<sup>37</sup> Iosif al II-lea, 1741-1790, ales rege roman la 27 martie 1764, a fost încoronat la Frankfurt la 3 aprilie 1764. A domnit ca împărat al Sfântului Imperiu romano-german între 1765-1790.

<sup>38</sup> Medalie semnată de gravorul german Johann Leonhard Oexlein (1715-1787); metal comun, D=52,9 mm, colecția Esterházy, nr. inv. N 71932.

Av.: GEXLEIN; semicircular: PRIMVLA VERIS IN CONCORDIA. În exergă: IOSEPHI II DIE NAT/ 13- FEST: 19- ELECT: 27-/ MART:. În câmp: FLORENS GAVDIVM; FRANCISCI THERESIAE; imagine simbolică.

Rv.: GÆ; semicircular: NON PROCVL A PROPRIO STIPITE POMACADVNT. În exergă: AB EMERICO IOSEPHO/ ELECT: MOG: CORON: 3-/ APRIL: FRANCOF:. În câmp: IOSEPHI; imagine simbolică.

<sup>39</sup> *Crucea patriarhală* (numită și *greacă ortodoxă* sau *crucea Lorenei*), cu traversă dublă, traversa inferioară fiind mai lată decât cea superioară (care reprezintă inscripția plasată pe cruce de Pilat din Pont) este o cruce ecleziastică ce apare alături de reprezentarea iconografică a patriarhilor și a fost adoptată de cardinali și arhiepiscopi ca o distincție ierarhică. *Crucea simplă* (*crux immissa*, *crux capitata*, *crux ordinaria*), cea mai frecventă în iconografie, este considerată drept simbolul creștinismului, amintind de sacrificiul Mântuitorului, Învierea și speranța în viața veșnică, v. A. N. Didron, *Christian...*, vol. I, Londra, 1851, p. 367-405.

<sup>40</sup> *Crucea lorenă* face aluzie la titlul de duce de Lorena al lui Francisc I (1708-1765).

folosit din nou sensurile multiple ale simbolurilor, imperiale și creștine: dedesubt, pe o terasă înverzită, un leu rampant încoronat, conturnat, cu coada bifurcată, ține în laba senestra crucea dublă patriarhală iar în laba dextra o sferă, îndreptându-se spre pomul vieții.<sup>41</sup> *Copacul vieții*<sup>42</sup> este socotit ca un simbol al raporturilor care se stabilesc între pământ (unde își are înfipse rădăcinile) și cer (spre care i se înalță crengile), o *axis mundi* care acoperă întreg universul. Aflat în centrul Grădinii Edenului, acest copac al nemuririi<sup>43</sup> este păzit de heruvimi. Tradiția iconografică prezintă arborele vieții plin de rod, cu 12 fructe, în antiteză cu *pomul cunoașterii* sau *al morții* care este uscat, uneori cu urme de foc. Gustând din pomul cunoașterii, Adam și Eva pierd accesul la pomul vieții și mor.<sup>44</sup>

\* Medalie emisă în anul 1750 de către *Asociația Fraților boemi și moravi* pentru aniversarea de 50 de ani a lui Nicolaus Ludwig Zinzendorf (fig. 12),<sup>45</sup> Rv.: pe vârful unui munte numit *Herrnhuth*<sup>46</sup> tronează simbolul lui Isus Hristos, un miel nimbat, *Mielul blând* ce poartă un stindard pe care este brodată crucea. Steagul cu crucea reprezintă victoria lui Hristos asupra morții; iconografia creștină identifică reprezentarea drept *Mielul Pascal* care duce crucea învierii.<sup>47</sup> Sacrificiul divin, ideea de jertfă, sunt frecvent ilustrate prin *Mielul Domnului*, *Agnus Dei*, ce ia păcatele lumii asupra sa, simbol al nevinovăției și răbdării lui Isus.<sup>48</sup>

\* Medalie din anul 1778, dedicată construirii unei biserici pe un teren salvat de la inundații din lunca Padului (fig. 13),<sup>49</sup> Rv.: pe malul Padului, sub strălucirea curcubeului, se înalță un altar din piatră pe care este jertfit un miel. În fundal, țărmul stâncos are pe un pisc o arcă pe care se vede o clădire-simbol, Biserica, neatinsă de inundații. *Curcubeul* este imaginea credinței divine absolute, al iertării divine și al reconcilierii. Simbolul este luat din Biblie, când după Potop Dumnezeu a pecetluit cu imaginea curcubeului pe cer promisiunea că nu va mai distruge pământul. Curcubeul reprezintă tronul lui Christ, simbol al Gloriei Sale și al *Judecării de Apoi*, calea dintre lumi, medierea între lumea de aici și cea de dincolo, reunirea a două jumătăți separate, semn al restabilirii ordinii cosmice și al unor evenimente fericite.<sup>50</sup>

<sup>41</sup> Imaginea redă grafic titlul oficial al împăraților din casa de Habsburg, apelând la simbolurile heraldice emblematice ale posesiunilor principale: împărat al Sfântului Imperiu - acvila încoronată; arhiduce al Austriei - scutul cu stema Austriei; rege al Boemiei - leul rampant încoronat, conturnat, cu coada bifurcată; rege al Ungariei - crucea dublă patriarhală. În același timp, sfera și crucea sunt un simbol al triumfului și domniei lui Isus asupra lumii.

<sup>42</sup> *Domnul Dumnezeu a făcut să răsară din pământ tot felul de pomi, plăcuți la vedere și buni la mâncare, și pomul vieții în mijlocul grădinii, și pomul cunoștinței binelui și răului* (Geneza 2:9).

<sup>43</sup> *Domnul Dumnezeu a zis: „Iată că omul a ajuns ca unul din Noi, cunoscând binele și răul. Să-l împiedicăm, dar, acum ca nu cumva să-și întindă mâna, să ia și din pomul vieții, să mănânce din el și să trăiască în veci.”* (Geneza 3:22).

<sup>44</sup> Juan Eduardo Cirlot, *A Dictionary of Symbols*. New York, 2002, p. 349.

<sup>45</sup> Medalie din metal comun, gravor neidentificat; D=29,4 mm, colecția Esterházy, nr. inv. N 56420.

Av.: K; semicircular: NIC· LUDOVIC· GRAF· V· ZINZENDORF· GEB· 1700· În câmp: portret tip bust, orientat spre dreapta, al contelui Nicolaus Ludwig Zinzendorf.

Rv.: semicircular: ZU EINEM ZEICHEN. În exergă: DER BOEHMISCH: I MAERISCHEN/ BRUEDER/ 1750. În câmp: HERRN/HUTH; imagine simbolică de inspirație religioasă.

<sup>46</sup> Nicolaus Ludwig Zinzendorf, 1700-1760, teolog eclectic controversat. A fost liderul *Asociației Fraților boemi și moravi*, o comunitate religioasă căreia i-a acordat azil pe domeniul său, Berthelsdorf, unde aceștia au construit așezarea botezată simbolic *Herrnhuth*, v. Peter Anstadt, *Luther, Zinzendorf, and Wesley*, Fort Worth, 2005 (reprint), p. 11-14; August Gottlieb Spangenberg, *The life of Nicholas Lewis Zinzendorf: bishop and ordinary of the Church of the United (or Moravian) Brethren*, Londra, 1838, p. 39-41, 53-55, 63-67, 77-84, 504-511.

<sup>47</sup> A. N. Didron, *Christian....*, p. 318-337.

<sup>48</sup> *A doua zi, Ioan a văzut pe Isus venind la el și a zis: „Iată Mielul lui Dumnezeu care ridică păcatul lumii!”* (Ioan 1:29).

<sup>49</sup> Medalie semnată de medalistul francez Anton Guillemard (1760-1812); bronz, D=50,0 mm, colecția Esterházy, nr. inv. N 57507.

Av.: A. GUILLEMARD F.; semicircular: M· THERESIA AVGVSTA. În câmp: portret sculptural Maria Teresia. Rv.: A.G.F.; semicircular: SIGNUM FOEDERIS. În exergă: IN AGRO MENSULÆ MAJORIS/ A PADI INUNDATIONE/ ILLAESO TEMPLUM A/ FUNDAM. AEDIFIC/ MDCCLXXVIII. În câmp: scenă simbolică de inspirație religioasă.

<sup>50</sup> J. Chevalier – A. Gheerban, *Dicționar....*, vol. I, București, 1991, p. 420; Alva William Steffler, *Symbols of the Christian Faith*, Michigan, 2002, p. 118.

\* Medalie emisă în anul 1738 și dedicată arhiepiscopului Emeric Esterházy (fig. 14),<sup>51</sup> Rv.: un impozant altar cu volute, decorat cu capete de putti, domină întreg câmpul medaliei. Pe altar se înalță un mănunchi de spice de grâu și un vrej de viță de vie între care arde un miel. Jertfa Mântuitorului și Euharistia, repere ale credinței creștine, sunt prezentate pe același spațiu minuscul printr-un artificiu compozițional ingenios. Flăcările șerpuitoare au un corespondent vizual în mlădioasele spice de grâu și vrejurile sinuoase cu ciorchinii bogați, elemente simbolice ce formează o veritabilă simfonie decorativă care umbrește cu succes expunerea aridă.

Nu lipsesc nici trimiterile medalistice la Vechiul Testament care redau teme sugestive și simboluri puternice, ingenios selectate spre a se potrivi evenimentului celebrat:

\* Medalie din anul 1649, dedicată Păcii de la Regensburg (fig. 15),<sup>52</sup> Av.: piesa prezintă o analogie a Potopului biblic cu Războiul de 30 de ani. *Arca lui Noe*, simbol al Potopului, al Pedepsei divine dar și al promisiunii de mântuire, este subiectul principal al reprezentării. Trimiterile biblice sunt directe, apelul la iconografia creștină nu suportă nici o abatere de la schema clasică: pe o mare înspumată plutește Arca lui Noe având deasupra curcubeul sub al cărui arc un porumbel cu o ramură de măslin în cioc anunță finalul nenorocirii. *Corabia* este utilizată frecvent drept alegorie pentru Biserica-mamă iar Arca, prin structura specifică amintește de imaginea clasică a unei biserici fără turnuri. Stema orașului Regensburg,<sup>53</sup> figurată discret în zona de exergă localizează precis momentul care pune capăt potopului iscat de Războiul de 30 de ani: Pacea de la Regensburg.

\* Medalie din anul 1789, dedicată succesorilor obținute de generalul Laudon (fig. 16),<sup>54</sup> Rv.: pe o pajiște înverzită un trunchi retezat de stejar prinde viață prin două ramuri extrem de înfrunzite care cresc din el. Stejarul folosește drept soclu unei acvile ce ține în gheare o semilună conturnată. La baza trunchiului stau căzute trofee de război, steaguri, arme și un turban răsturnat a cărui pană din vârf lasă să se înțeleagă rangul înalt al posesorului. Gravorul apelează la un simbol cu multiple semnificații: cununa din stejar apăsărea alături de cununa de laur și cea de măslin în iconografia romană ca un însemn al învingătorului, o distincție ce onora personajele ilustre,<sup>55</sup> precum era cazul generalului Laudon.<sup>56</sup> O altă abordare era legată de iconografia biblică: creanga ce crește din trunchiul lui Ieseu reprezintă un simbol din Vechiul Testament: *Apoi o odraslă va ieși*

<sup>51</sup> Medalie semnată de gravorul Matthäus Donner, activ pe la mijlocul secolului al XVIII-lea; argint, D=23,4 mm, colecția Esterházy, nr. inv. N 56328.

Av.: MD; semicircular: EMERICUS E C· ESTERHAZY· A· E· S· S· R· I· P· P· R· H· În câmp: portret tip bust, orientat spre dreapta, al arhiepiscopului Emeric Esterházy.

Rv.: semicircular: SACERDOS ITERVM. În exergă: MDCCXXXVIII. În câmp: scenă simbolică de inspirație religioasă.

<sup>52</sup> Medalie din argint, gravor neidentificat; D=33,2 mm, colecția Esterházy, nr. inv. N 57199.

Av.: V G; semicircular: CONSERVA· MVNERA· PACIS SANCTA· COLVMBA· ORBI. În câmp: scenă simbolică de inspirație religioasă.

Rv.: 1649/ REGENSPVRG/ ALGEMEINEN/ FRIDENS· VND/ DESWEGEN· DEN·/ 16· 8BRIS· GEHA/ LTENEN· DANCK/ FEST· GEDACH/ TNVS· S P Q R.

<sup>53</sup> Stema orașului Regensburg: scut pe roșu cu două chei de argint inversate și încrucișate.

<sup>54</sup> Medalie semnată de gravorul austriac Joseph Vinazer (1738-1814); argint, D=42,4 mm, colecția Esterházy, nr. inv. N 41045.

Av.: I· VINAZER· F·; semicircular: GEDEON LAVDONIVS EXERCITVS CAESAR. În câmp: portret tip bust, orientat spre dreapta, al generalului Laudon.

Rv.: semicircular: VENI· VIDI· VICI· În exergă: MDCLXXXIX. În câmp: imagine simbolică de inspirație religioasă.

<sup>55</sup> A. N. Didron, *Christian...*, p. 95.

<sup>56</sup> Gideon Ernest Laudon, 1716-1762, descendent al unei familii nobile scoțiene stabilite la Trotzen, în Livonia. Admirator al regelui prusac Friedrich al II-lea, a părăsit Rusia pentru a intra în serviciul acestuia însă a fost refuzat de acesta din cauza fizicului neatrăgător. A intrat în serviciul Austriei, unde s-a remarcat prin merite deosebite, avansând până la gradul de general, v. Wilhelm Zimmermann, *A Popular History of Germany – From the Earliest Period to the Present Day*, vol. IV, New York, 2010 (reprint), p. 1587.

din tulpina lui Isai și un Vlăstar va da din rădăcinile lui.<sup>57</sup> Stejarul, considerat arborele regal, simbol al durabilității și al rezistenței neclintite în fața persecuțiilor, apărea în iconografia creștină drept una dintre esențele lemnoase care au fost folosite la Crucea Mântuitorului.<sup>58</sup>

\* Medalie emisă în anul 1742 cu prilejul alegerii lui Carol al VII-lea ca împărat roman (fig. 17),<sup>59</sup> Rv.: sub razele strălucitoare ale soarelui, pe o platformă caroiată este așezat Chivotul Sfânt străjuit la capete de două busturi de îngeri afrontate. Între aceștia o carte mare, grijuliu inscripționată *Decalogus*, stă deschisă pe Chivot, amintind de rolul acestuia de adăpost pentru Tablele Legii. Gândită ca o compoziție de linii fine juxtapuse, ce dau un joc asimetric implicând volutele din zona de exergă, caroiatul rectangular, rozetele întrețesute în romburi, mânerile orizontale și razele ascuțite, scena simbolică face referire la augurii favorabili acestei domnii începute după o succesiune problematică.<sup>60</sup>

Religia a jucat un rol crucial în epoca barocă, influențând puternic întreg spectrul vieții cotidiene. Considerată artă minoră, medalistica lasă să transpară universul religios complex aferent secolelor XVII-XVIII. Lectura imaginilor de pe medalii captivează prin grija cu care sunt concepute semnificațiile simbolice ale fiecărui element, prin modul în care sunt reflectate operele din artele majore dar și grație ingeniozității gravorilor care au inoculat unor suprafețe reduse ca dimensiune o neașteptată încărcătură spirituală.

#### Bibliografie specială:

Forrer, Leonard, *Biographical Dictionary of Medallist Coin-, Gem-, and Seal- Engravers, Mint- Masters &c. Ancient and Modern, with references to their works. B.C.500-A.D.1900*, vol. II-VIII, Londra, 1904-1916.

Forrer, Leonard, *Biographical Dictionary of Medallists, Coin-, Gem-, and Seal- Engravers, Mint- Masters &c. Ancient and Modern, with references to their works. B.C.500-A.D.1900*, vol. I, New York, 1970 (reprint).

#### Baroque religiosity: the impact of sacral themes in central-European medal study. 17<sup>th</sup> -18<sup>th</sup> century

##### Abstract

The impact of canvases made in the baroque era upon engravers of medals is notable: most of them have used them as inspiration in rendering some similar moments on the issued pieces displaying the registration of solemn moments. *Religiously inspired scenes* and biblical episodes are rarer in medal representations where certain symbolic elements (the *Divine all-seeing eye*, *Manus Dei*, *Agnus Dei*, cross etc.) are preferred or quotations from the Bible. Rarely, sacred subjects that reach the Christian sensibility can be found on some medals such as some of those selected for this paper.

<sup>57</sup> Isaia 11:1.

<sup>58</sup> Douglas Keister, *Stories in stone: a field guide to cemetery symbolism and iconography*, Utah, 2004, p. 62. Se considera că Pomul cunoașterii sau al morții a oferit lemnul pentru Crucea Mântuitorului iar acesta a răscumpărat viața veșnică. v. A. W. Steffler, *Symbols...*, p. 125.

<sup>59</sup> Medalie semnată de gravorul german Franz Andreas Schega (1711-1787); metal comun, D=43,8 mm, colecția Esterházy, nr. inv. N 72734.

Av.: F· A· SCHEGA F·; semicircular: CAROLVS VII· D· G· ROM· IMP· SEMP· AUG·. În câmp: portret tip bust, orientat spre dreapta, al lui Carol al VII-lea.

Rv.: semicircular: UNIONE ET OBSERVATIA LEGUM. În exergă: IN MEM: ELECT:/ FACTA: FRANC:/ 24 IAN: 1742. În câmp: DE CA/ LO GUS; imagine simbolică de inspirație religioasă.

<sup>60</sup> Carol al VII-lea. 1697-1745, ajunge împărat al Sfântului Imperiu în 1742 după moartea lui Carol al VI-lea (1740) ce marca extincția pe linie masculină a Casei de Austria. Luptele pentru tron dintre ramura iosefină și cea carolină declanșează Războiul de Succesiune Austriac (1740-1748) ce se încheie în favoarea Mariei Teresia (1717-1780), fiica lui Carol al VI-lea, fondatoarea dinastiei de Habsburg-Lorena.





Fig. 1



Fig. 2



Fig. 3a



Fig. 3r



Fig. 4



Fig. 5



Fig. 6



Fig. 7



Fig. 8



Fig. 9



Fig. 10



Fig. 11a



Fig. 11b



Fig. 12

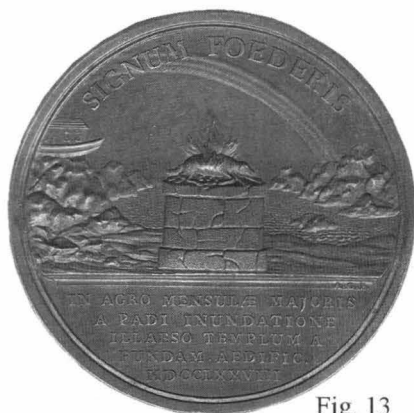


Fig. 13



Fig. 14



Fig. 15



Fig. 16



Fig. 17