

## TIPURI MORFOLOGICE DE ȚESĂTURI ȘI ACCESORII IDENTIFICATE ÎN TEXTILE ARHEOLOGICE

Lucrarea își propune să prezinte rezultatele investigațiilor efectuate asupra fragmentelor de textile descoperite în cripta familiei Josika în satul Luna jud. Cluj, cu ocazia unor săpături arheologice în anul 1910. Cripta conținea 6 sicrie ce au fost datate sec. XVIII–XIX (după inscripțiile găsite). Din raportul de săpătură reiese că mormintele au fost profanate, inventarul fiind deranjat. Ceea ce s-a scos a fost adus la muzeul nostru, conservat și inventariat<sup>1</sup>.

Au fost analizate probe din 3 sicrie, ce conțineau fragmente de vestimentație pentru 2 femei (sicriile III și IV) și 1 bărbat (sicriul II). Din fragmentele păstrate nu s-a putut reconstitui nici o piesă bine definită.

*Investigațiile de specialitate au constatat în:* A. Analiza vizuală a fragmentelor textile și a elementelor componente, cu ochiul liber și instrumente de mărit (ca lupa, stereomicroscopul, microscopul în lumină transmisă). B. Analize chimice<sup>2</sup> de identificare a materialelor (reacții microchimice de chimie analitică, reacții de ardere).

În acest mod s-a putut face un examen general al fragmentelor, dar și o identificare a tipului de fibră textilă, respectiv de fir metalic și de textură, ca și a gradului de degradare a materialelor.

*Concluziile investigațiilor sunt:*

I. Țesăturile de fond ale veșmintelor și ale accesoriilor textile din sicrie sunt în marea majoritate din mătase naturală, devenită casantă, fragilă. Culoarea brună pe care acestea o au este rezultatul fenomenelor de degradare a materialului proteic de a lungul secolelor în condițiile anaerobe din cripte<sup>3</sup>. Prezentăm lista cazurilor în continuare:

1. Fragmente realizate în textura pânză<sup>4</sup> (fig. 1), de exemplu:

a) fragmentele cu nr. inv. VI 5676 din sicriul II, o pânză mai plină de culoare verzuie, cu desimea urzeală/băteală (desimea u/b)<sup>5</sup> de 29/21 și grosimea firelor urzeală/băteală (grosimea U:B)<sup>6</sup> de 0,2:0,4;

<sup>1</sup> Informații preluate din registrul de inventar al Muzeului Național de Istorie al Transilvaniei.

<sup>2</sup> Maria Rusanovschi, Adelaida Dragnea, *Analiza chimică textilă*, București, Ed. Tehnică, 1980; I. Ionescu Muscel, *Fibre textile*, București, Ed. Tehnică, 1960; I. Ionescu Muscel, S. Rădulescu, *Structura și proprietățile fibrelor textile*, București, Ed. Tehnică, 1970; N. A. Tananaev, *Analiza calitativă a combinațiilor anorganice prin metoda analizei în picături*, București, Ed. Tehnică, 1956; R. Ripan, E. Popper, C. Liteanu, *Chimie analitică calitativă*, București, Ed. Tehnică, 1954; Gr. Popa, A. Paralescu, *Chimie analitică*, București, Ed. Didactică și pedagogică, 1977; \*\*\* *Restaurálási tanulmányok*, Budapesta, Ed. Pulszky Társaság, 2004.

<sup>3</sup> Carmen Marian, *Repere ale restaurării textilelor arheologice din mătase naturală*, Iași, 2001, p. 68–70, 115–116; H. J. Plenderleith, *La Conservation des Antiquités et des Œuvres d'Art*, Paris, 1966, p. 106–126; J. Riederer, *Restaurer & Preserver*, München, 1990.

<sup>4</sup> Țesătura în textura pânză este cea mai simplă, cea mai rezistentă și cea mai folosită textilă. Are același aspect pe ambele fețe. Denumirea în limba franceză este *taffetas*. Raportul urzeală-băteală este 2/2. Vezi: E. Nagy Katalin, *Textiltechnikák*, Budapesta, Ed. Magyar Nemzeti Múzeum, 1993, p. 31; Gabriel Vial, Lyon, *Tracés techniques*, Ed. CIETA, 1979, p. 8.

<sup>5</sup> (desimea u/b) așa vom nota în continuare numărul de fire de urzeală, respectiv cele de băteală ce există într-un cm<sup>2</sup>.

<sup>6</sup> (grosimea U:B) în mm, așa o vom nota în continuare.

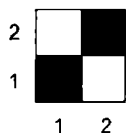


Fig. 1.

b) fragmente cu nr. inv. VI 5678 din sicriul II, o pânză din fire nerăsucite, desimea u/b 60/28 și grosimea U:B de 0,2:0,1;

c) fragmente cu nr. inv. VI 5680 din sicriul III, o pânză din fire nerăsucite, brună, desimea u/b 84/40 și grosimea U:B de 0,1:0,2;

d) fragmente cu nr. inv. VI 5687 din sicriul IV, o pânză din fire nerăsucite, brună, foarte fragilă, desimea u/b 74/14 și grosimea U:B de 0,1:0,15;

e) fragmente cu nr. inv. VI 5687 din sicriul IV, o pânză din fire nerăsucite, ocru roșcat, pare un fragment de căptușeală, desimea u/b 84/52 și grosimea U:B de 0,1:0,18;

f) fragmente cu nr. inv. VI 5688 din sicriul IV, o pânză din fire nerăsucite, brună, plisată, pare un fragment de guler, foarte fragilă, cu desimea u/b 70/32 și grosimea U:B de 0,1:0,2.

## 2. Fragmente realizate în contextura atlas<sup>7</sup> (fig. 2), de exemplu:

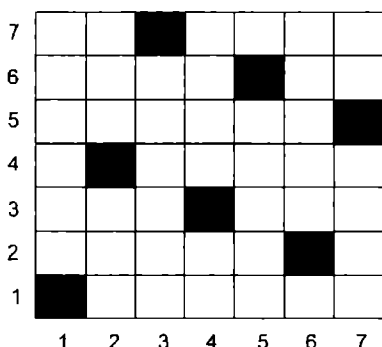


Fig. 2.

- fragment cu nr. inv. VI 5687 din sicriul IV, de culoare brună cu lizieră de 9 mm, probabil din fața de pernă mortuară, confecționat din fire netoarse, cu desimea u/b de 120/52 și grosimea U:B de 0,05:0,11, raportul este de 7/7. Fragmentul și-a pierdut elasticitatea.

## 3. Fragmente realizate în contextura „gaze”<sup>8</sup> simplu (fig. 3):

- fragmentele din sicriul III cu nr. inv. VI 5681, ce reprezintă țesătura suport a bonetei, cu desimea u/b de 17/24 și grosimea U:B de 0,1:0,2.

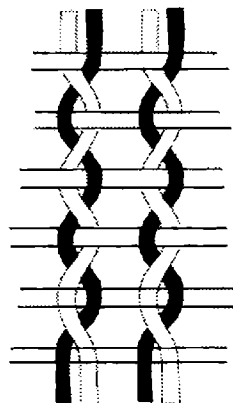


Fig. 3.

4. Fragmente realizate din țesături de catifea<sup>9</sup>, din sicriul IV, cu nr. inv. VI 5685, de culoare brună, cu desimea u/b de 72/64 și grosimea U:B de 0,1:0,2. Fragmentele sunt deosebit de friabile.

5. Fragmentele realizate din țesături de damasc<sup>10</sup> de exemplu:

a) fragmentele din sicriul IV cu nr. inv. VI 5686, de culoare ocru închis, urzeala este slab răsucită în S, băteala este fir nerăsucit, cu desimea u/b de 54/48 și grosimea U:B de 0,1:0,2. Țesătura este realizată în contextura atlas (fig. 4) cu raport 5/5;

<sup>7</sup> Țesătura atlas reprezintă o suprafață netedă lucioasă, fiindcă firele de bățură sunt ascunse sub flotațiile lungi ale urzelii. Ea nu are niciodată punctele de legare învecinate, ci împrăștiate după o oarecare regulă, din această cauză este mai puțin rezistentă. Denumirea în limba franceză este *satén*. Pentru cea mai simplă contextură atlas raportul urzeală/băteală este 5/5. Denumirea comercială este satin. Vezi: E. Nagy Katalin, *op. cit.*, p. 36; Gabriel Vial, *op. cit.*, p. 13-14.

<sup>8</sup> Țesăturile în tehnica gaze sunt rare, dar rezistente; numele ei vine de la localitatea Gaza din Palestina, locul de origine. Tehnica pe țesere presupune ca 2 fire de urzeală să se împletească între ele, legându-se peste firele de bățură. Denumirea în limba franceză este *gaze masse*. Vezi: A. M. Cipăianu, *Materiale și tehnici utilizate la broderiile transilvănene din sec. XVII-XVIII*, în *Acta MN.*, XXI, 1984, p. 735-745; Nagy Katalin, *op. cit.*, p. 46; Gabriel Vial, *op. cit.*, p. 20.

<sup>9</sup> Catifeaua este o țesătură netedă care prezintă pe față fire dese perpendiculare pe aceasta, cu lungime mai mică de 1 mm. Denumirea în limba franceză este *velour coupé*. Vezi: Nagy Katalin, *op. cit.*, p. 47; Gabriel Vial, *op. cit.*, p. 19.

<sup>10</sup> Damascul este o țesătură care pe fond mat prezintă decoruri lucioase, realizate prin alternanța efectului de urzeală și a celui de băteală; numele ei vine de la localitatea Damasc din Siria, locul ei de origine. Contextura este de obicei atlas sau diagonală. Denumirea în limba franceză este *damas*. Vezi: Nagy Katalin, *op. cit.*, p. 50; Gabriel Vial, *op. cit.*, p. 33.

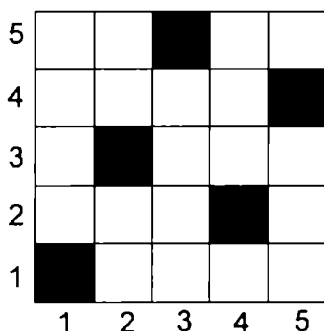


Fig. 4.

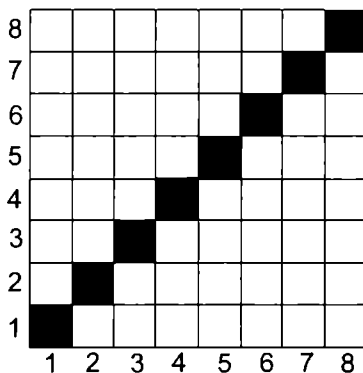


Fig. 5.

b) fragmentul din sicriul IV cu nr. inv. VI 5687, urzeala este din fire nerăsucite, băteala este din fire slab răsucite în Z, cu desimea u/b de 36/322 și grosimea U:B de 0,1:0,3. Țesătura este realizată în contextura diagonal<sup>11</sup> (fig. 5) raport 8/8; este fragmentul cel mai bine conservat.

II. A fost identificat un singur fragment din fire de in în contextura pânză, fără lizi-eră, din sicriul III cu nr. inv. VI 5680, cu desimea de 30/22, cu fire de grosimi diferite și anume 0,2 și 0,4 mm.

III. În sicriul III la nr. inv. VI 5682 au fost identificate fragmente de țesătură în contextura pânză, din fire de mătase naturală și fire metalice pe suport textil (din argint aurit pe mătase naturală).

IV. Fragmentele de mai sus (punctul III) erau dublate cu o pânză din bumbac, prin coasere cu fire de mătase naturală.

V. Un fragment de fetru<sup>12</sup> din fibre de lână a fost identificat în sicriul II, probabil vesta.

VI. Fragmente de dantelă realizate în tehnica cu ciocănele<sup>13</sup> (fig. 6) au rol ornamental pentru bonetă. Au fost identificate în inventarul sicriului III cu nr. inv. VI 5681. Au fost realizate din fire de mătase naturală, slab răsucite în Z, cu grosimea de 0,15 mm.

VII. Fragmente de șnururi și galoane decorative realizate din fire textile de mătase naturală, sau în alternanță fire textile (mătase naturală) și fire metalice (argint aurit), sub formă de bandă răsucită în S pe suport textil de mătase naturală<sup>14</sup> (fig. 7), în tehnici diferite, deosebit de fragilizate:

a) din inventarul sicriului II, de pe pantalon, cu nr. inv. VI 5678, fragmente de galon din fire textile nerăsucite cu lățimea de 7 mm și fragmente de șnur, lățimea de 2 mm, din 4 fire textile duble; fiecare este format prin înfășurarea în Z a 2 fire simple;

b) din inventarul sicriului II, de pe vestă, cu nr. inv. VI 5675–77, fragmente de galon realizate din fire textile are lățimea de 10 mm, cu desimea u/b de 9/34, grosimea de U:B de

<sup>11</sup> Contextura diagonală are puncte de legare în linii paralele, în sensul diagonalei de la o margine la alta. Liniiile pot fi de la dreapta la stânga sau invers. Denumirea în limba franceză este *sergé*. Raportul cel mai simplu este 3/3. Vezi: Nagy Katalin, *op. cit.* p. 32–33; Gabriel Vial, *op. cit.*, p. 9.

<sup>12</sup> Fetrul este o stofă netesută, obținută din păr animal, prin presare sau batere într-o soluție slab alcalină. Legarea fibrelor este nedestructibilă, se realizează o împăslire a acestora, datorită solzilor prezenți pe părul animalelor. Denumirea în limba franceză este *feutre*. Vezi: Ion Ionescu-Muscel, *op. cit.*, p. 232.

<sup>13</sup> Tehnica cu ciocănele se realizează după un desen, după o tehnică specială, din minimum 4 fire. Denumirea în limba franceză este *dentelles à fuseaux*. Vezi: Nagy Katalin, *op. cit.*, p. 120–127.

<sup>14</sup> Denumirea în limba franceză este *fil métallique*. Vezi: Nagy Katalin, *op. cit.*, p. 9–14; \*\*\* *Restaurălași ...*, p. 71–88.

1:0,2; fragmente de galon și șnur pentru închiderea vestei cu lățimea de 13 mm, din fire textile; fragment de șnur rotund realizat din multe fire textile și fir metalic, cu lățimea de 4 mm.

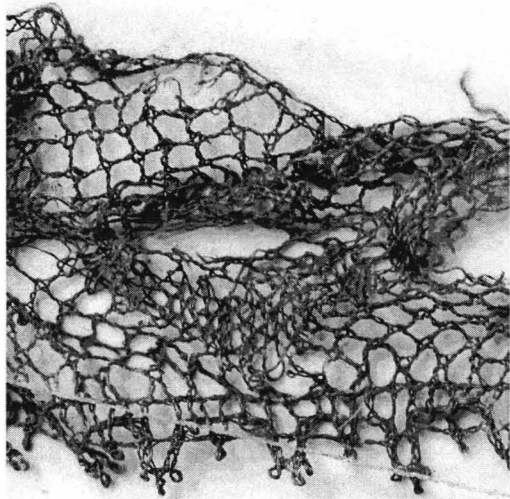


Fig. 6.

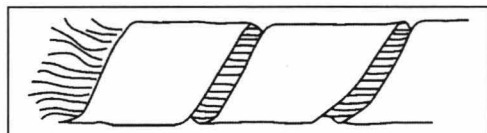


Fig. 7.

c) din inventarul sicriului III, cu nr. inv. VI 5680-1, au fost identificate:

- fragmente de galon din fire textile identice slab răsucite în S, cu grosimea 0,1 mm; lățimea este de 2,5 mm și conține 16 fire de urzeală, băteala are desimea de 4 fire/1 cm;

- fundiță aplicată la baza bonetei din fire textile netoarse, realizată dintr-un galon în contextura rips<sup>15</sup> (fig. 8) în sens orizontal, cu desimea u/b de 114/16, grosimea U:B de 0,1:0,25, băteala formează bucle la margine;

- fragmente de galon cu model, de culoare ocru-gălbui (fig. 9), cu lățimea de 23 mm și cu desimea u/b de 29/59, fire slab răsucite grosimea fiind de 0,1 mm;

- fragmente de galon cu model (fig. 10), cu lățimea de 10 mm.

Au desimea de u/b de 71/19, firele slab răsucite în Z și grosimea U:B de 0,2:0,5;



Fig. 8.

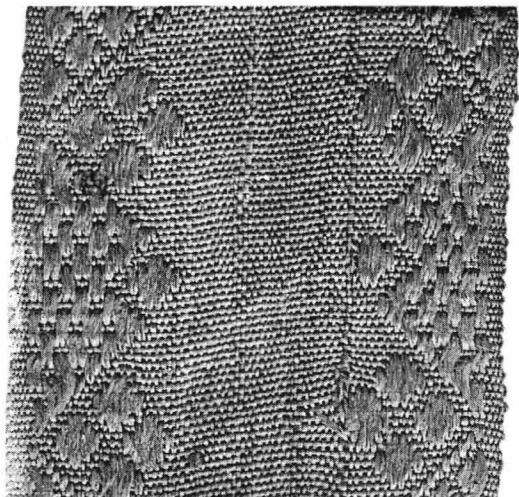


Fig. 9.

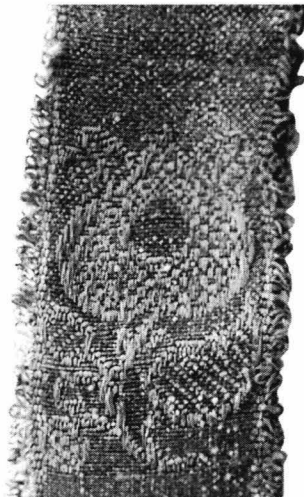


Fig. 10.

<sup>15</sup> Legătura rips derivă din legătura pânză, dar băteala este un fir mult mai gros decât urzeala sau invers. Denumirea în limba franceză este *gros de Tours*. Vezi: Nagy Katalin, *op. cit.*, p. 31; Gabriel Vial, *op. cit.*, p. 8.

d) în inventarul sicriului IV, cu nr. inv. VI 5687, a fost identificată o fundiță realizată dintr-un galon lat de 23 mm a cărui textură pune în evidență o lea cu frunze (fig. 10). Decorul galben este realizat din fire de mătase naturală nerăsucite, iar fondul – o țesătură stratificată gri pe față și galbenă pe verso – este realizată din fire metalice de argint răsucite în S pe fir de mătase naturală (fir puternic oxidat și friabil) și fire de mătase naturală galbenă, cu desimea u/b de 56/28 și grosimea U:B de 0,1:0,3. Contextura stratificată se realizează prin 2 sisteme de băteală, una cu fire textile (versoul) și cealaltă cu fire metalice (fața), firul metalic având grosimea de 0,3 mm. depășește marginea galonului formând bucle de 2 mm.

Am considerat oportună prezentarea rezultatelor investigațiilor asupra materialelor de fond, a accesoriilor și a tehnicilor folosite la fragmentele de textile arheologice din colecția Muzeului Național de Istorie al Transilvaniei în speranța că ea va contribui la completarea cunoștințelor legate de dezvoltarea articolelor textile de vestimentație din Transilvania în secolele XVIII–XIX.<sup>16</sup>

## TEXTILES ARCHEOLOGIQUES: TYPES MORPHOLOGIQUES DES TISSUS ET DES ACCESSOIRES IDENTIFIÉS

### Résumé

On met en valeur les caractéristiques des fragments textiles découverts en 1910 dans la crypte de la famille Jósika de Luna (dép. de Cluj). Les fragments textiles trouvés datent des XVIII–XIX siècles. Les auteurs présentent les analyses spécifiquement textiles: nature de fibres, de la trame et de la chaîne, le sens de torsion « S » ou « Z », types de tissage (taffetas, satin, gaze masse, velour coupé, damas, sergé, feutre, gros de Tours), de dentelle à fuseaux, nombre de fils de trame et de chaîne par centimètre, fil métallique.

On espère que ces efforts s'avèreront utiles pour la meilleure connaissance du tard Moyen-Âge transylvain.

<sup>16</sup> Alte lucrări pe această temă: Doina Boroș, *Investigații chimice ale unor fragmente de textile arheologice*, în *Acta MP*, XXVI, 2004, p. 515–522; Catalina Vajda, *Fragmente de textile arheologice din secolele XV–XVIII. Investigații și tratamente de specialitate*, în *Acta MN*, 37–38, II, 2000–2001, p. 377–380; idem, *Tipuri de contexturi întâlnite la piese textile de la MNIT*, în *Acta MP*, XXV, 2003, p. 735–748. A. M. Cipăianu, *op. cit.*