

## CONSIDERAȚII ASUPRA UNOR BISERICI MEDIEVALE CU PLAN CENTRAL DIN TRANSILVANIA

Prin abordarea unui asemenea subiect legat de problematica destul de controversată, uneori confuză, dar și interesantă a edificiilor de cult cu plan central din Transilvania și Banat, noi nu ne propunem — aici, și cu această ocazie — să găsim răspunsuri și lămuriri la toate aspectele pe care această temă de discuție le implică. Modesta noastră contribuție dorește doar, să adune la un loc toate acele informații și păreri, cunoscute sau mai puțin cunoscute, despre istoria acestor tipuri și variante de biserici cu plan central. Aceste construcții reprezintă o categorie aparte și distinctă, în peisajul arhitecturii medievale cu caracter religios din Transilvania și Banat.

Neglijată din diverse motive — mai ales de istoricii de artă — problematica celor câteva variante de biserici cu plan central care mai există încă în peisajul arhitecturii ardeleni, sau a unora descoperite — de cele mai multe ori întâmplător — de șantierele arheologice, rămâne și pe mai departe o interesantă temă de studiu pentru cercetarea românească. Subiectul a fost sumar amintit și dezbătut doar într-o mai veche dar valoroasă sinteză de istoria artei<sup>1</sup>, precum și în câteva studii și articole ori rapoarte de cercetare arheologică, împrăștiate toate prin câteva periodice de specialitate.

În arta creștină a edificiilor de cult, alături de alte planuri, toate caracterizate prin dezvoltarea longitudinală, se întâlnește destul de frecvent și planul central în care accentul arhitectonic cade pe spațiul din mijloc. Ambele planuri au o îndepărtată origine paleo-creștină, uneori chiar păgână, fiind inspirate de cele mai multe ori din tradiția arhitecturii romane<sup>2</sup>.

Primele monumente creștine de cult mai importante, datează din epoca împăratului Constantin cel Mare. Cele mai multe dintre ele derivă din planul vechilor bazilici romane. Bazilica este modelul pe care creștinismul oriental, uneori și cel occidental, îl adoptă la început pentru lăcașurile de rugăciune<sup>3</sup>. Dacă creștinii își găsiseră în tradiția arhitecturii romane tipul bazilical pentru bisericile unde se celebrau slujbele euharistice, ei aveau în schimb nevoie și de edificii pentru anumite ceremonii comemorative, care se desfășurau în locuri marcate de un eveniment important din istoria sfântă, sau acolo unde se

<sup>1</sup> V. Vătășianu, *Istoria artei feudale în Țările Române*, I, Buc., 1959, p. 88—89.

<sup>2</sup> M. Alpatov, *Istoria artei*, I, Buc., 1962, u. 219; M. Pacaut, J. Rossiaud, *Epoca romană*, Buc., 1982, p. 130.

<sup>3</sup> G. Opreșcu, *Manual de istoria artei. Evul Mediu*, Buc., 1985, p. 142.

aflau mormintele ori relicvele unor martiri<sup>4</sup>. Bisericile cu plan central de formă rotundă sau poligonală, erau ridicate mai ales deasupra criptelor martirilor care muriseră apărând noua credință, sau deasupra mormintelor unor monarhi care-i acordaseră ocrotire (capele dinastice). Planul rotund corespundea perfect unei cripte aflate în centru, în care se depuneau osemintele<sup>5</sup>. Monumentele funerare din antichitatea păgână, cum sunt de exemplu mausoleele ridicate de Caecilia Metella și Hadrian la Roma, sau acela al lui Dioclețian în palatul său de la Split, au furnizat modelele acestor așa numite martyria<sup>6</sup>. Tipul de biserică cu plan central își face apariția în arhitectura ecleziastică, având inițial un rol subordonat. De obicei bisericile de tip bazilical erau ridicate în vederea reunirii credincioșilor pentru a asculta slujba religioasă, iar bisericile cu plan central aveau menirea să servească de clădiri funerare, iar în vremurile de mai târziu și ca baptisterii<sup>7</sup>.

La locul Sfântului Mormânt de la Ierusalim, la o dată pe care unii o situează sub domnia lui Constantin, s-a construit în jurul grotei unde fusese depus trupul lui Hristos, la vest de bazilica ridicată de același împărat, o rotundă căreia i s-a spus Anastasis, adică Învieirea. La Betleen, Constantin a ridicat la răsărit de o bazilică cu cinci nave și legat de ea — deasupra locului Nașterii — un octogon, al cărui rol comemorativ era comparabil cu acela al rotondei de la Sfântul Mormânt. În anul 327, după victoria din Răsărit asupra lui Licinius, Constantin a construit la Antiohia, în apropierea palatului imperial, o biserică octogonală care cinstea concordia restabilită în Imperiu, grație victoriei reputate asupra rivalului său<sup>8</sup>. Replici ale acestor adevărate prototipuri s-au răspândit apoi în tot cuprinsul Imperiului bizantin, ca și în Italia și mai apoi în imperiul european al lui Carol cel Mare<sup>9</sup>.

O importantă biserică care imita modelul de mult dispărutului octogon din Antiohia, este biserica San Vitale din Ravenna ridicată înainte de anul 547, grație dărnicii pe care Iustinian a acordat-o locuitorilor acestui oraș<sup>10</sup>. San Vitale este principalul model din care s-a inspirat Odo din Metz, constructorul capelei palatine din Aachen, ridicată la comanda împăratului Carol cel Mare. Acesta dorea ca edificiul să-i servească pentru relicvele adunate de prin Orient, și mai târziu ca loc de înmormântare. Terminată în anul 805, găzduind din 814 și mormântul împăratului, biserica a fost devastată de normanzi la sfârșitul secolului al IX-lea<sup>11</sup> (fig. 1).

<sup>4</sup> C. Delvoye, *Arta bizantină*, 1, Buc., 1976, p. 74.

<sup>5</sup> M. Alpatov, *op. cit.*, p. 219.

<sup>6</sup> C. Delvoye, *op. cit.*, p. 74; L. Bréhier, *Civilizația bizantină*, Buc., 1994, p. 205—206.

<sup>7</sup> V. Vătășianu, *Istoria artei europene*, I, Buc., 1967, p. 50; G. Oprescu, *op. cit.*, p. 144—145.

<sup>8</sup> C. Delvoye, *op. cit.*, p. 75—76.

<sup>9</sup> V. Vătășianu, *Arhitectura și sculptura romanică în Panonia medievală*, Buc., 1996, p. 11.

<sup>10</sup> Idem, *Istoria artei europene*, p. 56.

<sup>11</sup> G. Oprescu, *op. cit.*, p. 102—104; G. Duby, *Arta și societatea (980—1420)*, Buc., 1987, p. 66.

Influența bisericii de la Sfântul Mormânt din Ierusalim, precum și a altor edificii creștine de cult din Orient, au constituit modele importante pentru arhitectura bisericilor de tip central din Europa sudică și occidentală în secolele VI—XI. Chiar și capela imperială de la Aachen a constituit la rândul ei, din secolul al IX-lea, un model pentru multe alte biserici cu plan central construite în spațiul European occidental<sup>12</sup>.

Stilul romanic a preluat planul bisericilor de tip central din arhitectura preromanică și l-a perpetuat, sub diferite forme, în Europa centrală și răsăriteană; în această zonă (Bavaria, Austria, Cehia, Slovacia, Polonia și Transilvania) predomină edificiile mici de tip rotundă, simplă sau polilobă. Nu toate aceste biserici sunt însă construite în perioada epocii romanice; cele atribuite sfârșitului primului mileniu sunt dificil de încadrat cronologic, iar datarea celor din secolele XI—XII nu este încă suficient lămurită. Abia rotundele mai târzii, date cu ajutorul unor forme arhitectonice și decorative — în cazul în care ele apar — pot fi încadrate cronologic în secolul al XIII-lea<sup>13</sup>. Pentru multe din aceste edificii mici cu plan central, originea lor este explicată prin influențele directe venite de la sud, din spațiul lumii bizantine<sup>14</sup>.

Problema de a ști de care arie de civilizație se leagă aceste biserici (inclusiv cele din Transilvania), credem că are o mai mică importanță, ținând seama de faptul că în secolele IX—XI, acest tip de monument era deopotrivă întâlnit atât în Apus cât și în Orient<sup>15</sup>. Apariția cea mai frecventă a rotundelor în spațiul central-european, zonă locuită și de slavi, este semnificativă, fiind legată, credem, și de creștinarea lor<sup>16</sup>.

În arhitectura creștină din Europa centrală și răsăriteană, perioada romanicii a manifestat o predilecție pentru acest tip de mici biserici cu plan central. Recrudescența modelului a fost atât de puternică și evidentă, încât trebuie să admitem manifestarea unui nou factor care a stat la baza numeroaselor inițiative constructive. Un posibil răspuns la această întrebare ar fi animația cruciadelor, precum și influența unor realități orientale (biserica de la Sf. Mormânt) asupra participanților la aceste acțiuni expediționare<sup>17</sup>.

O problemă principală care a fost pusă și dezbătută în literatura de specialitate, a fost aceea a destinației pe care au avut-o în vechime aceste tipuri de biserici în spațiul Europei centrale și răsăritene. Majoritatea acestor biserici sunt capele nobiliare în cadrul unor curți

<sup>12</sup> J. Martens, *Quelques édifices religieux a plan central découvertes récemment en Belgique*, în „Genava”, XI, 1963, p. 153—157.

<sup>13</sup> V. Vătășianu, *Arhitectura și sculptura romanică...*, p. 111; Idem, *Istoria artei europene*, p. 253.

<sup>14</sup> Gervers-Molnár Vera, *A kézépkori magyarország rotundái*, Budapesta, 1972, p. 45—53.

<sup>15</sup> R. Theodorescu, *Un mileniu de artă la Dunărea de Jos (400—1400)*, Buc., 1976, p. 109.

<sup>16</sup> A. Merhautova-Livorova, *Einfache mitteleuropäische Rundkirchen*, Praga, 1970, p. 54—55.

<sup>17</sup> V. Vătășianu, *Istoria artei feudale...*, p. 89.

sau a unor cetăți amplasate în puncte strategice, prin care se glorifica nu numai biserica în sine, dar și întemeietorul (ctitorul) care adesea după moarte este înhumat în interiorul bisericii. Începând din secolele XII—XIII, se vor ridica și biserici parohiale sătești cu un astfel de plan. În multe cazuri, unele edificii au avut rol de capele cimiteriale (karnere), altele fiind considerate drept baptisterii<sup>18</sup>. Avându-se în vedere atenția specială pe care comunitățile creștine o acordau în evul mediu cultului moaștelor și al sfinților, unele dintre aceste biserici au fost considerate drept clădiri păstrătoare a unor astfel de reliceve sfinte<sup>19</sup> (fig. 2).

În cele ce urmează, vom lua în discuție problematica unor biserici de tip central (în variante diferite de plan) din Transilvania și Banat, atât a unora care au existat până nu demult (Pelisor), sau a altora care mai sunt încă în picioare (Geoagiu de Jos, Gurasada, Odorhei), cât și a celor dispărute dar care au fost descoperite cu ocazia unor cercetări arheologice (Alba Iulia, Cluj-Mănăstur, Ilidia, Orăștie). Fiecare monument din cele amintite (mai puțin cel de la Orăștie), va face obiectul unei discuții separate.

### Biserica de la Alba Iulia

Înainte de efectuarea cercetărilor arheologice<sup>20</sup> ocazionate de lucrările de restaurare la actuala Catedrală romano-catolică ce poartă hramul „Sf. Mihail“, majoritatea specialiștilor în istoria artei — atunci când luau în discuție istoria vechilor biserici din Alba Iulia — se prevalau în mod special de lucrările celor doi mari cunoscători ai artei și arhitecturii medievale est-central-europene, profesorii Virgil Vătășianu<sup>21</sup> și Entz Géza<sup>22</sup>.

La începutul secolului nostru, actuala Catedrală romano-catolică a fost supusă unor lucrări de restaurare, coordonate până în anul 1917 de arhitectul Istvan Möller. Cu această ocazie, sub pardoseala de atunci a bisericii, au fost descoperite temeliile a două construcții cu caracter religios care au precedat actuala biserică; este vorba de o bazilică romanică trinavată și o construcție cu plan circular de tip rotundă (fig. 3). V. Vătășianu credea că bazilica romanică ar fi opera primei jumătăți a secolului al XII-lea, iar rotonda alipită — inadverent — de zidul sudic al bazilicii inițiale, era un baptisteriu contemporan cu ea, și ca atare, databil la fel. Pentru E. Géza, bazilica și rotonda-baptisteriu (în

<sup>18</sup> Idem, *Arhitectura și sculptura romanică...*, p. 111—114; A. Merhautova-Livorova, *op. cit.*, p. 54—55; Gervers-Molnár Vera, *op. cit.*, p. 26—32.

<sup>19</sup> J. Mertens, *op. cit.*, p. 156.

<sup>20</sup> Cercetări începute în luna august 1968 din însărcinarea DMI și sistate în cursul anului 1977. Din august 1972, coordonarea lucrărilor de cercetare arheologică au fost asigurate de regretatul arheolog Radu Heitel.

<sup>21</sup> V. Vătășianu, *Istoria artei feudale...*

<sup>22</sup> Entz Géza, *A Gyulafehérvári székesegyház*, Budapesta, 1958.

iegătură cu datarea căreia formulează unele rezerve), sunt monumente eclesiastice edificate în cursul secolului al XI-lea<sup>23</sup>.

Cercetările arheologice mai recente<sup>24</sup>, au reușit să lămurească ceva mai bine situația monumentelor eclesiastice deja cunoscute sau descoperite cu această ocazie. În primul rând, în imediata vecinătate și spre vest de actuala catedrală a fost descoperită o primă bazilică (numită de atunci Catedrala IA), incomplet cercetată și dezafectată după părerea celui care a dezvelit-o, încă înaintea de sfârșitul secolului al XI-lea. Având o absidă semicirculară și o navă dreptunghiulară lungă de 14 m, ea se datează cândva în prima jumătate a secolului al XI-lea, cu mult mai probabil după anul 1018, data care marchează începuturile primei organizări bisericești în regatul arpadian<sup>25</sup>. A doua biserică cercetată, bazilica trinavată cu absidă semicirculară de sub actuala Catedrală (numită Catedrala IB), are începuturile dateate în a doua parte a secolului al XI-lea, eventual chiar în timpul domniei regelui Ladislau cel Sfânt (1077—1095). Atunci se crede că s-a consolidat definitiv la Alba Iulia scaunul unui episcopat catolic (amintit în izvoare la începutul secolului al XII-lea), a cărui biserică această bazilică probabil a fost<sup>26</sup>.

Ajunși în acest punct, apare de acum obligatorie introducerea în discuție a problemei celui de-al treilea monument cunoscut în Alba Iulia. Este vorba de un monument religios, mai demult scos la iveală (odată cu Catedrala IB) și cunoscut în literatura de specialitate sub numele de „rotunda-baptisteriu”<sup>27</sup> (fig. 4). Edificiul, de mici dimensiuni, cu plan circular atât în exterior cât și în interior, este prevăzut la est cu o absidă semicirculară, fiind construit din piatră brută legată cu mortar hidrofili foarte rezistent<sup>28</sup>.

Descoperită odată cu Catedrala IB, dar datorită faptului că părea să fi fost direct lipită de zidurile ei sudice, rotunda a fost socotită tot mereu contemporană cu aceasta, având rol de baptisteriu<sup>29</sup>. O altă ipoteză argumentată și vehiculată destul de des prin literatura de specialitate, susține că edificiul are la temelie un turn roman cilindric având zidăria în opus quadratum; ulterior acesta a fost restaurat, fiind completată cu un alt fel de zidărie partea superioară a elevației, ridi-

<sup>23</sup> R. Heitel, *Principalele rezultate ale cercetărilor arheologice din zona sud-vestică a cetății de la Alba Iulia (1968—1977)* — I, în „SCIVA”, 36, 3, 1985, p. 215—217.

<sup>24</sup> Supra nota 20. Rezultatele acestor cercetări au fost publicate de către autorul lor în mai multe periodice de specialitate (R. Heitel, *Archäologische Beiträge zu den romanischen Baudenkmälern aus Südsiebenbürgen*, în „RRHA”, 2, 1972, p. 139—160; Idem, *Archäologische Beiträge zur Geschichte der romanischen Baudenkmäler in Siebenbürgen* — II (im Zusammenhang mit der Zeitlichen Bestimmung der ältesten „Rotunda Ecclesie” Rumäniens und der Kathedrale I in Alba Iulia), în „RRHA”, 1, 1975, p. 3—10; Idem, *Contribuții la problema genezei raporturilor feudale în Transilvania în lumina cercetărilor arheologice de la Alba Iulia*, în „Muzeul Național”, II, 1975, p. 333—351; Idem, *Principalele rezultate...*, I, p. 215—231; *Ibidem*, II, în „SCIVA”, 37, 3, 1986, p. 233—248).

<sup>25</sup> Idem, *Contribuții...*, p. 346.

<sup>26</sup> Idem, *Archäologische Beiträge zu den romanischen...*, p. 150.

<sup>27</sup> V. Vătășianu, *Istoria artei feudale...*, p. 22.

<sup>28</sup> Idem, *Studii de artă veche românească și universală*, Buc., 1987, p. 9.

<sup>29</sup> R. Heitel, *Contribuții...*, p. 347.

cându-se totodată și o absidă semicirculară la est. Comparându-se materialul de construcție utilizat la încăperea circulară (piatra brută cu mortar hidrofîl rezistent) cu cel folosit la absidă (piatră brută mai mărunță cu mortar alb și friabil), s-au putut totuși evidenția anumite diferențe de conținut între cele două compartimente ale lăcașului<sup>30</sup>. Totuși, în urma ultimelor cercetări — ocazie cu care s-a revenit asupra studiilor de parament și de structură a zidăriei, a analizei mortarelor, a reconstituirilor planimetrice la scară, totul fiind apoi coroborat cu rezultatele investigației arheologice — s-a dovedit că rotonda este anterioară momentului deschiderii șantierului Catedralei IB (a doua jumătate a secolului al XI-lea)<sup>31</sup>.

Orizontul de cultură căreia îi poate aparține această rotondă, pare a se lega, fie de un centru politic autohton<sup>32</sup> premaghiar, fie mai curând — și această ultimă ipoteză este împărtășită și de noi — de o formațiune prestatală dinainte de anul 1000, în care conducători români și șefi militari maghiari mai îndepărtați de Panonia, vor fi colaborat în spiritul unei autonomii locale ce s-a opus o vreme expansiunii organizate a regatului maghiar în timpul lui Ștefan I. La susținerea acestei ipoteze ne ajută izvoarele documentare cunoscute, precum și datele obținute pe cale arheologică, care nu permit legarea rotondei în mod direct de existența așezării autohtone din secolul al IX-lea și de la începutul secolului al X-lea<sup>33</sup>.

Acceptând aceste lucruri, am putea atribui rotonda aceluia Gyula, despre care izvoarele istorice relatează că în anul 953 a fost creștinat la Constantinopol, întorcându-se apoi de acolo împreună cu un episcop grec care se numea Ierotei. Unii istorici susțin chiar ipoteza că prin venirea lui Ierotei în Transilvania, aici a luat ființă o episcopie maghiară dependentă de Bizanț<sup>34</sup>. În continuarea acestei presupuse desfășurări a lucrurilor, nu este prea hazardată o altă ipoteză că, revenind din Constantinopol la mijlocul secolului al X-lea, acel Gyula al izvoarelor bizantine v-a fi ridicat la Alba Iulia, acolo unde înclinăm a-l plasa, cu sfatul și ajutorul „episcopului” său de neam grecesc, o biserică ce avea — precum ilustrele exemple ce le putuse vedea în capîla bazileilor — un asemenea plan central<sup>35</sup>.

<sup>30</sup> V. Vătășianu, *Studii de artă...*, p. 9; V. Moga, *De la Apulum la Alba Iulia. Fortificațiile orașului*, Buc., 1987, p. 79; *Arta creștină în România*, 2 (sec. VII—XIII), Buc., 1981, p. 106.

<sup>31</sup> R. Heitel, *Contribuții...*, p. 348; Axa est-vest a rotondei este deviată cu câteva grade spre nord față de axa Catedralei IB, indicând și ea, alături de alte elemente, succesiunea în timp a celor două edificii, respectiv întâietatea rotondei (Idem, *Arheologia continuității și problema ecleziilor bizantine de pe valea Mureșului*, în „Îndrumător pastoral”, III, Alba Iulia, 1979, p. 110—112).

<sup>32</sup> K. Horedt, *Voevodatul de la Alba Iulia — Bălgard*, în „SCIV”, V, 3—4, p. 304 și urm.

<sup>33</sup> R. Heitel, *Contribuții...*, p. 350; R. Theodorescu, *op. cit.*, p. 108—109.

<sup>34</sup> I. Rămureanu, *Începuturile creștinării ungarilor în credința ortodoxă a rășăritului*, „Studii Teologice”, seria II, IX, 1—2, 1957, p. 27—27; Ștefan Pascu, *Voevodatul Transilvaniei*, 1, Cluj, 1971, p. 66—74; R. Heitel, *Contribuții...*, p. 249—350.

<sup>35</sup> G. Moravcsik, *Byzantium an the Maghyars*, Budapesta, 1970, p. 107—108; R. Theodorescu, *op. cit.*, p. 147, nota 55.

Problema de a ști de care arie de civilizație se leagă rotonda, este în ultimă instanță de o mai mică importanță, ținând seama de faptul că în secolele IX—XI și chiar după aceea, acest tip de monument ecleziastic era deopotrivă întâlnit atât în Europa, cât și în Orient. Frecvența deosebită în această perioadă a rotondelor (inclusiv de acest tip) duce cu gândul, desigur, la o legătură a rotondei de la Alba Iulia (încadrată cronologic probabil după mijlocul secolului al X-lea) în primul rând cu lumea Europei centrale și est-centrale, unde astfel de biserici aveau la început rolul de capele princiare, regale (dinastice) și nobiliare, iar mai târziu și de biserici cimiteriale și parohiale<sup>36</sup>. Numeroasele și strânsele legături la toate nivelele, ale aceleiași lumi — inclusiv a spațiului transilvănean — cu Imperiul bizantin, cu Constantinopolul, unde monumente de plan asemănător existau încă din secolul al IV-lea, fac plauzibilă ipoteza adoptării unui asemenea plan arhitectonic de tip central și ca o urmare a unor influențe venite de aici. Posibilitatea existenței la Alba Iulia a unei capele feudale cu plan central — poate și cu funcție baptismală în condițiile implicate de trecerea la creștinism în secolul al X-lea, a unor maghiari și autohtoni păgâni, sau de preschimbările confesionale determinate mai apoi, în secolul al XI-lea, de victoria catolicismului — nu poate să nu fie raportată din punct de vedere istoric la evoluția acelui nucleu politic, presupus a fi fost centrul de reședință a acelor Gyula menționați de izvoarele documentare ale timpului<sup>37</sup>.

### Biserica de la Cluj-Mănăstur

Între anii 1970 și 1982, reluate apoi din nou în 1995, în complexul medieval cunoscut de la Cluj-Mănăstur, au avut loc mai multe campanii de cercetări arheologice<sup>38</sup>. Pe lângă o serie de urme și vestigii descoperite aparținând epocii medievale (complexe de locuire, fortificații de pământ și lemn apoi de piatră, un vast cimitir), o notă aparte o reprezintă dezvelirea substrucțiilor unor vechi lăcașuri de cult, ridicate de către călugării ordinului benedictin ce au fost așezați aici de către regele Ladislau I al Ungariei<sup>39</sup>.

<sup>36</sup> *Ibidem*, p. 109; Gervers-Molnár Vera, *op. cit.*, p. 32—37; Rotonda de la Alba Iulia își găsește analogii de plan cu rotondele de la Veszprem, Sárospatak, Stare Mesto, Praga, Cracovia etc., precum și în Transilvania la Geoagiu de Jos și Crăstie.

<sup>37</sup> *Ibidem*, p. 45—53; R. Theodorescu, *op. cit.*, p. 109—110.

<sup>38</sup> Cercetările arheologice au fost coordonate de la începutul lor de către Petre Iambor și Ștefan Matei de la Muzeul Național de Istorie din Cluj.

<sup>39</sup> Bibliografia cercetărilor și a descoperirilor arheologice este următoarea: P. Iambor, Șt. Matei, *Cetatea feudală timpurie de la Cluj-Mănăstur*, în „AIAC”, XVII, 1975, p. 291—304; *Idem*, *Incinta fortificată de la Cluj-Mănăstur (sec. IX—XIV)*, în „AMN”, XVI, 1979, p. 599—620; P. Iambor, Șt. Matei, A. Halasu, *Considerații privind raportul cronologic dintre așezarea și cimitirul de la Cluj-Mănăstur*, în „AMN”, XVIII, 1981, p. 129—150; P. Iambor, Șt. Matei, *Noi cercetări arheologice la complexul medieval timpuriu de la Cluj-Mănăstur*, în „AMN”, XX, 1983, p. 131—146.

Cercetările întreprinse începând din anul 1975 la nord de actuala biserică, au scos la lumină temeliile unor construcții ce au putut să dovedească existența în acest loc, a unor foste edificii bisericesti dispărute. În primul rând trebuie să luăm în discuție descoperirea la o adâncime de 2,60—2,65 m, a unor temelii de fundații care au o dispunere pe relația est-vest. Autorii cercetării presupun că fosta clădire ce se ridica deasupra acestor fundații, putea fi o biserică de tip bazilical<sup>40</sup>. Nivelul de construcție a acestor ziduri a fost străpuns de groapa unui mormânt (M9), care avea ca și inventar funerar un inel de tâmplă cu un capăt în formă de „S” și o monedă de argint emisă de regele Bela al III-lea al Ungariei (1172—1196). Primele înmormântări în cimitirul medieval de la Cluj-Mănăstur încep în vremea regelui Ladislau I (1077—1095), lucru dovedit pe cale arheologică. În concluzie, ridicarea construcției pe temeliile în discuție avusese loc înainte de sfârșitul secolului al XII-lea, dar nu mai devreme de începutul lui sau de sfârșitul secolului al XI-lea, imediat după așezarea călugărilor benedictini<sup>41</sup>.

Aceste fundații au fost străpunse și înlăturate pe alocuri, de săparea șanțului de fundație al unei biserici cu plan circular în exterior și hexalob în interior (fig. 5). Fundația rotondei adâncită până la 2,45 m, este construită din piatră brută înecată în mortar. Pe o mică porțiune s-a păstrat sociul de bază simplu profilat, precum și primul rând de pietre al paramentului clădit din blocuri făcute. Într-o a doua fază de construcție, probabil în urma unor dezechilibre sau stricăciuni suferite la un moment dat, s-a procedat la îngroșarea cu cca. 0,50 m a pereților în interiorul lobilor. Într-o a treia fază, jumătatea vestică a rotondei a fost înlăturată și înlocuită cu o navă rectangulară, dezvoltată de-a lungul axei nord-sud. Cealaltă jumătate estică cu cei trei lobi păstrați, a devenit absida altarului pentru un nou edificiu de cult<sup>42</sup>.

Pentru datarea rotondei ne folosim în continuare de argumentele oferite de autorii cercetării. Zidul de fundație al rotondei, sparge și deranjează temeliile unei construcții anterioare domniei regelui Bela al III-lea (1172—1196) și căpăcuiește mormântul nr. 9, datat cu o monedă de la același rege. În acest caz, nu se poate nicidecum coborî datarea rotondei înainte de sfârșitul secolului al XII-lea. În temelia primei faze de construcție a rotondei s-a descoperit o piesă sculpturală refolosită, de factură romanică. Greu de încadrat stilistic, totuși aceasta își găsește unele analogii îndepărtate în Europa occidentală, putând fi oarecum datată pentru zona noastră cel mai timpuriu în jurul anului 1200. În nivelul de dărâmare a rotondei a mai fost descoperit un capitel decorat cu croșete, ce putea să provină de la una din colonetele angajate ce articulau pilaștrii dintre absidiile rotondei; se știe că acest element arhitectural apare în Transilvania abia în a doua jumătate a secolului al XIII-lea<sup>43</sup>.

<sup>40</sup> Idem, *Incinta fortificată...*, p. 606.

<sup>41</sup> *Ibidem*.

<sup>42</sup> *Ibidem*, p. 606—607.

<sup>43</sup> Situația cu pilaștrii ar fi analoagă cu interiorul rotondei de la Kiszombor (*Ibidem*, p. 606—608; V. Vătășianu, *Arhitectura și sculptura romanică...*, p. 113, fig. 139).



Coroborând toate aceste informații cu faptul că rotonda s-a suprapus peste fundațiile unei clădiri deja dărâmate la momentul ridicării ei — distrugere datorată probabil invaziei tătare de la 1241 — se poate considera că începuturile rotondei sunt după consumarea acestui eveniment, fiind probabil opera călugărilor benedictini de aici.

Ca formă de plan, rotonda de la Cluj-Mănăstur se încadrează tipologic în aria bisericilor de tip central, circulare în exterior și hexalobate pe interior. Cele mai apropiate analogii, ca și spațiu geografic, sunt rotundele de la Kiszombor, Karcsa și Gerény-Horjany, toate încadrate cronologic în cea de-a doua jumătate a secolului al XIII-lea<sup>44</sup>.

### Biserica de la Geoagiu de Jos (Jud. Hunedoara)

În partea de est a localității Geoagiu de Jos (sat și centru de comună), aproape de malul pârâului ce poartă numele satului, se află o biserică cu plan circular (rotundă), astăzi servind drept clopotniță pentru biserica reformată din imediata ei vecinătate (fig. 6—7).

Biserica este formată dintr-o navă circulară cu diametrul interior de 5,50 m și o absidă semicirculară spre est cu raza de 2 m. Lungimea totală a bisericii pe axa est-vest este de 7 m în interior și de 9 m în exterior. Grosimea zidului la bază este de 1 m, micșorându-se apoi treptat spre partea superioară până la 0,70 m. Înălțimea edificiului de la actualul nivel interior de călcare este de 7,50 m. Biserica este astăzi tăvănită, având un acoperiș cu șindrilă terminat la partea superioară în forma unui bulb de ceapă; o scurtă inscripție în limba maghiară aflată pe una din bărnele ce susțin acoperișul, ne dezvăluie anul în care acesta a fost făcut — 1758. Absida a fost în vechime boltită cu o semicalotă din piatră și cărămidă din care astăzi se mai păstrează, în pereții superiori ai absidei, punctele de plecare ale acesteia. Materialul de construcție folosit la ridicarea bisericii a fost cărămida romană în asociație cu o cantitate redusă de piatră de râu; cărămida provine probabil din antica așezare romană Germisara aflată în apropierea satului.

Intrarea în biserică se face prin partea de sud-vest, printr-un portal introdus în zidărie într-o altă fază mai târzie; portalul este format din doi ușciori de piatră având muchiile exterioare teșite, ambii fiind prevăzuți în părțile lor superioare cu câte un capitel cubic. Deasupra, două rânduri de cărămidă medievală care ies puțin în afară în raport cu paramentul bisericii, formează un arc ușor frânt. Un alt arc de formă semicirculară — executat din cărămidă romană după modelul ferestrelor — aflat puțin mai sus decât arcul portalului actual, trebuie să fi fost cel inițial.

<sup>44</sup> *Ibidem*: Toate cele trei rotunde au suferit aceeași transformare ca rotonda de la Cluj-Mănăstur. Părțile lor estice au devenit ulterior simple abside de altar, adosate unor nave care pornesc din fostele jumătăți vestice a spațiilor circulare (Gervers-Molnár Vera, *op. cit.*, p. 46—52; fig. 31, 32, 34).

Biserica este prevăzută cu șase ferestre: una în partea de est a absidei, iar în navă câte două pe părțile de nord și de sud, iar ultima la vest; în afară de fereastra din vest care este rotundă, toate celelalte au forme dreptunghiulare. Aceste deschideri aparțin prin formă și stil constructiv epocii romanice; sunt tratate în ambrazură, strâmtate la mijloc, cu evazări largi spre exterior și interior, având arcurile superioare semicirculare realizate din aceeași cărămidă romană. Fereastra din absidă se află mai jos decât toate celelalte, deoarece lumina partea inferioară a semicalotei care se află sub nivelul ferestrelor navei<sup>45</sup>.

În literatura de specialitate există puține referiri la acest important și unic monument de cult din Transilvania (este singura rotundă cu acest plan care se mai află încă în picioare și poate fi văzută). În ceea ce privește datarea acestei valoroase biserici, se întâmpină greutăți din lipsa datelor documentare și a unor studii mai largi asupra edificiilor de cult cu plan central din Transilvania. Prin analogii de plan, biserica din Geoagiu se aseamănă cu rotunde descoperite la Alba Iulia<sup>46</sup> și Orăștie<sup>47</sup>, prima fiind datată în a doua jumătate a secolului al X-lea, cealaltă în prima jumătate a secolului al XII-lea. Există unele analogii și cu rotonda de la Pelișor<sup>48</sup>, care are și ea o navă rotundă, tăvănită, de dimensiuni apropiate cu rotonda de la Geoagiu; absidele altarelor în ambele cazuri au fost boltite — la Pelișor o boltă semicilindrică iar la Geoagiu o semicalotă. Deosebirea între cele două rotunde constă în forma absidei altarului (la Geoagiu este semicirculară iar la Pelișor a fost dreptunghiulară) (fig. 16).

Cele mai numeroase analogii pentru planul bisericii din Geoagiu le găsim în Europa central-estică, în zonele nord-vestice ale Transilvaniei. Din mulțimea rotundelor cu navă rotundă și absidă semicirculară, amintim aici pe cele de la Stará Plzeň, Przemysl, Sárospatak, Ducová, Oskú, Hidegég, Szalonna, Kallósd, Szokolca, Keresztur — toate având o datare asigurată, de la caz la caz, între mijlocul secolului al XI-lea și a doua jumătate a secolului al XIII-lea<sup>49</sup>.

Profesorul V. Vătășianu afirma în urmă cu mai mulți ani, că rotonda de la Geoagiu poate fi datată către mijlocul secolului al XIII-lea<sup>50</sup>. Asupra aceleiași date s-a oprit și cercetătoarea maghiară Gervers-Molnár Vera într-o lucrare mai recentă despre rotundele Ungariei medievale<sup>51</sup>. Credem însă că problema datării acestei rotunde își va găsi

<sup>45</sup> O descriere mai amplă a rotondei de la Geoagiu de Jos, vezi la Gh. Anghel, *Biserica romanică de la Geoagiu de Jos*, în „Apulum”, V, 1965, p. 615—618.

<sup>46</sup> R. Heitel, *Contribuții...*, p. 348—249.

<sup>47</sup> Rotonda de la Orăștie a fost descoperită cu ocazia cercetărilor arheologice din 1992, în interiorul spațiului delimitat de actuala incintă fortificată din centrul orașului. Este o biserică cu navă circulară, având la est o absidă de formă semicirculară. Construcția a avut inițial două nivele (astăzi se păstrează doar parterul), separate de o boltă semisferică ce se sprijinea pe un stâlp interior. Rotonda a avut probabil destinația de karner, fiind un unicat în arhitectura medievală religioasă din Transilvania. Colectivul de cercetare a fost format din Z. Pinter (șef de șantier) și Gh. Petrov. Rezultatele cercetărilor arheologice sunt încă inedite.

<sup>48</sup> V. Vătășianu, *Istoria artei feudale...*, p. 83.

<sup>49</sup> Gervers-Molnár Vera, *op. cit.*, p. 32—37; fig. 9, 12, 15, 17, 18, 19.

<sup>50</sup> V. Vătășianu, *Istoria artei feudale...*, p. 89.

<sup>51</sup> Gervers-Molnár Vera, *op. cit.*, p. 36.

răspunsul definitiv, odată cu terminarea lucrărilor de cercetare arheologică, începute aici de către noi în anul 1993<sup>52</sup>.

Nefiind cazul să insistăm cu această ocazie asupra chestiunilor de amănunt legate de cercetările arheologice ce se desfășoară în zona rotondei de la Geoagiu, dorim totuși să amintim aici câteva din concluziile acestor investigații. În jurul rotondei există un vechi și întins cimitir medieval, în care au fost dezvelite și cercetate până în prezent un număr de 69 de morminte. Majoritatea mormintelor descoperite aparțin unui orizont de înmormântări ce se datează în secolul al XI-lea. Inventarul funerar al mormintelor, specific de altfel pentru această perioadă, constă din monede de argint arpadiene, inele de tâmplă cu un capăt în formă de „S”, inele din fire de sârmă răsucite având capetele aplatizate, diverse aplici, pandantive și verigi. Modestia obiectelor găsite la defuncți, dovedește faptul că avem de-a face cu un cimitir aparținător unei comunități sătești așezate și sedentarizate. Piesa de inventar ce datează cel mai bine un mormânt, este moneda; în cazul cimitirului de la Geoagiu, toate monedele arpadiene găsite la unii dintre defuncți sunt emise în vremea domniilor a doi regi ai Ungariei — Ladislau I (1077—1095) și Coloman (1095—1114). În cele două secțiuni arheologice executate până acum direct pe zidurile rotondei (S2 — la est de absidă; S4 — la sud de navă și absidă), s-a dovedit faptul, că vechiul orizont de înmormântări ajunge până lângă rotondă; în unele cazuri, mormintele vechi sunt deranjate de morminte mai noi fără inventar. Deși cercetarea arheologică a rotondei și a cimitirului din jur este abia la început, noi susținem deocamdată ipoteza că cimitirul s-a dezvoltat de la începuturile sale în jurul rotondei. În acest caz, ridicarea rotondei a avut loc cel mai devreme în perioada domniei regelui Ladislau I. Cercetările viitoare din exteriorul și interiorul rotondei, vor putea confirma sau infirma părerile actuale, inclusiv cele referitoare la datare.

În legătură cu destinația pe care a avut-o rotonda de la Geoagiu — mai ales la începuturile existenței sale — nu avem de ales între prea multe variante de discuție. În cazul în care rotonda a fost ridicată numai de către comunitatea creștinilor din așezare, ea trebuia să fie biserica parohială. Ideea că această biserică ar fi îndeplinit de la început funcția de capelă cimiterială, nu putem s-o acceptăm; probabil că în vremuri mai târzii a îndeplinit și această funcție, dar o analiză a posibilităților economice a comunităților sătești în vremea când au construit-o, nu confirmă acest lucru. Este greu de crezut că în secolul al XI-lea, aceste comunități sătești destul de reduse numericeste, aveau posibilități materiale să-și ridice două așezăminte religioase: o biserică de slujbă și o capelă cimiterială<sup>53</sup>. În imediata vecinătate a rotondei din Geoagiu, a mai existat o biserică gotică, probabil din secolul al XVI-lea; aceasta a fost demolată în anul 1930, dar pe același amplasa-

<sup>52</sup> Șantierul arheologic este coordonat de către Gh. Petrov. Au avut loc trei campanii de săpături (1993—1994—1995), rezultatele cercetărilor fiind încă inedite.

<sup>53</sup> Gh. Anghel, *op. cit.*, p. 621—622.

ment și cu materialul de construcție recuperat de la vechiul edificiu, s-a ridicat actuala biserică reformată.

În al treilea rând, se poate lua în discuție și varianta în care am putea considera rotonda de la Geoagiu ca fiind o ctitorie feudală a unei căpetenii locale, având la început rolul unei capele de curte. În acest caz, actul ctitoricesc îl putem pune oarecum în legătură cu o ramură a familiei Akos, a cărei principală reședință se afla la Ilia, și de care se leagă construirea la Gurasada<sup>54</sup> a unei foarte cunoscute biserici cu plan central. La Geoagiu de Jos, Akoseștii și-au format un întins domeniu, dar ei apar menționați în documente abia în cursul secolului al XIII-lea<sup>55</sup>. Despre antecesorii familiei Akos și despre originea lor, există păreri, după care ar fi vorba de urmașii unei căpetenii pecene-go-cumane, asimilați ceva mai târziu mediului feudalității maghiare<sup>56</sup>. Lipsa altor informații documentare ne obligă deocamdată să ne oprim aici.

### Biserica de la Gurasada (Jud. Hunedoara)

Biserica cu hramul „Sf. Arhanghel Mihail” din Gurasada, reprezintă un monument singular în peisajul arhitecturii medievale din Transilvania.

Satul Gurasada este menționat pentru prima oară, într-un document ce poartă data de 16 iunie 1292<sup>57</sup>. El aparținea atunci familiei nobiliare Akos, a cărei principală reședință se afla la Ilia. Documentul conține un privilegiu al regelui Andrei al III-lea, care, la solicitarea lui Alexandru, fiul lui Gurk din neamul Akos, îi îngăduie acestuia pentru „faptele de credință și slujbele vrednice...” aduse regatului „să poată așeza și reține români pe moșiile sale de moștenire numite Ilia, Gurasada și Feneș...”<sup>58</sup>. Luându-se în considerare informațiile cuprinse în documentul amintit, o serie de cercetători în domeniul istoriei artelor, au emis păreri referitoare la datarea bisericii, propunându-se de cele mai multe ori ca moment al ridicării ei, sfârșitul secolului al XIII-lea<sup>59</sup>. În această variantă de datare, edificiul poate fi ipo-

<sup>54</sup> Vezi p. 44—47 din prezentul studiu (Biserica de la Gurasada).

<sup>55</sup> R. Popa, *La începuturile evului mediu românesc. Țara Hațegului*, Buc., 1988, p. 236, nota 148; R. Popa, I. Chicideanu, *Informații noi și câteva considerații istorice privind biserica românească din Gurasada — Jud. Hunedoara*, în „SCIVA”, 35, 1, 1984, p. 54, 64—66; Pentru familia Akos, vezi D. Csánki, *Magyarország történelmi földrajza a Hunyadiak korában*, Budapesta, 1913, p. 8—9.

<sup>56</sup> Opinia se întemeiază pe menționarea către sfârșitul secolului al XI-lea în *Cronica pictată de la Viena*, a unei căpetenii cumane cu numele „Akus” (M. Rusa, *Les formations politiques roumaines et leur lutte pour l'autonomie*, în „RRH”, 21, 3—4, 1982, p. 384; R. Popa, I. Chicideanu, op. cit., p. 66, nota 23).

<sup>57</sup> *Documente privind istoria României* (în continuare D.I.R.), seria C, veac XIII, 2, p. 389.

<sup>58</sup> *Ibidem*.

<sup>59</sup> Pentru o datare în secolul al XIII-lea: V. Drăguț, *Vechi monumente hunedorenc*, Buc., 1966, p. 54—56; Gr. Ionescu, *Arhitectura pe teritoriul României de-a lungul veacurilor*, Buc., 1981, p. 116. Pentru sfârșitul secolului al XIII-lea: Gervers-Molnár Vera, op. cit., p. 59. Pentru o datare în „jurul anului 1300”: V. Vătășianu, *Istoria artei feudale...*, p. 95.

tetic considerat ca fiind biserica parohială a comunității ortodoxe românești aservite, comunitate de care sau pentru care ar fi fost de la început construit<sup>60</sup>.

Biserica aparține tipului structural central. În planul său, piesa principală care îi determină de altfel și caracterul, este o încăpăre centrală formată din patru abside, câte una alungită la est și vest și câte una semicirculară la nord și sud, toate la un loc formând un patulob în formă de cruce, lipsit de marcarea planimetrică a unui pătrat central. În elevație, spațiul central este acoperit de o turlă prismatică. Patulobul adăpostește în prezent altarul și naosul bisericii, căreia ulterior i s-a adăugat spre vest un pronaos subdivizat în interior în mai multe spații prin intermediul unor stâlpi și a bolților care se reazămă pe aceștia. Această încăpăre aproximativ rectangulară, a fost ridicată în jumătatea vestică a edificiului, fiind adosată exteriorului lobilor laterali în punctele de diametru maxim al patulobului, învăluind astfel în întregime absida apuseană a naosului. Prin adăugarea acestui pronaos, biserica a căpătat în exterior un aspect comun, prezentându-se ca și o biserică-sală. În continuarea axei principale, pe latura apuseană a pronaosului, într-o altă fază de construcție și adăugiri, se ridică un turn-clopotniță prevăzut sub acoperiș cu o galerie de lemn. Așa cum arată ea astăzi, biserica din Gurasada este rezultatul a patru etape succesive de construcție<sup>61</sup> (fig. 8).

În anii 1977 și 1984, sub coordonarea regretatului arheolog medievalist Radu Popa, au fost efectuate câteva sondaje arheologice în jurul bisericii, precum și în interiorul pronaosului și al turnului-clopotniță, neafectându-se însă deloc interiorul patulobului<sup>62</sup>. Aceste investigații arheologice au dovedit faptul că partea cea mai veche a edificiului este patulobul, neputându-se însă stabili cu exactitate o dată privind momentul ridicării lui<sup>63</sup>. Dezvoltat în lungime pe axa est-vest, cu planul ușor neregulat, patulobul are diametrele interioare de 8,80/5,80 m iar dimensiunile exterioare de 10,60/8,50 m; zidurile au grosimea de 1—1,20 m. Loburile dinspre nord și sud sunt aproximativ simetrice, în timp ce lobul estic (altarul) este puțin mai lung decât corespondentul lui vestic<sup>64</sup>. Zidurile sunt făcute din piatră de râu amestecată cu piatră de carieră, legate cu un mortar ce are în compoziție

<sup>60</sup> R. Popa, I. Chicideanu, *op. cit.*, p. 55; R. Popa, *op. cit.*, p. 236, nota 148.

<sup>61</sup> *Ibidem*, p. 237, fig. 47; R. Popa, I. Chicideanu, *op. cit.*, p. 55, 58; *Arta creștină*..., p. 118; Gr. Ionescu, *op. cit.*, p. 126.

<sup>62</sup> Rezultatele campaniei de cercetări arheologice din luna mai 1977 au fost publicate și puse în circuitul științific (Vezi R. Popa, I. Chicideanu, *op. cit.*, p. 54—67).

<sup>63</sup> Situația stratigrafică a fost compromisă în toate locurile sondate datorită înmormântărilor târzii din jurul bisericii. Din cele 26 de morminte individualizate și dezvelite în exteriorul și interiorul bisericii, nici unul nu cuprindea elemente de datare care să fie mai vechi decât secolul al XVI-lea. Cea mai veche monedă descoperită ca inventar funerar într-un mormânt de pe latura de nord a bisericii, este un denar de la Ferdinand I (1526—1564). Alte două piese de podoabă găsite în pământ răvășit, nu pot fi datate mai devreme decât secolul al XVI-lea (*Ibidem*, p. 58, 61—62).

<sup>64</sup> *Ibidem*, p. 57.

multă cărămidă sfărâmată<sup>65</sup>. Absidele sunt acoperite de semicalote, între ele intercalându-se bolți semicilindrice, iar în centru se ridică o turlă pătrată în secțiune, care la partea sa superioară este încununată de o calotă semisferică. În ceea ce privește deschiderile practicate în elevația zidurilor, există o ușă strâmtă și joasă în axul absidei vestice (intrarea inițială în patulob este azi intrarea în naos) și două mici ferestre dreptunghiulare, una în axul absidei sudice și cealaltă în absida estică, ultima fiind ușor dezaxată spre sud în raport cu axa de simetrie a edificiului. Încă patru ferestre mici se află practicate, câte una pe fiecare latură a zidului turlei<sup>66</sup>.

În contextul arhitecturii medievale din Transilvania, al vechilor biserici din România și chiar în contextul întregii arhitecturi ecleziastice din regiunile învecinate, biserica în formă de patulob alungit longitudinal de la Gurasada, reprezintă o apariție inedită, negăsindu-și încă analogii clar precizate. Unii cercetători cred într-o origine răsăriteană a planului în relație cu arhitectura bizantină, fiind consecința unei contaminări a planului treflat de la sud de Carpați cu planul unor biserici din Transilvania de tipul celei din Odorhei, sau chiar o interferență cu dispoziția planimetrică a unei biserici-sală<sup>67</sup>.

Încadrarea tipologică a patulobului de la Gurasada printre bisericile cu plan asemănător din Europa central-răsăriteană este dificilă, deoarece cele patru abside ale lăcașului nu pornesc dintr-un spațiu central clar definit, circular sau pătrat. Dacă acest lucru ar exista la Gurasada, atunci s-ar putea face unele analogii cu planurile a două vechi biserici datate înainte de anul 1000 (capela de sub Catedrala Sf. Vit din Praga și capela de la Wawel-Cracovia)<sup>68</sup>.

În ceea ce privește găsirea unei date, chiar și ipotetice de datare, precum și atribuirea inițiativei ctitoricești inițiale, este evident faptul că edificiul nu poate fi considerat ca și biserica parohială de la sfârșitul secolului al XIII-lea a unei comunități ortodoxe românești aservite. Dacă interpretăm lucrurile în temeiul documentului de la 1292, și admitem că românii aduși de familia Akos pe domeniul ei și-au ridicat ei înșiși o biserică de zid, sau că acest lucru l-a făcut chiar nobilul catolic pentru supușii săi de confesiune ortodoxă, atunci acest lăcaș trebuia măcar să semene cu alte biserici românești din zonă (de exemplu

<sup>65</sup> Execuția stângace a edificiului — vădind prezența unor meșteri de țară — este compensată de calitatea foarte bună a mortarului care a asigurat stabilitatea întregii construcții (V. Drăguț, *Arta românească*, Buc., 1982, p. 86; *Arta creștină...*, p. 118).

<sup>66</sup> *Ibidem*; V. Vătășianu, *Istoria artei feudale...*, p. 95.

<sup>67</sup> *Ibidem*; Gervers-Molnár Vera, *op. cit.*, p. 59 (Cercetătoarea maghiară se gândea la un model bizantin ajuns în Transilvania prin intermediul Țării Românești, fără a se cunoaște etapele intermediare ale transmisiei). Ambele păreri precizează datarea patulobului la sfârșitul secolului al XIII-lea sau în jurul anului 1300. Vezi și R. Popa, I. Chicideanu, *op. cit.*, p. 65, nota 20.

<sup>68</sup> *Ibidem*, p. 64—65, fig. 5 b—c. Cele două rotonde date ca exemplu, sunt biserici cu plan central având patru abside semicirculare care pornesc dintr-un spațiu circular. Pentru bisericile cu patru abside care pornesc toate dintr-un spațiu central sub formă rectangulară, vezi Gervers-Molnár Vera, *op. cit.*, p. 58—59.

cu biserica din Leșnic)<sup>69</sup>. Mai mult decât atât, nu se cunosc deocamdată nicăieri în Transilvania secolelor XIII—XIV, biserici de zid ridicate de comunități românești aservite. De aceea considerăm și noi că edificiul în discuție este mai vechi decât sfârșitul secolului al XIII-lea, el nefiind ridicat de la început ca biserică parohială a comunității românești<sup>70</sup>.

Într-o altă ordine de idei, se mai poate lua în discuție și posibilitatea ca biserica să fie mult mai veche, din secolul al IX-lea sau de la începutul celui următor. În această variantă oarecum plauzibilă, ar trebui să acceptăm situația în care biserica ar putea fi unul dintre acele monumente de zid premaghiare din Transilvania, a căror existență poate fi deocamdată bănuită din considerente logice; dar acest lucru își așteaptă, poate, pentru încă multă vreme, o confirmare concretă din partea arheologilor și istoricilor<sup>71</sup>.

În stadiul actual al cercetărilor, opinia cea mai împărtășită și, credem noi, cea mai logică, este să considerăm biserica ca o ctitorie mai timpurie a familiei Akos, de la sfârșitul secolului al X-lea sau din secolul al XI-lea, din vremea în care Bizanțul și biserica răsăriteană mai reprezentau încă o posibilă opțiune pentru noua înjghebare statală — Regatul arpadian. Pentru lămurirea acestei probleme, urmează a se stabili data când antecesorii familiei Akos s-au instalat în depreșiunea de la Ilia, și mai ales, amănunte legate de originea acestora. Interesant ar fi de aflat, cum va fi arătat biserica ridicată de această familie în reședința ei de la Ilia<sup>72</sup>.

Un posibil răspuns la unele din aceste întrebări, l-ar putea oferi luarea în discuție a unui alt monument care se leagă de aceeași familie Akos. Acesta se află la Geoagiu de Jos, sat de reședință al unui alt domeniu creat de o ramură a familiei pe malul de nord al Mureșului, în apropierea Orăștiei. Această biserică este o rotundă clasică cu o navă circulară și cu absidă semicirculară la est, model larg răspândit în Europa central-estică, care își găsește analogii și pe teritoriul Transilvaniei sau în cuprinsul regatului arpadian în primele secole ale actualului mileniu<sup>73</sup>.

<sup>69</sup> Biserica din Leșnic datează din secolul al XIV-lea; este o biserică-sală cu altar rectangular, fiind ctitoria unei familii cneziale românești stăpână peste sat (V. Drăguț, *Vechi monumente...*, p. 51—53; R. Popa, I. Chicideanu, *op. cit.*, p. 63).

<sup>70</sup> În mediul românesc apropiat (Hațeg, Hunedoara și Zarand), acolo unde au fost capele de curte ale familiilor feudale românești, acestea au ajuns mai târziu să servească drept biserici parohiale pentru comunitățile săteti. De cele mai multe ori, schimbarea destinației a avut drept urmare apariția unor pronaosuri adăugate la vechile nave. La Gurasada, pronaosul adosat în faza a doua de construcție la vechiul patrubol — probabil pe la anul 1300 sau mai târziu — reflecta tocmai preluarea și adaptarea de către comunitate a vechiului edificiu la nevoile sporite ale activităților religioase (R. Popa, *op. cit.*, p. 225—247; R. Popa, I. Chicideanu, *op. cit.*, p. 62—64).

<sup>71</sup> *Ibidem*, p. 65.

<sup>72</sup> *Ibidem*, p. 65—66; R. Popa, *op. cit.*, p. 236, nota 148.

<sup>73</sup> Vezi p. 41—44 din prezentul studiu (Biserica de la Geoagiu de Jos).

## Biserica de la Ilidia (Jud. Caraș-Severin)

Localitatea Ilidia, aparținătoare comunei Ciclova Română, este așezată la 9 km spre sud de orașul Oravița. Cea mai veche atestare documentară a localității datează din 30 martie 1223, când cancelaria papală de la Lateran a emis un act, prin care, alături de alte proprietăți funciare — domenii și cetăți — menționa și „moșia regală care se numește în limba obișnuită Ilidia — posesie regalis Elyad — cu veniturile și roadele sale...<sup>74</sup>, fără însă a-i indica hotarele și suprafața sau locul unde este situată. Același document oferă informația, că datorită unor relații matrimoniale, moșia aparține sau a aparținut coroanei bizantine de la Constantinopol, făcând parte din zestrea fostei împărătese Irina, sora regelui Andrei al II-lea al Ungariei<sup>75</sup>.

În 1248, Laurențiu, voievodul Transilvaniei, emite un act de la Ilidia<sup>76</sup>, care pare să ateste existența unei vechi așezări destul de importantă, din moment ce voievodul vine și emite de aici acte de danii, scutiri și privilegii. Presupunem că așezarea Ilidia exista sub această denumire, sau cu una de rezonanță apropiată și rădăcină comună, încă mai înainte de prima atestare documentară, fiind în acest caz aproape sigur o așezare a populației autohtone. În ceea ce privește domeniul regal, constituit ulterior, el a înglobat laolaltă cu alte teritorii și Ilidia împreună cu pământurile obștii țărănești, împrumutându-i chiar numele. Izvoarele istorice cunoscute, confirmă faptul că despre o stăpânire efectivă a regatului maghiar asupra Banatului, nu poate fi vorba înainte de mijlocul secolului al XIII-lea<sup>77</sup>.

Cercetările de arheologie medievală inițiate în vara anului 1969 la Ilidia, au dovedit că așezarea a fost întemeiată într-o perioadă cu mult anterioară primelor mențiuni scrise despre ea<sup>78</sup>. Unul dintre importante obiective arheologice cercetate pe teritoriul localității se află pe dealul numit „Oblița“, situat la sud-vest de actuala vatră a satului,

<sup>74</sup> D.I.R., seria C, I, p. 197, doc. nr. 142; C. Suciu, *Dicționar istoric al localităților din Transilvania*, I, Buc., 1967, p. 306; I. Uzun, *Ilidia, o reședință puțin cunoscută a cnezilor români din sudul Banatului*, în „Monumente Istorice și de Artă“, 2, 1988, p. 39.

<sup>75</sup> D.I.R., seria C, I, p. 197, doc. nr. 142; I. Uzun, *Ilidia, o reședință puțin cunoscută...*, p. 39.

<sup>76</sup> D.I.R., seria C, I, p. 344—345, doc. nr. 228.

<sup>77</sup> I. Uzun, Gh. Lazarovici, *Așezarea feudală Ilidia, în lumina izvoarelor scrise și a cercetărilor arheologice*, în „Banatica“, I, 1971, p. 158; Vezi și S. Dragomir, *Vechea elementului românesc și colonizările străine în Banat*, Cluj, 1925, p. 1.

<sup>78</sup> Primele sondaje arheologice au vizat punctul numit „Cetate“, situat pe latura nord-vestică a satului actual unde se putea observa o circumvalațiune de pământ. Aici a fost identificată și dezvelită integral fundația unei biserici având planul corespunzător tipului de biserică-sală cu altar pătrat. Biserica a funcționat cu două faze, una din lemn (distrusă în timpul invaziei tătare de la 1241) și cealaltă din piatră care începe în secolul al XIII-lea. În jurul ei a fost identificată și cercetată o necropolă care pe baza inventarului funerar descoperit la morminte, se poate data din secolul al XI-lea până în secolul al XIV-lea. În timpul fazei de piatră, biserica a fost fortificată cu un val de pământ cu șanț și palisadă (Vezi Șt. Matei, I. Uzun, *Date noi asupra bisericii și fortificației de la Ilidia*, în „AMN“, IX, 1972, p. 555—564).



înălțându-se pe partea stângă a văii râului Vicinic. Pe culmea destul de largă a acestui deal, s-a identificat și dezvelit un ansamblu de construcții medievale — cu fundații de piatră și ziduri de cărămidă legate cu mortar — care se poate data între secolele XII—XV<sup>79</sup>. Reprezentând o adevărată curte feudală, întregul ansamblu — atât cât a fost identificat până în stadiul actual al cercetărilor — se compune din cinci construcții bine conturate și cu o funcționalitate bine determinată<sup>80</sup>.

Una dintre aceste construcții este ruina unei biserici cu plan circular (central) de tip rotundă. Cercetată împreună cu cimitirul din jurul ei pe parcursul mai multor campanii de săpături arheologice, rezultatele acestor intervenții succesive au fost publicate de-a lungul timpului, în mod separat de autorii cercetării, în mai multe perioade de specialitate. Conținutul articolelor și studiilor cu referință la cercetările arheologice de la Ilidia, diferă în interpretare de la autor la autor, mai ales în ceea ce privește problematica rotunde descoperite pe dealul „Oblița”. Neconcordanța cea mai evidentă apare în stabilirea planului exact pe care l-a avut acest edificiu de cult religios. Una dintre cauzele acestei neconcordanțe, credem că a fost starea precară în care s-a păstrat ruina, zidurile de fundație fiind în cea mai mare parte demolate și scoase de localnici, păstrându-se mai mult doar fundația din partea estică a rotunde; planul a fost stabilit cu aproximație după urmele fundației scoase, urme care apăreau clar marcate în solul viu<sup>81</sup>.

Ilie Uzum și Gh. Lazarovici publică și descriu un plan al acestei rotunde, credem noi, în neconcordanță cu realitatea care a fost. După cei doi, biserica se prezintă ca o construcție cu plan circular în exterior, având în partea sa estică două ieșinduri simetrice în raport cu absida altarului, practicate printr-o îngroșare vizibilă a zidului pe acest segment din circumferința exterioară. Interiorul are o formă aproximativ rotundă, în partea sa estică având practică în grosimea zidului o absidă semicirculară<sup>82</sup> (fig. 9—10).

Planul corect al rotunde — pe care și noi îl luăm în considerare — a fost cel stabilit în timpul campaniei de săpături din anul 1972 și care a fost publicat de către cercetătorul Ștefan Matei<sup>83</sup> (fig. 11); în realitate este vorba de o biserică cu plan aproximativ circular în exterior și tetralobat în interior. Diametrele celor două axe ale rotunde măsoară pe interior 8 m fiecare, iar fundațiile zidurilor, făcând abstracție de îngroșările menite a modela cei patru lobi interiori, variază ca grosime între 1,35—1,75 m. Exteriorul rotunde a fost decorat cu opt

<sup>79</sup> I. Uzum, *Săpăturile arheologice de la Ilidia. Campania 1978*, în „Materiale și Cercetări Arheologice”, Oradea, p. 387—389; Idem, *Ilidia, o reședință puțin cunoscută...*, p. 42.

<sup>80</sup> *Ibidem*, p. 42—43. În perioada 1969—1981, au fost cercetate o biserică cu plan circular, o necropolă medievală timpurie de înhumare, o locuință fortificată de mari dimensiuni și mai multe construcții anexe (Vezi Idem, *Săpăturile arheologice de la Ilidia*, p. 387).

<sup>81</sup> Șt. Matei, *Câteva considerații privind arhitectura romanică în Banat*, în „Banatica”, II, 1973, p. 317.

<sup>82</sup> I. Uzum, Gh. Lazarovici, *op. cit.*, p. 161—162; I. Uzum, *Ilidia, o reședință puțin cunoscută...*, p. 42/fig. 10; p. 43/fig. 12. Din păcate biserica a fost „conservată” într-o formă greșită.

<sup>83</sup> Șt. Matei, *op. cit.*, p. 316/fig. 2.

lezele sau toruri verticale ale căror fundații sunt destul de clar vizibile în teren<sup>84</sup>. Exteriorul rotondei nu este perfect rotund. În partea de vest, acolo unde se presupune că se afla și intrarea, între limitele a două lezele, latura exterioară a zidului este marcată printr-un segment în linie dreaptă. De asemenea în spațiul interior, fiecare din cei patru lobi (cel din est reprezenta absida altarului), care sunt executați cu multă stângăcie de către constructorii bisericii, sunt de forme neregulate și cu dimensiuni variabile.

Materialul de construcție al fundațiilor îl constituie piatra brută legată cu mortar de bună calitate, dar în elevație se presupune folosirea cărămizilor într-o proporție însemnată, dacă se are în vedere cantitatea apreciabilă de cărămidă sfărâmată prezentă în nivelul de dărâmare al bisericii<sup>85</sup>.

În jurul rotondei a fost cercetată o necropolă cu peste 200 de morminte descoperite. Un număr neprecizat de morminte au fost dezvelite și în interiorul ruinei. Pe baza inventarului funerar și mai ales a descoperirilor numismatice, atât rotunda cât și întregul ansamblu de arhitectură medievală de pe dealul „Oblîța“, se poate încadra cronologic în secolele XII—XV<sup>86</sup>.

Biserica de la Ilidia pare a fi o combinație între rotunda propriu-zisă, circulară și cu absida la est, și aceea cu plan în patru lobi. O variantă apropiată ca tip, este una din rotundele de la Mikulcice (Cehia) — circulară în exterior și cu patru lobi în interior — a cărei datare este presupusă în secolele IX—X. Cu exteriorul circular, dar prevăzute în interior cu șase lobi amenajați în grosimea pereților, sunt rotundele de la Cluj-Mănăstur, Horjany, Kiszombor și Karcza, toate încadrate cronologic în secolele XII—XIII. Aceiași datare se poate presupune deocamdată și pentru rotunda de la Ilidia-Oblîța<sup>87</sup>.

Cercetările arheologice de la Ilidia, au meritul de a fi pus în evidență una dintre cele mai vechi curți feudale descoperite până în prezent pe teritoriul țării noastre. Pe dealul „Oblîța“, s-a edificat un ansamblu de monumente din piatră și cărămidă, care formau probabil reședința familiei cnezilor de Ilidia, conducători poate ai districtului românesc cu același nume<sup>88</sup>. Rotonda — parte integrantă a acestui ansamblu de construcții medievale — avea rolul unei capele de curte ce deservea pe membrii familiei cneziale și pe cei care se aflau în slujba și anturajul lor<sup>89</sup>.

<sup>84</sup> *Ibidem*, p. 317; I. Uzum, *Ilidia, o reședință puțin cunoscută...*, p. 42.

<sup>85</sup> Șt. Matei, *op. cit.*, p. 318.

<sup>86</sup> Cercetarea cimitirului s-a făcut în mai multe etape: 1969, 1973, 1977—1981 (I. Uzum, *Săpăturile arheologice de la Ilidia*, p. 387—389; *Idem*, *Ilidia, o reședință puțin cunoscută...*, p. 42, nota 35).

<sup>87</sup> Șt. Matei, *op. cit.*, p. 318.

<sup>88</sup> Cetatea Ilidiei a fost amintită ca sediu al unui district românesc privilegiat cu același nume, atestat documentar la 1454 în forma districtus Illeyed, iar la 1457 districtus Illed (Vezi I. Uzum, Gh. Lazarovici, *op. cit.*, p. 159); I. Uzum, *Ilidia, o reședință puțin cunoscută...*, p. 41).

<sup>89</sup> *Ibidem*, p. 44; *Idem*, *Săpăturile arheologice de la Ilidia*, p. 387.

### Biserica de la Odorheiul-Secuiesc (Jud. Harghita)

La marginea oraşului Odorheiul-Secuiesc, între râul Târnava Mare şi şoseaua spre Cristuru-Secuiesc, se află o mică biserică cu plan central, cunoscută îndeobşte sub numele de „Capela lui Isus“, împrejmuită cu o incintă de zid.

Edificiul prezintă particularitatea unui plan cu patru abside semi-circulare (patrubol), grupate în jurul unui pătrat<sup>90</sup> (fig. 12). Intrarea în biserică se află în absida de sud, prezentându-se ca o deschidere dreptunghiulară uşor arcuită în partea superioară. Deasupra intrării se află o fereastră îngustă de formă trapezoidală, având la partea superioară un arc semicircular. În interiorul absidei de vest se află o nişă, în zidul ei fiind practică o fereastră ovală. Fereastra absidei de nord, actualmente astupată (în această absidă este amenajată masa altarului), are o deschidere dreptunghiulară, evazată spre interior şi exterior cu o uşoară arcuire la partea superioară; la absida estică, fereastra este tot dreptunghiulară şi arcuită la partea superioară. Toate aceste goluri practicate în zidărie sunt însă modificate, originală fiind doar fereastra din axul absidei nordice. Cu ocazia unor decapări limitate a tencuielilor exterioare, a fost descoperită în absida de vest, vechea intrare din faza iniţială de construcţie. Aceasta este fără ancadrament de piatră prelucrată, cu părţile laterale din aceeaşi piatră de râu ca fundaţiile şi elevaţia, la partea superioară prezentând un arc aplatizat realizat din cărămidă. Atât vechea intrare cât şi fereastra nordică contemporană cu ea, nu prezintă elemente care să fie caracteristice stilului romanic. Astăzi biserica este tăvănită, având un acoperiş de şindrilă în pantă repede şi cu un aspect uşor vălurit<sup>91</sup> (fig. 13).

Având în vedere forma sa de plan, unică deocamdată în Transilvania, această biserică a atras încă din secolul trecut atenţia cercetătorilor. Din consultarea bibliografiei ce conţine problematica monumentului, rezultă o concentrare a părerilor pentru o datare în secolul al XIII-lea<sup>92</sup>.

În vara anului 1973, la „Capela lui Isus“ din Odorhei au avut loc cercetări arheologice, prilejuite de nişte lucrări de restaurare ce urmau să se desfăşoare în viitor. S-au executat un număr de şase secţiuni,

<sup>90</sup> V. Vătăşianu, *Istoria artei feudale...*, p. 38.

<sup>91</sup> M. Beldie, „Rotonda“ din Odorhei-Secuiesc şi problema datării monumentului, în „Monumente Istorice şi de Artă“, 1, 1974, p. 59—60; E. Greceanu, *Date noi asupra arhitecturii romanice, din zona centrală a Transilvaniei*, în „Pagini de veche artă românească. De la origini până la sfârşitul secolului al XVI-lea“, Buc., 1970, p. 267.

<sup>92</sup> Orbán Balász, *A székelýföld leírása*, I, Budapesta, 1868, p. 45 (el presupune o influenţă bizantină); Henszlmann Imre, *A szathmári püspöki megyének középkori építészeti régiségei*, în „Archaeologiai Közlemények“, IV, 1864, p. 134—135; V. Vătăşianu, *Istoria artei feudale...*, p. 88—89; E. Géza, *Die Baukunst Transilvaniens im 11—13. Jahrhundert*, în „Acta Historiae Artium“, XIV, 1968, p. 45 şi 162. Pentru analogii de plan cu capela din Odorhei: capela Sf. Iacob din Ják şi capela Sf. Mihail din Păpoc, ambele datate în a doua jumătate a secolului al XIII-lea (Vezi V. Vătăşianu, *Arhitectura şi sculptura romanică...*, p. 113; Gervers-Molnár Vera, op. cit., fig. 37).

după cum urmează: patru în incintă, respectiv pe absidele de vest, nord și est, cea de-a patra în partea de sud a incintei; în interiorul bisericii a fost executată o secțiune orientată nord-sud cu latura estică pe axă (S1); de asemenea ultima dintre secțiuni s-a aflat în exteriorul incintei<sup>93</sup> (fig. 14).

Surprinzătoare în conținut, rezultatele investigațiilor arheologice au oferit următoarele date: în jurul bisericicii nu au fost depistate morminte anterioare sau ulterioare; în secțiunea dintre absida de nord și zidul incintei (S3), lângă fundația absidei, pe fundul șanțului de fundare, s-a descoperit o monedă de argint emisă la 1561 în vremea domniei lui Ferdinand I de Habsburg. Întrucât din punct de vedere stratigrafic nu s-au constatat intervenții ulterioare (eventual gropi de morminte), concluzia a fost că ajungerea acestei monede pe fundul șanțului de fundare, nu a putut avea loc decât în momentul zidirii bisericii, după 1561<sup>94</sup>. În secțiunea din interiorul bisericii (S1), s-au descoperit două cripte și un mormânt în groapă simplă. Cripta I, care este și cea mai veche, la execuția căreia s-au folosit aceleași materiale de construcție (piatra de râu și mortar) ca cele utilizate la fundația bisericii, a fost construită odată cu aceasta. În interiorul ei se aflau depuse două schelete lipsite de inventar funerar. Pe latura de sud a primei cripte a fost adosată ulterior o altă criptă, construită din cărămidă, în care se afla depus un singur schelet; acesta avea ca inventar doi nasturi de aur proveniți de la îmbrăcăminte. În groapa simplă de mormânt — aflată la nod-vest de prima criptă — se afla depus un alt schelet, din care, în secțiune s-a putut surprinde numai partea cu membrele inferioare<sup>95</sup> (fig. 15).

Dacă ținem seama de rezultatele acestor cercetări arheologice — avându-se în vedere și unele aspecte legate de tehnica execuției zidăriei, de elementele arhitecturale ale edificiului — este oarecum evident faptul că această biserică nu se poate data înainte de jumătatea secolului al XVI-lea, mai precis înainte de anul 1561 (data înscrisiionată pe moneda găsită sub talpa fundației bisericii). Personal, în ciuda rezultatelor acestor cercetări arheologice, noi ne exprimăm încă rezerve în privința datării monumentului, considerând că această problemă rămâne și pe mai departe nerezolvată<sup>96</sup>.

Biserica de la Odorhei se află actualmente la marginea orașului, dar în vechime se găsea la o distanță apreciabilă față de vechiul centru medieval. Dacă legăm ipotetic biserica de începuturile așezării, atunci era normal ca aceasta să se fi dezvoltat în jurul ei<sup>97</sup>. În zona viitoarelor scaune secuiești, știm că secuii sunt colonizați către sfârșitul secolului

<sup>93</sup> Lucrările de cercetare arheologică au fost coordonate de Mariana Beldie, atunci arheolog la DMI. În planul săpăturilor care a fost publicat nu apar marcate secțiunile S5 și S6, respectiv cea din partea sudică a interiorului incintei și cea din exteriorul ei. Pentru rezultatele cercetărilor, vezi M. Beldie, *op. cit.*, p. 59—62.

<sup>94</sup> *Ibidem*, p. 59.

<sup>95</sup> *Ibidem*, p. 59—60.

<sup>96</sup> Această opinie a fost împărtășită de toți membrii colectivului de cercetare (M. Beldie, Géza Ferenczi, Ștefan Ferenczi); *Ibidem*, p. 62, nota 11.

<sup>97</sup> *Ibidem*.

al XII-lea și începutul celui următor<sup>98</sup>. În ceea ce privește începuturile arhitecturii bisericesti în această zonă, se știe că tipul caracteristic adoptat de către comunitățile secuiești, a fost biserica-sală cu absida altarului de formă semicirculară și cu nava dreptunghiulară<sup>99</sup>.

Dacă biserica din Oderhei nu se poate atribui unei comunități locale — chiar și cu rolul de capelă cimiterială (absența unui cimitir înconjurător infirmă și această ipoteză) — atunci nici supoziția că ar fi fost o capelă de curte sau de cetate nu poate fi luată în seamă, mai ales dacă avem în vedere informația documentară cunoscută, contextul social-istoric al zonei precum și așezarea improprie în teren pentru astfel de cazuri<sup>100</sup>. Unii istorici își puneau chiar întrebarea, dacă această biserică n-ar fi putut să fi fost inițial o biserică românească<sup>101</sup>. Noi credem — având în vedere și puținătatea cunoștințelor actuale despre bisericile cu plan central din Transilvania — că această ipoteză nu poate fi încă exclusă din preocupările cercetării istorice românești.

O însemnare a lui Orbán Balász în legătură cu această biserică nu poate fi trecută cu vederea. El spunea că până nu demult de vremurile sale, la această biserică s-au făcut pelerinaje chiar de la mari depărtări<sup>102</sup>. În general, pelerinajele se făceau la locuri unde se păstrau de obicei anumite moaște considerate ca sfinte și tămăduitoare, sau în locuri unde își duceau odihna veșnică anumite personaje venerate de comunitățile omenesti. În cazul nostru, n-ar fi prea hazardată ipoteza introducerii din nou în discuție a defunctului depus și descoperit în cripta I din interiorul bisericii, care putea să fie tocmai un astfel de personaj.

Pentru viitorul cercetărilor istorice românești asupra tipurilor de biserici cu plan central din Transilvania, ar fi interesant de aflat și alte lucruri legate mai ales de aspecte privitoare la scopul zidirii lor, la hramul ce aceste biserici îl poartă în prezent sau l-au avut în trecut, precum și amănunte referitoare la simbolistica formei lor.

### Biserica de la Pelisor (Jud. Satu Mare)

În satul Pelisor, situat în imediata vecinătate a municipiului Satu Mare, s-a aflat o biserică cu plan central care a fost demolată la începutul secolului nostru; ea servea ca biserică reformată și purta hramul „Sf. Ștefan”<sup>103</sup> (fig. 16).

Biserica de tip rotundă, era compusă dintr-o navă de formă circulară atât în exterior cât și în interior, tăvănită în partea superioară, având spre est un sanctuar dreptunghiular cu boltă semicilindrică. Diametrul interior al navei a fost de 8,10 m, iar dimensiunile absidei altarului de 4,25 m pentru laturile lungi și 2,56 m pentru latura scurtă din

<sup>98</sup> St. Pascu, *op. cit.*, p. 112.

<sup>99</sup> E. Greceanu, *op. cit.*, p. 266.

<sup>100</sup> M. Beldie, *op. cit.*, p. 62.

<sup>101</sup> C. Petranu, *L'art roumain de Transylvanie* (Extras), Buc., 1938, p. 89.

<sup>102</sup> Orbán Balász, *op. cit.*, p. 43.

<sup>103</sup> Gervers-Molnár era, *op. cit.*, p. 42; fig 27/3.

partea de est. Intrarea se afla în partea vestică a edificiului, făcându-se printr-un portal de factură renașcentistă, care nu era însă cel original. Cele patru ferestre cu care era prevăzută biserica, se aflau dispuse câte două în partea sudică a navei și câte una pe laturile de sud și de est ale absidei altarului; toate erau mici și strâmte, având închideri de formă semicirculară la părțile superioare. Materialul de construcție predominant în zidăria bisericii a fost cărămida<sup>104</sup>.

Cercetătorii care s-au ocupat de-a lungul vremii de această rotundă, au propus fiecare diferite încadrări cronologice, care variază între mijlocul secolului al XII-lea și mijlocul secolului al XIII-lea. T. Gerevich<sup>105</sup> propune o datare în prima jumătate a secolului al XIII-lea, Henszlmann Imre<sup>106</sup> și V. Vătășianu<sup>107</sup> optează pentru mijlocul aceluiași secol, iar Gervers-Molnár Vera<sup>108</sup> coboară datarea la mijlocul secolului al XII-lea.

În peisajul arhitecturii medievale bisericesti din Transilvania, planul bisericii de la Pelisor reprezintă o apariție unică. Nici una din bisericile cu plan central din Transilvania — despre care avem până în prezent cunoștință — nu prezintă un astfel de plan. Dacă regăsim asemănări în privința planului navei la rotondele din Orăștie, Geoagiu de Jos și Alba Iulia, pentru planul absidei altarului nu avem încă un corespondent. Singurele analogii pe care noi le cunoaștem se află în țări din vestul României; este vorba de rotondele de la Ipolykiskesz (Cehia) și Homelytápuszta (Ungaria, lângă Nagykóros), ambele având nava rotundă și sanctuarul patrulater. Prima dintre ele este datată la sfârșitul secolului al XII-lea, iar cea de-a doua la mijlocul secolului al XIII-lea (aceasta este ridicată pe locul unei rotonde cu absidă semicirculară distrusă de tătari la 1241)<sup>109</sup>.

Puținătatea informațiilor care le deținem în prezent despre acest monument dispărut, lipsa unei cercetări arheologice care ar putea oferi și posibilitatea unei datări exacte, ne obligă deocamdată să ne oprim aici cu discuția despre această interesantă biserică medievală cu plan central din Transilvania.

GHEORGHE PETROV

#### CONSIDÉRATIONS AU SUJET DE QUELQUES-UNES ÉGLISES MÉDIÉVALES AU PLAN CENTRAL DE TRANSYLVANIE

(Résumé)

Les églises médiévales anciennes au plan central constituent une catégorie à part, distincte, dans l'architecture religieuse de Transylvanie. On étudie la problématique des églises médiévales de type central en de variantes de plan différentes, en incluant de quelques-unes qui ont existé jusque près de nos jours (Pelisor), aussi que d'autres, encore existantes (Geoagiu de Jos, Gurasada, Odorhei) et de celles disparues, mais découvertes au cours des fouilles archéologiques (Alba Iulia, Cluj-Mănăstur, Ildia, Orăștie).

<sup>104</sup> *Ibidem*. V. Vătășianu, *Istoria artei feudale...*, p. 88.

<sup>105</sup> T. Gerevich, *Magyarország románkori emlékei*, Budapest, 1938, p. 31.

<sup>106</sup> Henszlmann Imre *op. cit.*, p. 134—135.

<sup>107</sup> V. Vătășianu, *Istoria artei feudale...*, p. 88—89.

<sup>108</sup> Gervers-Molnár Vera *op. cit.*, p. 42.

<sup>109</sup> *Ibidem*, p. 41—42.

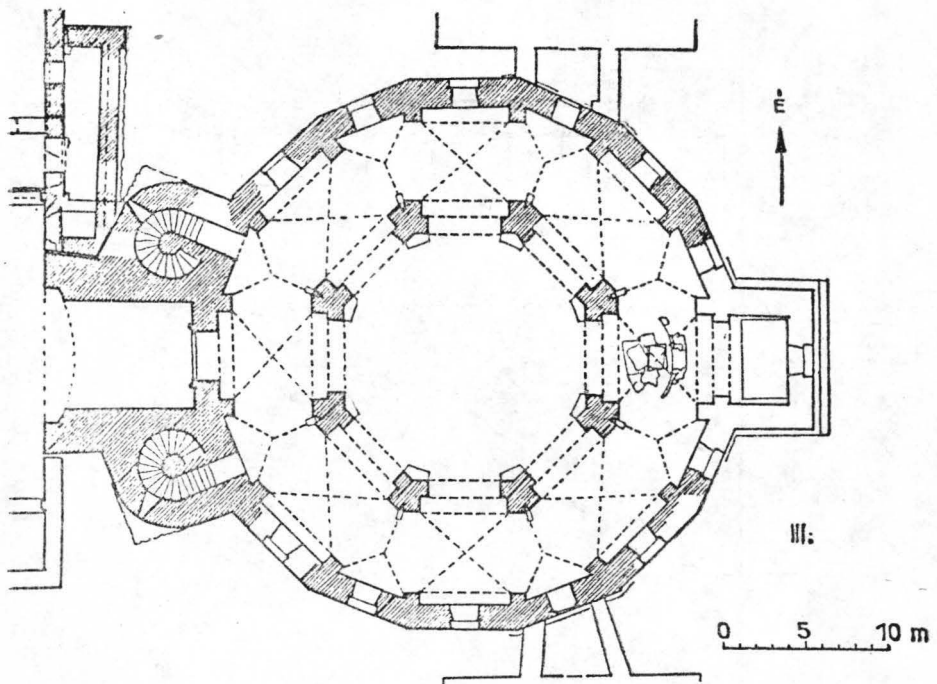


Fig. 1 — Planul Capelei Palatine din Aachen.



Fig. 2 — Harta răspândirii rotondelor pe teritoriul Ungariei medievale (după Gerves—Molnár Vera).

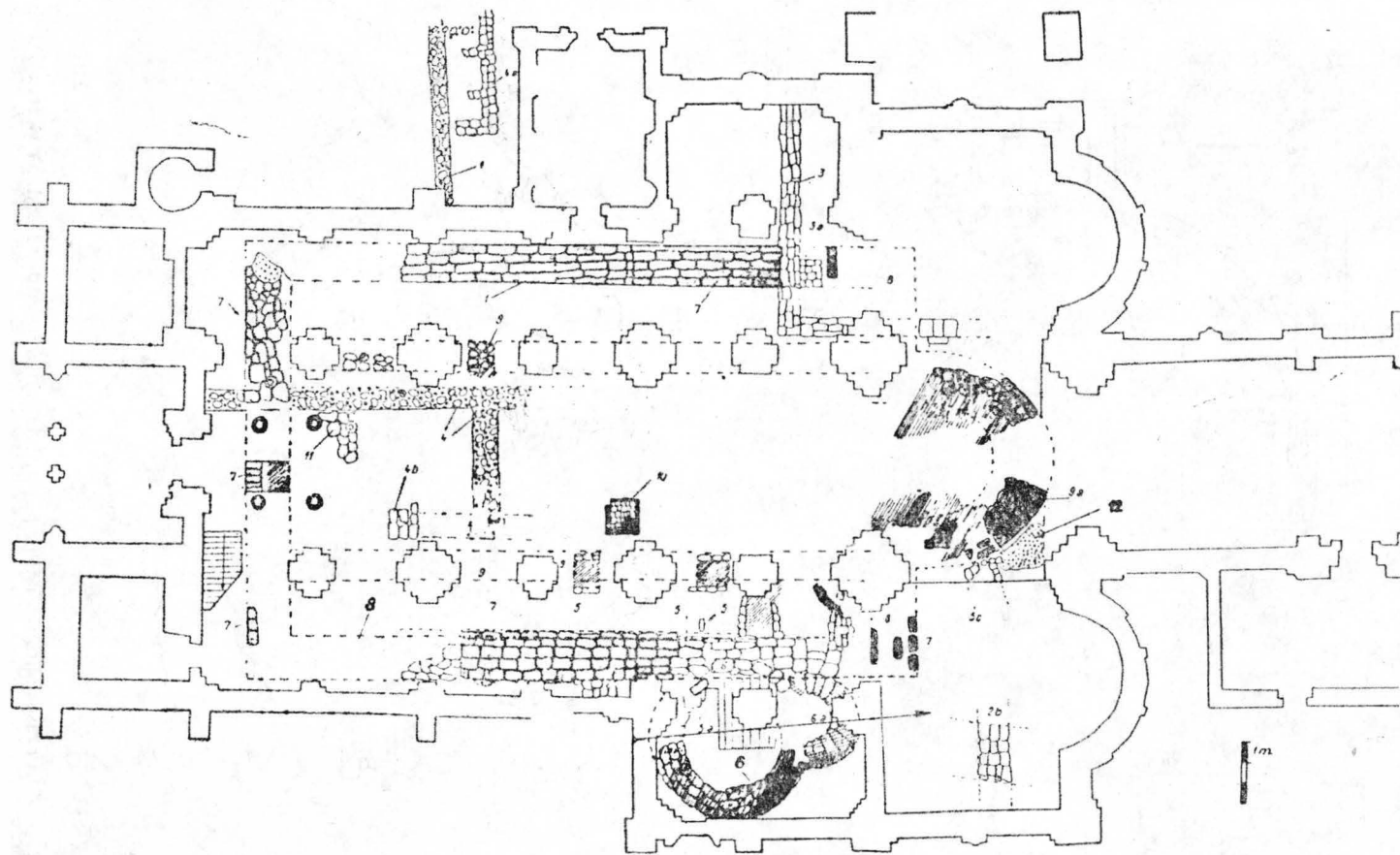


Fig. 3 — Alba Iulia, Catedrala romano-catolică (C. II); Catedrala IB; Rotonda. Plan general (după R. Heitel).



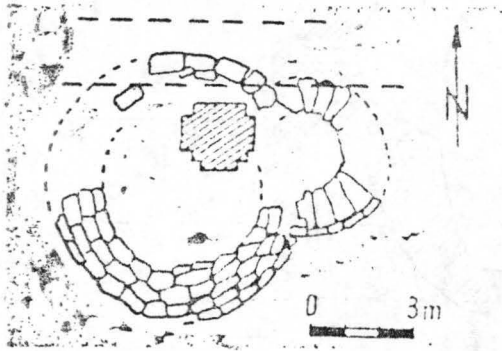


Fig. 4 — Rotonda de la Alba Iulia. Plan (după R. Heitel).

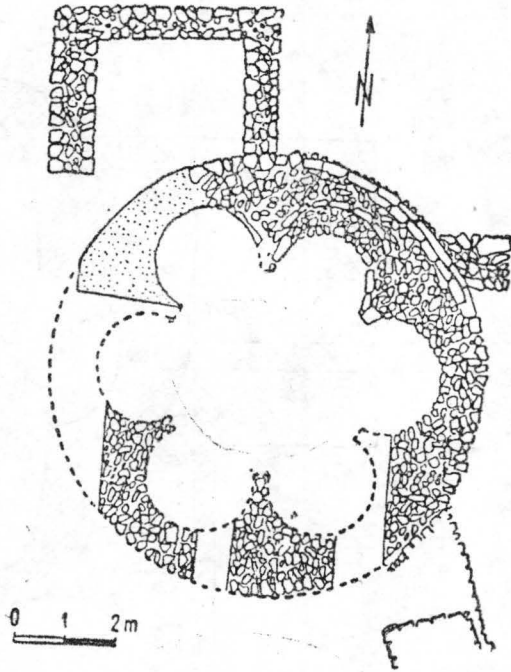


Fig. 5 — Rotonda de la Cluj-Mănăstur. Plan (după P. Iambor, Șt. Matei).

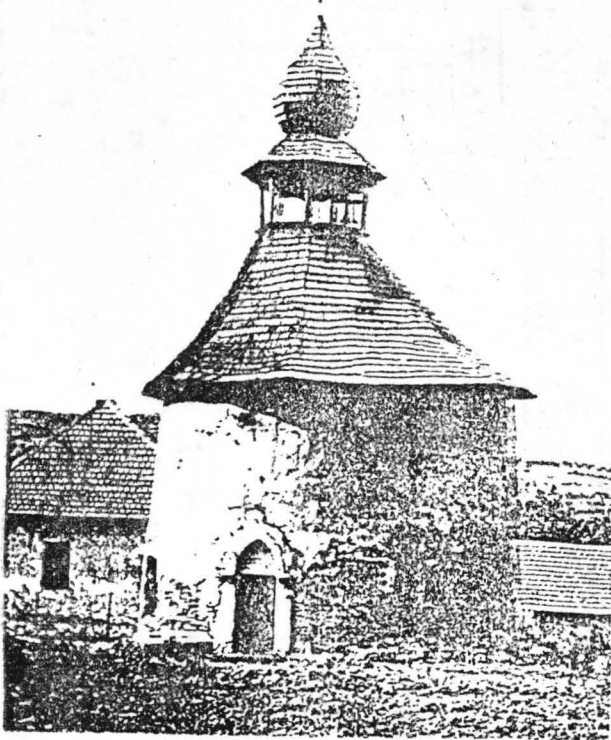


Fig. 6 — Rotonda de la Geoagiu de Jos. Vedere dinspre sud.

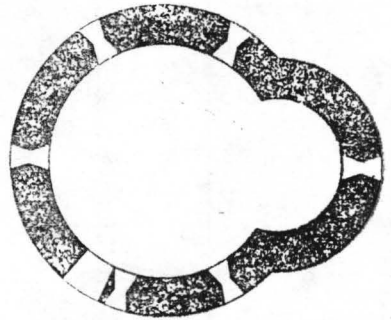


Fig. 7 — Rotonda de la Geoagiu de Jos. Plan (după Gh. Anghel).

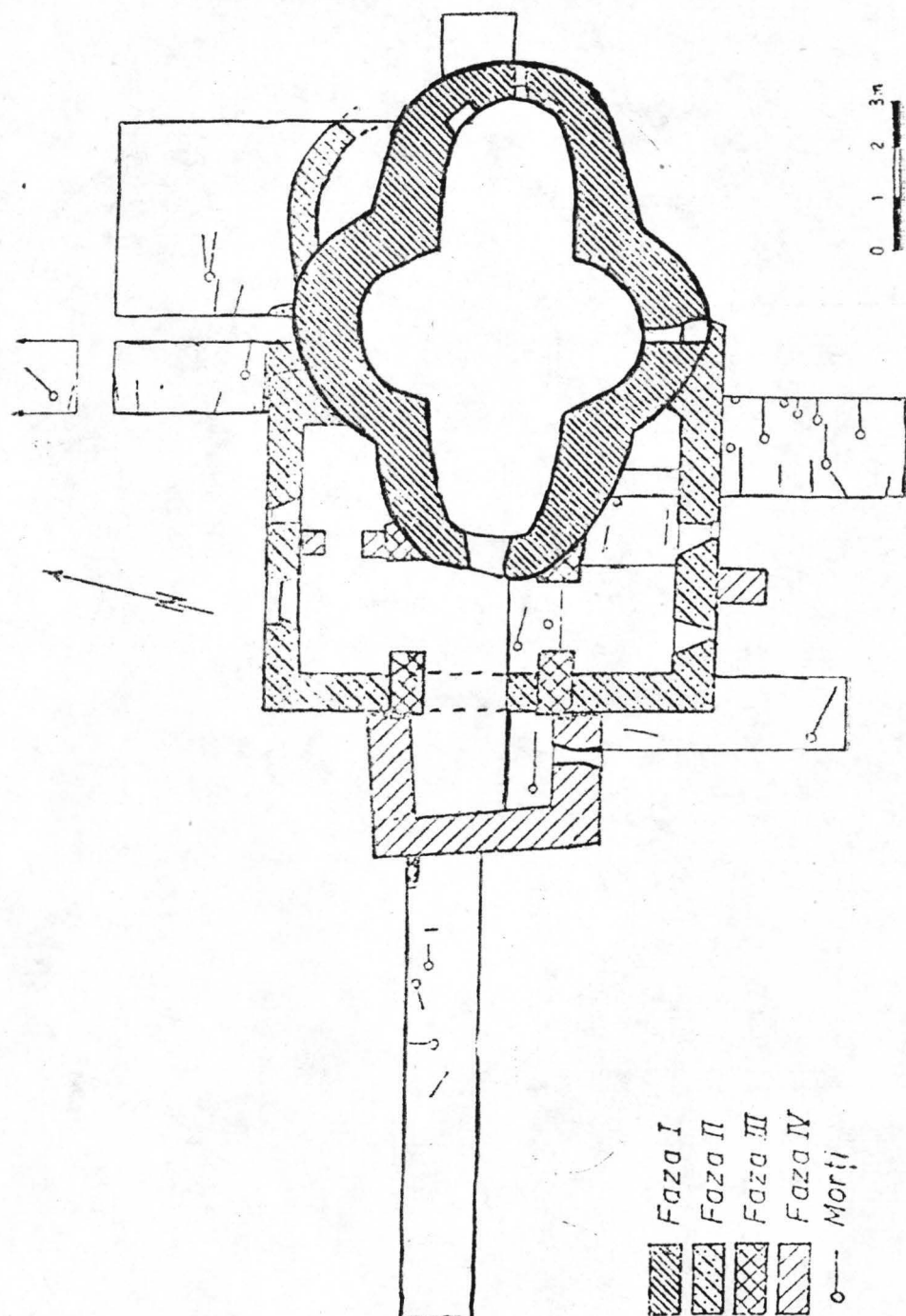


Fig. 8 — Gurasada. Patrulobul inițial cu cele patru etape de adăugiri și cu secțiunile arheologice executate. Plan (după R. Popa, I. Chicideanu).

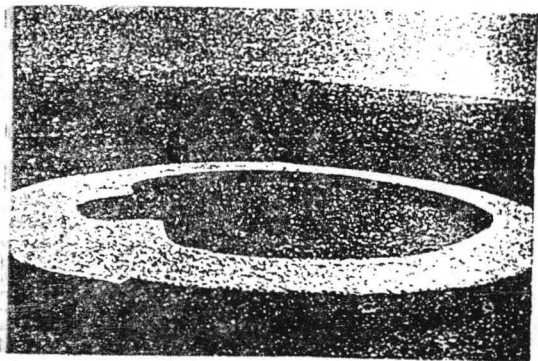


Fig. 10 — Rotonda de la Ilidia după restaurarea greșită (după I. Uzum).

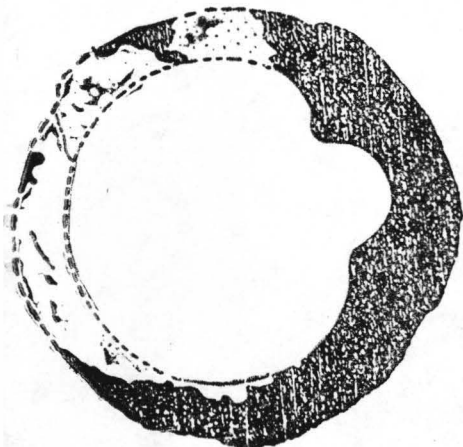


Fig. 9 — Rotonda de la Ilidia. Plan eronat (după I. Uzum).

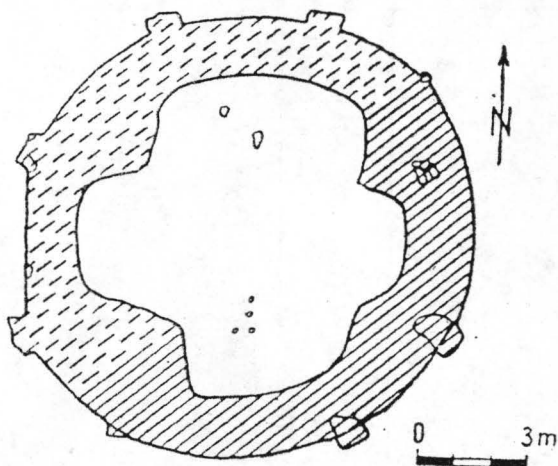


Fig. 11 — Rotonda de la Ilidia. Plan corect (după Șt. Matei).



Fig. 16 — Rotonda de la Pelisor. Plan (după Henszmann).



Fig. 12 — Odorhei. Capela lui Isus. Plan (după V. Vătășianu).

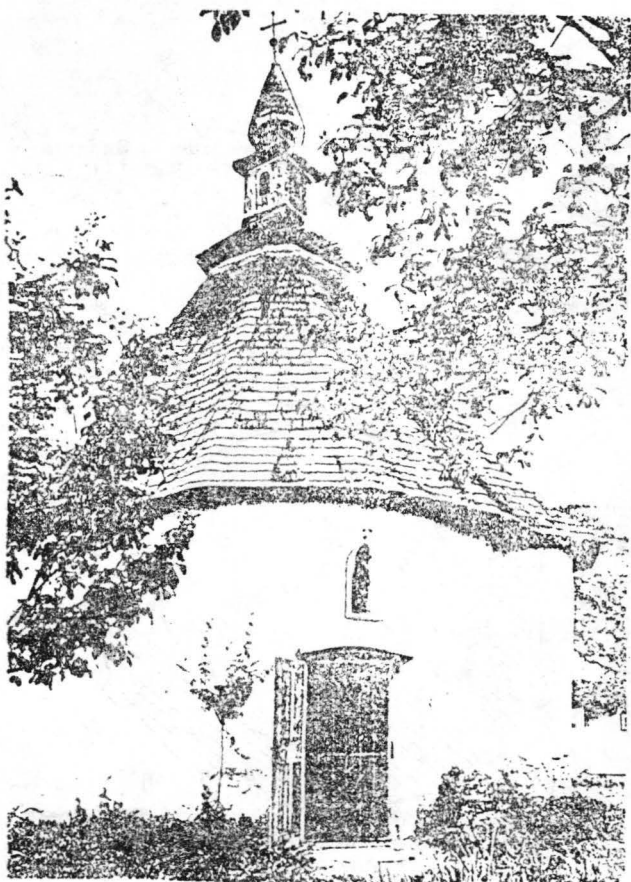


Fig. 13 — Odorhei. Capela lui Isus. Vedere dinspre sud.

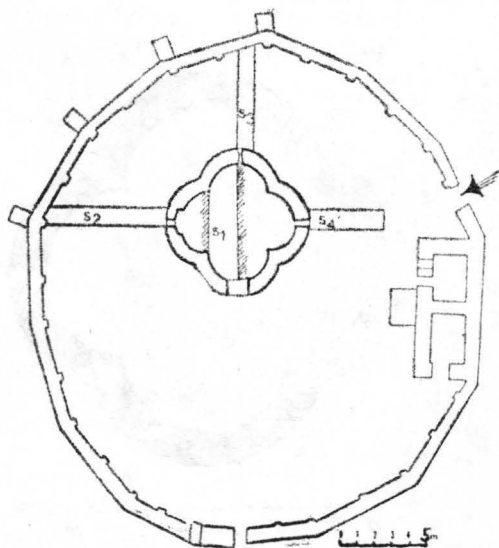


Fig. 14 — Odorhei. Planul general al bisericii și incintei de zid; secțiunile arheologice executate (după M. Beldie).

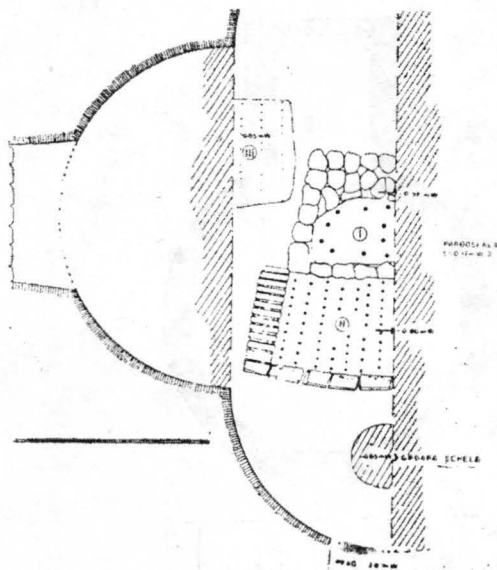


Fig. 15 — Odorhei. Planul secțiunii arheologice din interiorul bisericii (S1) cu cripta I și cripta II (după M. Beldie).