

CERCETĂRI ARHEOLOGICE ÎN AȘEZAREA ROMANĂ DE LA MICĂSASA (CAMPANIA 1991)

Reluate, după o întrerupere la finele campaniei din anul 1986, cercetările arheologice, în anul 1991, s-au efectuat în partea centrală a așezării¹, în actuala grădină a locuitorului Aurel Nicula, la circa 40 m spre est de marele grup de cuptoare, cercetate, între anii 1981—1985.

S-au săpat două secțiuni, de $21 \times 1,50$ m, cu interval de 1 m între ele (pentru a se putea observa elementele stratigrafice), interval, care, în final, pentru a se putea urmări cât mai bine complexele arheologice apărute, a fost desființat în cea mai mare parte. Pentru urmărirea unora din aceste complexe, acolo unde a fost posibil, s-au efectuat și două casețe (fig. 1). Menționăm că perimetrarea suprafeței, unde urma să se facă cercetarea, a fost stabilită cu acordul proprietarului și al primăriei (pentru atribuirea de teren în altă parte, din domeniul public) înainte de însămânțarea culturilor.

În colțul sudic al ariei săpate, pe o suprafață maximă de $7 \times 1,50$ m, între 0,38 și 0,58 m adâncime, s-a dat de dărâmături, constând din pietre de râu, fragmente de țigle și olane romane, de la o construcție din ultimul nivel de locuire al așezării. Spre baza stratului, plecând din nivelul mijlociu, complet răvășit, s-au descoperit vestigiile a două cuptoare de ars oale și urmele a patru gropi, din care s-a extras lut pentru confecționat vase (fig. 1).

Dacă în acel colț sudic al suprafeței cercetate, urmele ce aparțin epocii apar la 0,38 m adâncime, în restul ariei cercetate (datorită răvășirilor terenului și al depunerilor, făcute cu prilejul efectuării unor construcții și a altor amenajări ulterioare, așezarea actuală fiind cunoscută în documente încă de la 1267) de la suprafață până la aproximativ 0,60 m adâncime, puținele urme găsite, constau din materiale moderne și medievale (fragmente de vase, din lut și sticlă, fragmente de țigle și obiecte din fier).

Stratul de cultură materială, cu urme romane, apare aici numai la 0,60 m adâncime și ține până la 1,40 m, iar în locurile de unde s-a extras lutul pentru confecționarea vaselor sau unde au fost amenajate cuptoarele, el continuă până la 1,60—2,30 m adâncime. În cuprinsul acestui strat s-au aflat fragmente de vase din pastă fină cărămidie de la vase sferoidale, de la castroane sau ulcele, cu una sau două torți, fragmente de vase, din pastă fină, cenușie, mai puține, de la castroane și farfurii, fragmente de vase, din pastă bună, unele decorate cu roțița dintată, fragmente de *dolia*, unele ornamentate cu benzi de linii orizontale și

¹ *Les recherches archéologiques de l'établissement romain de Micăsasa, Dacia, N.S., XXXIV, 1990, p. 129—138.*

benzi de linii ondulate, fragmente de oale, din pastă grosieră, de culoare gri-negricioasă, unele cu pereți subțiri și ornate cu caneluri orizontale, fragmente de olane și țigle, unul cu stampilă împletită într-un decor vegetal (identică cu cele descoperite la edificiul cercetat, parțial, în anul 1980 și aflat la circa 200 m spre sud-est). S-au mai găsit fragmente de rășnițe, zgură de fier și oase de animale.

În cuprinsul gropilor, pe care le-am putut distinge, mai clar, numai înspre bază, mai mult sau mai puțin circulare, care pătrundeau până la 1,68—2 m adâncime, de asemenea, s-au aflat fragmente de vase, din pastă fină, cărămizie și cenușie, de forme și dimensiuni diferite, cu una sau două torți, cu fundul inelar și cu buza evazată, fragmente de *dolia*, cenușii și cărămizii, fragmente de oale, din pastă grosieră și fragmente de pahare, ornate cu benzi de linii orizontale.

În cadrul celor două cuptoare de olărie, mai ales, în camerele de alimentare cu combustibil (camerele de ars vase fiind în cea mai mare parte distruse), pe lângă fragmentele de vase, mai sus amintite, în primul cuptor întâlnim puține fragmente de vase de dimensiuni mijlocii, provenind de la ulcele și vase, unele vopsite pe tot corpul cu culoare brună sau neagră, puține fragmente de *dolia* și de la vase, din pastă grosieră. În cel de al doilea cuptor, ceramica provine în majoritate de la vase din pastă fină, cărămizie, de formă sferoidală, cu torți, unele decorate cu caneluri late orizontale, de la căni, castroane, farfurii și ulcele, unele date atât în exterior, cât și în interior, parțial sau total, cu vopsea roșie. De asemenea, sunt prezente și fragmentele de vase, din pastă cenușie de la castroane și farfurii, date cu vopsea neagră, fragmente de *dolia*, unele cu o bandă lată, dispusă orizontal pe peretele vasului și fragmente, mai puține, de la vase, din pastă grosieră.

După cum s-a arătat, în cadrul stratului de cultură materială romană, pe lângă dărămăturile provenite de la o construcție din ultimul nivel de locuire și a acelor gropi, ce plecau din nivelul mijlociu de locuire și din care s-a excavat lut, ca materie primă pentru confecționat vase și prezentate succint aici, s-au aflat, și două cuptoare de olărie, ce aparțineau tot nivelului mijlociu de locuire (fig. 1).

Cuptorul I, aflat la începutul suprafeței săpate, aproape de la latura ei sud-vestică, a fost semnalat prin camera de ardere a vaselor, prăbușită în cea mai mare parte, la 0,98 m și apoi pe toată circumferința, la 1,35 m adâncime. Camera de alimentare cu combustibil, intrând în perețele sud-vestic al suprafeței, n-a putut fi cercetată decât jumătate.

Camera de ardere (peste care parțial au căzut dărămături ale unei construcții, ce proteja cuptorul de intemperii), ușor arcuită și cu diametrul maxim de 2,05 m la suprafața grătarului, s-a păstrat pe mici porțiuni, până la 0,70 m înălțime. Acesteia îi urma în adâncime grătarul, format dintr-o placă de lut circulară, groasă de aproximativ 20 cm, cu orificii circulare, dispuse pe trei șiruri concentrice și care se sprijinea pe un suport central și pe o nișă alveolată în pereții cuptorului. Sub acesta era camera de foc, înaltă de aproximativ 0,30 m. Din ea, cu înălțimea de 0,50 m, neobișnuit, până în partea de sus a grătarului, lat de 0,50 m și lung de 0,70 m, orientat spre sud, urma canalul, ce se deschidea în camera de alimentare cu combustibil, cercetată, după cum s-a arătat, nu-

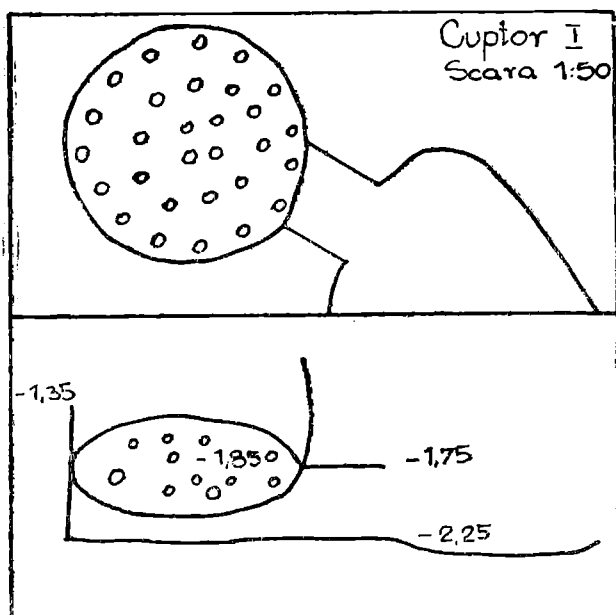


Fig. 2. Planul și profilul cuptorului I.

mai jumătate și care era cu puțin mai adâncită decât gura cuptorului (fig. 2).

Cuptorul II s-a aflat spre celălalt capăt al suprafeței cercetate, la 12,90 m de primul cuptor. El a fost prins numai parțial în perimetrul delimitat, de data aceasta însă pe latura lui nord-estică. Pentru o cercetare integrală a camerei de ardere a vaselor, a camerei de foc, a canalului și, în cea mai mare parte a camerei de alimentare cu combustibil, după cât s-a putut, s-a deschis o dublă casetă (fig. 1). Acest cuptor, care apare la 1,10 m adâncime, are atât camera de ardere a vaselor, cât și grătarul în cea mai mare parte distruse și prăbușite în camera de foc a cuptorului, iar canalul era, de asemenea, distrus. Cuptorul, ca și cel precedent, este circular, dar cu diametrul maxim în dreptul grătarului de numai 1,30 m. Din camera de ardere a vaselor, cu două straturi de lipitură în interior, s-a păstrat, pe unele porțiuni, doar 0,40 m înălțime. Grătarul, gros de numai 7 cm, făcut, la fel, dintr-o placă circulară, din lut, prevăzut cu orificii prin care trecea căldura, sprijinit pe un limb median (lungimea de 0,70 m și lățimea de 0,15 m, distrus și el) și într-o nișă alveolată în pereții cuptorului, este rupt și prăbușit în camera de foc, înaltă de circa 0,40 m. Canalul, orientat spre sud-vest, lat de 0,50 m și înalt de aproximativ 0,40 m și din care s-a mai păstrat doar 0,25 m lungime, se deschide într-o cameră de alimentare cu combustibil (fig. 3), de mari dimensiuni și care a fost urmărită și ea în cea mai mare parte (fig. 1).

În afară de cele prezentate mai sus în această campanie, din cadrul suprafeței cercetate mai amintim, opt fragmente de vase *terra sigillata*,

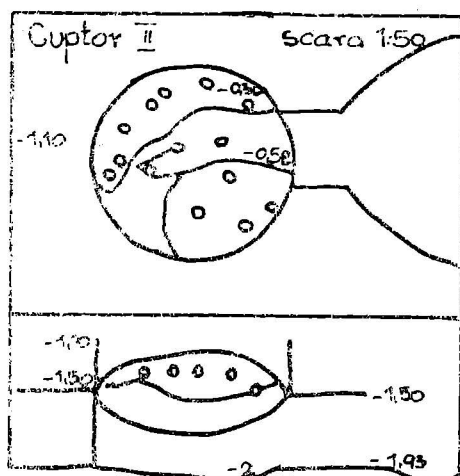


Fig. 3. Planul și profilul cuptorului II.

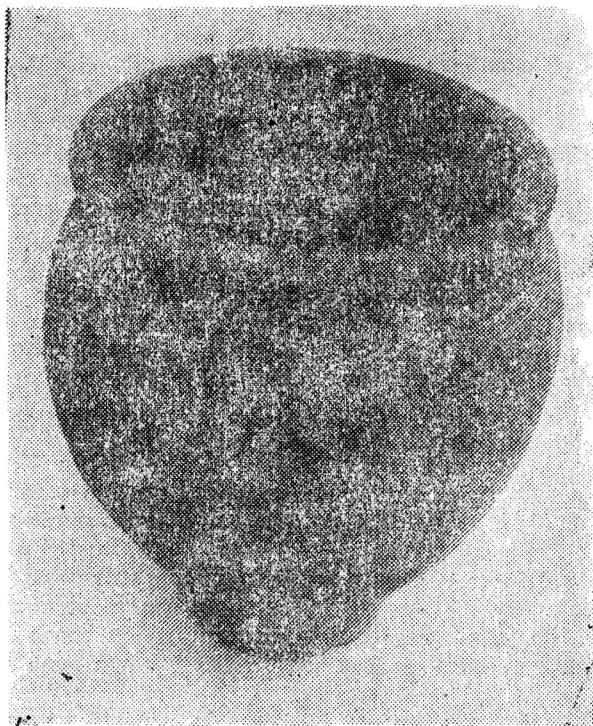


Fig. 4. Vas cu depuneri de cărbune bituminos.

două fragmente de vase stampilate, trei fragmente din pahare, cu decor incizat, un fragment de fructieră văruiată, două fragmente de lucerne, fragmente de mortarii, două fragmente de vase modelate cu mâna, dintre care unul, cu proeminențe, cuie, piroane și scoabe, din fier, fragmente de vase, de sticlă, un fragment dintr-o placă, de bronz, un fragment dintr-o fibulă, de bronz, un denar, precum și zgură de fier.

Din cuprinsul gropilor, din care, inițial, s-a scos lut pentru confectionarea vaselor, de asemenea, mai menționăm câteva castronașe și farfurii întregibile, fragmente de vase, ornate cu șerpi în relief, un fragment de vas, cu barbotină și unul, ornamentat cu striuri, un fragment de seceră, din fier, fragmente de vase, de sticlă, două ace pentru cusut, din os, zgură de fier și cărbune bituminos.

În cuptorul I s-au mai aflat trei fragmente de vase *terra sigillata*, o lucernă și două fragmente de lucernă, iar în cuptorul II, 15 fragmente de vase *terra sigillata*, un fragment de vas, cu barbotină și o oală întregă, având în interior pereții cu cărbune bituminos, topit (fig. 4).

IOAN MITROFAN

RECHERCHES ARCHÉOLOGIQUES DANS L'ÉTABLISSEMENT ROMAIN DE MICĂSASA (LA CAMPAGNE DE 1991)

(Résumé)

Les recherches archéologiques à Micăsasa — interrompues en 1986 — ont été reprises en 1991 et elles se sont concentrées dans la partie centrale de l'habitation, à 50 m vers l'est du groupe de fours fouillés en 1981—1985. Deux sections parallèles de 21×1,50 m ont été pratiquées et dans l'intervalle entre les deux sections on a aussi pratiqué deux cassettes (fig. 1).

Dans l'angle de sud-est on a trouvé des débris d'une construction datant du dernier niveau d'habitation; deux fours de potiers (fig. 2—3) et les traces de quelques fossés d'où l'argile était au début extraite pour la fabrication des vases (fig. 1) datant du niveau moyen d'habitation.

Parmi les nombreuses vases céramiques de dimensions et formes différentes nous remarquons quelques fragments de vases *terra sigillata*, de vases estampillés à décor incisé on appliqué, une cruche dont les parois intérieures sont couvert de charbon bitumineux (fig. 4), des fragments de vases modelés à main, des fragments d'outils en fer et en bronze, des fragments de vases en verre et du mâchefer.

