

ȘANTIERUL ARHEOLOGIC BUZA (JUD. CLUJ)

Comuna Buza este situată în sud-estul județului Cluj, la 33 km sud-est de Gherla, fiind situată între comunele Țaga—Cătina, aparținând județului Cluj și Chiochiș din județul Bistrița-Năsăud. Localitatea este situată între dealurile destul de înalte din jur, cel mai înalt vârf din zonă având 555 m (Vârful Begbea). Satul este dezvoltat pe terasele joase ale văii Buza, un afluent al Apateului, care izvorăște din lacul Măhal. Se pare că fundul văii Buza a fost până în urmă cu câteva sute de ani un lac, ulterior colmatat, datorită scurgerilor aluvionare de pe versanți.

Cercetările arheologice în această zonă se datează de la sfârșitul secolului trecut, când au fost semnalate aici primele vestigii istorice¹. Începutului secolului nostru îi aparțin descoperirile lui E. Orosz², care a localizat, pentru prima dată, urmele unei așezări preistorice în perimetrul comunei Buza. Este vorba, în acest caz, de o așezare Coțofeni, situată în punctul „Vrabia” și de un șir de tumuli, situați pe creasta dealului care desparte Buza de Feldioara. De asemenea, M. Roșca semnalează în colecția Temesváry³ piese romane și grecești, provenite din Buza.

Cercetările moderne au fost începute în 1964 de către M. Rusu⁴, care a efectuat săpături în incinta fortificată de pe dealul care desparte Buza de Feldioara. Rezultatele săpăturilor n-au fost însă publicate. În acest punct se găsește o cetate din val de pământ și șanț de apărare, datând, probabil, de la sfârșitul epocii bronzului și începutul epocii fierului (Hallstatt A), fiind asemănătoare cu fortificația de la Coldău⁵.

În cursul anului 1988, în curtea casei lui I. Kâmpan, cu ocazia efectuării unor săpături, s-au descoperit numeroase fragmente ceramice de factură dacică și bucăți de chirpici. În urma sesizării Muzeului de Istorie al Transilvaniei s-a dispus deschiderea unui sondaj arheologic. Acesta s-a efectuat la câțiva metri de locul descoperirii și a fost executat pe direcția est-vest, cu dimensiunile de 10 × 2 m. Din păcate, n-am surprins urmele locuinței, dar în capătul vestic am găsit o concentrație mult mai mare de materiale. Stratigrafia săpăturii se prezintă astfel (pl. I): nivelul 1 este reprezentat de solul actual, foarte deranjat de lucrările gospodărești uneori până la adâncimea de 0,50 m. În acest nivel s-au descoperit numeroase fragmente ceramice romane și dacice; nivelul 2, cu o grosime de aproximativ 30—40 cm, conține aproape numai vestigii dacice și foarte puține cioburi romane. Tot în acest nivel au fost

¹ E. Orosz, *ErdMúz*, XX, 1903, p. 575—576; M. Roska, *ArchErt*, XLIV, 1934; T. Soroceanu, *Dacia*, N.S., XXII, 1978, p. 99—106.

² A. Bielz, *Jahrbuch des siebenbürgischen Karpathenvereins*, XVIII, 1898, p. 63; E. Orosz, *loc. cit.*

³ *ErdRep*, p. 51, nr. 237.

⁴ Săpături inedite M. Bădău-Wittenberger.

⁵ N. Vlassa, *ActaMN*, X, 1973, p. 11—39.

descoperite două plantatoare din corn, ambele cu urme de folosință. Au mai fost găsite fusaiole și oase de animale (pl. II); nivelul 3 este reprezentat printr-un strat de pământ negru, de o grosime de aproximativ 30 cm, conținând fragmente hallstattiene (Hallstatt B). În acest nivel cantitatea de ceramică a fost foarte redusă, fiind vorba doar de un strat de cultură; nivelul 4, format tot din pământ negru, gros de aproximativ 10 cm, aparține, se pare, culturii Coțofeni, fiind identificate câteva fragmente ceramice. Adâncimea finală a săpăturii a fost de 1,20—1,30 m, fără să mai semnalăm alte urme culturale.

În urma sondajului efectuat o primă concluzie care se poate desprinde este existența unei așezări suprapuse pe prima terasă a văii Buza, stratul cel mai important fiind cel dacic. Mai mult, credem că ceramica dacică, descoperită în S1, aparține perioadei preromane, secolele II—I î.Ch.), datorită faptului că în nivelul dacic au fost găsite doar izolat fragmente ceramice romane.

În cursul anului 1989 au fost reluate săpăturile pe aceeași terasă, dar la o distanță de aproximativ 250 m est, pe terenul lui Ileana Borșoș, într-o zonă cu o mare concentrație de fragmente ceramice, aflate pe arătură. În această zonă am deschis o secțiune (S2), tot de 10 × 2 m, orientată și ea est-vest. Stratul de cultură, spre surprinderea noastră, a fost foarte mic, iar stratigrafia mult mai simplă decât în S1. Astfel, nivelul 1 era reprezentat de solul arat până la —25 cm. În acest nivel am identificat ceramică romană (foarte puțină), dacică și o ceramică neagră și brună, aparținând culturii Noua. Nivelului 2 îi aparține un strat de cultură cu o grosime, de aproximativ 10—15 cm, nivel din care pornește, la metrul 9, o groapă, cu diametrul de 60 cm și cu o adâncime de 40 cm. În această groapă au fost descoperite fragmente ceramice, aparținând culturii Noua și un omoplat crestă⁶ (pl. III). Sub acest nivel am găsit solul steril.

În același an am fost beneficiarul unui contract de săpătură de salvare, deoarece chiar pe aceeași terasă întreprinderea de Gaz Metan Mediaș a amplasat o sondă de foraj. În urma acestui contract, s-a deschis o nouă secțiune, S3, la aproximativ 30 m nord de S2. Datorită configurației terenului, secțiunea a fost orientată nord-sud și a avut dimensiuni tot de 10 × 2 m. Stratigrafia secțiunii s-a prezentat astfel: în nivelul 1, de aproximativ 25 cm, sol arat, apar urme ceramice dacice, romane și cele ale culturii Noua. La nivelul 2, situat de la 0,25—0,45 m, există un strat brun-cenușiu cu foarte multe fragmente de chirpici și ceramică dacică. La metrul 3,5, la adâncimea de 0,45 m, a fost surprinsă o locuință dacică care, din fericire, nu a fost afectată de lucrările agricole. În capătul sudic al secțiunii a fost identificată, la adâncimea de 30 cm (terenul este ușor înclinat spre sud), o platformă de piatră, care servea, probabil, ca intrare în locuință. Este de remarcat faptul că sistul, folosit la această platformă, cu dimensiuni de 1 × 1,20 m, nu este din apropiere, el fiind adus de la o distanță de aproximativ 7 km, din dealul Budeștilor. Nivelul următor este reprezentat printr-un strat de umolitură, cu numeroase fragmente aparținând hallstattului și epocii dacice, având o grosime variabilă, 40 cm în partea nordică și 10—15 cm în partea sudică (pl. IV). Nivelul 4 este reprezentat numai în capătul sudic

⁶ A. C. Florescu, *ArhMold*, II—III, 1964, p. 143—216.

al săpăturii, respectiv, de la metrul 6, prin urmele unei locuințe aparținând culturii Noua. Sub acest nivel, cu o grosime de 30—40 cm, nu s-au semnalat nici un fel de materiale, ajungându-se cu săpătura în solul virgin. Pentru a degaja locuința dacică am extins cercetarea, executând două căsete în partea de est și vest, și încă o secțiune, numită S6, paralelă cu S3. S-au obținut, astfel, două secțiuni, paralele, fiecare de câte 2 m, despărțite de un mator, cu grosimea de 60 cm (pl. V). Astfel, s-a reușit dezvelirea întregii locuințe, de formă rectangulară, cu colțurile ușor rotunjite. Ea avea dimensiunile de $4,60 \times 2,60$ m, ceea ce o situează între locuințele mici din Dacia⁷. Nu este exclus ca ea să fi avut anexe gospodărești, plasate pe laturile scurte ale clădirii, ca și în cazul altor locuințe din Dacia⁸. De altfel, la 10 m est, a fost săpată o casetă, cu dimensiunile de 2×2 m, în care, la $-0,45$ m, a fost identificat un strat gros de chirpici, ce ar putea proveni fie de la anexe gospodărești, fie de la o altă locuință. Această casetă a fost însă, apoi, distrusă de lucrările de la sondă.

În ceea ce privește locuința mai sus menționată (din S3—S6), ea a fost integral săpată, efectuându-se toate operațiunile necesare pentru evidențierea tuturor obiectelor aflate în locuință. Din materialul descoperit se remarcă o mare cantitate de ceramică dacică, lucrată cu mâna, aparținând tipului de ceramică grosieră. Acestei categorii îi aparțin mai multe fragmente a unor vase de tip borcan, decorate cu brâu alveolat (pl. VI). Ceramica fină este reprezentată prin două străchini lucrate la roată, care imită forme romane⁹, larg răspândite în întreaga Dacie. Pe lângă fragmentele de ceramică dacică au fost identificate două vase romane, lucrate din pastă fină, portocalie, cu angobă roșie, unul dintre ele fiind restaurat (pl. VI).

Pe lângă materialul ceramic au fost descoperite trei piese de fier (pl. VI): o zăbală de cal, databilă în secolele I î.Ch.—I d.Ch.¹⁰, un călcâi de lance și un fragment de vârf de sulită.

Faptul că locuința prezintă urme de ardere puternică, pereții din chirpici fiind arși până la vitrifiere, ne face să credem că întreaga așezare a fost distrusă violent. Având în vedere faptul că în interiorul locuinței s-au găsit și fragmente ceramice romane, presupunem că sfârșitul locuinței se datează după cucerirea Daciei de către romani. Este vorba, deci, de o locuință dacică din epocă romană.

După cum s-a specificat, sub nivelul dacic a fost identificat un nivel aparținând culturii Noua. Pe suprafața deschisă, în capătul de sud al secțiunilor S3—S6, au fost descoperite urmele unor locuințe de suprafață, aparținând culturii Noua. Este de remarcat faptul că în literatura de specialitate¹¹ locuințele de suprafață pentru cultura Noua sunt foarte

⁷ I. Glodariu, *Arhitectura dacilor — civilă și militară*, Cluj-Napoca, 1983, p. 15—17.

⁸ Idem, *op. cit.* p. 17.

⁹ I. H. Crișan, *Ceramica daco-getică. Cu privire specială la Transilvania*, București, 1969, p. 166—184.

¹⁰ I. Glodariu, E. Iaroslavschi, *Civilizația fierului la daci*, Cluj-Napoca, 1979, p. 124—146.

¹¹ A. C. Florescu, *op. cit.*; idem, *Cultură și civilizație la Dunărea de Jos*, IX. Călărași, 1991, p. 16 (*Repertoriul descoperirilor Noua*); V. Vasilev I. Andrițoiu, *Apulum*, XXVII—XXX, 1989—1993, p. 122 și urm.

rare, tipic pentru această cultură fiind așezările tip „cenușar”¹². În interiorul ei au fost descoperite fragmentele a trei vase mari, aparținând acestei culturi.

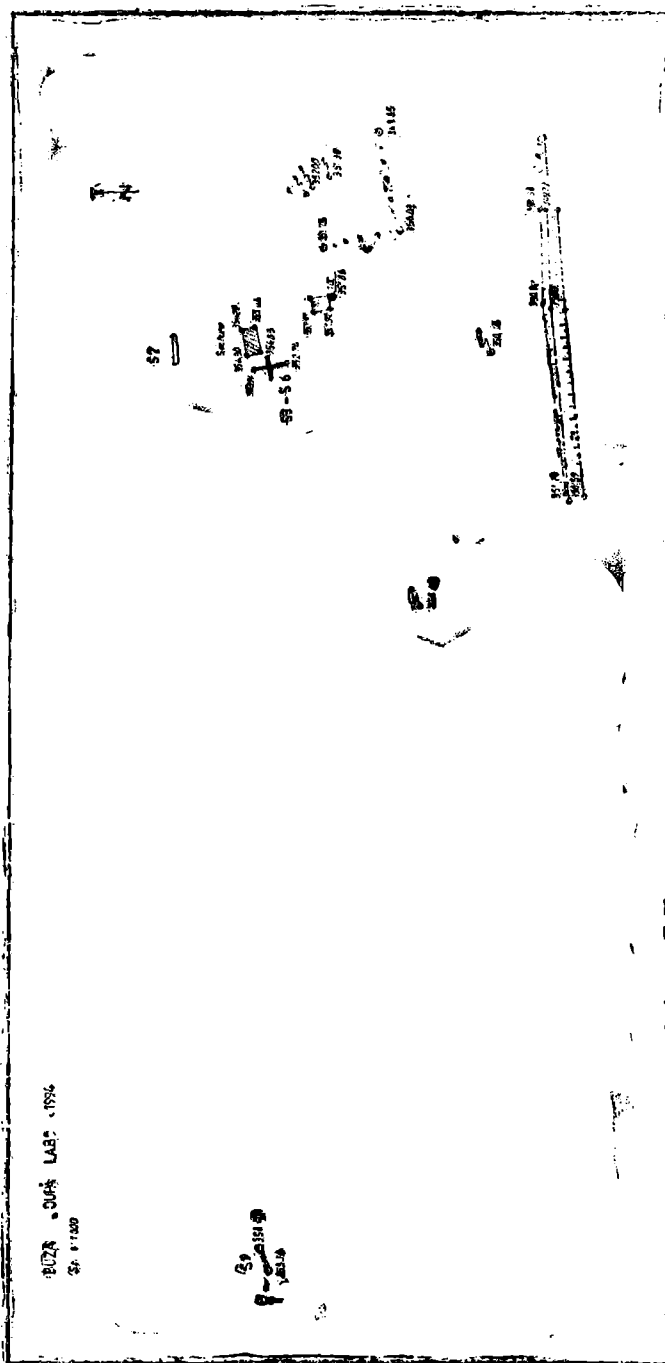
MIHAI BĂDĂU-WITTENBERGER

THE ARCHAEOLOGICAL SITE OF BUZA
(CLUJ DISTRICT)

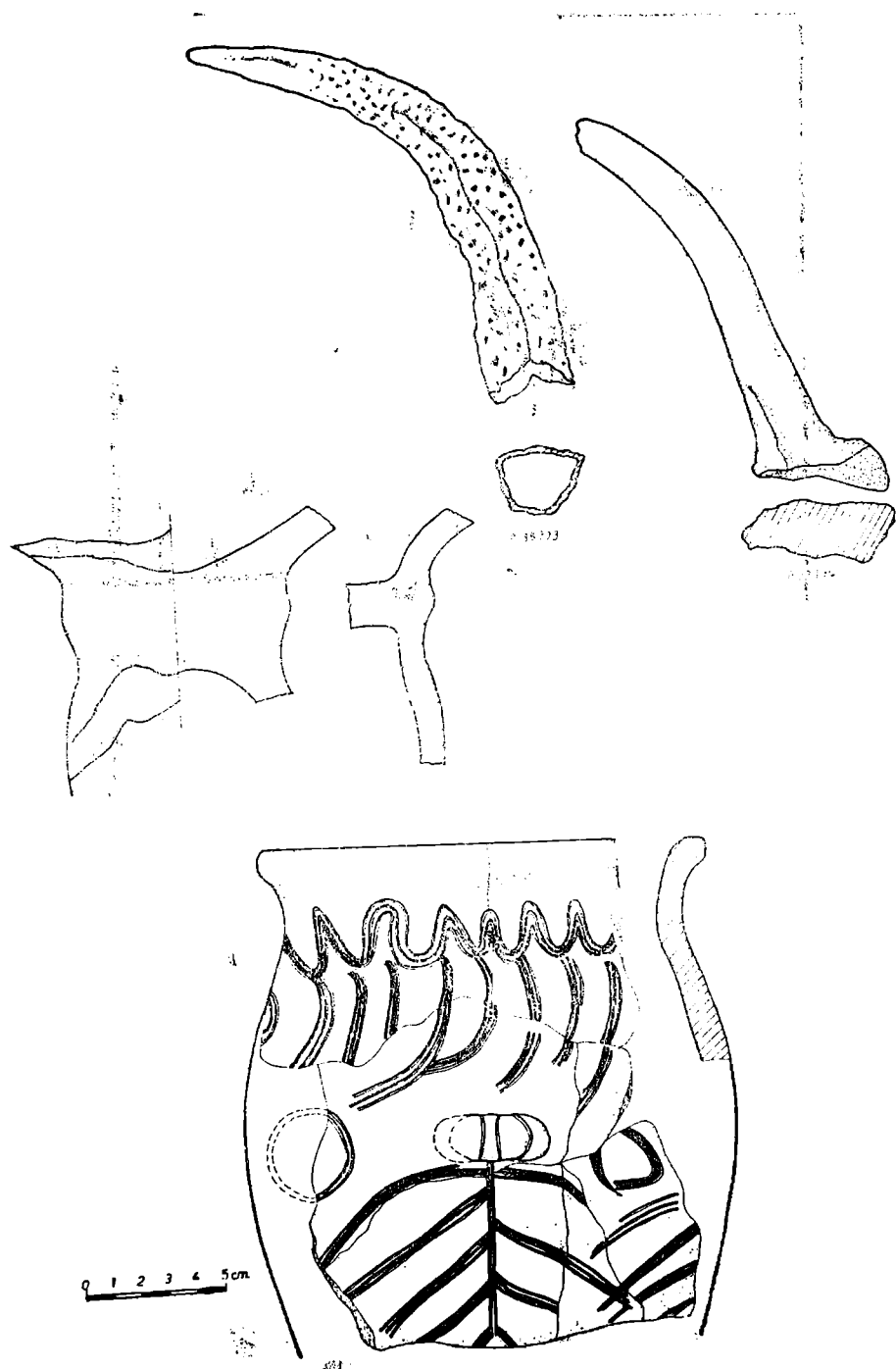
(Abstract)

The archaeological discoveries from this zone, which is situated in the South-East of Cluj district, at around 33 km far from Gherla town, dates as it follows; 1). Dacian level of Roman periode in sections S3—S6; 2). Dacian level, II—I centuries B.C., in section 1; 3). Hallstattian level in section 1 and 4). Noua level in sections S2, S3—S6 and S7.

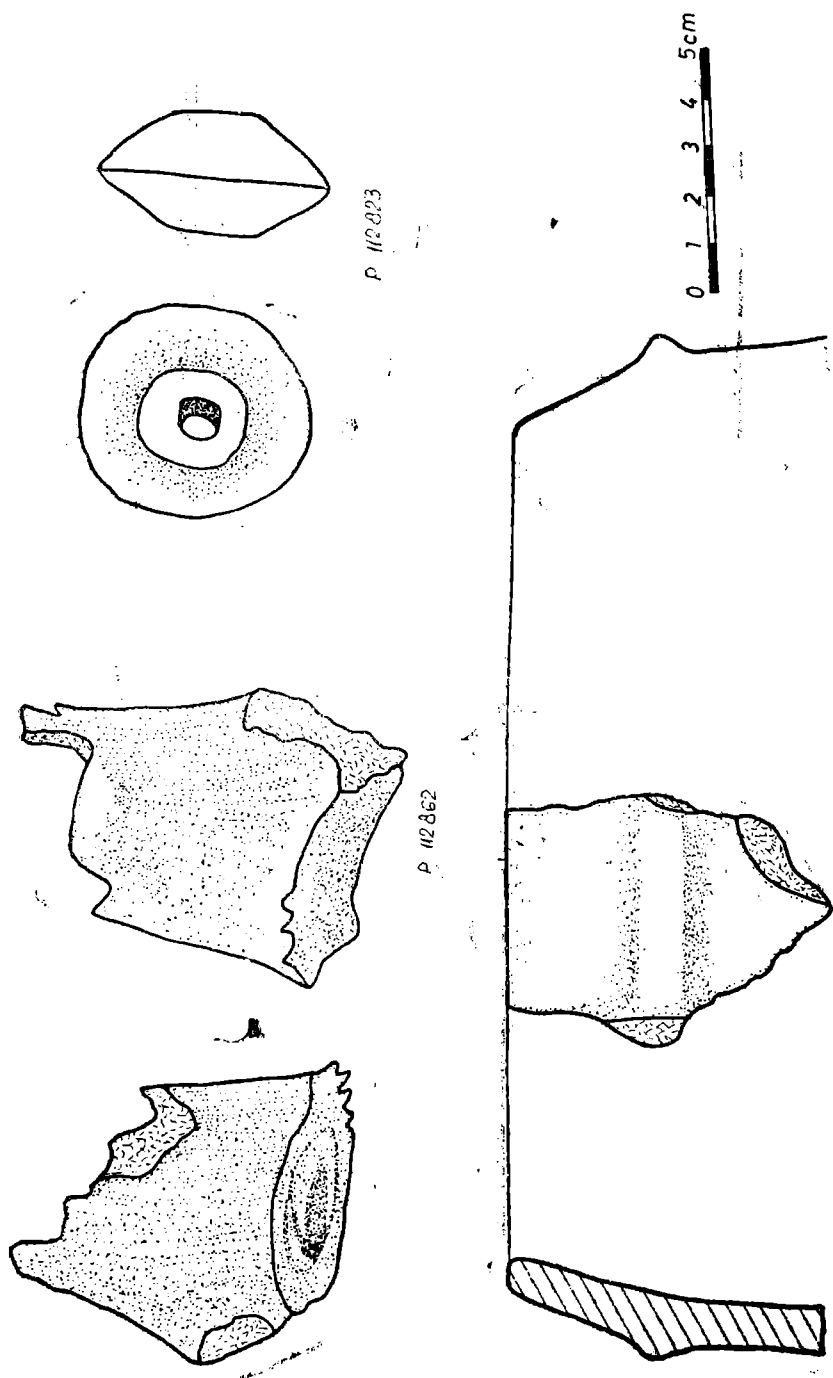
¹² M. Rotea, *EphemNap*, III, 1993, p. 32.



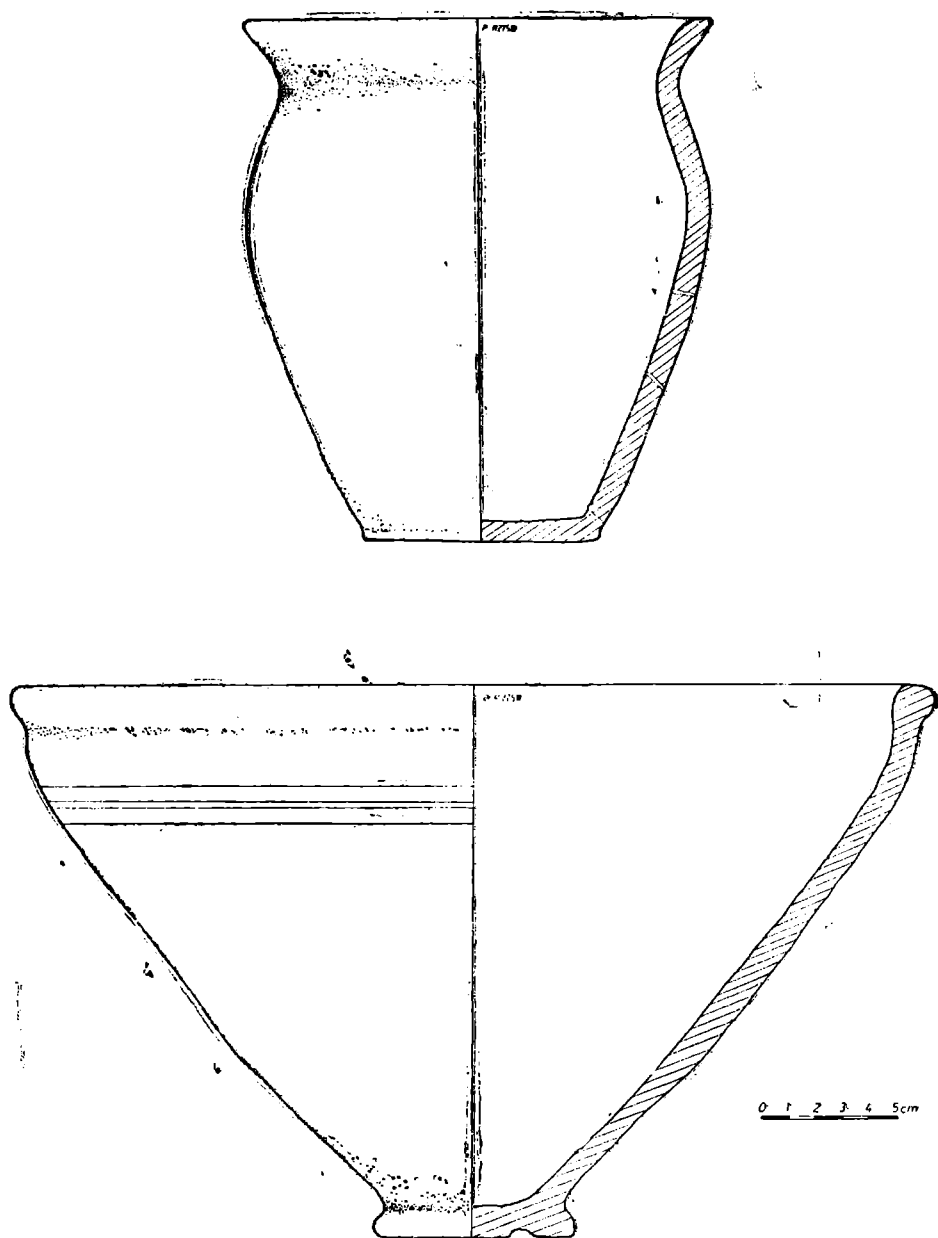
Pl. I. Buza — „După Lab”. Ridicarea topografică a terasei.



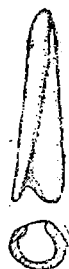
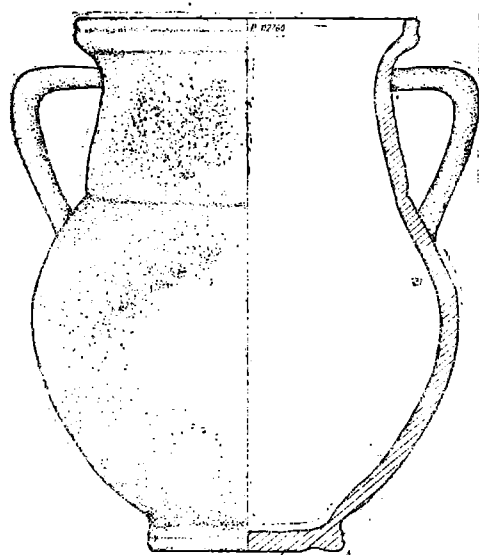
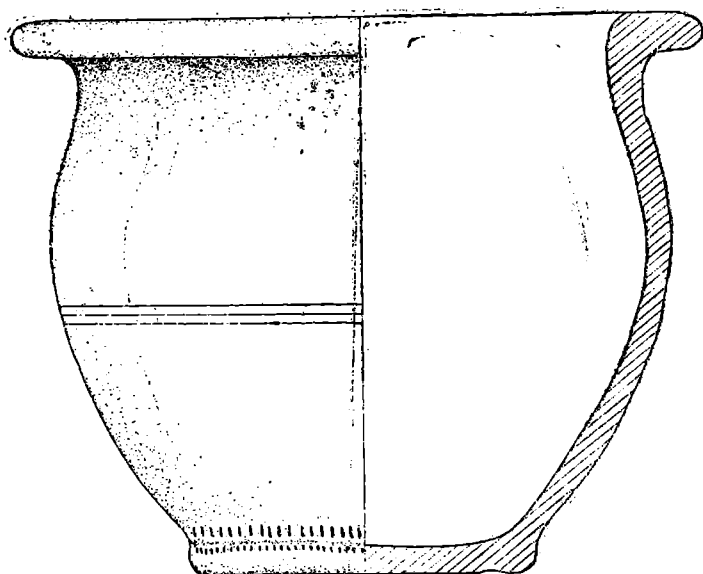
Pl. II. Buza — „După Lab“. Materiale dacice din S1.



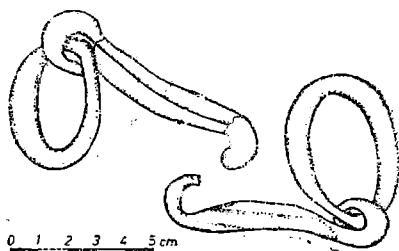
Pl. III. Buza — „După Lab”; Materiale din cultura Noua (S2).



Pl. V. Buza — „După Lab“. Ceramică din locuința dacică.



P. 66025



P. 66026

Pl. VI. Buza — „După Lab”. Materiale din locuința dacică.