

# VESTIGIILE UNUI CUPTOR DE TOPIT MINEREU DE FIER DIN SECOLUL AL IV-LEA D. CH. DE LA SFÂNTU GHEORGHE — CHILIIENI\*

Pe terasa înaltă a malului stâng al Oltului, care traversează teritoriul municipiului Sfântu Gheorghe, cuprinzînd ca suburbie și satul Chilieni, în afară de urmele așezărilor din epoca neolitică, bronzului, La Tène-ului dacic, au fost depistate și vestigiile culturii Cerneahov — Sântana de Mureș. Purtătorii acestei culturi s-au stabilit pe respectivul teritoriu, după abandonarea lui de către armata romană, la mijlocul secolului al III-lea d. Ch. Ei au fost nevoiți, sub presiunea năvălirii hunice, la sfârșitul secolului al IV-lea, să părăsească, la rîndul lor, regiunea. Durata de un secol și jumătate a stabilirii goților pe aceste meleaguri este indicată de un mormînt de incinerare, cu rit de înmormîntare practicat de goți într-o epocă timpurie. Peste el s-a suprapus un alt mormînt cu schelet (rit funerar folosit mai târziu). Cele două morminte suprapuse au fost descoperite în așezarea gotică de lângă podul de fier, care leagă gara CFR cu orașul. Inventarul mormîntului de incinerare constă dintr-un ac de os, o mărgea de sticlă, verzuie și din fragmente de vase, lucrate cu mîna și la roată. În afară de aceste morminte au mai fost descoperite resturi de locuințe, construite la suprafața pămîntului (cu locașuri de pari) un cuptor de ars oale, pe placă cu vase și fragmente de vase<sup>1</sup>.

*Materialul ceramic*, depistat în locuințe, este făcut fie cu mîna, fie cu roata. Cel lucrat cu mîna are pasta cu pietricele, de culoare cărămizie, bine arsă, în timp ce vasele, lucrate cu roata, sunt de culoare neagră, cenușie și brună, cu pasta fină și bine arsă. Ceramica lucrată cu mîna prezintă două tipuri: oala și ceașca. Oala are buza răsfrîntă, corpul puțin bombat, decorat pe umăr cu patru butoni, cu capăt ascuțit sau sub buză, cu brâu alveolat. Fundul este drept (pl. 16/1; III/3). Ceașca este de forma celei dacice, dar fără toartă, iar în exterior, în jurul fundului, sunt amprente făcute cu degetul (pl. 16/2). Ceramica, făcută la roată, este mai variată ca forme: oale cu și fără toartă (pl. 16/4—7; 17/1), străchini pl. 16/3), urcioare cu gura treflată și cu o singură toartă, precum și urcioare cu gura lată și două torți (pl. 16 8—10). Tot acestei culturi îi aparține și un urciur cu o toartă și ornamentat cu caneluri verticale, descoperit în așezarea de la Tîrgu-Secuiesc (pl. 16 8).

\* Colectivul de săpătură a fost format din Bartók Eotond, Székely Zoltán și Székely Zsolt.

<sup>1</sup> Székely Z., *Die Cerneahov — Sântana de Mureș-Kultur im Gebiete Ungarischen Autonomen Region der RVR im IV. Jahrhundert u.Z., Bericht über den V. internationalen Kongress für Vor- und Frühgeschichte, Hamburg, 1958. Berlin, 1961, p. 799—803; idem, *Materiale ale culturii Sântana de Mureș din sud-estul Transilvaniei*, Aluta, I, 1969, p. 23—48.*

O grupă aparte o formează vasele de provizii, cu gura largă și buza plată și răsfrântă, decorate cu linii în val sau nu (Krausengäffasse, pl. III/2,4). De asemenea, s-a identificat și o amforă, cu două torți.

Vasele lucrate cu roata sunt ornamentate, prin lustruire, cu linii în val sau în rețea (pl. III/5—8; 17/1—2). Apare, de asemenea, și decorul cu triunghiuri imprimate (pl. 17/3—3 a). În așezarea de la „Platoul cu fragi” („Eprestető”) au mai fost găsite următoarele obiecte: o valvă de turnat bijuterii (pl. 17/4), o fibulă, de bronz, cu cap în formă de semicerc (pl. 17/6), o fibulă, tot din bronz, cu picior întors pe dedesubt (Fibel mit umgeschlagenem Fuss, pl. 17/7—7 a), un pieptene cu mâner, în formă de clopot (pl. 17/8) și o piatră de moară rotativă.

Ceramica făcută cu mâna este de tradiție daco-carpatică, iar cea lucrată cu roata, are o factură celto-romană. Vasele mari de provizii se aseamănă cu formele cunoscute din castelele romane din această regiune.

În așezare a mai fost găsită o monedă de la Constantius II (323—361), denar de argint (*Coh*<sup>2</sup>, VII 342).

Satul Chileni, suburbia municipiului Sfântu-Gheorghe, este situat tot pe terasa malului stâng al Oltului și vestigiile de cultură materială din secolul al IV-lea fac parte din așezarea descoperită în punctul „Platoul cu fragi” („Eprestető”) de lângă gara CFR. În acest loc, în afară de o locuință și un cuptor de pâine, s-au mai găsit și resturile unui atelier de prelucrare a fierului, cu cuptor de topit minereul de fier. Pe terasa de aici s-a deschis o nisipărie și cu ocazia scoaterii nisipului, așezarea a fost aproape distrusă. Locuința era de formă patrată, dimensiunile fiind măsurate după urmele de pari: 2,20 × 2,40 m (pl. I).

Groapa atelierului a fost săpată la adâncimea de 0,60—0,70 m de la suprafața actuală a solului. Zidul atelierului, gros de 0,30 m, a fost făcut din pietre plate, legate între ele cu lut. La marginea nordică și sudică a gropii au fost găsite câte o cavitate de par, care demonstrează că atelierul a fost acoperit. Diametrul oficinei, măsurat pe direcția N—S, a fost de 2,50 m (pl. II). În atelier, au fost descoperite mai multe fragmente de cești, lucrate cu mâna și decorate în jurul fundului cu amprente digitale, vase, fragmentare, lucrate cu roata, din pastă fină, de culoare cenușie și neagră, precum și fragmente de „Krausengäffasse”. Singurul obiect de metal identificat, a fost o fibulă, de bronz, cu piciorul întors pe dedesubt. În colțul sud-estic al atelierului a fost depistat fundul unui cuptor de topit minereul de fier, în care s-au găsit bucăți de zgură. Atelierul a fost deranjat în epoca medievală timpurie, după cum arată fragmentele de căldare, de lut și un pinten, de fier, cu roțiță, descoperite în imediata apropiere a oficinei.

Cuptorul de piine avea fundul rotund, cu diametrul de 1 m, săpat în mal, peretele lui s-a păstrat până la înălțimea de 0,75 m.

În locuință a fost descoperită o singură monedă, un denar de la Constantius II (*RIC*, VIII, 456, 1, 102, *Siliqua*, în exergă, *CIA. Constantino-pol*, of. II, emisă între anii 351—355).

Încă din epoca dacică, sunt cunoscute în sud-estul Transilvaniei vestigii ale cuptoarelor de topit minereul de fier<sup>2</sup>. La Cernat (jud. Covasna), în locul denumit „Ascuțiș” („Hegyes”), au fost descoperite produsele unei

<sup>2</sup>—2. Téglás G., *Phraehistorikus vasolvasztó Bessenlyön*, ArchÉrt, U.F., 1887, p. 153—157.

oficine de prelucrat fierul, din Hallstatt<sup>3</sup>, iar la Doboșeni (jud. Harghita), în cursul cercetărilor arheologice din anul 1956, au ieșit la iveală resturile unui cuptor de topit minereul de fier, din epoca dacică<sup>4</sup>. Din această regiune nu sunt cunoscute cuptoare de topit minereul de fier din epoca romană.

Cuptorul, descoperit la Chilieni, arată că după retragerea stăpânirii romane, goții stabiliți în această regiune, s-au ocupat și cu extragerea și prelucrarea minereului de fier. Ei s-au mai îndeletnicit și cu prelucrarea metalelor prețioase, fapt dovedit de o valvă de tipar (pl. 17/4), găsită în așezarea de la „Platoul cu fragi”. În secolele VI—VIII meșteșugul a mai fost practicat pe valea Târnavei Mari în așezarea de la Crisțuru Secuiesc (pl. 17/5—5 a).

Din cele relatate mai sus, reiese că în secolul al IV-lea în valea Oltului superior purătorii culturii Cerneahov — Sântana de Mureș au fost goții. Materialele descoperite în această regiune sunt aceleași cu cele pe care le găsim și în valea Mureșului<sup>5</sup>. Dănuirea locuirii lor în valea Oltului a durat până la sfârșitul secolului al IV-lea. Faptul este dovedit de o monedă de bronz a împăratului Valentinianus II, găsită în așezarea de la Turia (AE, 4,95 gr., 22 mm, în exergă (S)MNA; LRBC, II, 2387, emisă între anii 383—392). Locul lor a fost ocupat de gepizi, după cum exemplifică vasele stampilate, un pieptene de os, cu un singur șir de dinți, precum și o fibulă digitată, de bronz. Pieseile au fost identificate în bordeiele nr. 19 și 20 din așezarea de secol V—VI de la Poian (jud. Covasna)<sup>6</sup>.

SZÉKELY ZOLTÁN

#### EISENSCHMELZWERKSTATT AUS DEM IV. JAHRHUNDERT U.Z. IN SFÂNTU GHEORGHE-CHILIENI

(Zusammenfassung)

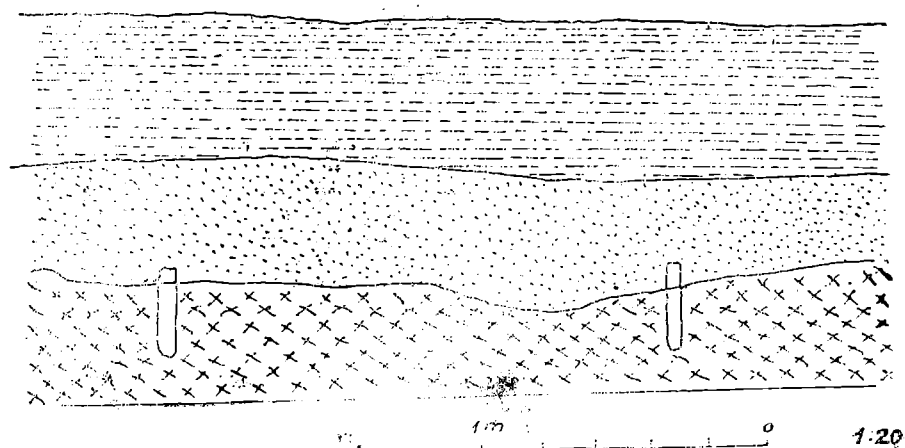
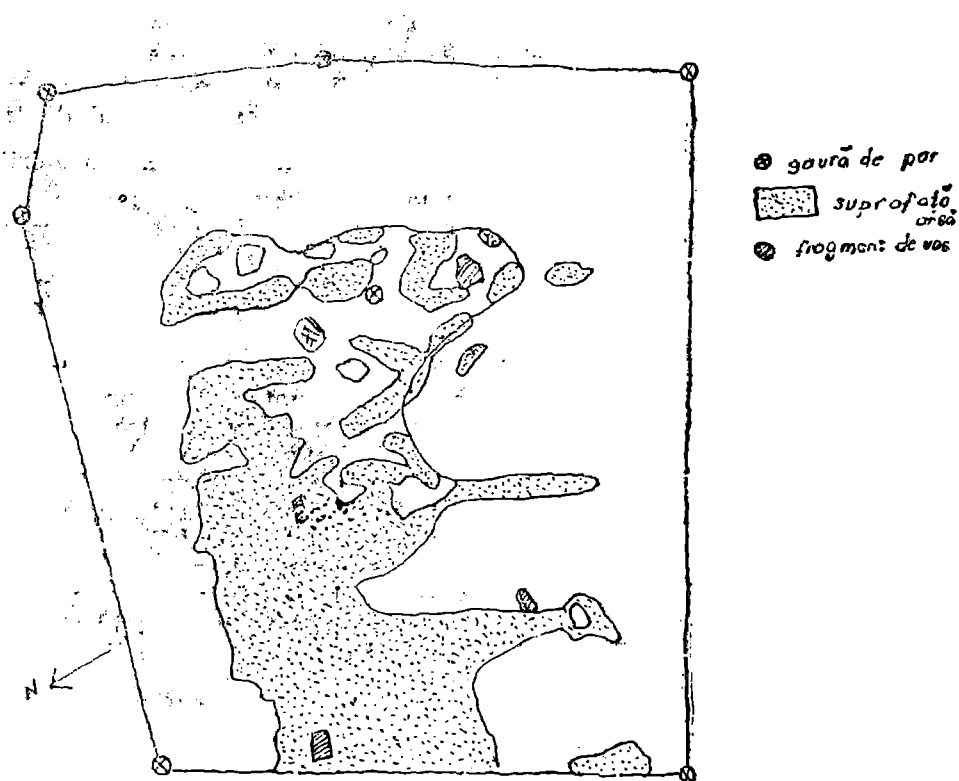
Südlich von Sfântu Gheorghe-Chilieni am linken Ufer des Olt Flusses das Museum von Sfântu Gheorghe, im Jahre, 1988, führte Fundrettungsarbeiten und hier ausser den Siedlungresten wurden auch ein Wohnhaus und die Reste einer Eisenschmelzwerkstatt aus dem IV. Jahrhundert gefunden. In südlicher Ecke wurden die Reste eines Schmelzofens gefunden. Die zwei das Dach stützenden Pfahllöcher wurden bei südlichen und nordlichen Rand der Werkstatt gefunden. In der Mitte der Eisenhütte wurden Keramikbruchstücken, eine Fibel mit umgeschlagenem Fuss und Eisenschlake gefunden, diese haben einen guten chronologischen Anhaltspunkt im IV. Jahrhundert gegeben.

<sup>3</sup> Székely Z., *Nouvelles données sur la chronologie de l'âge du fer (époque du Hallstatt) en Transylvanie (R.S. de Roumanie)*, Actes du VII<sup>e</sup> Congrès International des Sciences Pr historiques et Protohistoriques, Prague, 21—27 août, 1966, 1, Prague, 1970, p. 735—738; idem, *Beiträge zur Kenntnis der Frühhallstattzeit und zum Gebrauch des Eisens in Rumänien*, Dacia N.S., X, 1966, p. 209—219.

<sup>4</sup> Idem, *Contribuție la studiul prelucrării fierului la dacii din sud-estul Transilvaniei, Aluta*, 1980—1981, p. 31—37.

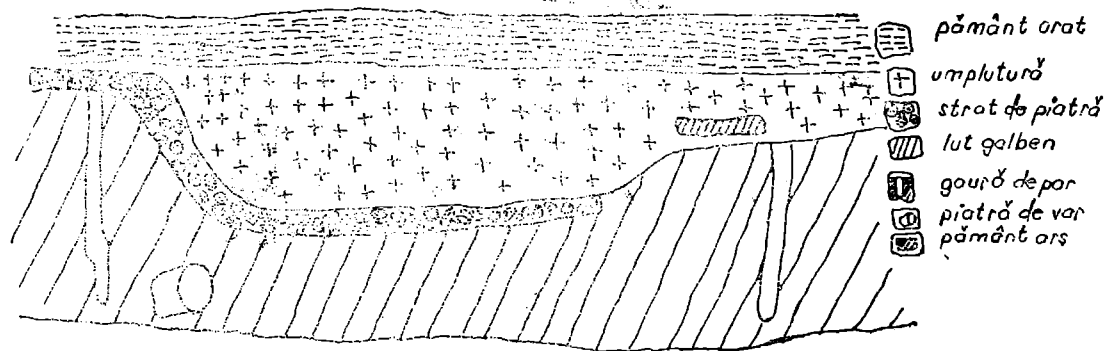
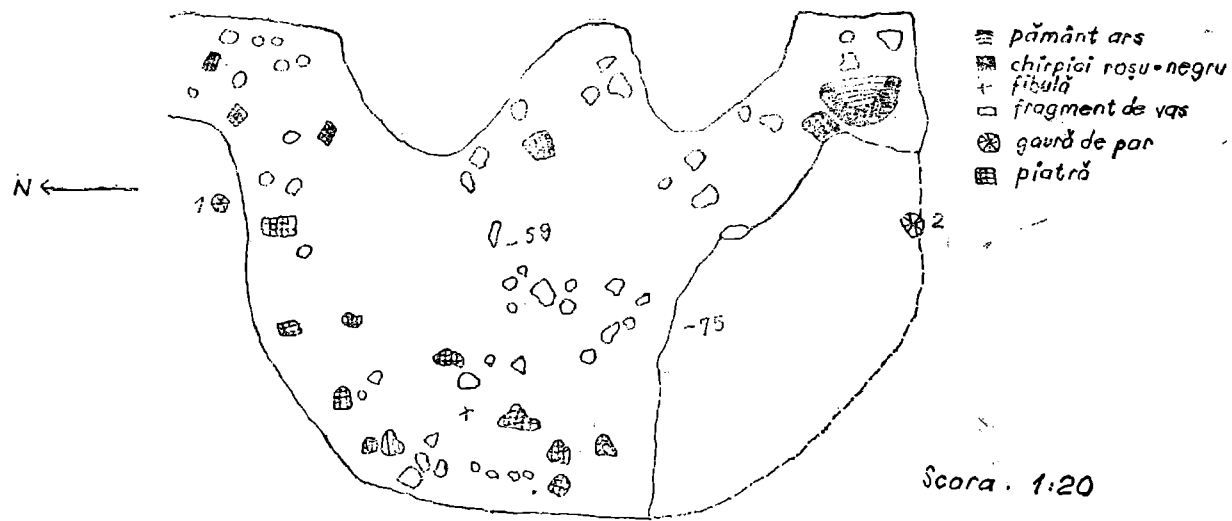
<sup>5</sup> Kovács I., *DoljCluj*, III, 1912, p. 250 și urm.; VI, 1915, p. 278—299.

<sup>6</sup> Székely Z., *Așezări din secolele VI—IX p. Ch. în bazinul Oltului superior*, SCIVA, 43, 3, 1992, p. 263—268, fig. 15/1 a—b; 16/1 a—b; 17/5.

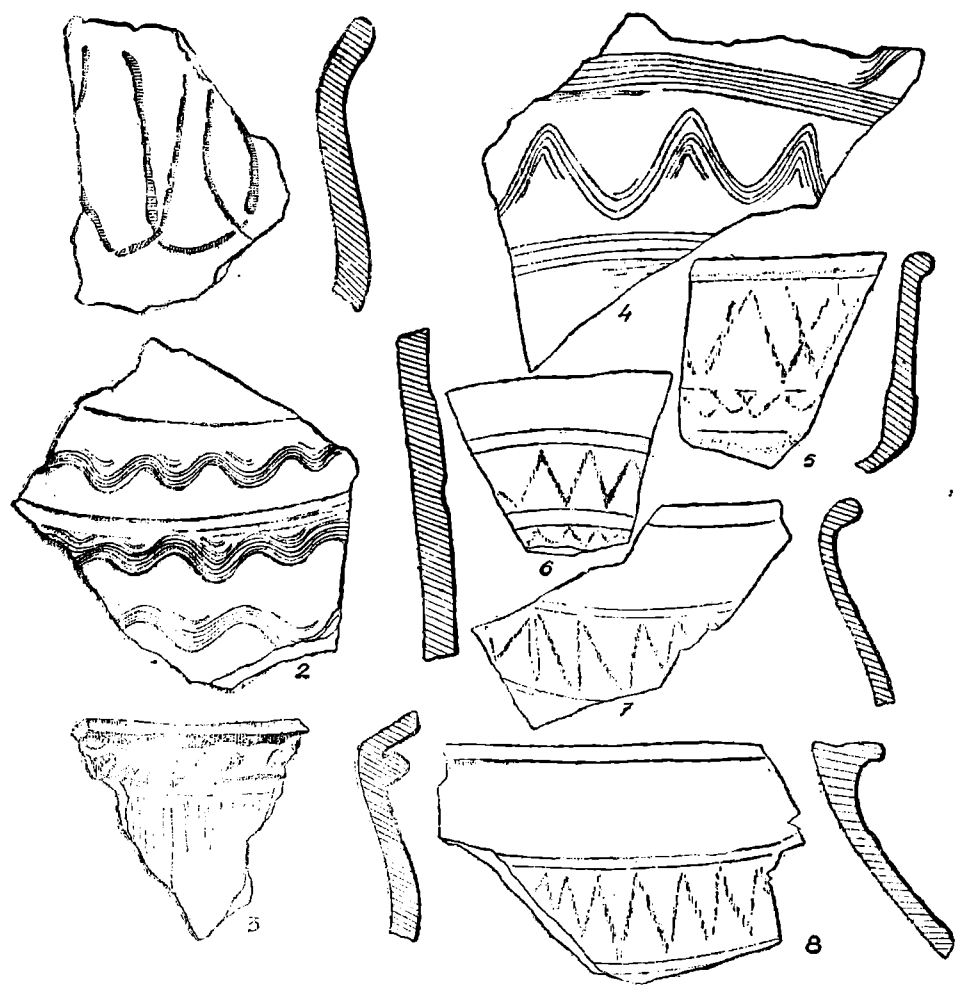


=== strat cret  
 ■ strat de cultură  
 x x strat pământ viu

Pl. I. Planul locuinței de la Sfântu Gheorghe-Chilieni.



Pl. II. Cuptorul și atelierul de prelucrare a minereului de fier de la Sfântu Gheorghe-Chilieni (secolul IV).



Pl. III. Fragmente de vase din așezarea de la Sfântu Gheorghe-Chilieni.