

## CONTRIBUȚIA CERCETĂRIILOR DE LA SUATU — „FÂNEAȚA DE JOS“ (1991—1993) LA CUNOAȘTEREA ETAPELOR TIMPURI ALE EVOLUȚIEI CULTURII WIETENBERG

Aparținătoare, sub raport administrativ, județului Cluj, comuna Suatu se situează la aproximativ 40 km est de municipiul Cluj-Napoca, ea desfășurându-se în cuprinsul Câmpiei Transilvaniei. Legătura comunei cu reședința de județ este asigurată de drumul național Cluj-Napoca — Reghin și pe o distanță scurtă de un drum județean (pl. I/1).

Privită din punct de vedere geografic, comuna se plasează între localitățile Căianu și Ghiriș, pe cursul pârâului Suatu. Condițiile de relief specifice Câmpiei Transilvaniei<sup>1</sup>, îi dictează particularitățile de climă, hidrografie, vegetație, faună, soluri și, în strânsă legătură cu acestea, caracteristicile activității economico-sociale.

Din punct de vedere arheologic spațiul a fost puțin explorat, totuși descoperirile nu lipsesc<sup>2</sup>.

Stațiunea preistorică de la „Fâneța de Jos“ este situată în partea de nord-vest a comunei, foarte aproape de linia de demarcație dintre comunele Suatu și Căianu Mic, pe o terasă inferioară a pârâului Suatu<sup>3</sup>, afluent al Gădălinului (pl. I/2). Porțiunea locuită în vechime se prezintă ca o șă îngustă, mărginită la est și vest de două zone ceva mai înalte. Spre sud, terenul coboară lin, iar spre nord, de la botul terasei până la albia pârâului, panta este destul de accentuată.

Primele descoperiri din acest punct, datează din 1987, când colegul Radu Ardevan a efectuat un sondaj arheologic ce viza localizarea unei presupuse necropole romane<sup>4</sup>. Cu acel prilej au apărut cu precădere materiale preistorice, dateate corect de autorul cercetărilor în epoca bronzului și atribuite culturii Wietenberg<sup>5</sup>.

Având în vedere statutul de unicitate al acestor vestigii preistorice, precum și controversele generate de încadrarea cultural-cronologică mai

<sup>1</sup> Pentru această unitate geografică, vezi *Monografia geografică a R.P.R.*, 1, București, 1960; P. Cotet, *Geomorfologia României*, București, 1980; V. Mihăilescu, *Dealurile și câmpiile României*, București, 1966.

<sup>2</sup> Vezi, *Rep.Cluj*, p. 372—375; D. Radu, V. Moldovan, *ActaMN*, XVIII, 1981, p. 341—356; R. Ardevan, *Apulum*, XXVI, 1989, p. 273—282.

<sup>3</sup> Pe alte hărți este trecută și ca valea Ghirișului sau a Gădălinului.

<sup>4</sup> R. Ardevan, *op. cit.*, p. 273.

<sup>5</sup> Exceptând semnalarea punctului (R. Ardevan, *op. cit.*, p. 273; *Rep. Cluj*, p. 372), materialul preistoric rezultat, din cercetările din 1987, nu a fost publicat. Încercările noastre repetate de a-l regăsi în depozitul muzeului nostru nu au dat rezultate. În schimb, am obținut de la colegul Gh. Lazarovici câteva desene, reunit în planșele IX și X ale lucrării noastre. Cu toate că nu am recunoscut printre fragmentele ceramice din cele două planșe vestigii care să aparțină altor epoci decât celei a bronzului, nu am discutat respectivul material în articolul de față, din motivul amintit. Totuși, menționăm că unele recipiente descoperite în 1987, precum, cel de la planșa IX/11, se întregesc cu descoperiri din 1992 (pl. III/3).

strânsă a lor<sup>6</sup>, în vara anului 1991, am reluat cercetările în punctul „Fâneața de Jos”. În prima campanie a fost săpată o suprafață, notată S<sub>1</sub>, de 10×10 m<sup>7</sup>, plasată la marginea terasei, într-o zonă bogată în material arheologic, aflat la suprafața solului<sup>8</sup>. În anul următor (1992), am prelungit spre nord profilul estic al suprafeței S<sub>1</sub> prin patru casețe, de 4 × 4 m, notate C<sub>1-4</sub>, iar prin secțiunea S I, de 20 × 2 m, orientată E—V, am încercat să delimităm limita estică a sitului. În 1993 a fost săpată o nouă suprafață (notată S<sub>2</sub>, tot de 10 × 10 m), la 1 m latura sudică a celei din-tâi, obținându-se, cumulat, un profil nord-sud al sitului, pe o lungime de 41 m. Tot atunci, o secțiune notată S II, de 30 × 1 m, dispusă la 22 m de latura sudică a suprafeței S<sub>2</sub>, continuând axul profilului nord-sud, încerca o delimitare a laturii sudice a sitului<sup>9</sup>.

*Stratigrafia* este simplă: un strat de humus actual, de 0,20—0,25 m, răvășit de lucrările agricole, un altul, de culoare brun-cafenie (granulație mică, nisipos), gros de 0,20—0,30 m, cu vestigii arheologice, atins și el de plug și ultimul, lutul galben virgin din punct de vedere arheologic (pl. I/3).

*Materialul arheologic* descoperit este format cu precădere din ceramică, chirpici și puține piese litice ori osteologice. El aparține în cvasi-totalitate epocii bronzului (cultura Wietenberg), excepție fac câteva fragmente ceramice de epocă romană (pl. VIII). Cu toate că vestigii preistorice apar în același strat cu cele de epocă romană, iar complexe închise, care să le asigure unitatea nu s-au semnalat, socotim, totuși, material preistoric unitar atât din punct de vedere al facturii (ardere, compoziție) aparțin categoriei grosiere, 246 (29%) aparțin (sub) categoriei semifine și doar 18 (2%) categoriei fine.

*Ceramica. Aspecte cantitative și calitative.* Ceramica reprezintă principala sursă de informații asupra comunității preistorice ce a locuit situl. Prin urmare îi acordăm o atenție specială.

<sup>6</sup> Majoritatea specialiștilor, care au văzut materialul, l-au încadrat în faza a IV-a a culturii Wietenberg, pe baza triunghiurilor hașurate oblic, cu laturile marcate. Dorim să subliniem faptul că acest tip de triunghiuri incizate, judecat separat, nu are relevanță nici cronologică nici culturală, el fiind întâlnit atât în așezări Wietenberg timpurii sau târzii, cât și decorând ceramica siturilor Noua. Pentru prezența lui în cadrul culturii Wietenberg, vezi N. Chidioșan, *Contribuții la istoria tracilor din nord-vestul României. Așezarea Wietenberg de la Derșida*, Oradea, 1980, p. 56, 75; I. Andrițoiu, *Civilizația tracilor din sud-vestul Transilvaniei în epoca bronzului*, Biblioteca Thracologica. II, București, 1992, p. 40. Autorii citați consideră motivul prezent doar în așezările de faza a II-a, uitând fie descoperirile de la Obreja (T. Soroceanu, *ActaMN*, X, 1973, pl. II/1, 3), fie pe cele de la Noșlac (idem, *ActaMN*, XXI, pl. VII/4: XII/1, 3). Pentru prezența motivului în cadrul culturii Noua, vezi A.C. Florescu, *Repertoriul culturii Noua — Coslogeni din România. Așezări și necropole*, Bibliotheca Thracologica, I, Călărași, 1991, fig. 15/3; 23/2, 3; 83/13, 14.

<sup>7</sup> Pornind de la faptul că stratigrafia este simplă și din dorința de a avea o imagine cât mai largă asupra eventualelor amenajări ale spațiului locuit, am optat pentru un sistem de săpătură bazat, în genere, pe deschiderea de suprafețe.

<sup>8</sup> Suprafața S<sub>1</sub> a fost plasată la 1 m de latura estică a secțiunii S I/1987, săpată de R. Ardevan. Această ultimă secțiune avea orientarea nord-sud și dimensiunile de 14 × 2 m.

<sup>9</sup> Puține fragmente ceramice au apărut doar spre capătul nordic al secțiunii, ceea ce ar putea fi indiciul uneia din limitele locuirii.

În cele trei campanii de săpături au fost descoperite 836 fragmente ceramice<sup>10</sup>, dintre care majoritatea sunt atipice. Din total, 572 ( $\approx 68\%$ ) aparțin categoriei grosiere, 246 ( $\approx 29\%$ ) aparțin (sub) categoriei semifine și doar 18 ( $\approx 2\%$ ) categoriei fine.

Ceramica grosieră este confecționată dintr-o pastă, ce conține o cantitate apreciabilă de degresant (nisip cu pietricele și paletе de mică, materie organică, ceramică și calcar pisate). Pereții recipientelor sunt relativ groși (între 1—1,6 cm) iar netezirea este neglijentă. Ardeura a fost, în general, oxidantă. Recipientele acestei categorii (cu puține excepții fiind oale de diferite dimensiuni) sunt ornamentate cu aplicații în relief (brăuri simple, alveolate sau crestate, proeminențe conice), dar apare, mai rar, și decorul incizant (pl. VI/1, 3).

Ceramica semifină este realizată dintr-o pastă mai atent preparată, proporția dintre lut și degresant (același ca în cazul categoriei anterioare, dar mai fin) fiind aproape optimă. Pereții recipientelor au o grosime de până la 1 cm, sunt atent neteziți, foarte adesea acoperiți cu un slip lustruit, care este astăzi în multe cazuri căzut. Este categoria a cărei recipiente (străchini, castroane, căni, cești) sunt aproape în toate cazurile decorate fie prin incizii, fie prin canelare. Mai rar apar și brăuri în relief. Coloristic, domină tonurile diverse de gălbui-albicios, cărămiziu ori brun.

Ceramica fină este categoria cea mai omogenă din punct de vedere tehnic, morfologic și stilistic, dar prea puțin reprezentată prin descoperiri. Fragmentele ceramice, ce o compun, sunt arse reductiv, au slipul lustruit metalic și aparțin unor căni sau cești. Decorul este realizat prin incizii fine.

*Aspecte tipologice și stilistice.* De la început trebuie menționat faptul că vasele s-au păstrat extrem de fragmentar, prin urmare, reconstituirea formelor are o bună marjă de precaritate. În aceste condiții nu am putut preciza toate caracteristicile tipologice și nici nu am putut recompune exact întreaga gamă de tipuri existentă. Fragmentele ceramice, cu care am operat, aparțin, în general, părților superioare ale recipientelor, singurele care ne ofereau o imagine cât de cât reală asupra recipientului. Pentru fundurile vaselor putem menționa generic că ele sunt plate și foarte rar, în calotă (pl. IV/4).

Opțiunea pentru o tratare unitară a formelor și decorului, pornește din dorința de a sublinia legătura intimă dintre ele.

*Străchinile* sunt apariții numeroase. Există două tipuri principale: simple și lobate. Primului tip, îi aparțin străchinile cu marginea rotunjită, răsfânt spre exterior, gâtul scurt și corpul mai mult sau mai puțin profilat (pl. II/1, 3). Sunt decorate cu incizii și/sau canelură de lățime medie, nedistantată, dispusă oblic (pl. II/3). Pe umărul recipientelor sunt prezente, adesea, șiruri de impresiuni alungite, ce formează așa-zisele „boabe de grâu“ (pl. II/1,3). Străchini de acest tip sunt specifice culturii Wietenberg, regăsindu-se în numeroase așezări din faza II—IV<sup>11</sup>. Același

<sup>10</sup> Numărul fragmentelor ceramice descoperite ni se pare mic în raport cu suprafața cercetată (calculul ne dau o medie de 2—3 cioburi pe m<sup>2</sup>).

<sup>11</sup> K. Horedt, *Dacia*, N.S., VI, 1960, fig. 12/B<sub>4</sub>; N. Chidioșan, *op. cit.*, p. 34, pl. 14/4; 17/12; I. Andrișoiu, *op. cit.*, p. 37; C. Kacsó, *Dacia*, N.S., XXXI, 1987, fig. 17/2; T. Soroceanu, *ActaMN*, XXI, 1981, pl. I/1, 4, 6.

lucru se poate spune și despre decorul ce le acompaniază, cu mențiunea că „boabele de grâu“ sunt semnalate încă din faza I<sup>12</sup>. Mai frecvent, apare un tip de străchini cu marginea lătită spre exterior, gâtul scurt și umărul cu prag. El se remarcă și prin grosimea mare a peretelui în zona medie a vasului (pl. II/2, 5, 6, 8). Atunci când este ornamentat, întâlnim, adesea, canelura îngustă, scobită și distanțată, element de decor prezent în toate orizonturile cronologice ale culturii Wietenberg<sup>13</sup>.

Străchinile lobate sunt prezente prin fragmente ceramice, ce aparțin unui număr de cinci recipiente, dintre care două reproduse de noi (pl. II/7, 9). Par a fi forme cu patru lobi, cu marginea evazată și lătită spre exterior, gâtul relativ înalt, umerii prelinși. Această variantă este o apariție obișnuită în așezările tipice pentru fazele II și III<sup>14</sup>.

*Castroanele* nu sunt prezente numeroase. Există două tipuri principale. Unul cu corpul tronconic, cu marginea dreaptă ori ușor teșită și pereții groși (pl. II/4). Altul adânc, cu format bitronconic, gâtul înalt și drept, corpul puțin profilat (pl. VII/2, 4). Primul este o formă fără relevanță cronologică ori culturală, al doilea însă este specific culturii Wietenberg, fiind o apariție frecventă doar în așezări de faza a II-a<sup>15</sup>.

*Ceștile și cănille* sunt forme separabile la Suatu doar pe baza dimensiunilor. Există cești de tip tronconic, cu marginea evazată și toarta, probabil, supraînălțată (pl. III/6); evident o formă arhaică, încă fără analogii în cadrul culturii Wietenberg. Cănille, cunoscute, mai ales, prin exemplarul de la pl. III/1 au marginea evazată, gâtul arcuit, corpul, pare-se, sferic, iar toarta ușor supraînălțată. Astfel de forme sunt prezentate în fazele II—IV ale culturii Wietenberg<sup>16</sup>, la fel, decorul incizat (bandă hașurată oblic)<sup>17</sup>, ce le însoțește.

*Borcanele* sunt prezente modeste din punct de vedere numeric. Ele aparțin la două tipuri principale. Unul, mai numeros, cu marginea rotunjită ori subțiată, evazată și corpul puțin profilat (pl. III/7; V/2, 4, 5, 8). Altul, cu marginea dreaptă, lătită spre exterior și decorată cu incizii scurte. Pentru ambele tipuri forme absolut identice doar în așezări de faza a II-a<sup>18</sup>.

*Oale.* Am grupat, sub acest termen generic, vase de mărime mică, mijlocie ori mare cu profilul în forma literei S (pl. VI/1—3; VII/1, 3). Sunt recipiente fără valoare cronologică, având analogii în mai toate așezările Wietenberg. Important este decorul cu șiruri de mici proeminențe conice (pl. VI/1), care apare destul de des la Suatu, și care asociat cu triunghiuri, brăie simple, crestate ori alveolate, benzi hașurate chiar spirale, reprezintă o trăsătură dominantă a fazelor I și II<sup>19</sup>.

<sup>12</sup> N. Chidioșan, *op. cit.*, p. 53.

<sup>13</sup> Idem, *op. cit.*, p. 52; K. Horedt, *op. cit.*, fig. 10/8; I. Andrițoiu, *op. cit.*, p. 43; C. Kacsó, *op. cit.*, fig. 16/1; 27/1.

<sup>14</sup> N. Chidioșan, *op. cit.*, p. 42.

<sup>15</sup> Idem, *op. cit.*, 33, pl. 12/7—8; C. Kacsó, *op. cit.*, fig. 24/13.

<sup>16</sup> K. Horedt, *op. cit.*, p. 118, fig. 12/F 13; N. Chidioșan, *op. cit.*, p. 40, pl. 20/2.

<sup>17</sup> N. Chidioșan, *op. cit.*, p. 54; I. Andrițoiu, *op. cit.*, p. 40; C. Kacsó, *op. cit.*, fig. 17/2.

<sup>18</sup> De exemplu, Podul Pricopului (I. Andrițoiu, *op. cit.*, pl. 27/6, 4), Bădeni (Gh. Lazarovici, Z. Milea, *ActaMN*, XIII, 1976, pl. VIII/6; IX/7), Boiu (I. Andrițoiu, *op. cit.*, pl. 32/2) sau Oarța de Sus (C. Kacsó, *op. cit.*, fig. 25/1; 26/1).

<sup>19</sup> N. Chidioșan, *op. cit.*, p. 52, pl. 8/3; C. Kacsó, *op. cit.*, fig. 26/6.

Există și câteva fragmente ceramice pentru care nu putem preciza tipul de care aparțin, fără a ne asuma un risc prea mare. Ele sunt însă importante prin decorul incizat ce-l poartă. Astfel, întâlnim: benzi hașurate oblic (pl. III/10, 12) sau cu decor în zig-zag (pl. IV/9), „căpriori“ (pl. III/3; IV/1, 3, 6)<sup>20</sup> și triunghiuri hașurate oblic cu laturile marcate (pl. IV/5; V/7)<sup>21</sup>.

Relativ numeroase sunt și fragmentele ceramice aparținătoare unor recipiente miniaturale (înălțime și diametru sub 10 cm), ce reproduc aproape toată diversitatea de forme analizate anterior. Totodată, trebuie să menționăm și un fragment de strecurătoare (pl. IV/2), a cărei formă nu poate fi reconstituită.

Materialul osteologic este extrem de redus numeric (probabil, legat de caracterul așezării și/sau datorită acidității solului), doar 25—30 de fragmente. La fel, cel litic, care se limitează la două piese: un fragment de topor (tipul nu poate fi precizat, datorită dimensiunilor reduse păstrate ale piesei) și unul de rășniță, confecționată din tuf vulcanic.

## CONCLUZII

Stațiunea preistorică de la Suatu — „Fâneața de Jos“ pune în evidență o locuire aparținând culturii Wietenberg, locuire plasată pe o terasă inferioară<sup>22</sup> a pârâului Suatu. Observațiile din teren, coroborate cu datele stratigrafice, obținute prin săpăturile efectuate, nu au condus spre afirmarea existenței unor lucrări de fortificație a sitului, prin urmare, considerăm că ne aflăm în fața unei așezări deschise.

Suprafața sitului, judecând pe baza dispersiei materialului arheologic, aflat la suprafața solului, a rezultatelor secțiunilor practicate și a limitelor naturale ale terenului, o apreciem în jur de 2.000 m<sup>2</sup><sup>23</sup>.

Cu toate că mici fragmente de chirpici au apărut adesea în timpul cercetărilor, nu s-a precizat prin săpături tipul ori structura amenajărilor folosite pentru locuit. În aceste condiții, ni se pare, totuși, mai plauzibil să acceptăm ideea existenței unor cabane lejere sau a unor colibe, decât cea a unor locuințe solide de suprafață, nesesizate arheologic ori distruse de lucrările agricole, ulterioare locuirii din epoca bronzului, ceea ce ar da un caracter provizoriu habitatului. Această ultimă aserțiune este susținută și de cantitatea redusă de material arheologic descoperit, care pune și ea în evidență, mai degrabă, un pasaj, decât o locuire sedentară.

Analiza tipologico-motivistică a materialului ceramic ne scutește în bună parte de noi argumentări în favoarea datării sitului într-o etapă

<sup>20</sup> K. Horedt, *op. cit.*, fig. 8/4; N. Chidioșan, *op. cit.*, p. 55—56; I. Andrițoiu, *op. cit.*, p. 40; C. Kacsó, *op. cit.*, fig. 18/2; 25/5; 27/1.

<sup>21</sup> Vezi *supra*, nota 5. Însă asocierea acestor triunghiuri cu mici proeminențe conice, benzi hașurate, „căpriori“, incizii în zig-zag, „boabe de grâu“ și șantulețe late incizate pe forme precum cele analizate, apare doar în situri Wietenberg timpuriu (fazele I și II); toate acestea în absența decorului meandric și în unele cazuri a celui spiralic.

<sup>22</sup> Vezi M. Rotea, *EphemNap*, III, 1993, p. 36. Tot acolo și o scurtă prezentare a sitului de la Suatu, după două campanii de săpături.

<sup>23</sup> Idem, *op. cit.*, p. 34.

timpurie din evoluția culturii Wietenberg. Aceasta, atâta vreme cât categoriile ceramice cu valoare ridicată cronologică (judcate, mai ales, în asocierea lor)<sup>24</sup>, capabile de încadrări fine și precise, ne indică, la nivelul actual al interpretării documentației asupra evoluției culturii Wietenberg, începutul fazei a II-a pentru datarea descoperirilor de la „Fâneața de Jos“.

Rămân totuși, între lotul ceramic de la Suatu și cele din alte așezări Wietenberg II, câteva diferențe pe care dorim să le consemnăm.

În primul rând, chiar în condițiile în care cercetările arheologice au fost mult inferioare, ca suprafață săpată, celor de la Suatu, în mai toate așezările Wietenberg II a apărut și decorul spiralic<sup>25</sup>.

În al doilea rând, nici una din așezările Wietenberg II nu este dominată de o tehnică decorativă atât de simplistă, bazată prioritar pe utilizarea șanțulețelor late incizate.

În fine, nici unul din siturile Wietenberg II nu se distinge printr-o ceramică atât de „arhaică“ (pastă cu cioburi pisate și/sau calcar pisat, finisaj superficial al suprefetelor etc.), precum cea de la Suatu.

Consecința logică a acestei situații ar fi datarea mai timpurie, eventual, sfârșitul fazei I, a materialului de la Suatu. Această ipoteză, în condițiile în care se va demonstra și prin complexe închise că materialul de la Suatu reprezintă o secvență cronologică scurtă, ar pune sub semnul întrebării capacitatea nivelului I de la Derșida, de a exemplifica integral această etapă din evoluția culturii Wietenberg și ar impune o reconsiderare a evoluției timpurii a culturii. Pentru tranșarea definitivă a opțiunilor, trebuie totuși să așteptăm rezultatele unor campanii viitoare de cercetări la Suatu ori în alte situri, aparținând începuturilor culturii Wietenberg.

\*  
\*   \*  
\*

Folosim acest prilej și pentru a nota câteva gânduri privitoare la prima etapă din evoluția culturii Wietenberg:

a) Materialele atribuite fazei I sunt prea puțin pentru a rezolva exhaustiv problema originii culturii Wietenberg<sup>26</sup>. Cu toate acestea ea ne

<sup>24</sup> Având în vedere stadiul cercetărilor privitoare la cultura Wietenberg este absolut necesar să atribuim cronologic, dar și cultural, monumentele ce îi pot aparține doar pe baza asocierii diferitelor categorii de materiale și, în primul rând, pe baza judecării unitare, asociative și globale a facturii, formelor și motivelor decorative. Absența unui element sau chiar a unui set de elemente dintr-un sit ori altul, poate fi determinată și de caracterul limitat al cercetărilor sau de maniera cel mai adesea mult prea selectivă, de publicare a vestigiilor descoperite. Însă, există cazuri când nici majoritatea absolută nu este suficientă pentru a da verdict cronologic, dacă în joc nu sunt elemente sigure de datare precum spirala (fazele II—IV), meandrul (fazele III—IV), împunsături succesive late (fazele III—IV) ori șanțulețe late incizate (faza I).

<sup>25</sup> Decorul spiralic lipsește și din unele așezări, datate în faza a II-a, precum Sfântu Gheorghe — „Bedehaza“ (K. Horedt, *op. cit.*, p. 113, cu bibliografia), nivelul 2 de la Derșida (N. Chidioșan, *op. cit.*, p. 72—77) și, se pare, Sebeș — „Podul Pri-copolului“ (I. Andrițoiu, *op. cit.*, p. 124, cu bibliografia), dar totuși atmosfera generală tipologic-ornamentală a acestora rămâne diferită de cea de la Suatu, fiind mai evoluată și, deci, mai nouă.

<sup>26</sup> N. Chidioșan, *op. cit.*, p. 69—72; I. Andrițoiu, *op. cit.*, p. 50. Câteva precizări privind acest orizont cronologic și la M. Rotea, *op. cit.*, p. 30—31.

apare clar ca o *ruptură* în raport cu etapa istorică anterioară (bronzul timpuriu III)<sup>27</sup>.

b) Nu există certitudinea că situl de la Derșida ar acoperi întreg spectrul tipologic și stilistic al fazei Wietenberg I. Mai mult decât atât, unele materiale din primul nivel de la Derșida *par* a ține de un orizont cultural anterior evoluției culturii Wietenberg<sup>28</sup>.

c) Faza a II-a a culturii Wietenberg este bine fixată cronologic în orizontul Reinecke Br. A<sub>2</sub><sup>29</sup>. Prin urmare, pentru Wietenberg I se poate presupune o datare la sfârșit de Reinecke Br. A<sub>1</sub> sau în prima parte a etapei Reinecke Br. A<sub>2</sub>/Hänsel FD II.

d) În condițiile în care bronzul timpuriu intracarpatic este anterior *grosso modo* orizontului Reinecke Br. A<sup>30</sup>, trebuie să admitem că *debutul* culturii Wietenberg marchează începutul unei noi etape a epocii bronzului, etapă denumită bronzul mijlociu sau bronzul „clasic”<sup>31</sup>. Cronologic, acest moment trebuie să aparțină, după cum am menționat, sfârșitului

<sup>27</sup> N. Vlăsa, *Neoliticul Transilvaniei. Studii, articole, note*, Cluj-Napoca, 1976, p. 93; P. Roman, *SCIVA*, 1, 1986, p. 41; H. Ciugudean, *PZ*, 66, 1991, p. 111; M. Rotea, *Thraco-Dacica*, XIV, 1993, p. 84.

<sup>28</sup> Spre exemplu, N. Chidioșan, *op. cit.*, pl. 7/2.

<sup>29</sup> K. Horedt, *op. cit.*, p. 133—135; N. Chidioșan, *op. cit.*, p. 76; I. Andrițoiu, *op. cit.*, p. 51; dar, mai ales, C. Kacsó, *op. cit.*, p. 70—75.

<sup>30</sup> P. Roman, *op. cit.*, p. 32; H. Ciugudeanu, *Apulum*, XXVII—XXX, p. 117—119.

Folosim acest prilej pentru a insera o corectură absolut necesară. Din neatenție, într-un studiu recent apărut (M. Rotea, *Thraco-Dacica*, XIV, 1993, p. 75) am omis să menționăm în text (nuși în rezumatul în limba franceză ori în explicația planșelor), faptul că atribuirea la epoca bronzului a materialelor de la Cicău, Ercea și Lopadea Nouă se datorează colegului H. Ciugudeanu, *PZ*, 66, 1991, p. 112.

<sup>31</sup> Nu ni se pare nici metodologic oportun să distribuim fazele culturii Wietenberg unor etape diferite ale epocii bronzului (conform, concepției anterioare Wietenberg I—II ar aparține bronzului timpuriu, Wietenberg III bronzului mijlociu, — nota bene ar dura aproximativ trei secole —, iar Wietenberg IV ar aparține bronzului târziu = Br. D). Toate acestea atâta vreme cât este limpede că ne aflăm în fața unei culturi tipice pentru bronzul mijlociu, deci, perioadei Reinecke Br. A — B<sub>2</sub>/C. Că este așa și nu altfel o demonstrează toate piesele majore de bronz, descoperite în așezări Wietenberg (pentru datarea celor publicate, vezi K. Horedt, *op. cit.*, p. 128—134; N. Chidioșan, *op. cit.*, p. 76; C. Kacsó, *op. cit.*, p. 70; I. Andrițoiu, *op. cit.*, p. 51), dar și toate sincronismele culturale certe ale culturii Wietenberg cu culturi precis fixate cronologic (pentru aceste sincronisme, N. Chidioșan, *op. cit.*, p. 85—97). Mult „trâmbițată” dovadă certă a legăturii dintre cultura Wietenberg și Br. D. (T. Soroceanu, Al. Retegan, *Dacia*, N S., 25, 1981, p. 207 și următoarele; V. Vasiliev, *ActaMN*, XX, 1983, p. 36—37; idem, *Sargetia*, XX, 1986—87, p. 64; idem, *Apulum*, XXV, 1988, p. 83, 96—97; V. Vasiliev, I. Al. Aldea, H. Ciugudean, *Civilizația dacică timpurie în aria intracarpatică a României. Contribuții arheologice: Așezarea fortificată de la Teleac*, Cluj-Napoca, 1991, p. 110), se dovedește a fi cel puțin „tulbure”, atâta vreme cât între desenul publicat al vasului în care s-ar fi descoperit depozitul de la Perișor (T. Soroceanu, Al. Retegan, *op. cit.*, fig. 33) și recipientul existent în vitrina expoziției de bază a Muzeului din Bistrița, nu există nici o legătură. Chiar presupunând că desenul lui T. Soroceanu ar fi cel valabil, tot nu sunt argumente pentru a atribui cert forma respectivă culturii Wietenberg, numai și pentru faptul că există analogii perfecte pentru ea și în cadrul culturii Noua (A. C. Florescu, *op. cit.*, fig. 12/10, 22/8, 26/7).

Aceeași manieră de ignorare (pornită din necunoașterea ansamblului documentației arheologice) a unor date elementare și în întocmirea și datarea șirului, mereu modificat, de situri Wietenberg IV. Asupra acestui fapt am atras atenția (M. Rotea, *EphemNap*, III, 1993, p. 32) și vom reveni cu argumentația completă cu proxima ocazie.

etapei Reinecke Br. A<sub>1</sub>, cel mai târziu început de Reinecke Br. A<sub>2</sub>/Hänsel F D II.

e) Dacă se va dovedi concret (prin complexe închise) că vestigiile de la Suatu reprezintă o secvență scurtă și omogenă din evoluția culturii Wietenberg și că absența decorului spiralic este o realitate și nu o consecință (puțin probabilă) a stadiului actual al cercetărilor, va trebui să admitem că anumite elemente decorative (canelura, lobarea etc.) însoțesc de timpuriu evoluția culturii analizate. Putem astfel evita paradoxul explicării și fazei a II-a ca rezultat al unei migrații<sup>32</sup>, asigurându-se, așa cum este logic, unitatea culturii de-a lungul întregii sale evoluții.

f) Nu sunt încă argumentate pentru a susține că înhumația este o caracteristică a fazei I<sup>33</sup>, atâta timp cât singurele morminte ce îi sunt atribuite au fost descoperite în *așezarea de la Derșida*, ele trebuind interpretate, mai degrabă, ca sacrificii umane cu rol de fondare<sup>34</sup>.

Prin urmare, la nivelul actual al documentației, epoca bronzului în spațiul central al Transilvaniei prezintă următorul tablou cultural-cronologic:

a). *Bronzul timpuriu*. Dezvoltarea succesivă a următoarelor manifestări culturale: Coțofeni<sup>35</sup>, Copăceni<sup>36</sup> și orizontul cu „Bessenstrich und Textilmuster”<sup>37</sup>. Cronologic, această etapă este, în general, anterioară etapei Reinecke Br. A<sup>38</sup>.

b). *Bronzul mijlociu* (Reinecke Br. A — B<sub>2</sub>/C). Evoluția culturii Wietenberg<sup>39</sup>.

c). *Bronzul târziu* (Reinecke Br. B<sub>2</sub>/C și D)<sup>40</sup>. Orizontul descoperirilor de tip Bădeni — Deva (sinteză Wietenberg — Otomani)<sup>41</sup> și cultura Noua<sup>42</sup>.

Desene: Rodica Gaciu

MIHAI ROTEA

<sup>32</sup> Excelent sesizată ruptura tipologică și stilistică dintre fazele I și II ale culturii Wietenberg (așa cum le cunoaștem, mai ales, prin descoperirile de la Derșida) de către M. Rusu, în referatul la teza de doctorat a regretatului cercetător N. Chidioșan, susținută la Cluj-Napoca în 1979; prin urmare, imposibilitatea de a explica doar pe baza fondului local trecerea de la faza I la cea de a II-a.

<sup>33</sup> I. Andrițoiu, *op. cit.*, p. 33.

<sup>34</sup> Pentru această problemă, M. Rotea, *Rit și ritual funerar în cadrul culturii Wietenberg*, comunicare la Sesiunea de etnoarheologie, Cluj-Napoca, octombrie 1993.

<sup>35</sup> P. Roman, *Cultura Coțofeni*, București, 1976.

<sup>36</sup> M. Rotea, *Thraco-Dacica*, 14, 1993, p. 75, 84.

<sup>37</sup> Vezi *supra*, nota 27.

<sup>38</sup> Structura cultural-cronologică a bronzului timpuriu pe teritoriul României este datorată, în cea mai mare măsură, studiilor prof. P. Roman. Reținem în acest context doar P. Roman, *SCIVA*, 1, 1986, p. 29—55.

<sup>39</sup> Pentru datarea timpurie a monumentelor culturii Wietenberg, vezi și I. Nestor, *IstRom*, I, 1960, p. 113; H. G. Hüttel, *Germania*, 56, 1978, p. 424—433; C. Kacsó, *op. cit.*, p. 70, 75, cu bibliografia.

<sup>40</sup> Pentru datarea bronzului târziu, începând cu etapa Reinecke Br.C, vezi



## LES DÉCOUVERTES DE SUATU — „FÂNEAȚA DE JOS“ (1991—1993) ET LES DÉBUTS DE LA CIVILISATION WIETENBERG

Le travail présent les résultats des premières trois campagnes (1991—1993) de fouilles systématiques dans la station préhistorique de Suatu — „Fâneța de Jos“ (dép. de Cluj) (pl. I/1,2); ces campagnes complètent un sondage archéologique de 1987.

La recherche archéologique ont démontré nous trouvons devant un établissement ouvert, situé sur une terrasse du ruisseau Suatu et attribué, sur la base de l'analyse profonde du matériel céramique (pl. II—VII, IX—X), à l'époque du bronze, plus précisément à une étape ancienne de l'évolution de la culture Wietenberg.

Vue la quantité réduite de matériel archéologique (836 fragments céramiques), par rapport à la surface fouillée (plus de 300 m<sup>2</sup>) et l'absence des structures aménagées à l'intérieur de l'habitat (fossés, demeures solides), l'auteur suppose que l'habitation de cet endroit a été une de passage ou saisonnière et les abris étaient des huttes on des cabannes légers.

À la fin de l'étude, l'auteur insère quelques réflexions sur les étapes anciennes de la culture Wietenberg parmi lesquelles:

1. Le commencement de la culture Wietenberg doit être daté soit à la fin de l'étape Reinecke Br. A<sub>1</sub> soit, au plus tard, au début de l'étape suivante — Reinecke Br. A<sub>2</sub>/Hänsel FD II.

2. Le commencement de la culture Wietenberg doit être daté soit à la fin de l'étape Reinecke Br. A<sub>1</sub> soit, au plus tard, au début de l'étape suivante — Reinecke Br. A<sub>2</sub>/Hänsel F D II.

3. Il y a aucune preuve concrète pour dater la culture Wietenberg dans le bronze tardif; au contraire, toutes les pièces en bronze découvertes dans les établissements qui appartiennent à cette culture témoignent pour son appartenance au bronze moyen.

L'auteur propose aussi un tableau culturel — chronologique pour l'époque du bronze dans la région centrale de la Transylvanie. Il attribue à l'étape du bronze ancien trois horizons culturels distincts: Coțofeni<sup>35</sup>, Copăceni<sup>36</sup> et „Bessenstrich und Textilmuster“<sup>37</sup>, datables, *grosso modo*, antérieurement à l'étape Reinecke Br. A<sub>1</sub><sup>38</sup>. Le bronze moyen est occupé par la culture Wietenberg et peut être daté dans la période Reinecke Br. A<sub>1/2</sub>—B<sub>2</sub>/C.<sup>39</sup> Le bronze tardif (Reinecke Br. B<sub>2</sub>/C—D)<sup>40</sup> se manifeste par les découvertes de type Bădeni III — Deva (une synthèse culturelle Wietenberg — Otomani)<sup>41</sup> et la culture Noua.

și K. Horedt, *StComSibiu*, 13, 1967, p. 137; C. Kacsó, *Symposia Thracologica*, 8, 1990, p. 42. Priyorul la sfârșitul acestei perioade există două opțiuni fundamentale. Pe de o parte, extinderea bronzului până la limita superioară a Hallstatt-ului A<sub>2</sub>, pe de altă parte, limitarea acestei perioade la intervalul Reinecke Br.C-D, palierul următor (Hallstatt A<sub>1</sub>—A<sub>2</sub>) reprezentând o perioadă de tranziție. Socotim că doar o analiză pertinentă, complexă și integratoare a datelor arheologice existente ar putea tranșa definitiv opțiunile. Până atunci, cea de a doua variantă ni se pare de preferat, căci lasă posibilitatea unor precizări ulterioare.

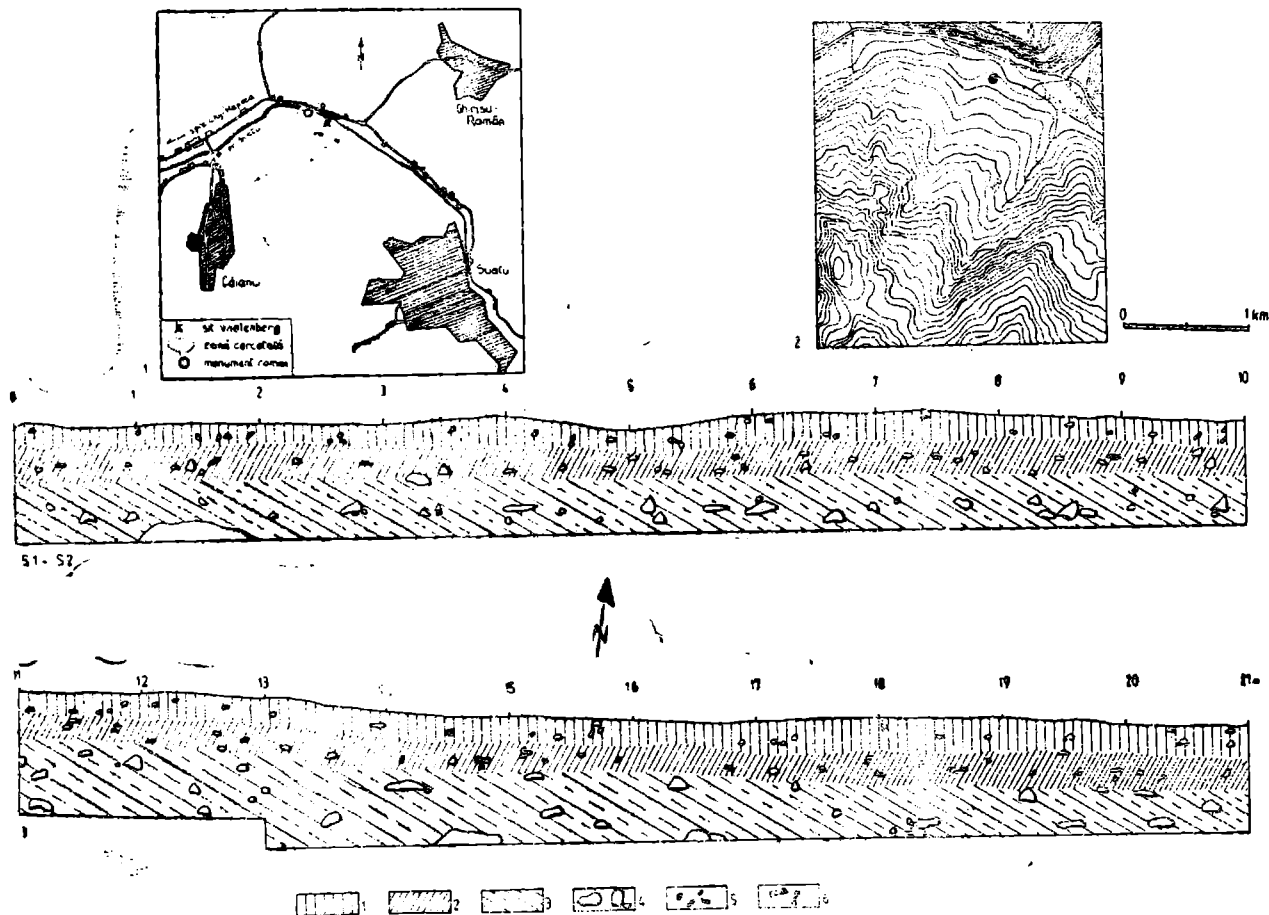
Toate detaliile privind această problemă, sunt cuprinse în excepționalul capitol dedicat cronologiei epocii fierului de cercetătorul M. Gumă, *Civilizația primei epoci a fierului în sud-vestul României*, *Bibliotheca Thracologica*, IV, București, 1993, p. 110—139.

<sup>41</sup> Laconice considerații privind acest aspect cultural, la M. Rotea, *EphemNap*, 3, 1993, p. 32, nota 41. Discuția pe larg, la M. Rotea, *Penetratia culturii Otomani în Transilvania. între realitate și himeră*, Apulum, XXXI, 1993, sub tipar.

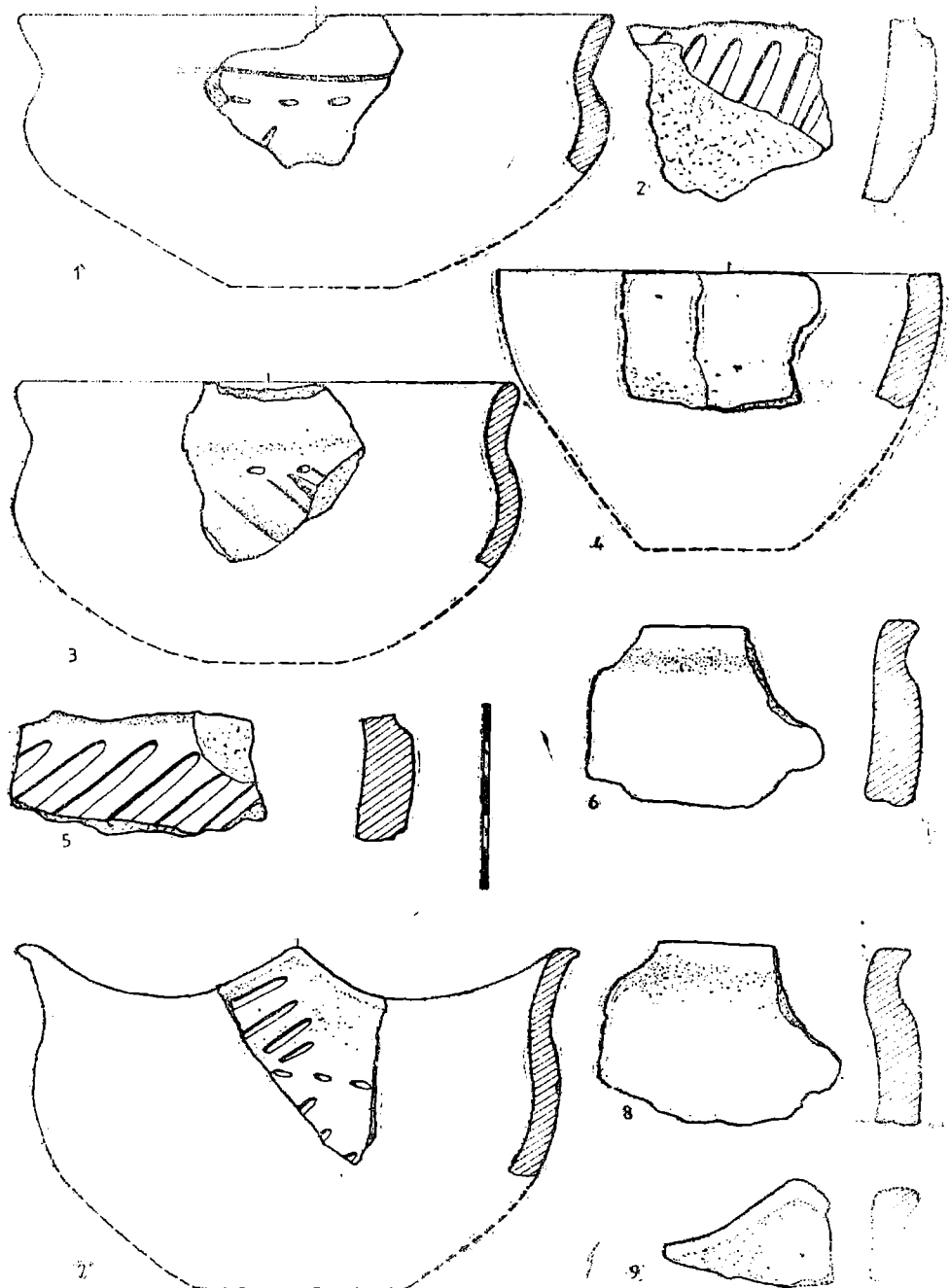
<sup>42</sup> Până nu vom cunoaște conținutul și statutul real al monumentelor Noua din Transilvania (datare, evoluție, dinamica arealului, ansamblul trăsăturilor definitorii etc.) va fi dificil să înțelegem corect problematica bronzului târziu întracarpatic.

## Liste des illustrations

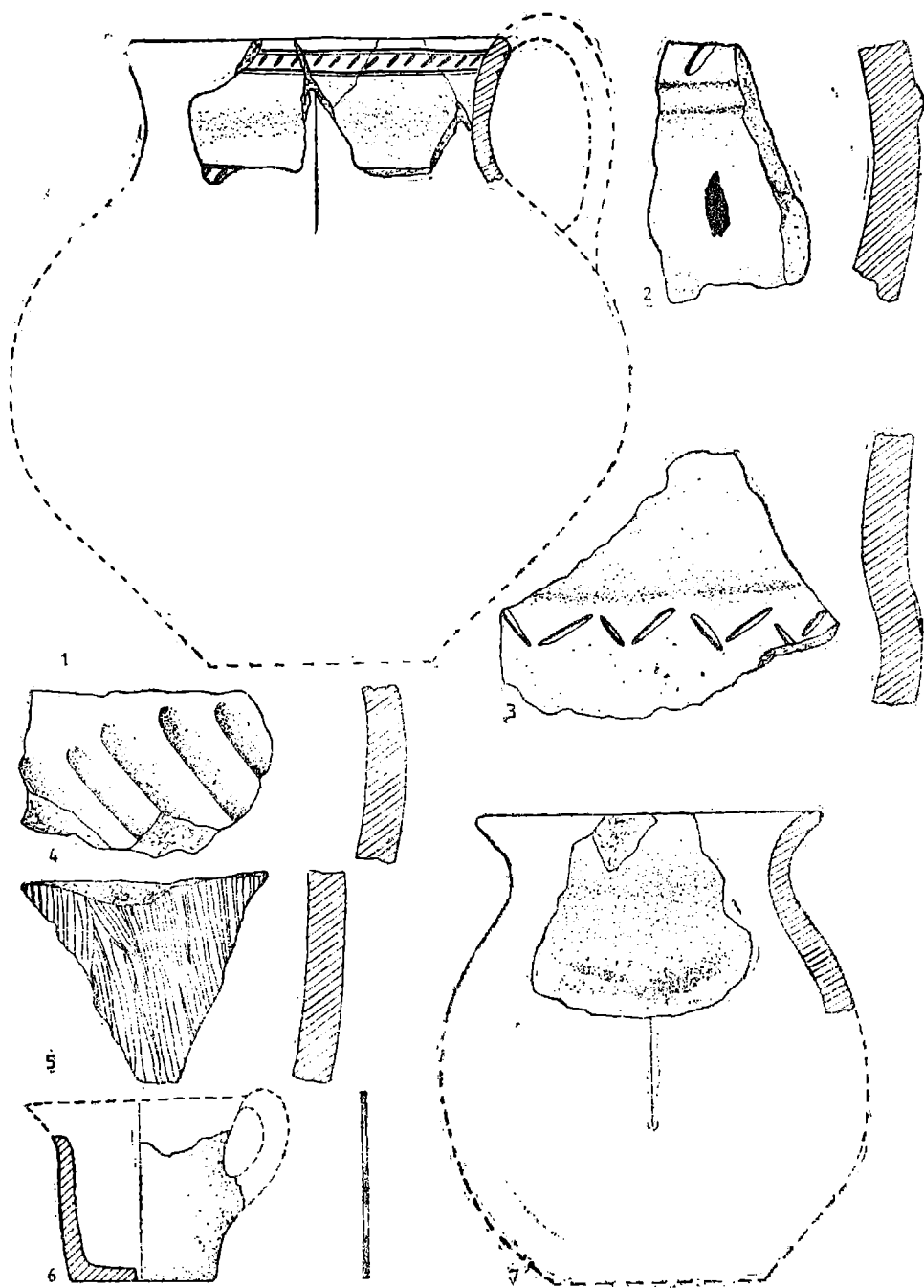
- Pl. I.* — Suatu — „Fâneța de Jos”. 1—2. Situation géographique. 2. Situation stratigraphique (1-couche végétale; 2 — couche avec des vestiges archéologiques; 3 — couche stérile; 4 — pierre; 5 — céramique; 6 — os)
- Pl. II.* — Suatu — „Fâneța de Jos”. Céramique Wietenberg ancienne.
- Pl. III.* — Suatu — „Fâneța de Jos”. Céramique Wietenberg ancienne.
- Pl. IV.* — Suatu — „Fâneța de Jos”. Céramique Wietenberg ancienne.
- Pl. V.* — Suatu — „Fâneța de Jos”. Céramique Wietenberg ancienne.
- Pl. VI.* — Suatu — „Fâneța de Jos”. Céramique Wietenberg ancienne.
- Pl. VII.* — Suatu — „Fâneța de Jos”. Céramique Wietenberg ancienne.
- Pl. VIII.* — Suatu — „Fâneța de Jos”. Céramique romaine.
- Pl. IX.* — Suatu — „Fâneța de Jos”. Céramique Wietenberg ancienne, récoltée durant la campagne de fouilles 1987 (*apud* Gh. Lazarovici).
- Pl. X.* — Suatu — „Fâneța de Jos”. Céramique Wietenberg ancienne, récoltée durant la campagne de fouilles 1987 (*apud* Gh. Lazarovici).



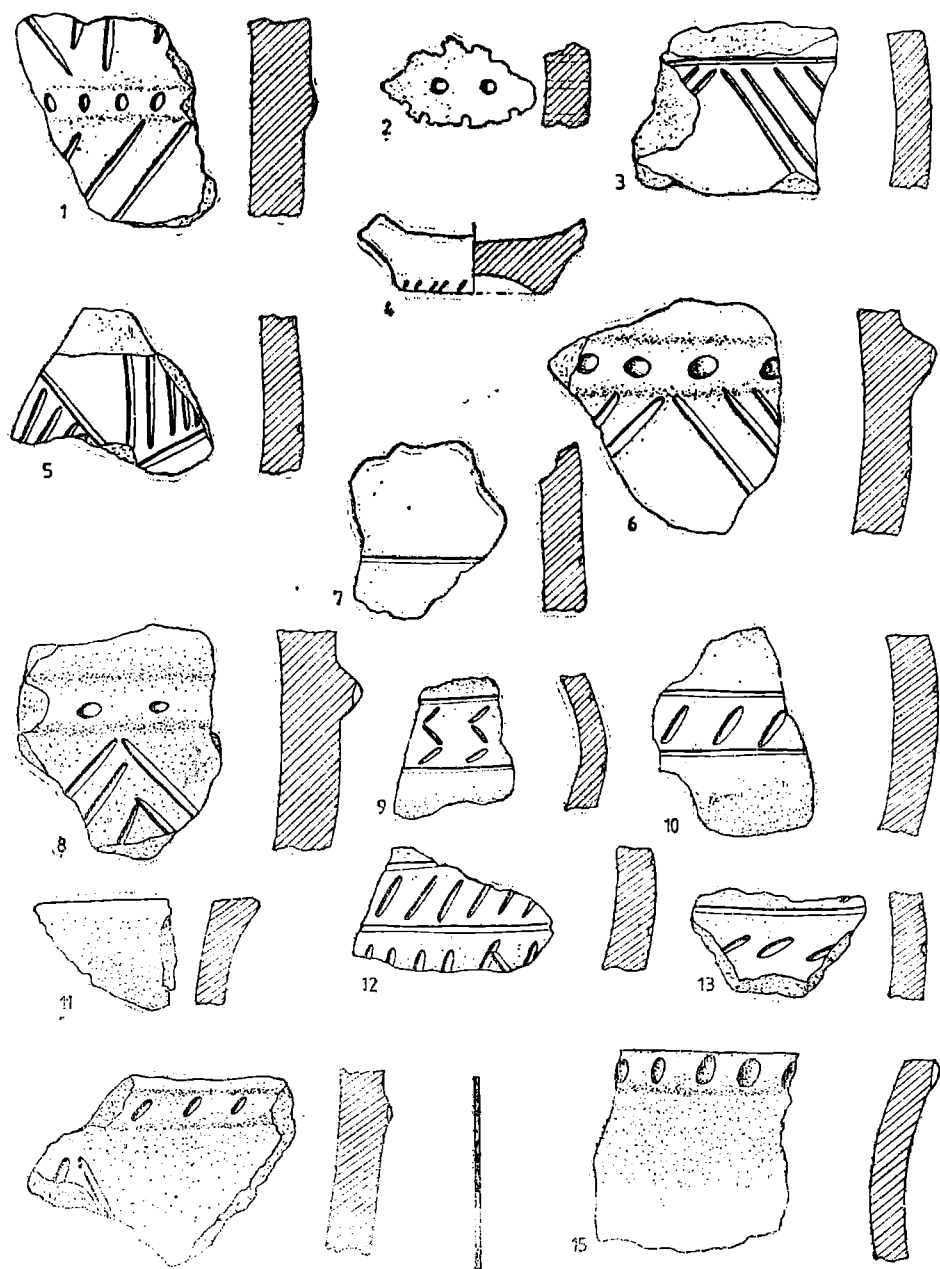
Planșa I. — Suatu — „Fâneța de Jos”. 1—2. Situația geografică. 3. Situația stratigrafică. Profilul peretelui vestic al suprafețelor  $S_1$  și  $S_2$  (1 — humus actual, 2 — strat cu material arheologic, 3 — sol viu, 4 — piatră, 5 — ceramică, 6 — oase).



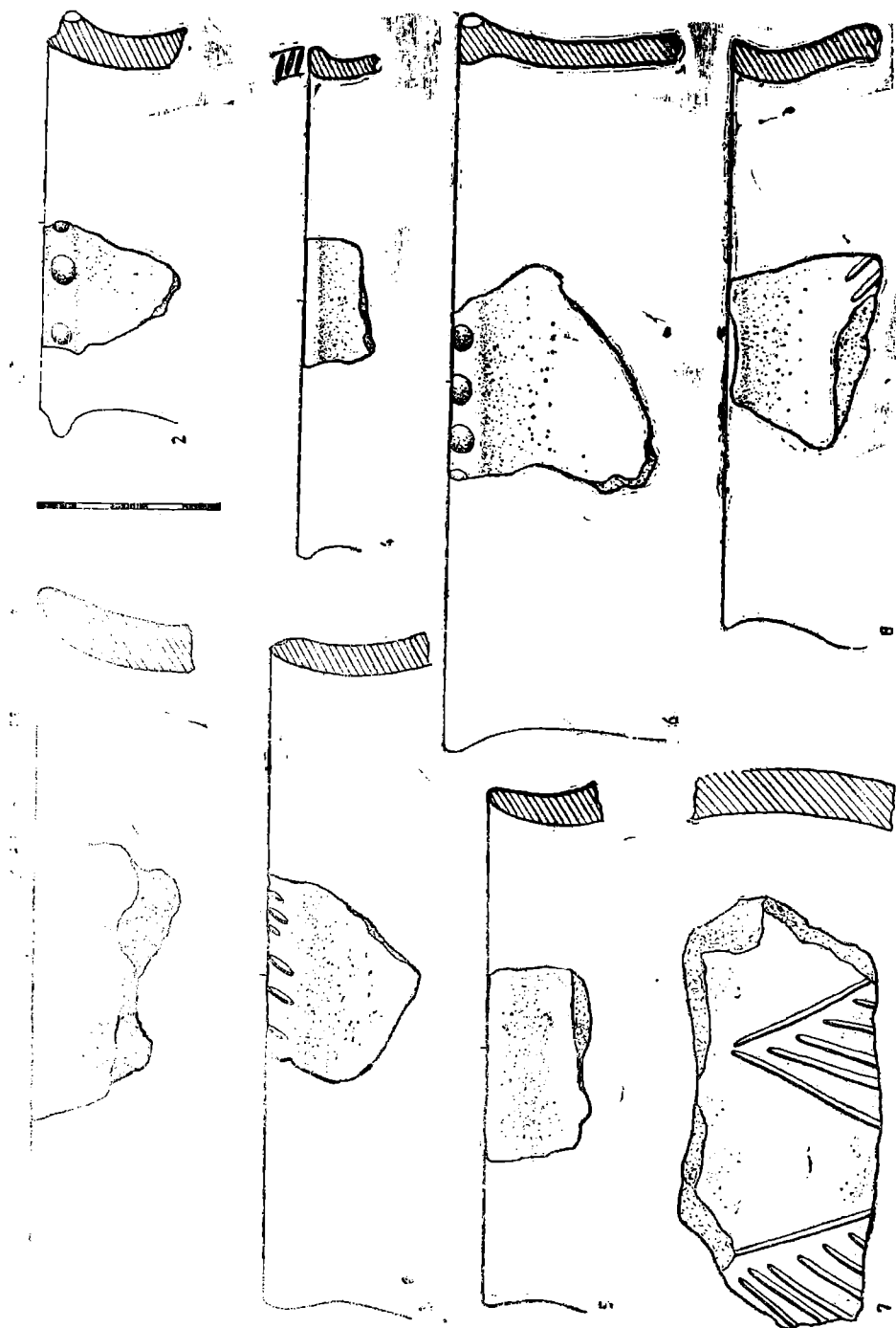
Planșa II. — Suatu — „Fâneța de Jos”. Ceramică Wietenberg.



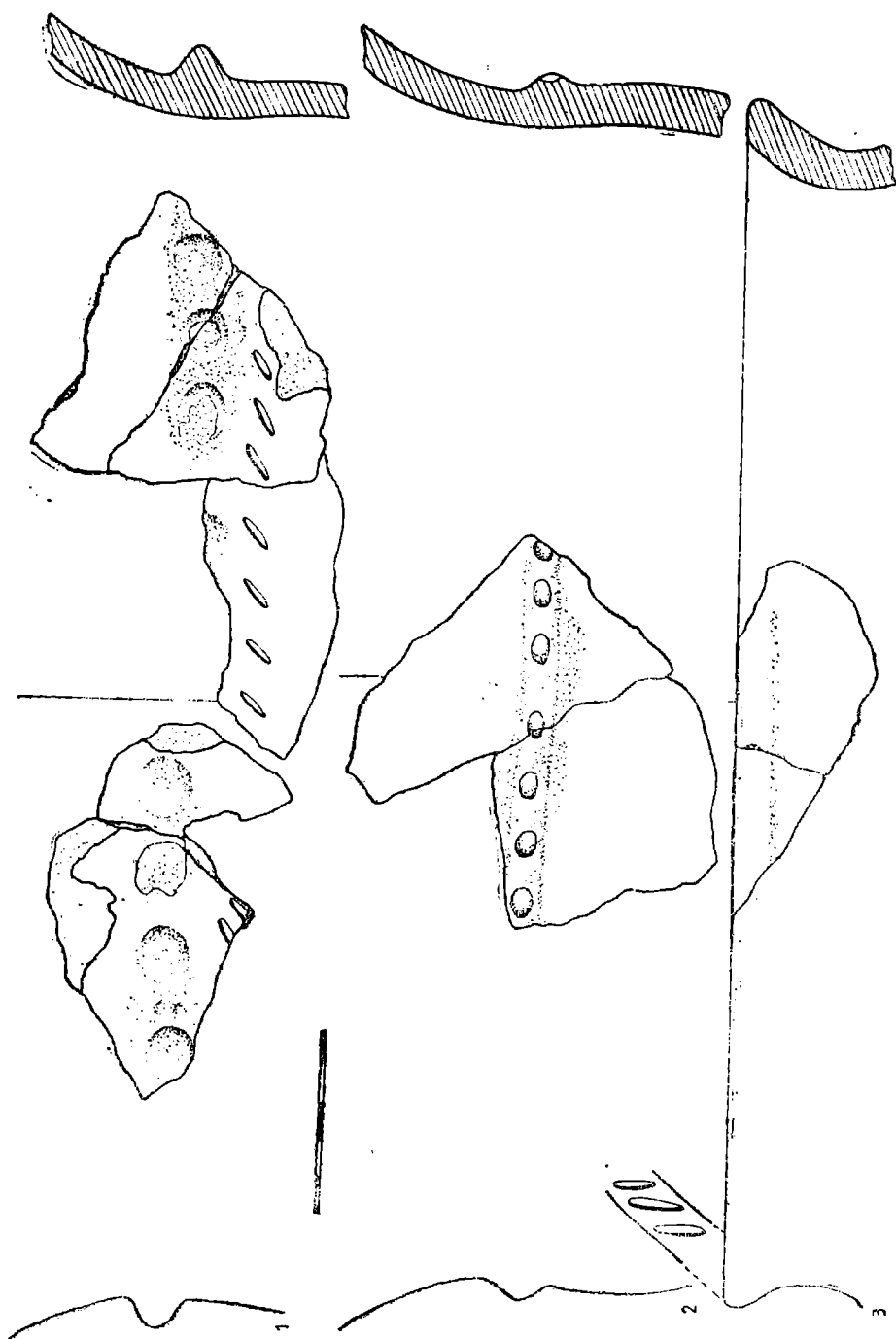
Planșa III. — Suatu — „Fâneța de Jos”. Ceramică Wietenberg.



Plasa IV. — Suatu — „Fâneța de Jos”. Ceramică Wietersberg.

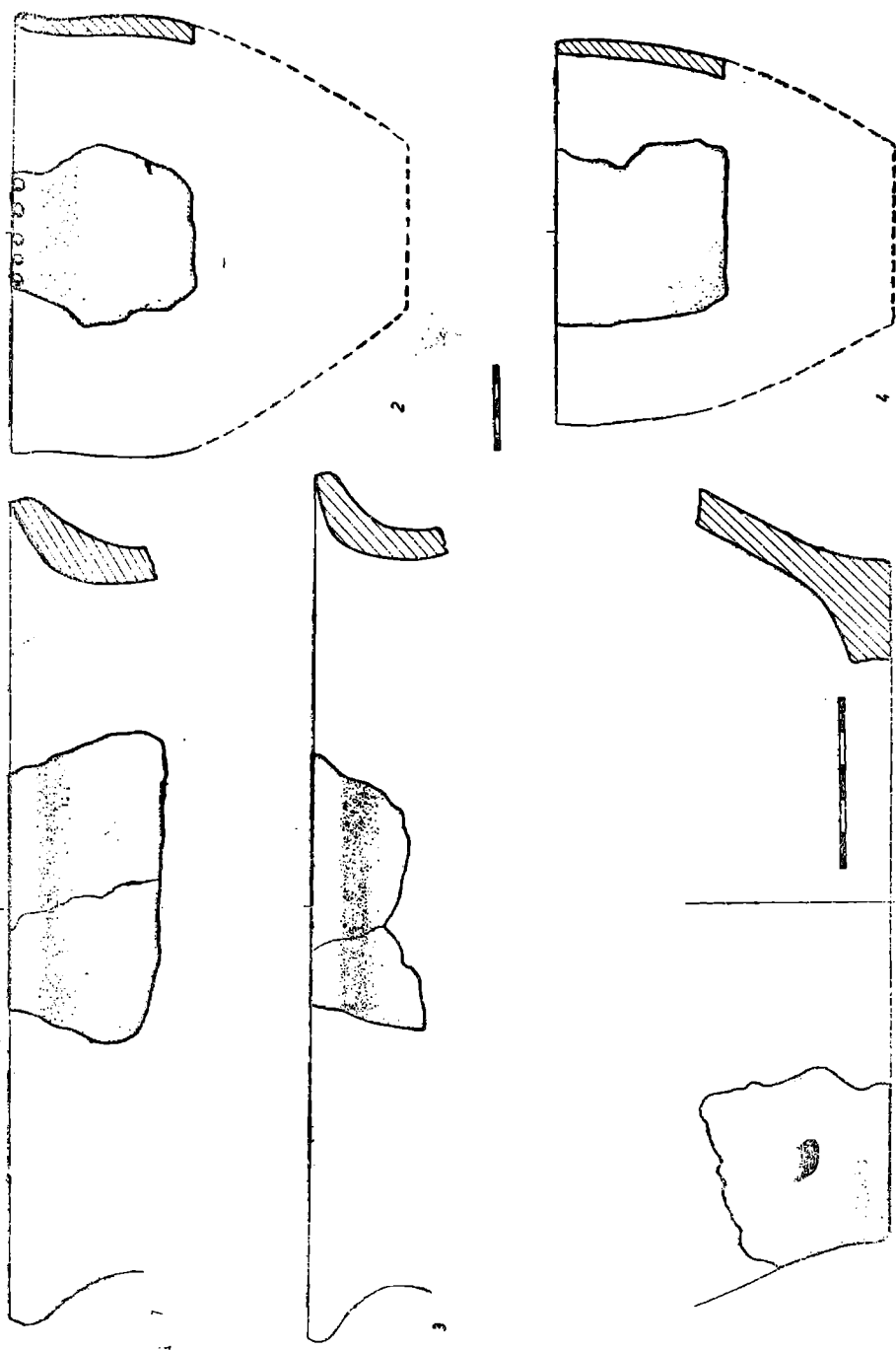


Planșa V. — Suatu — „Fîneața de Jos”. Ceramică Wietenberg.

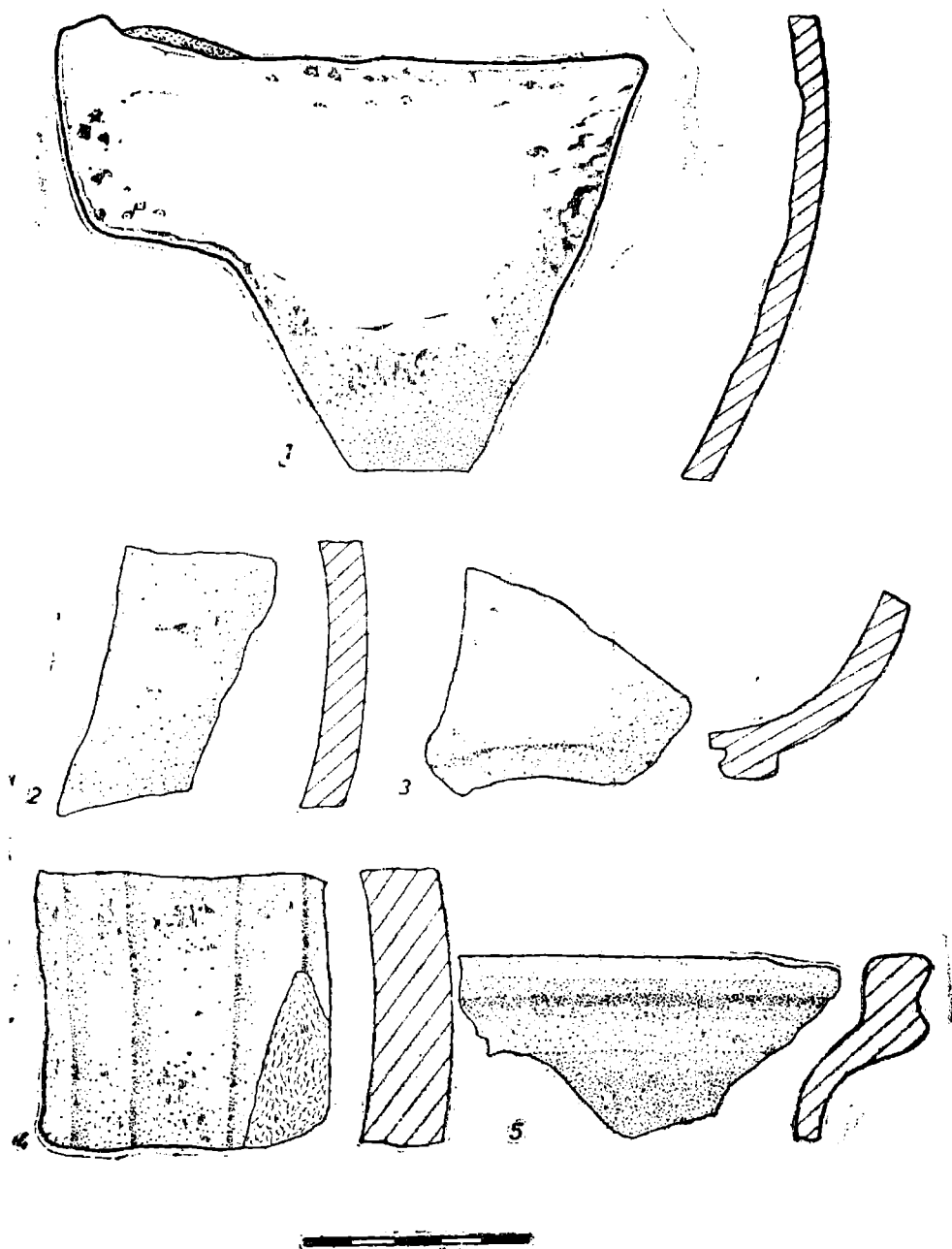


Planșa VI. - Suatu — „Fâneața de Jos”. Ceramică Wietenberg.

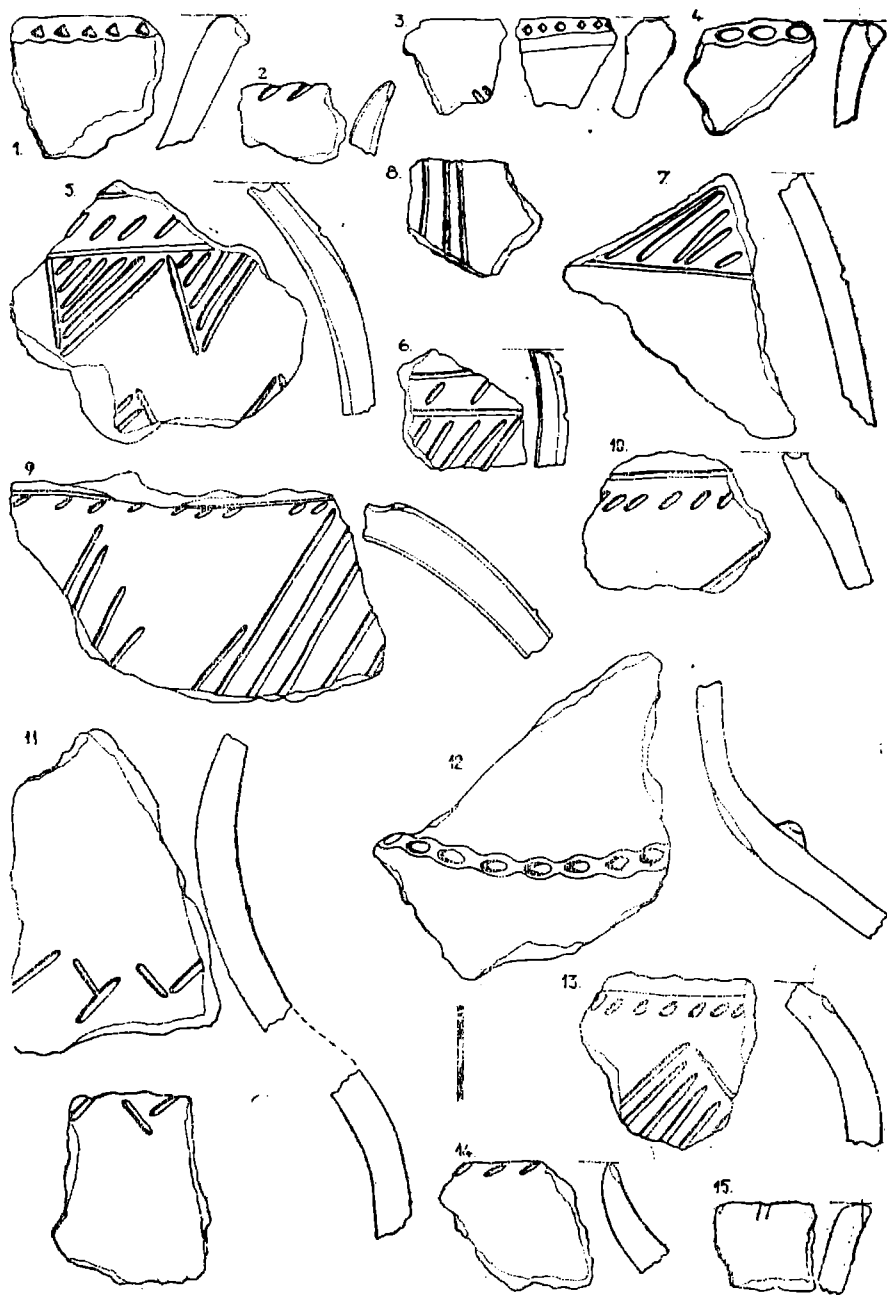




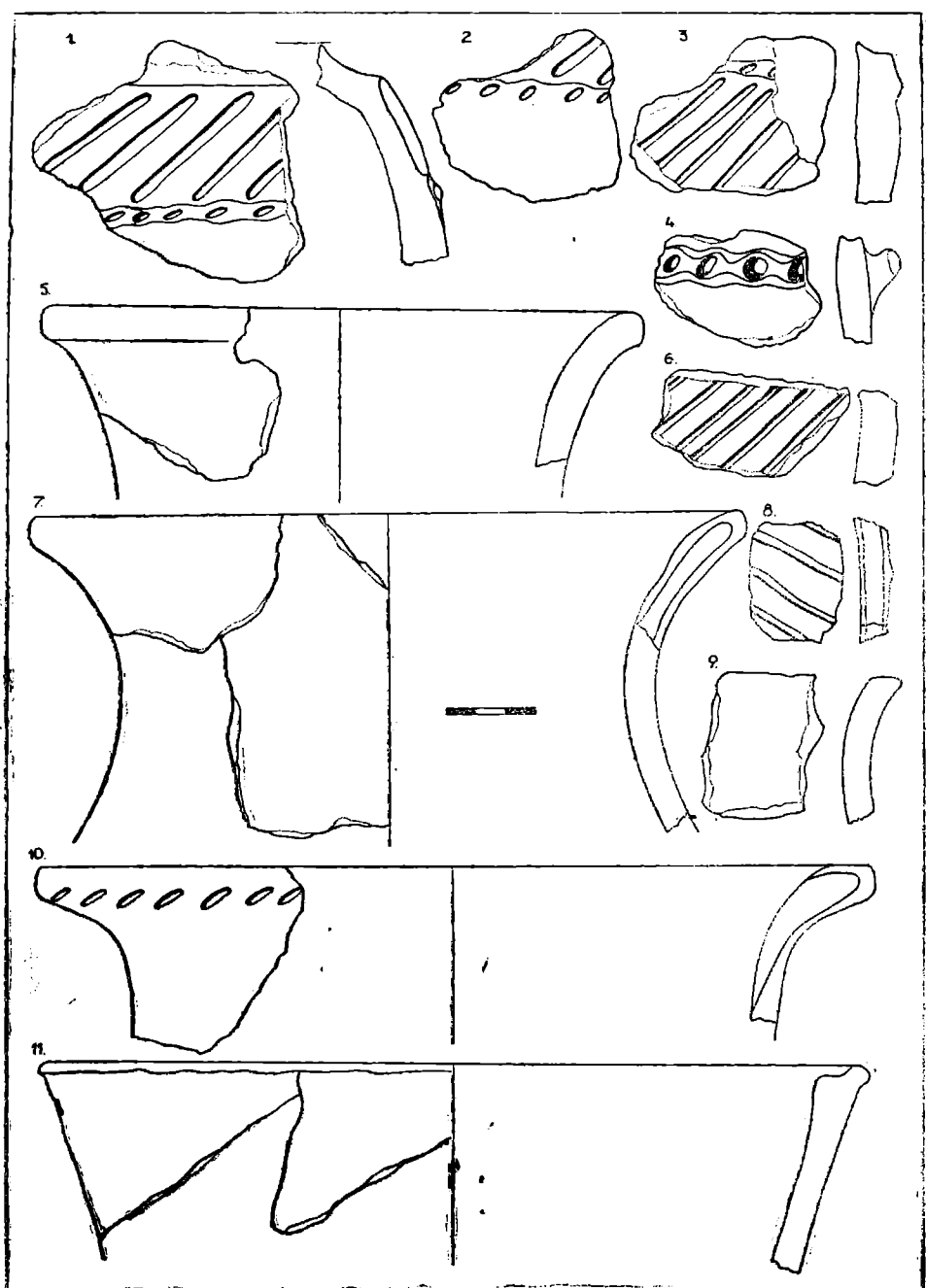
Planșa VII. — Suatu — „Fâneața de Jos”. Ceramica Wietenberg.



Planșa VIII. — Suatu — „Fâneața de Jos”. Ceramica romană.



Planșa IX. — Suatu — „Fâneța de Jos”. Ceramică Wietenberg rezultată prin campania din 1987 (apud Gh. Lazarovici).



Planșa X. — Suatu — „Fâneța de Jos”. Ceramică Wietenberg rezultată prin campania din 1987 (apud Gh. Lazarovici).