

INCINTA FORTIFICATĂ DE LA CLUJ-MĂNĂȘTUR (sec. IX—XIV)

Ultimele cercetări arheologice efectuate în interiorul incintei de la Cluj—Mănăștur și-au propus urmărirea raportului cronologic dintre nivelele de locuire, constatate în diferite puncte, contemporane cu primele faze ale fortificației de pământ și lemn, și cimitirul aparținând, cu certitudine, primului lăcaș de cult benedictin. Locuințele și unele anexe gospodărești sesizate în apropierea valului de pe latura de sud a incintei, după cum s-a văzut, sînt contemporane cu valul de pământ îmblănit cu lemn și cu palisada, ele datîndu-se, ca atare, între sec. IX și XI¹. Observațiile au devenit mult mai interesante și mai ample odată cu descoperirea unor morminte de inhumatie în S. IV, V, IX, XI, XII, XIII și XIV (Pl. I/2), în partea de vest a incintei și în partea de nord a bisericii actuale. În secțiunile din vestul incintei s-a putut constata că gropile mormintelor pornesc de pe un nivel de cultură cu material din sec. XI—XII și că ele întretaie straturile de cultură mai vechi, cu material feudal-timpuriu, roman și hallstattian. Astfel, în S. IX (Pl. II/1, 3) și în caseta deschisă pe latura de sud a secțiunii între m 0 și 3, s-au putut observa următoarele: groapa mormîntului nr. 10 distruge parțial latura de nord a unui cuptor de formă rectangulară, a cărui vatră a fost căptușită cu fragmente ceramice de sec. XI, prinse cu lut galben, pentru menținerea căldurii (fragmente de cazane cu orificii sau cu urechiușe, ceramică de culoare roșie și cenușie lucrată la roată și ornamentată cu împunsături succesive, cu „unghia“ sau cu linii paralele incizate și distanțate). În caseta amintită, de pe latura de sud a secțiunii, peste acest cuptor, se suprapune parțial, pe latura de sud, un altul, pe vatra căruia s-a aflat ceramică mai tirzie, din sec. al XIII-lea. În sprijinul ideii că acest din urmă cuptor, de asemenea de formă rectangulară și cu pereții de piatră, a fost construit ulterior, este mormîntul nr. 21, aflat dedesubt, la 1,80 m adîncime față de nivelul actual. Groapa mormîntului, la rîndul ei, distruge parțial un alt cuptor cu pereții din lut galben, de formă ovală, pe a cărui vatră, printre alte fragmente ceramice, s-a găsit un vas de culoare neagră lucrat la roată, cu pereții subțiri, cu umerii înalți și bombați, gîtul foarte scurt, buza răsfrîntă spre exterior și ornamentat, în jumătatea sa superioară, cu linii paralele incizate, dispuse la anumite intervale. Ca factură, și în contextul stratigrafic din care a fost scos (la 2,10—2,15 m adîncime), vasul se poate data, cu certitudine, cel mai tîrziu în sec. al X-lea (Pl. III/19). Vatra pe care a fost găsit aparține în orice

¹ Pentru cercetările efectuate între 1970—1974 privind fazele și sistemul de fortificare și pentru urmele de locuire din interiorul incintei, vezi P. Iambor — Șt. Matei, în *AIAC*, XVII, 1975, p. 291—304.

caz unei locuințe distruse anterior înmormintărilor de la sfârșitul sec. al XI-lea (M₁₀, din apropierea lui M₂₁, a avut o monedă de la Ladislau I și, după cum s-a văzut, acest mormînt distruge parțial un cuptor din sec. al XI-lea, care, stratigrafic, este ulterior celui de lut galben, pe vatra căruia a fost găsit vasul respectiv). Alte urme de locuire, anterioare mormintelor, au fost descoperite în S. IV B și în S. IV C.

Locuința adîncită din S. IV B (Pl. II/2), atît din punct de vedere stratigrafic, cît și în ceea ce privește materialul arheologic, este revelatoare pentru observarea succesiunii așezare-cimîtir. Aceasta a fost dezvelită în secțiune pe o lungime de 4,25 m, fiind adîncită cu 0,50—0,55 m față de nivelul corespunzător de călcare. Groapa locuinței întretaie un orizont de cultură mai vechi, cu o grosime de 10—15 cm, cu ceramică din sec. IX—X, ca și stratul roman gros de 10 cm, pătrunzînd apoi aproape 25 cm în lutul galben. Din stratul prefeudal amîntit provin cîteva fragmente ceramice lucrate cu mîna și cu roata, ornamentate fie cu registre de linii paralele incizate, cu combinații de linii ondulate și linii paralele, cu incizii realizate cu pieptenul, redînd motivul în „spic” (Pl. III/6—16) sau benzi de linii verticale, combinate cu mănunchiuri de linii paralele și linii ondulate². Ceramica din umplutura și, mai ales, de pe fundul locuinței adîncite este lucrată, în totalitatea ei, la roată rapidă, dintr-o pastă bună, este bine arsă și este ornamentată cu linii paralele incizate, cu împunsături succesive, cu „unghia” sau cu combinații diverse ale acestor motive decorative (Pl. IV). Caracteristicile tehnice permit încadrarea ei în sec. XI³. Dar, pe lîngă acestea, datarea este asigurată și de cele trei monede de argint, respectiv denari emiși de regele Solomon (1063—1074)⁴, găsiți alături de ceramică pe vatra cuptorului (Pl. VI/4) plasat în apropierea laturii de nord a încăperii (la 1,67 m adîncime, de la nivelul actual de călcare). Deasupra umpluturii locuinței a fost înregistrat un strat gros de 5—10 cm, amestecat cu foarte mult cărbune și cenușă, rezultat din arderea pereților sau a acoperișului de lemn al acesteia. Nivelul de călcare corespunzător perioadei de funcționare a acestei locuințe, pe care s-a găsit multă ceramică similară cu cea de pe vatră, a fost tăiat, înspre sud, în vecinătatea ei (m 8,50—10), de groapa mormîntului nr. 2, al

² Acest tip de ceramică se datează îndeosebi în a doua jumătate a sec. al IX-lea și la începutul sec. al X-lea (M. Comșa, *Cultura românească veche. (Așezările de la Bucov—Ploiești, București, 1978, p. 66—80 și fig. 58; Jiří Slama, Mittelböhmen im frühen Mittelalter, Praha, 1977, p. 17 și planșele II—XVI. Din același context fac parte și cîteva fragmente de la vase (poate amfore) cu gîuri canelate, destul de rare în mediul cultural românesc de la sfîrșitul mileniului I (Pl. III/1—5). Nu stăruim aici asupra originii lor, deoarece se poartă încă multe discuții. Important este faptul că asupra datării lor, cu deosebire în sec. IX—X, părerile sînt aproape unanime (K. Mesterházy, în *Fol Arch*, XXVI, 1975, p. 99—117; Jiří Slama, *op. cit.*, planșele VI, XII, XVII, XXX, XLVIII). De asemenea menționăm cele două cupe de ceramică găsite în nivelul anterior înmormintărilor din S. IV B și S. XIII (Pl. III/17,18), care își găsesc analogii perfecte în Cehoslovacia (Jiří Slama, *op. cit.*, planșele XII, XXX, XXXIII, XL, XLIX).*

³ Ceramica din această locuință este similară cu cea descoperită în stratul de cultură și în locuințele adosate valului din S. III (P. Iambor — Șt. Matei, *op. cit.*, p. 298, fig. 5).

⁴ E. Unger, *Magyar éremhatározó*, I, Budapest, 1960, nr. 10.

cărui inventar — două inele de tîmplă de argint, mari, terminate la un capăt în formă de „S” și un inel digital, format din trei sîrme împletite, de argint — se datează la sfîrșitul sec. al XI-lea sau în sec. al XII-lea.

Urmele unei alte locuințe adîncite au fost sesizate în S. IV C, între m 2—4, imediat sub centura valului de pămînt cu birne de lemn din ultima etapă de fortificare, care, în această parte, este destul de aplatizat. În groapa locuinței, care pătrunde cu 0,70 m față de nivelul de călcare corespunzător (respectiv de la 3 m pînă la 3,70 m față de nivelul actual de călcare), au fost găsite fragmente ceramice de culoare neagră și cenușie, lucrate cu mîna și roata, ornamentate cu linii ondulate pe umărul vasului, cu mănunchiuri de linii ondulate și cu linii paralele incizate (Pl. IV/6, 7, 8, 13, 15).

Ca factură, această ceramică este mai veche decît cea provenită din locuința din S. IV B, alături de care s-au găsit și cele trei monede. Stratigrafic, avînd în vedere faptul că imediat peste umplutura gropii ei, se află panta dinspre interior a valului cu birne din faza a treia, această locuință aparține, dacă nu primei faze, în mod sigur celei de a doua de fortificare, cea cu palisadă, fiind adosată valului acesteia, și a funcționat cel mai tîrziu în sec. al X-lea.

În S. IX, între m 3,50—7,45, stratigrafia a fost deranjată pînă la solul virgin de două gropi care se întretaie și care pornesc de la adîncimea de 0,40—0,55 m față de nivelul de călcare. În acest sector lipsesc și mormintele. În pămîntul amestecat, alături de ceramică hallstattiană, romană și feudal-timpurie (îndeosebi fragmente ornamentate cu linii ondulate și cu mănunchiuri de linii ondulate și paralele incizate), au fost găsite două piese a căror importanță reține atenția. Este vorba de o aplică de bronz, turnată, și de un pieptene de os bilateral, aparținînd orizontului cultural anterior înmormîntărilor (Pl. VI/5, 6). Piesa de bronz, o aplică de curea în formă de frunză, are pe suprafața ușor concavă cîteva motive imprimate. La un capăt are un orificiu pentru fixare, iar pe revers se pot distinge trei dinți utilizați în același scop. Prin analogie cu alte piese asemănătoare, aceasta se datează, cel mai tîrziu, în sec. al X-lea⁵.

Pieptenul bilateral este alcătuit din trei piese distincte: o placă dreptunghiulară lungă de 6,2 cm și lată de 4,8 cm, mai groasă la mijloc, subțindu-se treptat spre extremități, prevăzută cu două rînduri de dinți, unii mai lați, alții mai înguști și două plăsele care îi consolidează mijlocul de asemenea din os, teșite la capete, fixate în sens longitudinal cu ajutorul a patru nituri de metal dispuse într-o oarecare simetrie. Suprafața pieptenului este ornamentată cu „ochiuri” — incizii făcute cu un compas, constînd din două cerceule concentrice cu un punct în mijloc, motiv străvechi și foarte răspîndit nu numai în cazul pieselor de os — dispuse cîte unul în extremitățile fiecăruia din cele patru capete, pe amîndouă fețele și cîte două pe fiecare plăsea. De asemenea, fiecare plăsea are cîte trei orificii în formă de cruce cu brațe egale, motiv de asemenea vechi, de tradiție romană, perpetuat, mai ales în cazul pieselor de os (piepteni, relicvare etc.), în epoca merovingiană și carolingiană. Cele mai

⁵ Cele mai apropiate analogii le constituie piesele găsite în cimitirul de sec. X, de pe str. Dostoievski, din Cluj-Napoca (*Közl.*, II, 1942, p. 89).

apropiate analogii cu piesa noastră sînt pieptenii din Franța, datați la sfîrșitul sec. al IX-lea și la începutul sec. al X-lea, precum și unele piese similare din Polonia (Drohyczin) datate ceva mai tîrziu, pînă în secolul al XI-lea⁶.

Așezarea din interiorul incintei și-a încetat existența, cel puțin în sectorul unde s-au efectuat pînă acum cercetări, în a doua jumătate a sec. al XI-lea, în urma unor distrugerii, sesizate de altfel, cel mai bine, după cum am văzut, în locuința din S. IV B, unde s-au găsit cele trei monede de la Solomon. Absența locuințelor din sec. al XII-lea în acest sector este firească, deoarece terenul, începînd de la sfîrșitul sec. al XI-lea, a fost destinat unui cimitir din apropierea lăcașului de cult.

Cimitirul, dezvelit parțial în S. V, S. IX, S. XI, S. XII, S. XIII, S. XIV (Pl. I/2), totalizînd pînă în prezent 48 de morminte, prezintă toate caracteristicile celor de sec. XI—XII: schelete relativ bine păstrate, orientarea morților E—V cu unele devieri neglijabile de la ax, gropi nu prea adînci față de nivelul de călcare contemporan săpării lor (la 0,40—0,50 m adîncime), urme sporadice de sicriu, inventar specific, constînd din inele de timplă, inele digitale, monede etc. În partea de vest a incintei, mormintele sînt mai rare, nederanjate unele de altele, ele îndesîndu-se în preajma bisericii, unde, în multe cazuri, s-au putut constata deranjări. Deocamdată, pînă la eventuala dezvelire a întregii necropole, nu putem aprecia întinderea acesteia și numărul inhumărilor. Fără a ne opri asupra descrierii tuturor mormintelor și asupra unor detalii anatomice ale scheletelor, vom insista numai asupra celor care pun unele probleme stratigrafice și asupra celor cu inventar după cum urmează:

Mormîntul 1 (Pl. VII): *un denar* de argint de la Bela II (1131—1141)⁷ găsit pe mandibulă.

Mormîntul 2: *două inele de timplă* din argint, mari, cu diametrul de 2—2,5 cm, confecționate dintr-o sîrmă groasă, aplatizată la un capăt și răsucită în formă de S, găsite de o parte și de alta a cutiei craniene; *un inel digital*, format din trei sîrme de argint circulare în secțiune, împletite și cu capetele subțiate și apropiate.

Mormîntul 9: *un denar suberat* de la Bela III (1174—1196) și *un inel de timplă* din argint, mic, cu diametrul de 1,5 cm, răsucit la un capăt în formă de S. Groapa acestui mormînt, în SV (caroul 5), străpunge nivelul de construcție cu mortar, al bisericii din apropiere.

Mormîntul 10: *două inele de timplă* din argint, relativ mari, cu diametrul de 2,3 cm. răsucite la un capăt în formă de S; *un inel digital* de argint cu capetele subțiate și apropiate, avînd o montură alcătuită din granule de argint: una mai mare în centru înconjurată de opt mai mici dispuse circular, semănînd cu corola unei flori, încadrată pe cele două laturi ale verigii de două grupuri de cîte patru granule dispuse în cruce; *un denar*, de la Ladislau I (1077—1095)⁸, foarte ars, găsit pe

⁶ V. H. Elbern, *Der fränkischen Reliquiekaseten und Tragaltar vom Werden. Das erste Jahrtausend*, Düsseldorf, 1963, p. 470—477, fig. 14; J. Kovan, în *Archeologické rozhledy*, XXI, 1969, 2, p. 221; *Wiadomości archeologiczne*, XXIV, 1957, 1—2, p. 349.

⁷ Unger E., *op. cit.*, nr. 25 și 44.

⁸ *Idem*, nr. 16.

mandibulă. Groapa mortului respectiv distruge parțial latura de nord a unui cuptor de formă rectangulară, cu marginile clădite din piatră, a cărui vatră a fost căptușită cu cioburi, prinse cu lut galben, aparținând sec. al XI-lea.

Mormîntul 12: două inele de tîmplă din argint, mici, cu diametrul de 1,3—1,5 cm, răsucite la capăt în formă de S.

Mormîntul 13: două inele de tîmplă din argint, mari, cu diametrul de 2 cm, dintr-o sîrmă groasă, răsucite la un capăt în formă de S; *un inel digital* de argint, format dintr-o verigă lamelară, cu capetele ușor subțiate și apropiate, neavînd nici un decor pe suprafața exterioară.

Mormîntul 14: două inele de tîmplă din argint, dintr-o sîrmă subțire, cu diametrul de 1,8 cm, unul dintre ele avînd un capăt răsucit în formă de S, capătul celuilalt fiind ascuțit.

Mormîntul 17: aparținînd unui copil, a avut un inventar mai bogat, constînd din *șase inele de tîmplă* din argint, dintre care două ceva mai mari, cu diametrul de 1,8—1,9 cm și patru mai mici, numai unul răsucit la capăt în formă de S, capetele celorlalte fiind rupte; *un inel digital* de formă octogonală, format dintr-o panglică de argint rectangulară în secțiune, cu capetele apropiate și cu suprafața exterioară împărțită în casete în care sînt incizate semne grafice, rune de origine orientală, după toate probabilitățile⁹; resturile unui *șirag de mărgelile de sticlă*, de formă bitronconică, cu o lungime de 1 cm, îngrijit șlefuite, trei dintre ele avînd în interior, între două straturi de sticlă, aplicate foițe fine de aur, alte două, precum și unele fragmente, fiind realizate în aceeași tehnică, numai că, foița fiind de argint, în urma procesului de oxidare mai intens degradarea lor este destul de pronunțată¹⁰.

Mormîntul 18 (Planșa VIII): două inele de tîmplă mari din argint, dintr-o sîrmă groasă, cu diametrul de 2 cm, răsucite la un capăt în formă de S.

Mormîntul 23: două inele de tîmplă din argint, mici, dintr-o sîrmă subțire, cu un diametru de 1,3 cm, unul fiind răsucit la un capăt în formă de S, celălalt avînd capătul respectiv rupt.

Mormîntul 24: două inele de tîmplă, din argint, mari, dintr-o sîrmă groasă, cu diametrul de 2,5 cm, avînd capetele foarte pronunțat răsucite în formă de S; *un inel digital* format dintr-o verigă lamelară, cu capetele ușor subțiate, rotunjite și suprapuse, avînd ca decor incizii longitudinale care împart suprafața exterioară în trei fișii distincte.

Mormîntul 25: două inele de tîmplă din argint, inegale ca mărime și grosime, unul avînd diametrul de 1,5 cm, celălalt de 1,2 cm, ambele fiind răsucite la un capăt în formă de S.

⁹ Astfel de inele octogonale sau rotunde cu inscripții runice de origine orientală au fost găsite în morminte de sec. XI în mai multe cimitire din Ungaria, unele dintre inscripții fiind descifrate (Csallány D., în *ArchÉrt*, 1955, p. 79—85; idem, în *Actes du VIII^e Congrès international des sciences préhistoriques et protohistoriques*, Beograd, 1973, p. 344—346; Szöke Béla Miklós — Vándor László, în *Zalai Gyűjtemény*, 1976, 6, p. 141—155; A. Kiss, în *ActaArch*, XXII, 1970, p. 341—347; Erdélyi J., în *ArchÉrt*, 1961, p. 279—280.

¹⁰ Analiza compoziției mărgelilor s-a făcut în cadrul Laboratorului zonal Cluj de către Dorin Ruse și Viloria Bdewi Dawood.

Mormîntul 32: un denar de argint de la Ladislau I (1077—1095)¹¹, găsit lângă schelet și provenind fie de la acesta, fie de la altul, pe care acesta l-a dislocat.

Mormîntul 33: o piesă de bronz, poate o broșă sau o aplică, destul de slab conservată, de forma unei rozete, cu diametrul de 3 cm, formată dintr-o foiță foarte subțire, turnată, cu marginile ușor festonate, avînd un orificiu mai mare în centru înconjurat de un cerc zimțat și probabil din alte șase orificii dispuse simetric spre extremitățile piesei. Mai mult ca sigur, mormîntul aparține altei faze decît a cimitirului în discuție, din perioada funcționării bisericii gotice, piesa însăși avînd caracteristici pentru epoca Renașterii¹².

Mormîntul 41: două inele de tîmplă din argint dintr-o sîrmă mai subțire, cu diametrul de 2 cm, răsucite la un capăt în formă de S; *un inel digital*, format dintr-o verigă lamelară de argint, cu capetele subțiate, avînd pe suprafața exterioară, realizat cu ajutorul unei dălțițe cu tăișul dințat, un decor compus dintr-un lanț de unghiuri cu striuri orizontale sau oblice între ele, iar spre cele două capete ale inelului, incizate două cruci, în aceeași tehnică; *un denar* de argint de la Ladislau I (1077—1095)¹³.

Mormîntul 43: un inel de tîmplă din argint dintr-o sîrmă groasă, cu diametrul de 2,1 cm, răsucit la un capăt în formă de S.

Mormîntul 44: două inele de tîmplă din argint, relativ mari, dintr-o sîrmă groasă, cu diametrul de 2,1 cm, răsucite la un capăt în formă de S.

Mormîntul 45: un inel digital din argint, format dintr-o verigă lamelară cu capetele sudate, fațetat pe suprafața exterioară cu douăsprezece casete rectangulare, avînd fiecare din ele în mijloc, ca decor, un semn apropiat de litera S răsturnată, cu unele variațiuni.

Mormîntul 46: două inele de tîmplă din argint, relativ mari, dintr-o sîrmă groasă, cu diametrul de 2 cm, răsucite la un capăt în formă de S.

Mormîntul 48: două inele de tîmplă din bronz, mici, dintr-o sîrmă foarte subțire, slab conservate, încît nu ne putem da seama cu siguranță dacă au avut terminații în formă de S la capete. Inelele au fost găsite în partea dreaptă a craniului. În partea stîngă, în dreptul urechii, au fost observate puternice urme de oxid, ceea ce dovedește că inițial existau poate patru inele de tîmplă.

Inventarul tuturor mormintelor menționate mai sus este relativ bogat — comparativ cu cel provenit din cimitirul de la Dăbica¹⁴ — dacă îl raportăm la numărul total al scheletelor descoperite și la faptul că podoabele, aproape în totalitatea lor, sînt confecționate din argint. În-

¹¹ Unger E., *op. cit.*, nr. 16.

¹² Piesa seamănă cu aplica de argint, provenind dintr-un atelier transilvănean, descoperită la Orbeasca—Teleorman, datată în sec. al XV-lea — începutul sec. al XVI-lea (M. M. Popescu, *Podoabe medievale în țările române*, București, 1970, p. 70, nr. 160).

¹³ Unger E., *op. cit.*, nr. 16.

¹⁴ Cele aproape 800 de morminte din cele trei cimitire din sec. XI—XII de la Dăbica au relativ puțin inventar raportat la numărul mare al mormintelor, și acesta în marea lui majoritate din bronz, ceea ce reflectă un oarecare nivel economic diferențiat al celor două așezări.

cercînd o tipologie a inelelor de tîmplă în cazul de față, avînd în vedere cadrul cronologic determinat de monede, între sfîrșitul sec. al XI-lea și sfîrșitul sec. al XII-lea — nu ajungem la un rezultat mulțumitor în ceea ce privește o eventuală evoluție a acestora, deoarece coexistă piese de mărimi și grosimi diferite.

Atît în S. IV B cît și în S. IX au fost surprinse două straturi compacte de așchii de piatră, fără vreo urmă de mortar, care provin în mod sigur de la cioplirea și finisarea în cadrul unui atelier a materialului de construcție necesar a cel puțin două etape distincte ale bisericii sau anexelor mănăstirești din apropiere. Dealtfel, după cum se poate observa din profilele secțiunilor, între cele două straturi există o diferență de nivel de 0,50—0,60 m. Stratul superior aparține — judecînd după faptul că se suprapune peste urmele unor încăperi și nivelul de călcare cu material de sec. XIV—XV — unei faze tîrzii de construcție a mănăstirii. Cel inferior, care ne interesează deocamdată mai mult, se suprapune în S. IV B peste urmele locuinței de sec. al XI-lea descrise mai sus și peste nivelul de călcare corespunzător ei, iar în S. IX, peste cup-torul datat tot în sec. al XI-lea, dintre m 0,80 și 2. În S. IX, acest nivel cu așchii de piatră nu este întrerupt nicăieri de vreo groapă de mormînt, ceea ce, firește, pledează pentru datarea sa ulterioară înmormintărilor, poate în sec. al XIII-lea. În sprijinul acestei datări stau și cup-toarele descoperite în S. IV B (între m 3,20 și 4) și în S. IX (între m 9,50 și 12), de formă rectangulară, clădite din piatră care întretaie în porțiunile respective acest nivel, pe ale căror vetre s-a găsit ceramică de sec. XIII. Aceste cuptoare, ca și alte urme, aparțin clădirilor mănăstirești, la început de lemn, ridicate după încetarea înmormintărilor în această parte a incintei, cîndva în sec. al XII-lea și restrîngerea cimitirului în jurul bisericii. Straturile succesive de nivelare cu mult cărbune, arsură și cenușă, surprinse în S. III și S. IV, conținînd mult material de sec. al XIII-lea, provin de la incendierea clădirilor, mai mult ca sigur cu ocazia atacurilor tătarilor din 1241 sau 1285, semnalate și aici¹⁵. Peste aceste nivelări, stratul de cultură imediat superior conține material arheologic (ceramică, arme, unelte, piese de harnașament etc.) din sec. XIV—XV. Dealtfel, au fost înregistrate în S. III și S. IV și fundații de piatră aparținînd abăției medievale. Cele două fundații paralele din S. III sînt ale unei clădiri apreciabile cu subsol, ale cărui urme — o groapă mare de formă aproximativ ovală — sînt vizibile și astăzi pe teren în extremitatea de vest a incintei. În S. IV, între m 0 și 0,50 și în S. IV A, între m 3,75 și 4,25, au fost dezvelite alte două fundații paralele, aparținînd unei încăperi cu pereți de lemn, după cum rezultă din cantitatea mare de cenușă găsită, împreună cu ceramică de sec. XIV, pe pavajul de pietriș din interior, aflat la 0,50 m adîncime față de nivelul de călcare actual. De asemenea, în S. IV B, între m 17,25 și 18 și în S. IV C, între m 2,50 și 3,20, au fost descoperite alte două fundații de piatră paralele, de la o încăpere din aceeași perioadă. Ar mai fi de menționat cele două fundații (cu închidere spre est) din ca-

¹⁵ Pentru stratigrafia din S. III a se vedea P. Iambor — Șt. Matei, *op. cit.*, p. 299 și fig. 3.

pățul de nord al S. IV, cu o înălțime de 1,50 m, înfipite pînă la 1,80 m adîncime în pămînt, față de pavajul de cărămidă din interiorul încăperii (aflat la 1 m adîncime față de nivelul actual de călcare), aparținînd unei faze tirzii de construcție. Pe pavajul din interior au fost găsite resturile unui cămin de piatră, cahle și fragmente sculpturale din epoca renașterii și barocului, ceea ce ne îndreptățește să atribuim construcțiile de pe această latură a incintei perioadei de după așezarea iezuiților (ultimul sfert al sec. al XVI-lea).

Pe latura de nord a bisericii actuale, cercetările întreprinse începînd din anul 1975 au scos la lumină substructii ale unor edificii bisericești. Este vorba, în primul rînd, de temelia unui zid, avînd grosimea de 1 m, orientată est-vest, clădită din piatră de calcar legată cu mortar, temelie care în capătul estic face cîte un unghi de 90 de grade atît înspre nord, cit și înspre sud (urmează a se urmări în campaniile viitoare traseul acestora). Resturi ale aceleiași fundații au rămas și sub temelia vestică a rotondei, la adîncimea de 2,60 m, fapt ce ne face să presupunem că acel zid continua și spre vest.

În S. V și S. XI au fost descoperite la adîncimea de 2,65 m rămășițele unei alte temelii, groasă și aceasta de 1 m (Pl. IX). Alături de respectiva temelie au fost găsite fragmente din trei piese arhitectonice romane, precum și două fragmente de altare cu inscripții latine¹⁶, la adîncime ce variază între 2,05—2,45 m. Poziția în care au fost descoperite indică, fără îndoială, o refolosire a acestora.

Temeliile zidurilor amintite au aceeași orientare (est-vest), iar distanța dintre ele măsoară 3,50 m. În stadiul actual al cercetărilor nu ne putem exprima cu certitudine despre funcția clădirii, dar putem presupune fie o biserică de tip bazilical, fie mai degrabă unele construcții mănăstirești. Putem să ne exprimăm însă cu mai multă siguranță în privința datării acestor ziduri al căror nivel de construcție a fost străpuns de groapa unui mormînt (M. 9 — Pl. I/2), care are ca inventar un inel de tîmplă cu capătul răsucit în formă de S și o monedă de argint emisă de regele Bela al III-lea al Ungariei (1172—1196). Prin urmare ridicarea construcției pe aceste temelii avusese loc înainte de sfîrșitul veacului al XII-lea. Dacă avem în vedere însă că înmormîntările în cimitirul de la Cluj-Mănăstur încep încă din anii de domnie a regelui Ladislau I (1077—1095), putem presupune că cele dintîi construcții datează de la sfîrșitul sec. al XI-lea sau cel mai tîrziu de la începutul secolului al XII-lea, imediat după așezarea în incinta aceasta a călugărilor ordinului benedictin.

Temeliile mai sus discutate au fost străpunse și înlăturate pe alocuri de săparea șanțului de fundație al unei rotonde circulare în exterior și hexagonale în interior. Temelia rotondei, adîncită pînă la 2,45 m, este construită din piatră brută înecată în mortar. Pe o mică porțiune se păstrează soclul de bază cu un profil simplu, alcătuit dintr-o scotie, precum și primul rînd de pietre din paramentul propriu-zis, clădit din blocuri de piatră fasonate (Pl. X/1). Din pricina îngustimii pereților (în

¹⁶ Descifrarea, întregirea și publicarea acestor inscripții urmează a se face de către Ioan Piso.

punctele de maximă dezvoltare a absidiolelor), rotonda a suferit la un moment dat avarii, urmate de o refacere prin îngroșarea pereților în interiorul lobilor, printr-un zid gros de 0,50 m, cu care prilej a fost înălțat și nivelul de călcare din interiorul construcției cu 0,30 m.

Într-o a treia fază, jumătatea de vest a rotondei a fost înlăturată și înlocuită cu o navă rectangulară (dezvoltată pe axa nord-sud, după cum se pare), iar jumătatea estică cu cei trei lobi păstrați a rămas drept absidă a altarului¹⁷.

La întrebarea, când a fost construită rotonda, vom încerca să răspundem, aducând în discuție câteva argumente și anume:

1. Zidul de fundație al rotondei străpungea temelia ale unor construcții anterioare domniei regelui Bela al III-lea al Ungariei (1172—1196) și căpăcuiește mormântul nr. 9 care face parte din orizontul primelor înmormântări.

2. În temelia primei faze a rotondei a fost refolosită o piesă sculpturală (Pl. X/3 și Fig. 2), alcătuită din două baze de colonete cu ghiare și cu profile turtite. Bazele au diametrul de 2,6 cm, iar colonetele, judecând după ce se mai poate vedea, aveau diametrul de cca 16 cm. Între două baze a fost sculptat un cap de bărbat cu părul sugerat printr-o buclă pe frunte, cu mustați și barbă striate, încadrat de două capete de monștri hibridi. Cel din dreapta, mai bine păstrat, reprezintă un cap de bărbat cu barbă și mustață, un nas turtit și urechi ce s-ar potrivi mai degrabă unei feline. Gîturile celor doi monștri se prelungesc în formă de șerpi fără solzi și se încrucișează sub figura centrală, terminîndu-se într-un fel de cozi de sirenă. Pentru tipul iconografic reprezentat pe piesa de la Cluj-Mănăstur nu cunoaștem deocamdată similitudini în sculptura romanică. Maniera stilistică însă prezintă analogii cu lucrări îndepărtate ca spațiu geografic și deci mai puțin concludente, dacă ținem seama de faptul că formele stilistice ajungeau cu întârziere în Transilvania din apusul Europei. Este vorba de unele reprezentări de monștri de pe cupa unei cristelnițe din biserica Sf. Lawrence din Castle Rising (Anglia) datată în jurul anului 1150¹⁸. Reprezentări asemănătoare se mai află și pe un capitel de la portalul bisericii mănăstirești din Lautenbach (Franța), atribuit secolului al XII-lea¹⁹.

Prin urmare dacă ținem seama de întârzierea cu care formele stilistice ajung în Transilvania, piesa sculpturală de la Cluj-Mănăstur poate fi datată cel mai timpuriu în jurul anului 1200.

3. În nivelul de dărîmire al rotondei a fost descoperit un capitel decorat cu croșete, avînd înălțimea de 2,5 cm și diametrul bazei de 12 cm (Pl. X/4). Piesa ar putea să provină de la una din colonetele angajate

¹⁷ Asemenea exemple de transformare a unei rotonde în absidă a altarului, adăugîndu-i-se o navă pe latura sa de vest, putem cita la Karcsa, Kiszombor (R. P. Ungară) și la Gerény—Horjany (U.R.S.S.). Vezi V. Molnár, *Beszámoló a karcasai templom 1964. évi ásatásáról*, în *Acta Antiqua et Archeologica*, X, 1966, p. 103—113.

¹⁸ Robert Th. Stoll — Jean Roubier, *Britannia Romanica*, Wien—München, 1966, p. 354, fig. 246.

¹⁹ Joseph Gantuer, Marcel Pobé, Jean Roubier, *Gallia Romanica*, Wien—München, 1955, p. 324—325, fig. 267.

ce articulau pilaștrii dintre absidiile rotondei, situație care ar fi analogă cu interiorul rotondei de la Kiszombor (R. P. Ungară)²⁰. Capitelul cu croșete apare în Transilvania abia în a doua jumătate a veacului al XIII-lea, așa încît rotonda de la Cluj-Mănăstur — luînd în considerare și faptul că piesa sculpturală fusese refolosită în temelie — ar putea fi atribuită cronologic cel mai timpuriu la mijlocul sec. al XIII-lea. Aici este cazul să reamintim că fundația rotondei străpunge ziduri ale unor clădiri care, în momentul construirii ei, erau dărimate. Evenimentul care va fi pricinuit distrugerea unor construcții de la Cluj-Mănăstur putea să fi fost invazia tătară de la 1241, după care în programul de reconstrucție inițiat de călugării benedictini a intrat și ridicarea unei rotonde.

Ca plan, rotonda de la Cluj-Mănăstur se încadrează în aria bisericilor de tip central hexalobat, cele mai apropiate analogii, ca spațiu geografic, fiind monumentele de la Karcsa și Kiszombor (R. P. Ungară) și Gerény (azi Horjany, în U.R.S.S.)²¹.

Din cele prezentate mai sus reiese că în interiorul incintei fortificate a existat un nivel de locuire feudal-timpuriu, cu locuințe îngropate și alte anexe, dateate cu certitudine, în funcție de inventarul arheologic și situația stratigrafică, între sec. IX și a doua jumătate a sec. al XI-lea, corespunzînd, în ceea ce privește cetatea, cu fazele de fortificare cu val de pămînt îmblănit cu birne de lemn și cu palisada. Incendierea acesteia, precum și distrugerea și abandonarea locuințelor din ultima fază s-a produs după mijlocul secolului al XI-lea, foarte probabil cu ocazia repetatelor atacuri pecenego-cumane, menționate în unele cronică²². Locuința adîncită din S. IV B, părăsită în urma unui incendiu, în care s-au găsit cele trei monede de la Solomon, pare să confirme această părere, mai ales că amintitul rege a luptat în Transilvania pe la 1068 împotriva pecenegilor. Lipsa unor locuințe din sec. al XII-lea în partea de vest a incintei și prezența cimitirului imediat peste locuințele mai vechi pledează pentru schimbarea destinației acestei fortificații, începînd încă de la sfîrșitul sec. al XI-lea. În urma înfrîngerii pecenegilor de către regele Ladislau I, cetatea aceasta, devenită avanpost spre răsărit al cuceririi

²⁰ V. Vătășianu, *Arhitectura și sculptura romanică în Pannonia medievală*, București, 1966, p. 111—114, fig. 139; V. Gervers, *Les rotondes de l'époque romane dans la Hongrie médiévale*, în *Cahiers de civilisation médiévale*, 4, 1968, p. 521—542, fig. E.

²¹ Atribuirea cronologică a acestor rotonde este controversată în literatura de specialitate. Unii autori le datează în sec. al XIII-lea (V. Vătășianu, *op. cit.*, p. 111—112; *Uměny na slovensku*, red. Karel Sourek, Melandrich, 1933, p. 133; K. N. Gyurky, *Die St. Georg-Kapelle in der Burg von Veszprém*, în *Acta Archaeologica Academiae Scientiarum Hungaricae*, XV, 1963, p. 396), alții în sec. al XII-lea (Szabó L., *Árpádkori magyar építőművészet*, Budapest, 1913, p. 300—304; Gerevich T., *Magyarország románkori emlékei*, Budapest, 1938, p. 108) și în sfîrșit unii optează pentru sec. al XI-lea (V. Gervers, *Les rotondes de l'époque romane dans la Hongrie médiévale*, în *Cahiers de civilisation médiévale*, 4, 1968, p. 521—542; V. Molnár, *Beszámoló a karcsai templom 1964. évi ásatásáról*, în *Acta Antiqua et Archaeologica*, X, 1966, p. 103—113).

²² *Simonis de Kéza Gesta Hungarorum*, cap. 63; *Chronici Hungarici composito saeculi XIV*, cap. 102; *Legenda S. Ladislai regis*, cap. 6, în *Scriptores Rerum Hungaricarum*, I, p. 182, 366; II, p. 520.

maghiare în Transilvania, este destinată ca adăpost pentru călugării ordinului benedictin, așezați de același rege, cunoscut de altfel pentru zelul său catolic, într-o regiune unde trebuiau aduși sub ascultare românii „schismatici” și încreștinate și supuse celelalte elemente rămase păgâne. Ca atare, așezarea civilă se va dezvolta în afara fortificației — poate pe terasa din partea de sud a acesteia (pe actuala str. Dealului) — unde, cu ocazia unor sondaje, pe lângă urmele unor locuințe mai vechi au fost sesizate și materiale de sec. XI—XII. Cercetările viitoare, pe care le dorim cât mai apropiate în această zonă, sperăm să ne îndreptățească presupunerea că cimitirului din interiorul incintei îi corespunde o așezare întinsă în afara ei.

P. IAMBOR — ȘT. MATEI

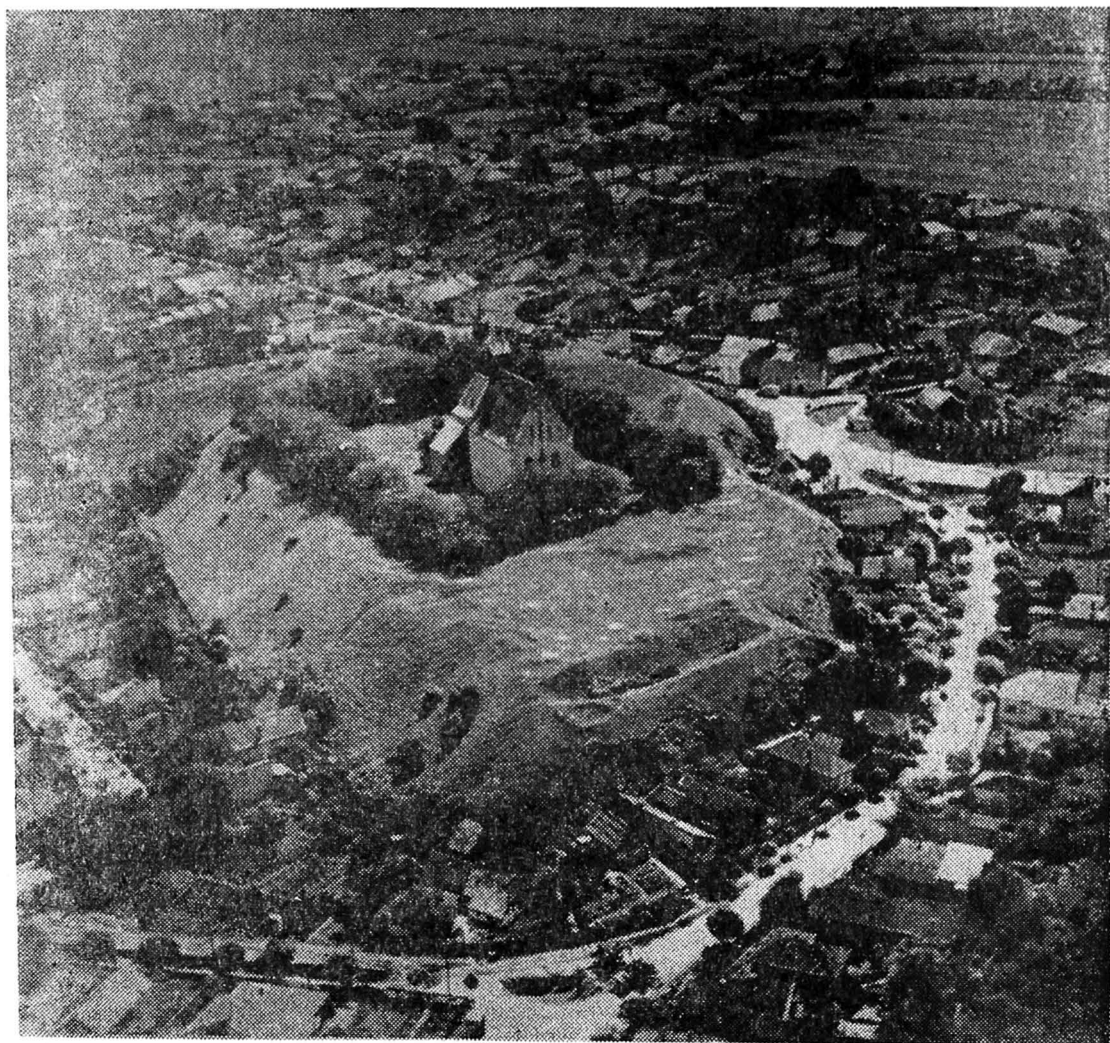
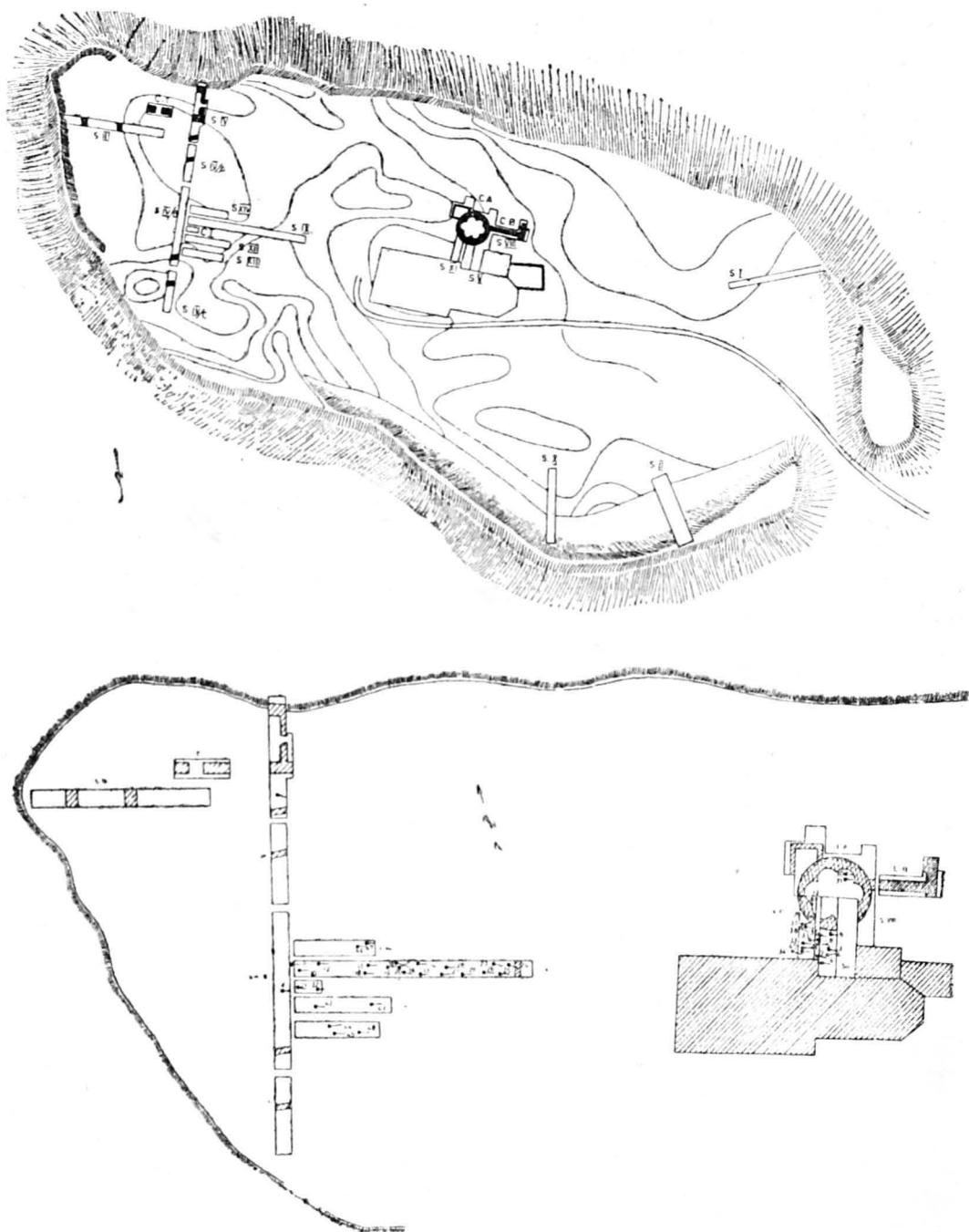
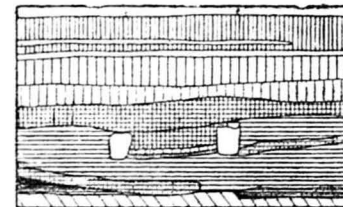
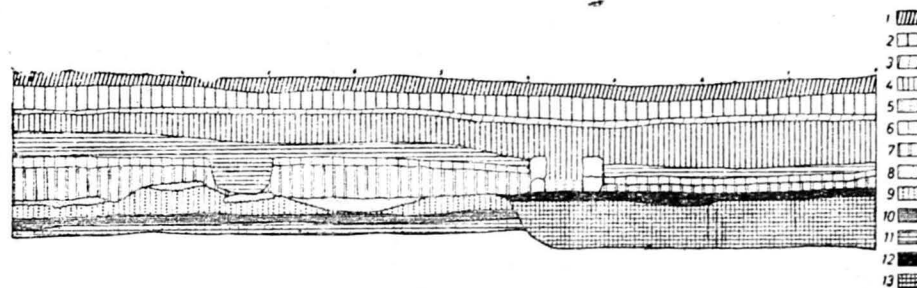
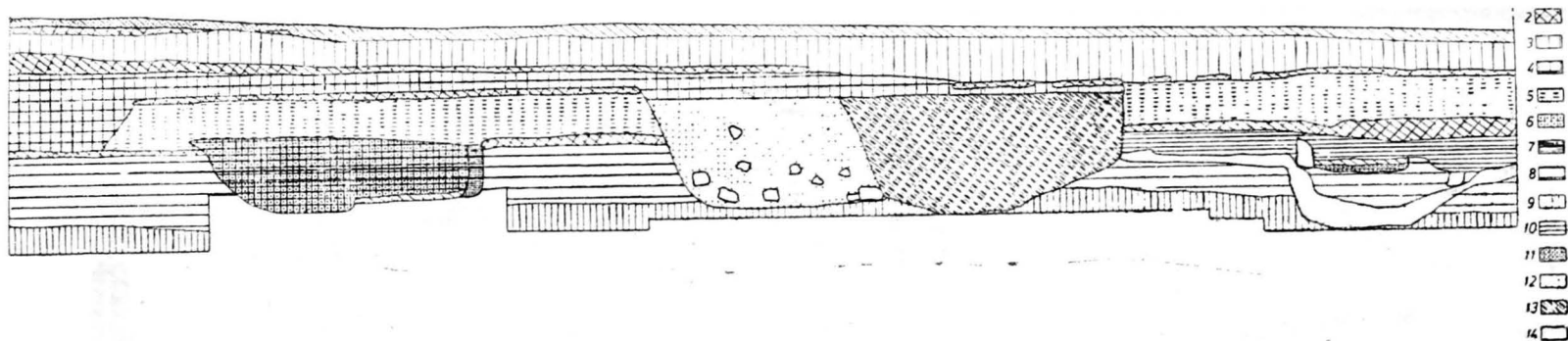


Fig. 1 — Vedere aeriană a incintei fortificate de la Cluj-Mănăstur (Foto Szabó Tamás).



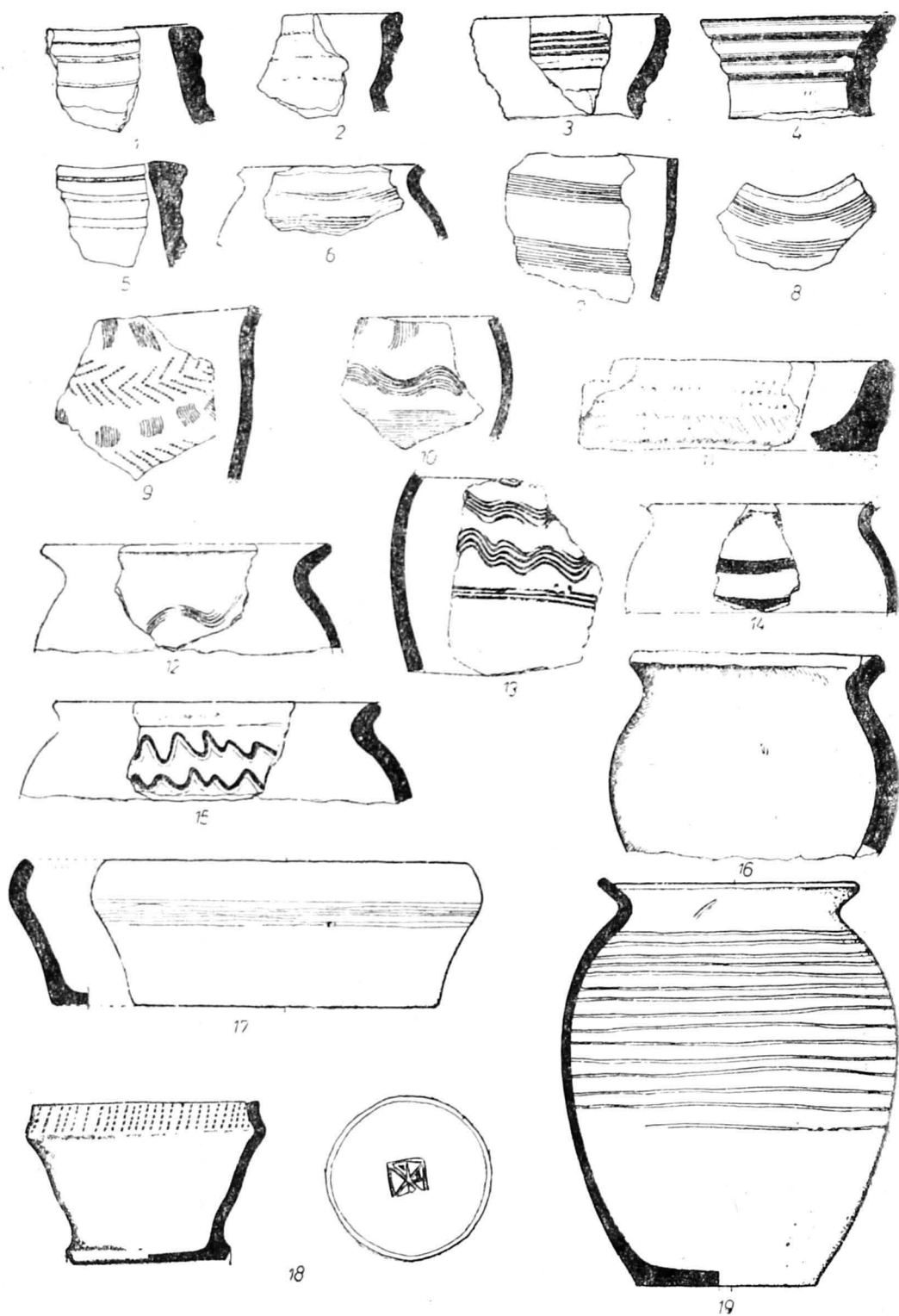
Pl. I. 1 — Planul general al săpăturilor din incinta fortificată. 2 — Planul general al cimitirului din sec. XI—XII.



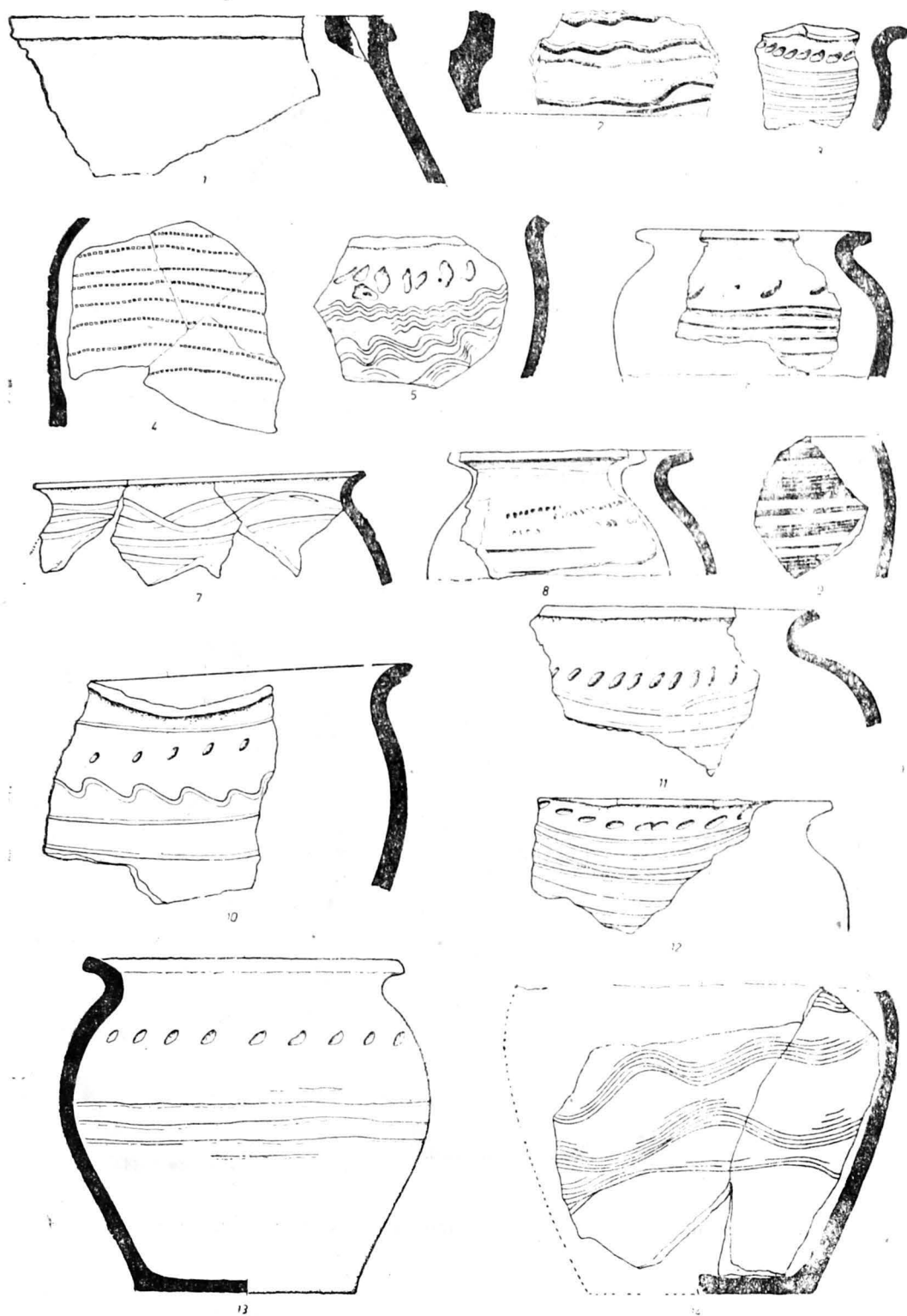
Pl. II. Fig. 1 — profilul de sud al S. IX; 1 — sol vegetal; 2 — nivele de construcție; 3-4 — depuneri și nivelări din sec. XIII—XIV; 5 — depuneri și nivelări din sec. XII—XIII; 6 — groapa cuptorului din sec. XIII; 7 — peretele cuptorului din sec. XIII; 8 — strat de cultură din sec. IX—XI; 9 — humus antic cu ceramică preistorică și romană; 10 — strat de cultură din sec. XI—XII; 11 — vatra cuptorului căptușită cu fragmente ceramice de sec. XI; 12 — platformă de lut galben; 13-14 — gropi din secolul XIII—XV.

Fig. 2 — Profilul de vest S. IV/B; 1 — sol vegetal; 2 — depuneri medievale târzii; 3-6 — nivele de construcție; 4 — depuneri și nivelări din sec. XIII—XV; 5 — cenușă; 7 — straturi de nivelare din sec. XI—XII; 8 — platforme de lut galben de la locuințe de sec. IX—X; 9 — strat de cultură din sec. IX—X; 10 — strat de cultură de epocă romană; 11 — solul virgin; 12 — cenușă și cărbune; 13 — umplutura bordeiului de sec. XI.

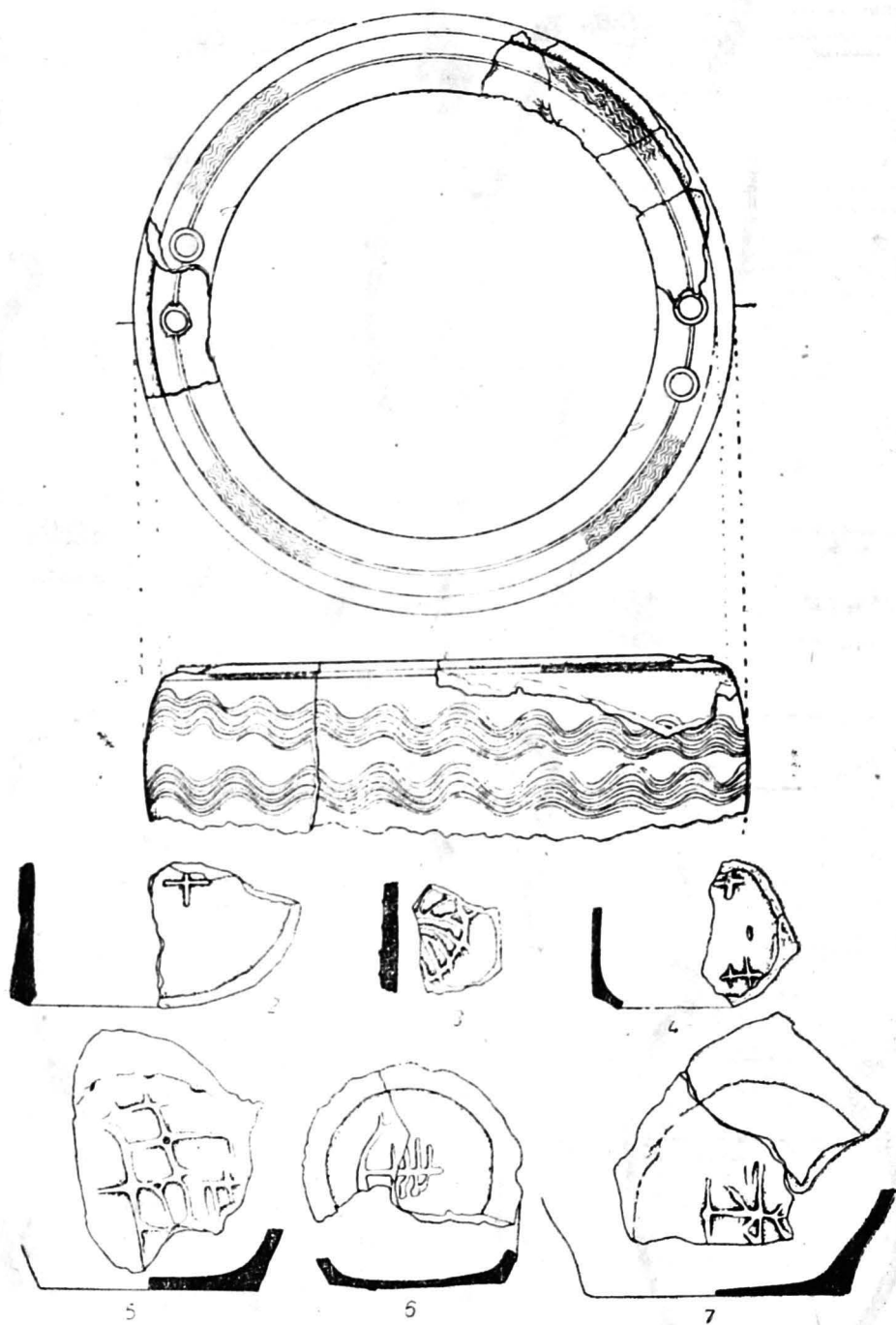
Fig. 3 — Profilul de nord al casei 1/S. IX. 1 — sol vegetal; 2 — depuneri și nivelări medievale târzii; 3 — nivele de construcție; 4 — strat de cultură din sec. XIII—XIV; 5 — cenușă și cărbune; 6 — strat de cultură din sec. XI—XII din care pornesc gropile mormintelor; 7 — strat de cultură din sec. IX—XI; 8 — platforme de lut galben; 9 — vatra cuptorului căptușită cu fragmente ceramice; 10 — humus antic cu ceramică preistorică și romană; 11 — cărbune; 12 — solul virgin.



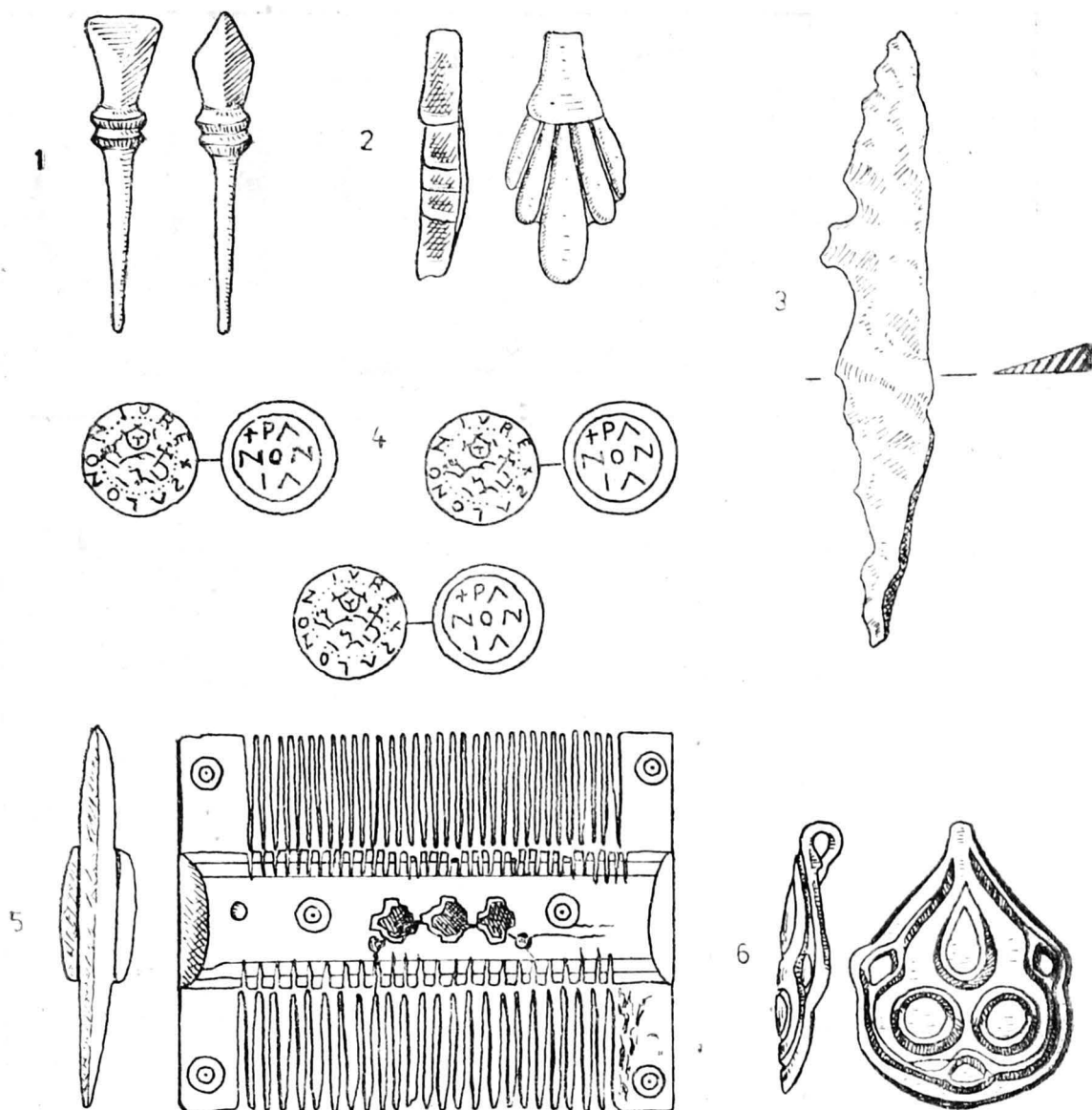
Pl. III — Ceramică de sec. IX—X.



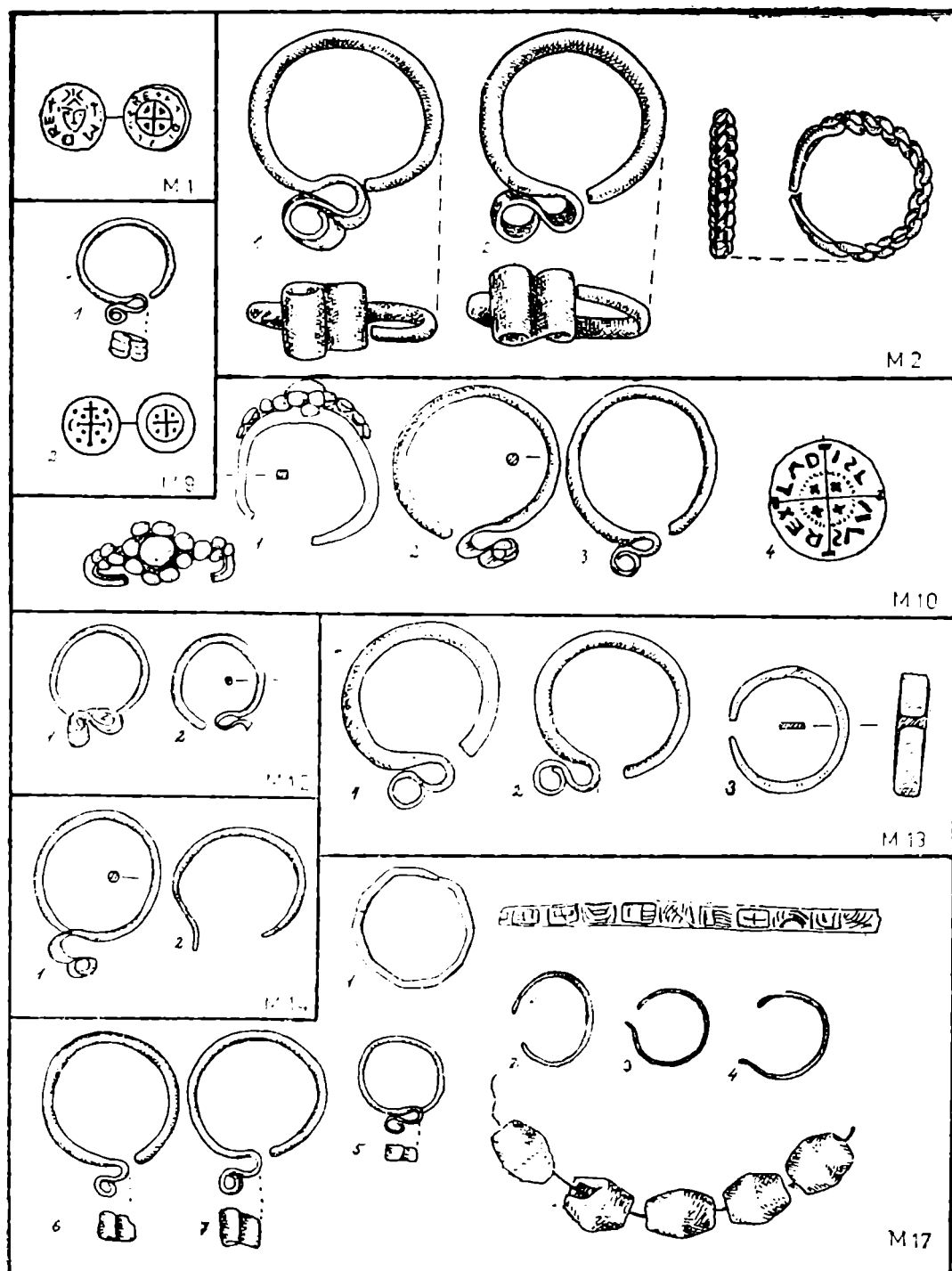
Pl. IV — Ceramică de sec. XI găsită împreună cu monedele de la regele Solomon (locuința din S. IV/B).



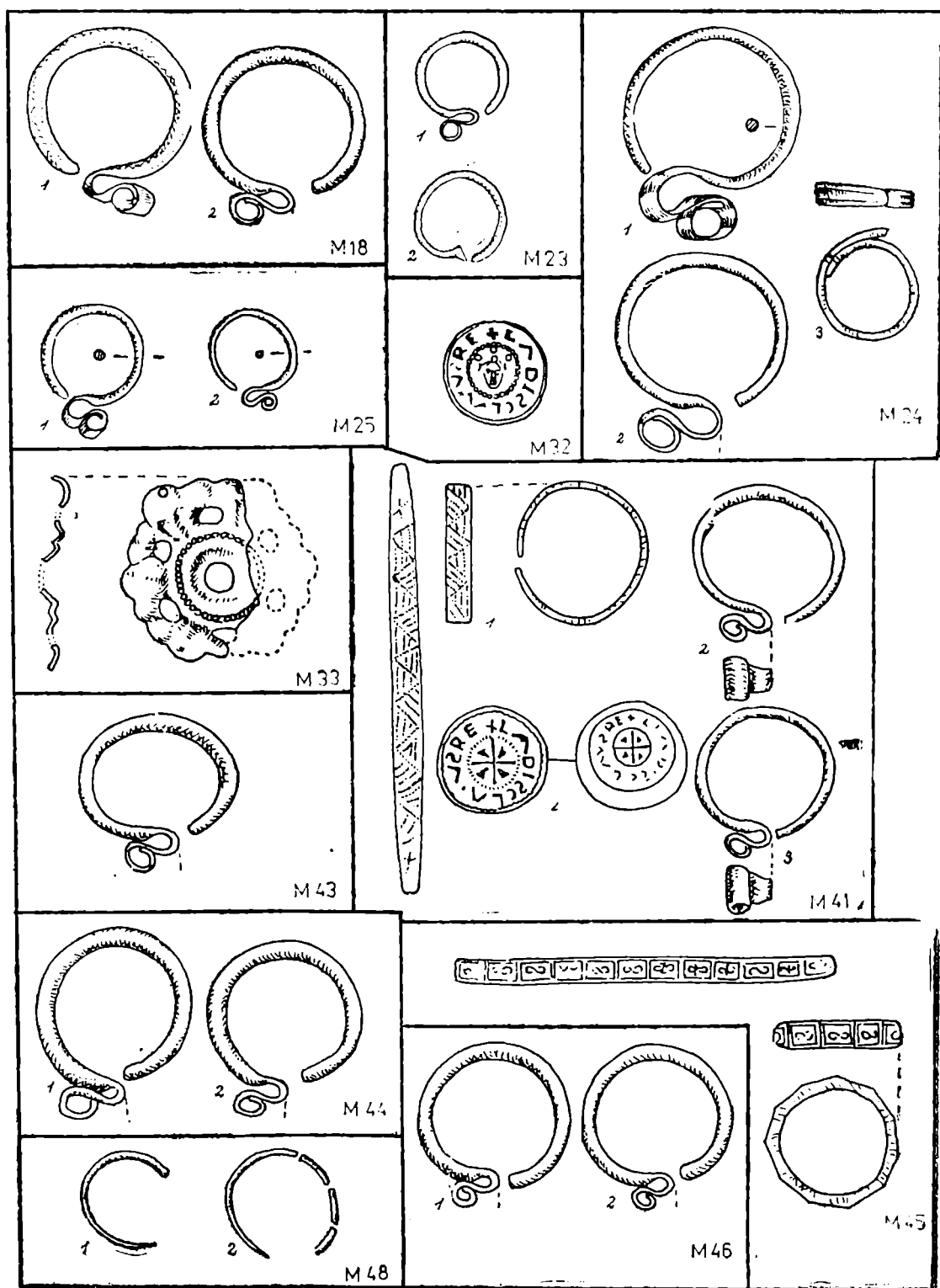
Pl. V. 1 — cazan de lut; 2 — 7 — funduri de vase cu ștampile (sec. XI).



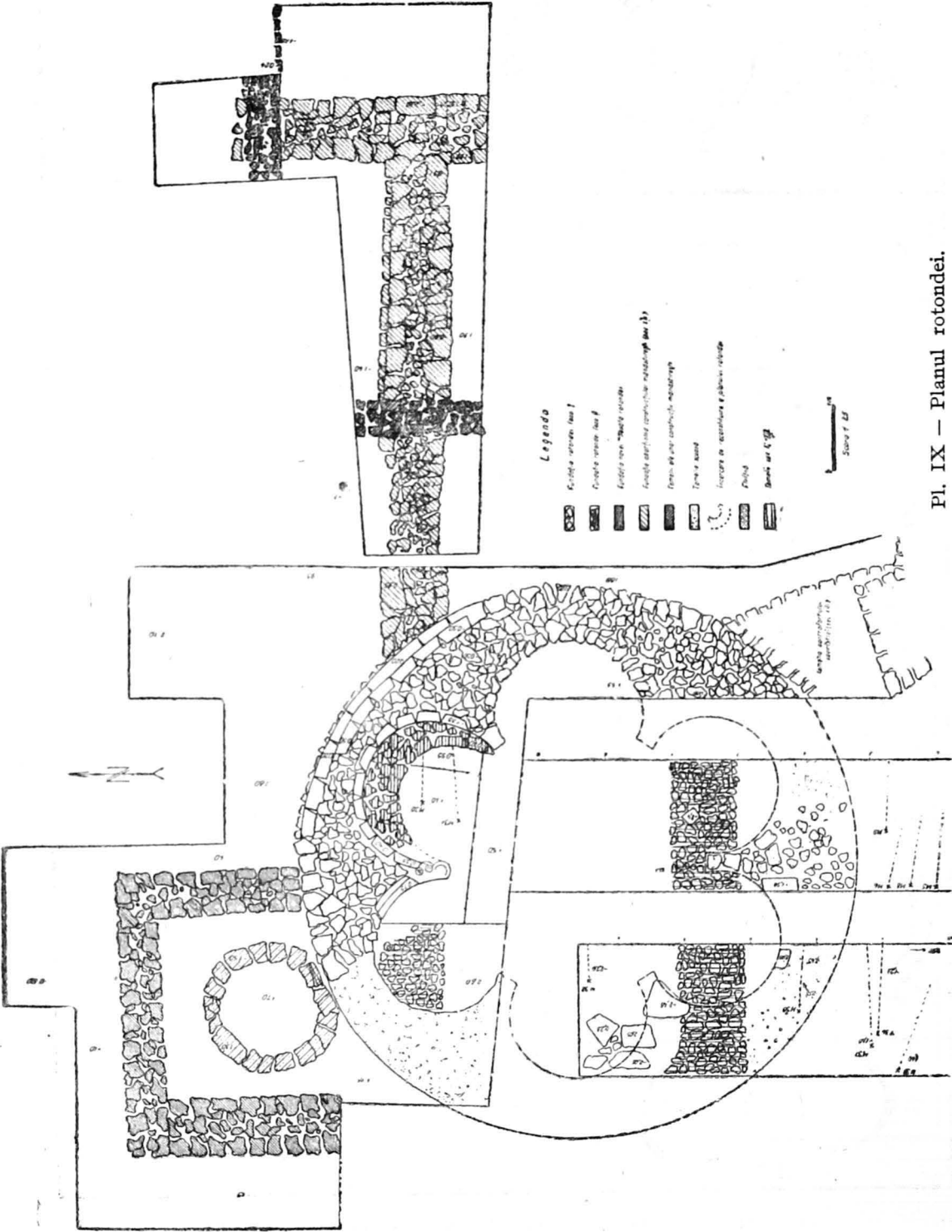
Pl. VI. 1 — dălțiță de bronz; 2 — piesă ornamentală; 3 — lamă de cuțit; 4 — denari de argint de la regele Solomon (1063—1074); 5 — pieptene de os; 6 — aplică de bronz turnată.



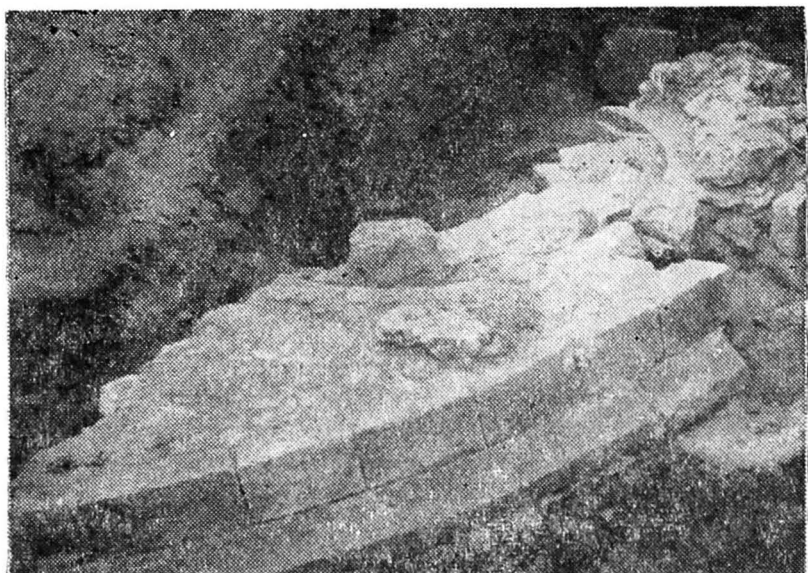
Pl. VII — Inventarul morimintelor nr. 1—17 (sec. XI—XII).



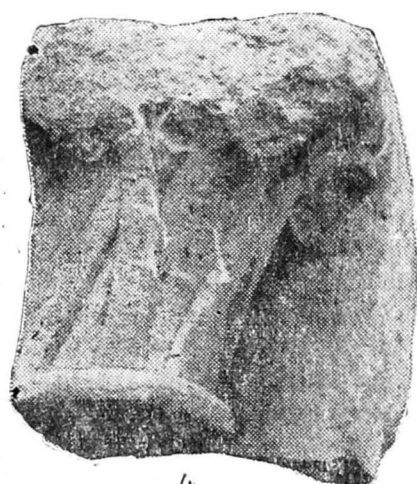
Pl. VIII — Inventarul mormintelor nr. 18—45 (sec. XI—XII).



Pl. IX — Planul rotondei.



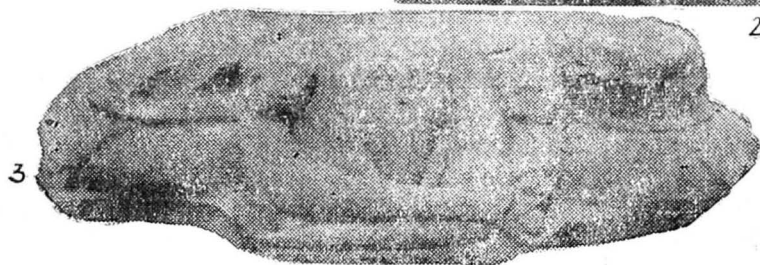
1



4



2



3

Pl. X. 1 — temelia și profilul de bază al rotondei; 2 — detalii din temelia rotondei cu piesa sculpturală refolosită; 3 — piesa sculpturală (vezi și fig. 2); 4 — capitel cu croșete.



Fig. 2 — Piesa sculpturală.

DER BURGWALL VON CLUJ-MĂNĂȘTUR

(Zusammenfassung)

Die Studie bezieht sich auf das chronologische Verhältnis zwischen den in der Zeit der ersten Bauphasen der Erd- und Holzburg von Cluj-Mănăștur bewohnten Schichten (9/10.—11. Jh.) und der dem ältesten benediktinischen Gotteshaus zugehörigen Begräbnisstätte. Bisher wurden 48 in die Zeitspanne vom Ende des 11. bis Ende des 12. Jhs. datierte Gräber freigelegt. Wie aus der in der S.IV.B gelegenen Erdhütte hervorgeht, auf deren Feuerherd man nebst für das 11. Jh. spezifische Keramik auch drei vom ungarischen König Salomon (1063—1074) geprägte Silbermünzen fand, erfolgten Brandlegung des Pfahlwerks wie auch Zerstörung und Verlassen der Wohnungen aus der letzten Phase nach der Hälfte des 11. Jhs. Das Fehlen der Wohnungen aus dem 12. Jh. im Westen des Burgwalls wie auch das Vorkommen des die alten Wohnungen überlagernden Friedhofs lässt auf die neue Bestimmung dieses Burgwallabschnitts schliessen. Es scheint, dass Ladislaus I., der über die Petschenegen — die oft Siebenbürgen als Einfallsausgangsstellung benützten — siegreich war, diesen Burgwall dem Benediktinerorden überliess, der ihn zu einem Vorposten ihres katholischen Bekehrungseifers machte. Auf der Nordseite der heutigen Kirche wurden die Grundmauern eines Klosterbaus und einer aussen kreisförmigen und innen sechsgelappten Rotunde teilweise freigelegt. Um Schäden abzuwenden wurden in späterer Zeit die Lappeninnenwände befestigt. In der Grundmauer wurde ein gemeisselter Stein — Basis zweier kleinen Säulen mit Krallen und plattgedrückten Formen, auf der ein von zwei Ungeheuer mit ausgestreckten und gekreuzten Hälsen umrahmter Mannskopf dargestellt ist — wiederverwendet. Das Bildhauerwerk wie auch das zwischen den Trümmern des Rundbaus aufgefundene Kapitell wurden in das 13. Jh. datiert. In einer dritten Phase wurde die westliche Hälfte der Rotunde von einem rechteckigen Schiff ersetzt, während die übrigen drei Lappen als Apsis dienten. Die Grundmauerspuren auf der westlichen und nördlichen Seite des Burgwalls gehören den Abteigebäuden aus dem 14.—16. Jh.