

RELATIA DINTRE MONUMENTE SI MUZEE IN ITALIA

Multe idei si mai ales actiuni, unele initiata chiar de organisme internationale ca ICOM si ICOMOS (Consiliul international al muzeelor si, respectiv, Consiliul international al monumentelor si siturilor), readuc zilnic in atentia opiniei publice multiple posibilitati de valorificare a monumentelor si muzeelor.

Angajate intr-o ampla actiune de salvare, de intretinere grijulie sau de punere mai bine in valoare, diverse tari din lume gasesc „rațiuni de a exista” unuia din cele mai importante capitaluri culturale si turistice — monumentele. In vederea mai buneii lor valorificari se merge, in general, pe citeva directii, intre care folosirea monumentelor ca edificii culturale (muzee, institutii de invatamint, centre culturale complexe etc.), transformarea in hoteluri atunci cind nu reprezinta un interes istoric deosebit, utilizarea lor ca centre de informare sau cu destinatia festivitatilor teatrale si muzicale.

Numeroase intruniri internationale au condus la elaborarea unor acorduri pe linia ocrotirii si preservarii patrimoniului imobil; la conferinta generala UNESCO din 1962 (a XII-a Sesiune — Paris, 11 decembrie) s-a adoptat Recomandarea privind salvagardarea frumuseții si caracterului peisajului si siturilor, urmată de Recomandarea privind preservarea bunurilor culturale puse in pericol prin lucrari publice sau private (la Conferinta generala din a XV-a Sesiune, Paris, 19 noiembrie)¹.

Pe linia acestor acorduri, urmate de altele — astfel ca in 1973 ICOM reusese sa emită un manual de legislatie referitoare la protectia bunurilor culturale² —, s-au luat si se iau continuu masuri pentru o perfectionare a functiei de utilizare in special, atit pentru monumente cit si pentru muzee. Protectia monumentelor, prezentarea lor, sint cerute de marile transformari edilitare, economico-sociale ale contemporaneității, indreptatind actiunea constientă de interventie a conservării. Unul din specialistii avizati, directorul Institutului de restaurare a monumentelor din Florenta, Piero Sanpaolesi, arata recent ca „pe masura ce timpul trece, orasele, mari sau mici, si insemi satele, dobindesc o personalitate care este reflectarea istoriei lor si explica adesea supravietuirea lor”³, concluzie care conduce si la logica actiunilor de conservare-restaurare si valorificare complexa a monumentelor istorice, de arta, ca si a siturilor arheologice.

Masurile si formele de perfectionare a valentelor legaturilor dintre monument—muzee sint multe cu caracter general, mai ales in ceea ce priveste mij-

¹ Hiroshi Daifuku, *Programme de préservation des monuments*, in *Musées et monuments*, (UNESCO, Paris), XIV, 1973, p. 39.

² Norman Pedgen, *Comparaison entre les diverses législations nationales protégeant les biens culturels*, in *Museum*, XXVI, 1974, p. 53—59.

³ P. Sanpaolesi, *La conservation et la restauration des quartiers et des villes historiques*, in *Musées et monuments*, XIV, 1973, p. 264.

loacele și metodica restaurării, dar și special, atunci cînd analizăm valorificarea lor. În multe locuri din lume, responsabili acțiunilor de acest tip au ajuns la soluții extreme: deviația circulației din zonă sau prezervarea *in situ* a unor așezări rurale.

Pentru linia generală de utilizare a monumentelor vom specifica apartenența noastră, ca tradiție și realizări, la acele sisteme care folosesc monumentele cu destinație în special culturală, și în primul rînd ca muzee.

Printre țările cele mai înaintate în privința soluțiilor experimentale se numără și Italia, de unde vom prezenta o serie de exemplificări. Credem că în privința unui acord perfect între monument și muzeu, profesorul de origine română Dinu Adameșteanu, specialist de renume internațional, deține, prin concepția materializată în cazul special al valorificării templelor lui Apollo și al Herei în strînsă legătură cu muzeul care exprimă, prin mijlocirea aerofotografiilor, viața vechiului oraș de la Metapont (fig. 1) alături de monumentele unice de la sfîrșitul secolului al VI-lea î.e.n., și singurele „în picioare” de pe toată coasta ionică, un prim loc în ierarhia lucrărilor de acest gen. Aceluiași specialist i se datorează valorificarea excepțională, de dată recentă, de la Policoro, unde cercetarea așezării antice Heraclea — martor al primului val de colonizare grecească — își găsește evocarea în sălile Muzeului Siritidei.

Remarcăm, alături de realitatea plasării unui muzeu, nou ca edificiu, în imediata apropiere a monumentului antic relevat în urma cercetărilor arheologice și restaurării sale, idee care face din concepția italiană referitoare la valorificarea monumentelor o concepție modernă, și realizarea excepțională prin sistemul expunerii muzeale ce combină strălucit prezentarea martorilor culturii materiale și spirituale prin mijloace tipice muzeologice cu titlu de pionierat în materie: topografia și aerofotografia siturilor arheologice.

Printre arhitecții de renume, specializați în arhitectura de muzeu, Franco Minissi amplasează edificiul noului muzeu de la Siracusa (fig. 2) lângă Villa Landolina și grottele paleocreștine — monumente extrem de spectaculoase —, dezvoltînd astfel concepția îmbinării armonioase a punerii în valoare, concomitent, a monumentelor și muzeelor. De altfel, antica așezare, prin mijloace combinate (de tip multimedia) valorifică intens cele două teatre antice, grecesc și roman (fig. 3) și renumita „Orecchio di Dionigi”, unde spectacolele în aer liber redau tumultul vieții și sensului de altădată al vechii așezări.

Inițiind săpături intensive la antica Gela, profesorii Piero Orlandini și Dinu Adameșteanu au scos la iveală necropola grecească din sec. VI î.e.n. și așezarea antică. Muzeul (proiectul său aparține unui alt mare arhitect specializat în arhitectura de muzeu, Guererre), inaugurat în anul 1958, așezat în imediata vecinătate a acropolei, prin linia modernă a expunerii și, mai ales, prin adecvarea trinomialului spațiu — mobilier de expunere — obiecte, este un principal punct de atracție și, în același timp, oferă prin valențele unei așezări „deschise” sub raportul cercetării o mare ocazie de instruire și educație. Tot la Gela, zona arheologică a zidurilor de la Capo Soprano, consolidate și conservate cu soluții tehnice excepționale, reușește într-o măsură să stîrnească interesul vizitatorului avizat sau doar dornic de cunoaștere.

Sicilia, necesitînd a fi declarată zonă arheologică de interes universal, deschide prin „cel mai frumos oraș al muritorilor” cum numea Pindar vechiul Akragas, Agrigentu roman de mai tîrziu, posibilitatea de a declara Italia un imens sit arheologic. Un minicreuzet al istoriei, Agrigentu de azi, printr-un

efort de lungă durată, restituie memoriei omenirii monumente de o frumusețe insolită, și corespunzătoare valorii lor unice: o vale a templelor închinată lui Castor și Pollux, Juppiter, Hercules, Juno, Demeter, Aesculapius, cartierele grecești, romane, bizantine, semnele evului mediu și atâtea altele, toate amintind pe făuritorii urmelor de azi fie ei grecii, romanii, vandalii și goții, bizantinii, arabii, normanzii sau spaniolii.

Și aici muzeul (fig. 4), poziționat ca centru de greutate care domină peisajul istoric, edificiu modern, inaugurat în 1967 (pe baza unui proiect al lui Franco Minissi), desfășoară cu tematica lui, care începe cu prima epocă a bronzului, în baza formulelor grafice și reconstituirii, întreaga istorie a faimoasei așezări, și desigur a celebrelor centre din vecinătate: colonia selinunteză de la Sciacca, Eraclea Minoa, Licata, Portul Empedocle ș.a.

Organizarea spectacolelor în aer liber, tradiționalul Festival al migdalilor înfloriți, inaugurat în anul 1935, cu renumitele parăzi de costume și dansuri populare, inestimabilele dovezi ale vestigiilor și urmele culturii materiale și spirituale păstrate în marele muzeu de arheologie, dau dimensiunea lucrului bine făcut în ceea ce privește valorificarea monumentelor și a patrimoniului muzeal. Relația dintre acestea este bivalentă și conduce, pentru vizitator, la trăiri intensive.

Cu aceste realizări la care am mai putea adăuga doar marele complex muzeal din Piața Marconi de la Roma, unde s-au destinat spațiile cele mai moderne (create în 1940 pentru o proiectată și nerealizată expoziție universală) Muzeului Civilizației romane, Muzeului artelor și tradițiilor populare, Muzeului de preistorie și etnografie Luigi Pigorini, Muzeului de istorie medievală și Aerofototecii Italiei, considerăm că am reliefat convingător noua concepție de organizare a spațiului arheologic, istoric și muzeal într-o țară care are înregistrate peste 3.200 de zone arheologice, aproape 1.800 de șantiere deschise anual și aproximativ 800 de muzee. Față de acestea predomină în peste 90% din cazuri situația utilizării monumentelor istorice și de artă ca edificii cu destinație muzeală; neînsușind asupra acestui aspect, care ni se pare comun cu realitățile din țara noastră, facem doar trimitere la câteva exemplificări celebre: Galerile Pitti și Uffizi de la Florența, Muzeul etrusc de la Roma, Muzeul de artă Capodimonte de la Napoli, Muzeul Corer din Veneția, Muzee constituite ca adevărate „case ale operei de artă“.

Înrudirea de concepție privind utilizarea monumentelor și organizarea muzeală dintre școala italiană și arhitecți, istorici de artă, istorici, arheologi, de multe ori muzeologi, români, este o realitate concretizată în cele câteva exemple pe care le prezentăm. Încă din 1924, profesorul Constantin Daicoviciu debuta în cercetările de la Ulpia Traiana Sarmizegetusa cu un mic muzeu, ce urma să fie dezvoltat pe măsura progresării cercetărilor, și care reliefa viața antice așezări. În același mod gândea, desigur, Vasile Pîrvan, muzeul Histriei. Pe linia tradiției se va putea, în curând, realiza muzeul — al treilea gândit, pe plan național, ca o construcție modernă destinată special pentru a fi muzeu (primele două sînt Muzeul de istorie și artă de la Bacău și Muzeul de etnografie de la Slobozia) — de la Adamclisi, conceput ca centru de reprezentare a fazelor de dezvoltare a marii așezări. Alături de aceste acțiuni, care ilustrează un nou mod de dezvoltare a tradiției noastre, se dezvoltă cu multe posibilități de exemplificare rețeaua muzeală bazată pe redarea în circuit public, odată cu opera restau-

rării, a unor edificii — monumente istorice, reprezentative pentru a ilustra prin ele însele și bineînțeles prin patrimoniul mobil cu caracter de reflectare a dezvoltării noastre istorice, evoluția umană și realizările de cultură și civilizație.

I. OPRÎȘ

LA RELATION ENTRE LES MONUMENTS ET LES MUSÉES EN ITALIE

(Résumé)

En considérant que le patrimoine culturel, mobile ou immobile, constitue un capital inestimable de chaque nation, l'auteur présente la relation entre les musées et les monuments de l'Italie, la conception de l'école italienne concernant les directions et les méthodes utilisées pour mettre pleinement en valeur ce patrimoine. Riche et représentée par de nombreux monuments et musées, l'Italie offre, aussi, une expérience prestigieuse au domaine de la technique des expositions, la systématique des circuits de visite, la conception de l'emplacement et la pensée théorique-pratique concernant l'assurement, la restauration ou les projets muséals comme édifices-monuments, monuments et complexes ou bien constructions spécialement aménagées.

Par de solutions exceptionnelles, comme celles qui se trouvent à Poligoro, Agrigentum, Syracuse, Métapont, Gela, etc., prouvant une manière distincte de concipier l'utilisation de l'espace, soit pour de musées, soit, par excellence, pour mettre en valeur les monuments, l'école italienne et ses réalisations avouent une conception moderne, active, racordée aux nécessités de la représentation et à la mise en valeur optimale, pour l'acte de culture, des vestiges de la culture et de la civilisation.

L'esprit de collaboration entre les auteurs des projets, les architectes, les muséologues, les conservateurs et les restaurateurs, le caractère complexe et interdisciplinaire qui mène à l'adoption du régime d'exploitation des monuments (y compris en leur qualité de musées), les expérimentations faits pour trouver les variantes optimales des nouvelles constructions destinées spécialement à être de musées, tout cela se solde avec la solution adéquate de l'ambiance, avec la transformation des monuments et des musées, liées entre elles d'une manière organique, dans d'importants centres de l'acte culturel-éducatif.

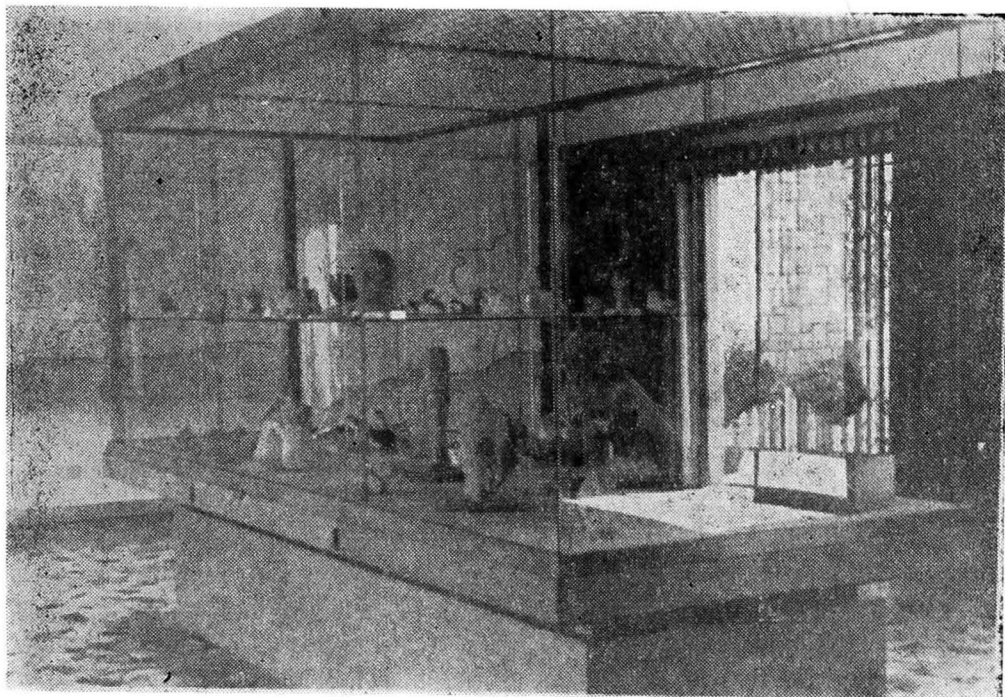


Fig. 1. Muzeul de la Metapont. În prim plan vitrina cu noutăți; în plan secund o vedere aeriană a așezării antice.

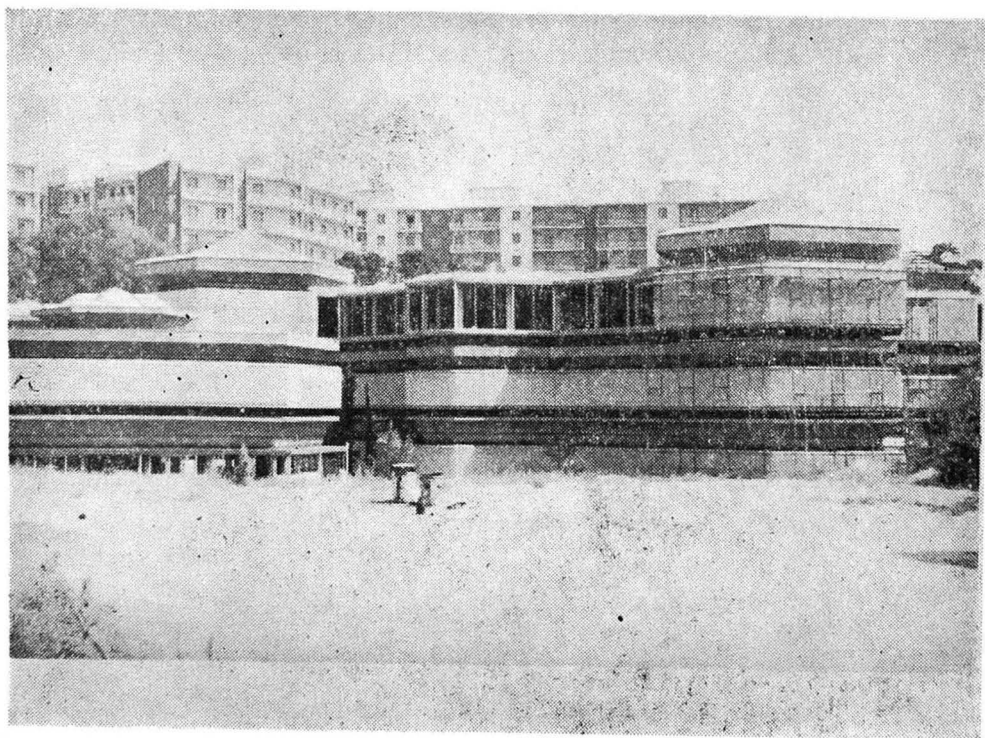


Fig. 2. Noul muzeu de la Siracusa.

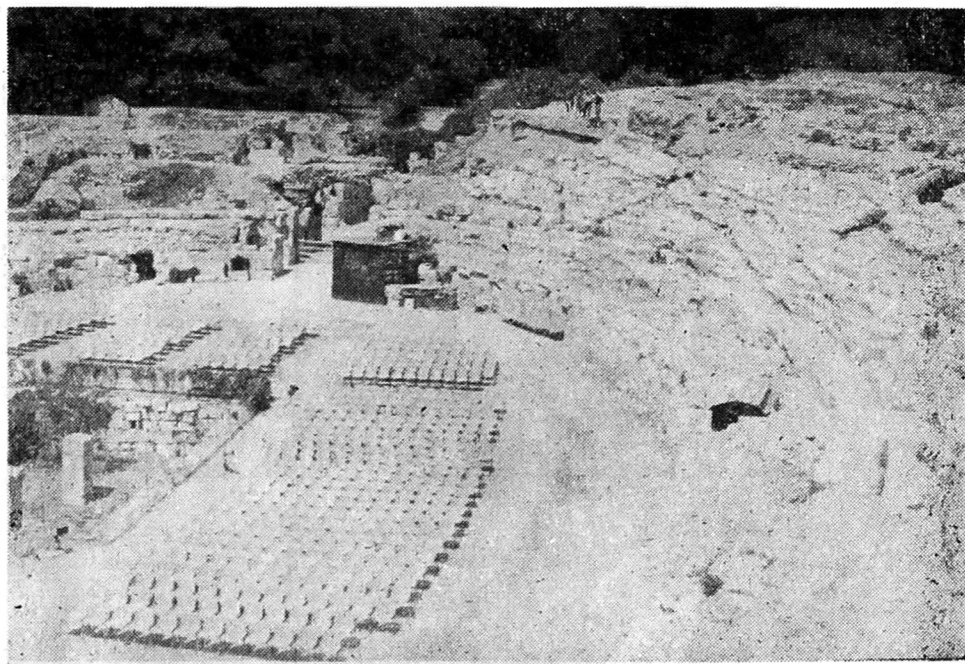


Fig. 3. Amfiteatrul roman (sec. III e.n.) de la Siracusa.

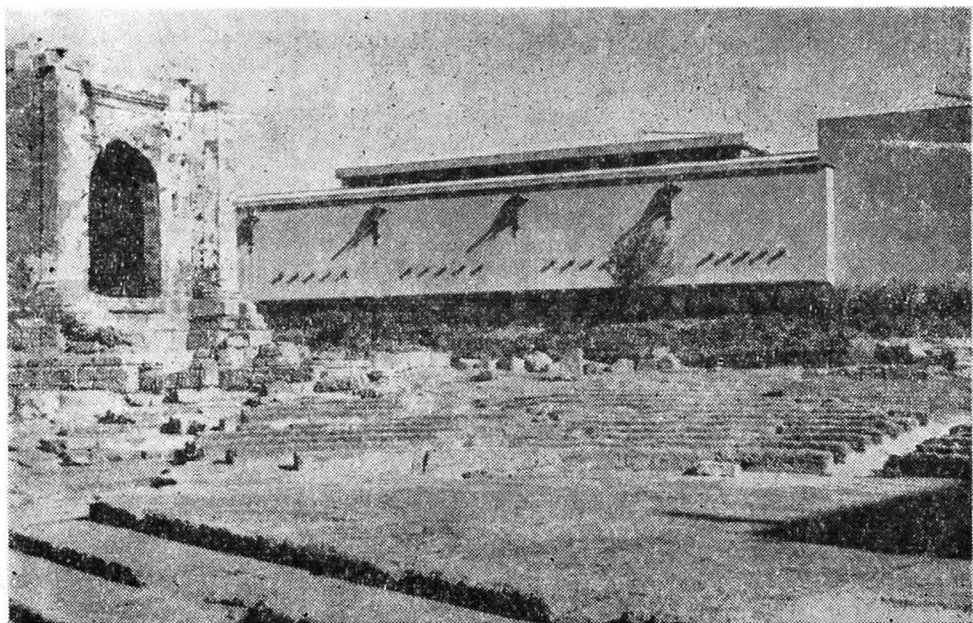


Fig. 4. Muzeul de arheologie de la Agrigent.