

BISERICA DIN SUATU

Pe o ridicătură în formă de movilă ce domină satul așezat de jur împrejur, se înalță biserica unitariană din Suatu, fostă biserică catolică. Geografic satul Suatu este situat la o distanță de cca. 35 km est de Cluj, în dreapta șoselei ce duce la Tg. Mureș.

Din momentul ridicării edificiului, ctitorie a familiei Suki¹, biserica din Suatu a suferit câteva transformări și adăugiri, care însă nu au adus modificări esențiale în dispoziția planimetrică.

Materialul de construcție constă din piatră brută și ecarisată provenită de la una din carierele de piatră aflate în localitate.

Ca plan, construcția prezintă o biserică de tip sală cu naos și absidă a altarului poligonală, de proporții modeste; în interior naosul avînd dimensiunile de 12,20 m \times 6,7 m, iar absida altarului 5,00 \times 4,75 m. Grosimea pereților pe întreg perimetrul bisericii variază între 0,83 m — 0,85 m (fig. 1).

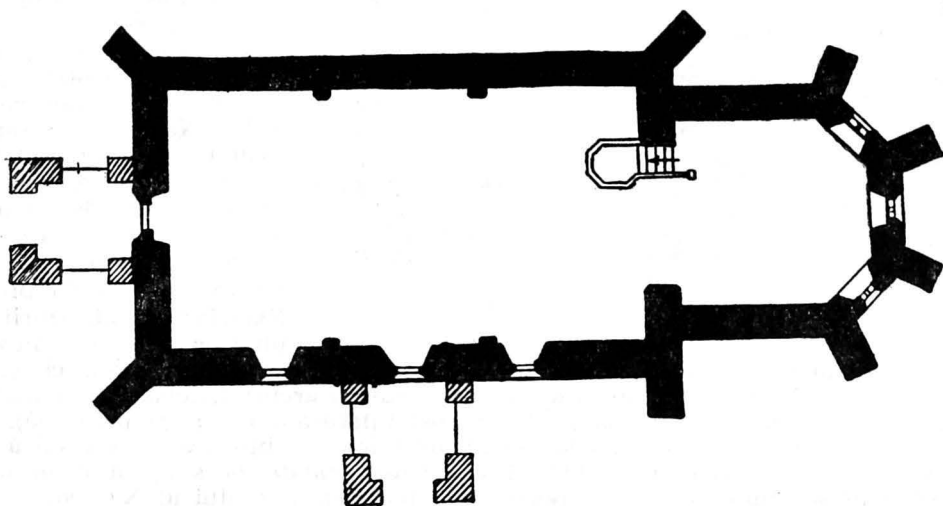


Fig. 1. — Biserica din Suatu, plan.

În fațada de vest și sud, în fața celor două intrări, au fost construite ulterior două pridvoare acoperite în două ape cu dimensiunile de 3,23 m \times 3,22 m și respectiv 3,21 \times 3,13 m (fig. 2). Peretele exterior al naosului are o înălțime de 7,10 m și este sprijinit la colțuri de patru contraforturi, care se ridică pînă la un nivel ce

¹ Încă de la 1348 (vezi nota 15) este atestat documentar că satul Suatu aparținea familiei nobiliare Suki cu reședința în actuala comună Juc. Blazonul acestei familii este prezent pe numeroase piese arhitectonice din biserica de la Suatu.—Asupra acestui monument arhitectonic ne-a atras atenția prof. Al. Roman (Suatu).



Fig. 2. — Fațada de sud și altarul.

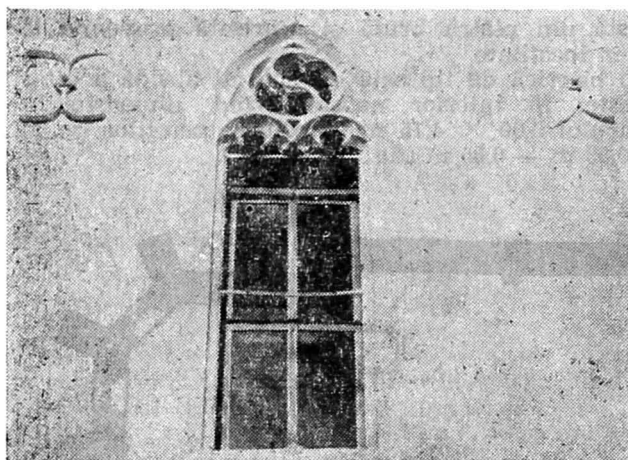


Fig. 3. — Fereastră de la naos.

mente gotice, încheiate în arcuri frînte (fig. 3). Atît ferestrele navei, cît și cele trei ferestre ale absidei sînt bipartite și prevăzute cu arcuri trilobate și muluri (la ferestrele navei, cerceveaua de la mijloc a fost înlăturată în epoca modernă). Mururi de tip asemănător cu cel de la Suatu întilnim la biserica evanghelică din Sibiu³, precum și la biserica Sf. Mihail din Cluj⁴, datate la sfîrșitul celui de al treilea sfert al secolului XIV și respectiv la jumătatea secolului al XV-lea.

Cornișa acoperișului a fost refăcută și transformată în maniera neobarocului, totodată fiind refăcut și acoperișul, iar fațada de vest a fost încălecată de un fronton, prevăzut în colțuri cu un motiv decorativ cioplit în piatră, ce imită conul de brad.

corespunde în interior cu punctul de pornire a bolții. Trei dintre contraforturi sînt așezate oblic, doar cel din colțul de sud-est al naosului sparge simetria fiind dispus perpendicular pe perețele de sud.

Grosimea zidăriei contraforturilor corespunde cu cea a pereților bisericii, iar numărul retragerilor variază între una și trei.

Absida altarului este sprijinită de alte patru contraforturi exterioare dispuse în colțurile poligonului și prevăzute cu cîte o retragere. Acestea se ridică pînă sub cornișa acoperișului, avînd cîte un mic acoperiș în două ape. Intrările bisericii sînt situate în fațadele de vest și de sud. Portalul de sud are un cadru sever în secțiune oblică, cu ambrazura lucrată în toruri și scotii trădînd un gotic foarte tîrziu, pe cînd intrarea de vest prezintă un ancadrament pseudogotic, primit cu ocazia restaurării din 1790². Naosul este luminat prin trei ferestre, toate situate în perețele de sud, încheindu-se sus cu arcuri semicirculare a căror ambrazură interioară se păstrează astfel și în prezent. Exteriorul ambrazurii însă ulterior a primit ancadra-

² Textul unei inscripții incastate în perețele de nord al altarului ne informează că în anul 1790, Ladislau de Suk renovează biserica.

³ V. Vătășianu, *Istoria artei feudale în țările române*, I, București, 1959, p. 213, 216.

⁴ *Ibidem*.

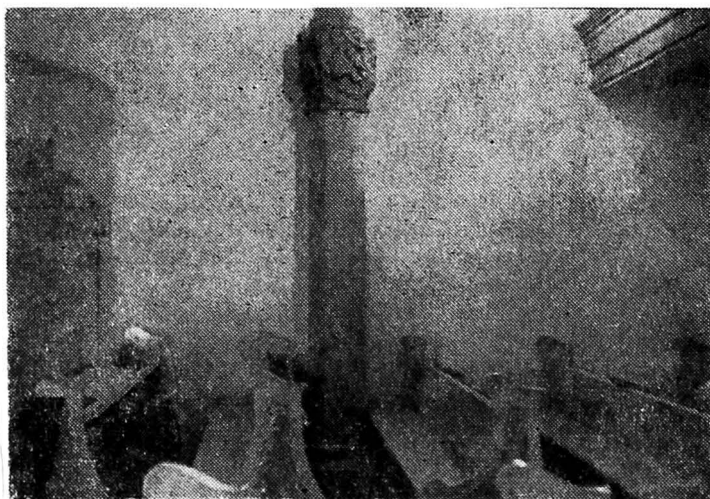


Fig. 4 — Pilastru cu capitel adosat peretelui de sud al naosului.



Fig. 5. — Capitel de la pilas-trul situat în stînga intrării de sud.



Fig. 6. — Capitel de la pilas-trul de est adosat peretelui de nord.

În interiorul naosului pereții de nord și sud au primit cîte două perechi de pilaștri în secțiune octogonală, care se ridică pînă mai sus de jumătatea pereților (fig. 4). Bazele pilaștrilor sînt atît de deteriorate, încît nu putem trage nici o concluzie asupra aspectului inițial. În schimb capitelurile sînt bine conservate și decorația lor cu motive vegetale nu a avut de suferit. Cîmpul fiecărui capitel este acoperit cu tulpini din care cresc frunze de stejar stilizate și ondulate, sau alungite și răsucite aducînd în mod vag cu niște limbi de flăcări (fig. 5, 6). Tratarea frunzelor ce acoperă aproape întreaga suprafață a capitelurilor este executată într-o plastică plină. La mijlocul suprafeței fiecărui capitel în prim plan este dăltuit pe un scut heraldic blazonul familiei Suki, reprezentînd o coroană din care se ivește gîtul și capul de lup, cu gura larg deschisă și limba decorativ răsucită.

Colțul de sud-vest al naosului mai păstrează încă la înălțimea capitelurilor de la pilaștri un fragment de ogivă susținut de o consolă. Rolul pilaștrilor din navă și al consolei cu ogiva amintită nu putea fi altul decît susținerea bolții. Aici este cazul să revenim asupra ferestrelor, precizînd că o dată cu lucrările de construire a

bolților s-a intervenit și la ferestre, aplicându-li-se ancadramentele gotice mai sus discutate. În momentul înlocuirii bolților din naos și altar, cheile de boltă au fost refolosite în pardoseală, din care cauză fața pe care era sculptat blazonul familiei Suki este foarte ștearsă, dar se mai poate distinge totuși pe una din ele conturul unui scut heraldic. Restaurarea din 1925 a scos din pardoseală cheile de boltă, expunând două dintre ele în pridvorul de sud, unde se găsesc și în prezent. Cea mai bine păstrată are șase brațe cu un profil în secțiune, identic cu cel al fragmentului de ogivă păstrat în colțul de sud-vest al naosului. Proveniența acestei chei este de la bolta altarului, cele șase brațe avînd o dispoziție corespunzătoare pentru a înmănunchea ogivele pornite din colțurile absidei poligonale (fig. 7). Decorația cheilor de boltă este alcătuită dintr-un motiv de frunze de stejar stilizate și tratate foarte asemănător cu cele semnalate la capitелurile pilaștrilor.



Fig. 7. — Cheie de la bolta altarului.

În ceea ce privește plastica frunzelor de la capitелuri, analogii concludente nu întîlnim în sculptura transilvană. Decorația cheilor de boltă însă, dacă nu este identică cu cea de la capitелul stîlpului de nord din fața corului bisericii Sf. Mihail din Cluj⁵, în orice caz aparține aceluiași alfabet stilistic (fig. 8). Această observație, alături de informația că în 1408 au fost terminate bolțile bisericii din Suatu⁶, ne ajută la încadrarea în timp a capitелurilor și cheilor de boltă.

Naosul este despărțit de altar printr-un arc de triumf simplu profilat cu deschiderea semicirculară, sprijinindu-se de o parte și de alta pe două picioare de zidărie, legate cu pereții naosului (fig. 9). Această constatare ne determină să concluedem că arcul de triumf este cel original, cu toate că prezintă un profil teșit, inter-

⁵ *Ibidem*, p. 224. Capitелul este datat la sfîrșitul sec. al XIV-lea. Aducem mulțumiri pe această cale prof. V. Vătășianu pentru bunăvoința cu care ne-a oferit prețioase informații.

⁶ Kelemen Lajos, *A szováti falifestmények*, în *Pásztorút*, 1925, p. 452. Ocupîndu-se de pictura bisericii din Suatu, autorul afirmă, fără a indica sursa de informare, că bolțile bisericii au fost terminate în anul 1408.



Fig. 8. — Capitelul stîlpului de nord din fața corului bisericii Sf. Mihail din Cluj.



Fig. 9. — Arcul de triumf.

venție aparținând uneia din numeroasele refaceri suferite de biserică în epoca modernă.

Restauratorii din 1925 au intervenit și la tencuiala interioară, cu care ocazie au ieșit la iveală câteva fragmente de pictură murală, la mijlocul peretelui de nord și în colțul de sud-est al naosului. Fragmentele păstrate reprezintă trei scene din Noul Testament: Pietă, Isus în glorie și Judecata din urmă.

Scenele sînt separate unele de altele, fiecare încadrată de un chenar decorat cu motive geometrice de linii întretăiate sau romburi. Pictura este foarte ștearsă, încît e dificil să ne dăm seama de semnificația fiecăruia din numeroasele personaje.

În scena Pietă (situată în colțul de sud-est al naosului) apare în prim plan Isus, ținut în brațe de Maria (fig. 10). Contuurile figurilor sînt ferm marcate cu o culoare de nuanță galben-verzuie. Maria este îmbrăcată cu o tunică galbenă, peste care cade o mantie lungă, colorată în ocru. Pe această mantie se detașează figura lui Isus, sumar acoperit cu un veșmînt galben, decorat cu linii încrucișate de culoare cărămizie. În spatele celor două figuri centrale se profilează o teorie de personaje colorate în ocru, pe fondul unui fronton de clădire care la rîndul lui este desenat pe un fond verde închis. În dreapta acestei scene este înfățișat un personaj stînd în picioare. Jumătatea de sus a bustului și fața au fost distruse, dar după crucea prezentă pe nimb îl putem identifica cu Isus. Fundalul scenei este tot un fronton de clădire desenat pe același fond verde închis.

Într-un grad mai accentuat de deteriorare se prezintă fragmentele picturale păstrate pe peretele de nord al naosului, între cei doi pilaștri. Aici este vorba de două fragmente, făcînd parte din aceeași scenă a Judecării, încadrate de o teorie de îngeri care la rîndul ei este delimitată de două chenare. Unele din personajele scenei centrale își ridică capacele sarcofagelor, pe cînd altele au ieșit pe jumătate din morminte și privesc toate în aceeași direcție, avînd miinile împreunate pentru rugăciune sau încrucișate pe piept. Atît personajele din motivul central cît și îngerii ce încadrează scena au fost colorați în galben, îngerii profilindu-se pe un fond

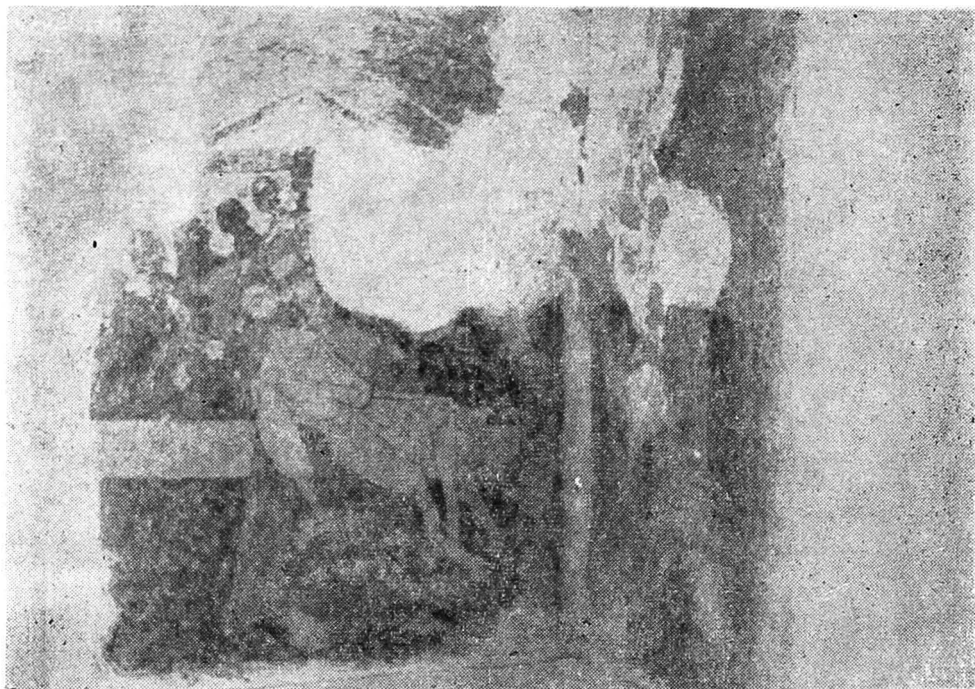


Fig. 10. — Pietă.

de ocru, iar personajele din scena centrală se decupează pe fondul verde închis semnalat și în cazul fragmentelor de pe perețele de sud. Constatarea că avem de-a face cu aceeași manieră stilistică în toate fragmentele păstrate, aceleași fiind și culorile și decorația chenarelor, ne determină să credem — contrar ipotezei propuse de Kelemen Lajos⁷ — că toată pictura aparține aceleiași perioade și probabil este opera aceluiași meșter. Ne punem însă întrebarea: cărei perioade aparține execuția picturii bisericii din Suatu? În capela de sub turnul de sud-vest al bisericii Sf. Mihail din Cluj se păstrează câteva scene din ciclul patimilor: Răstignirea, Isus în fața lui Caiafa, Biciuirea și Încoronarea cu spini, dateate cu puțin înainte de mijlocul veacului al XV-lea⁸. Pe baza analogiei existente între pictura bisericii din Suatu și scenele din capela clujeană, dar ținând seama de faptul că cele din urmă prezintă o manieră mai evoluată, am putea atribui pictura murală de la Suatu ca aparținând primului sfert al secolului al XV-lea⁹.

Ca dispoziția planimetrică, biserica unitariană din Suatu se încadrează în grupul acelor biserici-sală, care au primit altar poligonal, influență a arhitecturii gotice¹⁰. Cu plan asemănător și cu arcul de triumf semicircular precum și altarul poligonal cu contraforturi sînt bisericile din Mecențiu și Sîncrai, dateate pe la jumătatea secolului al XIV-lea; ultima conform tradiției locale ar fi fost construită la 1347¹¹. Analogii sesizabile în combinarea formelor romanice cu cele ale goticului găsim la biserica din Sintana-Niraj, unde ca și la Suatu sînt prezente elementele romanice (arcul de triumf semicircular și ferestre) combinate cu cele gotice. Biserica este datată cu ceva înainte de 1332¹². Satul Suatu (Zuat) este amintit pentru prima dată într-un document din anul 1213¹³, ca după mai bine de un veac, la 1329 să fie menționat preotul din Suatu¹⁴. Documentul din 8 octombrie 1348¹⁵, emis cu prilejul hotărîniciei moșiei Suki, consemnează existența bisericii din Suatu. Ținînd seama de formele structurale ale clădirii unde elemente romanice se îmbină cu noile forme gotice, acestea din urmă fiind preponderente, credem că putem atribui construirea bisericii, cu rezervele care se impun, în primul sfert al veacului al XIV-lea. Nu avem nici o dovadă în sensul că biserica ar fi fost prevăzută inițial cu bolți. Prin urmare, în prima fază nava (probabil și altarul) erau tăvănite, cum de altfel s-a întîmplat în mod obișnuit în cazul bisericilor de acest tip¹⁶. Bolțile din naos și altar au fost aplicate, așa cum o arată plastica cheilor de boltă și a capitulelor, la începutul veacului al XV-lea, perioadă în care a fost executată și pictura murală. Sub ctitoria familiei Suki care a stăpînit satul Suatu pînă în secolul trecut, au avut loc mai multe intervenții. Astfel portalul de sud aparține goticului tîrziu (sec. XVI), amvonul precum și cele două pridvoare, anului 1790¹⁷, iar tavanele actuale din cor și navă sînt opera restaurării din 1886¹⁸.

ȘTEFAN MATEI

⁷ În articolul *A szováti unitárius templom falfestményei*, publicat în *Unitárius közlöny*, 1925, p. 61, Kelemen Lajos datează fragmentele de pictură de pe perețele de nord ca aparținînd perioadei lui Matei Corvin.

⁸ V. Vătășianu, *op. cit.*, p. 421.

⁹ V. Drăguț, *Picturi murale exterioare în Transilvania medievală*, în *SCIA*, 1/1965, p. 87. Pe baza analogiilor, autorul datează scena Pietă la începutul sec. al XV-lea.

¹⁰ V. Vătășianu, *op. cit.*, p. 120.

¹¹ *Ibidem*, p. 123.

¹² *Ibidem*.

¹³ *Documente privind istoria României, C. Transilvania*, vol. I, nr. 49. C. Suciu, *Dicționar istoric al localităților din Transilvania*, București, II, 1968, p. 148.

¹⁴ *Documente, C. Transilvania*, vol. II, nr. 556.

¹⁵ *Documente, C. Transilvania*, vol. IV, nr. 655.

¹⁶ V. Vătășianu, *op. cit.*, p. 122.

¹⁷ Vezi nota 2.

¹⁸ Pe tavanul naosului stă înscris într-un oval blazonul familiei Suki și anul 1886.

DIE KIRCHE VON SUATU

(Zusammenfassung)

Die Kirche von Suatu ist ein Steinbau mit einem einzigen Schiff und polygonaler Apsis. Die Verbindung romanischer Bauelemente (Triumphbogen und Rundbogenfenster) mit den neuen Formen der siebenbürgischen Gotik, sowie die Erwähnung der Kirche (in einem Dokument von 1348) datieren sie in das erste Viertel des 14. Jhs.

Ursprünglich hatte die Kirche eine Decke, später erhielt sie ein Spitzbogengewölbe und gotische Fensterrahmen. Nach der Art der Skulptur der Schlusssteine und der Fenstersimse kann der Umbau an den Beginn des 15. Jhs. angesetzt werden. Aus derselben Zeit stammen auch die Fresken. Änderungen an der Kirche wurden neuerlich in moderner Zeit vorgenommen. Es wurden zwei Vorhallen angebaut, eine steinerne Kanzel errichtet und das Gewölbe durch die jetzt bestehenden Decken ersetzt.