

CIMITIRUL „SCITIC” DE LA CIUMBRUD

(Partea II)

Partea I a acestei lucrări* conține descrierea topografică a cimitirului, prezentarea descoperirilor fortuite, precum și a mormintelor săpate sistematic și a inventarului lor.

Ritul de înmormântare

Prima caracteristică frapantă a cimitirului „scitic”¹³ de la Ciumbrud constă în însăși așezarea lui într-o poziție dominantă, cu o vizibilitate largă, atît spre nord-vest, cît și spre sud.

Din puținele date care ne stau la dispoziție (deoarece nu toți cercetătorii au socotit necesar a fixa mediul geografic în care se află aceste cimitire) putem deduce că, afară de cimitirele amintite mai sus¹⁴, tot pe terasa a doua a riurilor sau a pîraielor fuseseră așezate cimitirele de la Lopadea Nouă¹⁵, Cipău-Ogra¹⁶, Cristești¹⁷, Sintana de Mureș¹⁸, Tîrgu

* Partea I a apărut în *ActaMN*, II, 1965, p. 77—104. Numerotarea notelor și a figurilor o continuă pe cea din partea I a acestui studiu.

¹³ Folosind termenul de „scitic” ne gîndim la o populație evident neautohtonă, purtătoare a unei culturi de tip scitic, dar despre care nu putem ști în ce măsură aparține și din punct de vedere etnic sciților. Această populație ar putea fi neamul agatîrșilor. Cf. C. Daicoviciu, în *Steaua*, VII, 5, 1956, p. 116; I. H. Crișan, *Once more about the Scythian Problem in Transylvania*, în *Dacia*, N.S., IX, 1965, p. 145.

¹⁴ Vezi partea I a acestui articol în *ActaMN*, II, 1965, p. 80—82 cu notele respective.

¹⁵ *ErdRep*, p. 153, nr. 43. Perieghază personală.

¹⁶ Pentru tot ce privește, în cuprinsul prezentului articol, cimitirul de la Cipău-Ogra, vezi N. Vlassa, în *Apulum*, IV, 1961, p. 19—49.

¹⁷ Pentru problemele legate de cimitirul de la Cristești, cf. I. H. Crișan, *Săpături și sondaje în valea mijlocie a Mureșului (Lechința, Cristești, Războieni-Cetate)*, în *ActaMN*, II, 1965, p. 55—63.

¹⁸ Despre mormintele „scitice” din marele cimitir prefeudal de la Sintana de Mureș, vezi I. Kovács, *A marosszentannai népvándorláskori temető. Cimetière de l'époque de la migration des peuples à Marosszentanna* [Sintana de Mureș], în *DolgCluj*, III, 1912, p. 252—253, fig. 2, p. 256—257, 286—288; 344—345, 352—353.

Mureș¹⁹, Simeria²⁰, Deva-, Viile Carolina²¹, Blaj²², Bratei²³, Adămuș²⁴, Sfintu Gheorghe²⁵, Cîmpia Turzii²⁶, Posmuș²⁷, observație care, după părerea noastră, arată o unanimitate de nediscutat în privința alegerii locului de sălășluire a acestei populații. Singura excepție o face cimitirul de la Aiud-, „Gerepen“ care a fost descoperit pe o terasă superioară a Mureșului, lucru pe care momentan nu-l putem explica.

Încă I. Kovács a constatat, cu ocazia săpăturilor de la Tîrgu Mureș, că *mormintele grupate sînt relativ rare*²⁸, aparținînd eventual, unor înmormintări familiare. După cit se pare, „scitii“ ardeleni în general, nu făceau economie de spațiu, ci săpau mormintele la distanțe mari (8—20 sau chiar mai multe zeci de metri), cum este cazul la Aiud-, „Cinegetelek“ — parcul orașului²⁹, „Kakasdomb“ — „Hellos“³⁰, Teiuș³¹, Cipău-Ogra, Cristești, Blaj, Batoș³² etc. Cimitirul „scitic“ de la Ciurbrud este compus din morminte plane, fără să fie dispuse într-o ordine oarecare. Totuși,

¹⁹ Pentru tot ce este în legătură cu această necropolă, I. Kovács, în *DolgCluj*, VI, 1915, p. 227—228, 299.

²⁰ M. Roska, *Skytha sírok Piskiről. Sépultures scythiques de Piski* [Simeria], în *DolgCluj*, IV, 1913, p. 233—243, 244—251. Deși autorul nu precizează, totuși, din natura lucrărilor de pămînt se poate deduce că cimitirul se întinde pe limba de terasă situată între Mureș și Strei.

²¹ Pentru mormintele de la Deva, vezi O. Floca, *Descoperiri arheologice în județul Hunedoarei. I. Două morminte scitice*, în *Sargetia*, I, 1937, p. 58, 83. În legătură cu mormîntul A se menționează „Viile Carolina“, care, desigur, nu pot fi în lunca Mureșului.

²² Publicat de M. Moga, *Noi descoperiri scitice în Transilvania*, în *Apulum*, I, 1939—1942, p. 72—79. Deși autorul nu precizează în text, din schița anexată reiese că necropola se întinde pe limba de terasă dintre cele două Tîrnave.

²³ I. Nestor, Eug. Zaharia, *Săpăturile de la Mediaș*, în *Materiale*, VII, [1961], p. 176. Cu toate că în text nu se spune nimic despre natura locului, faptul că cele două cimitire s-au descoperit deasupra a două nisipării, ne îndeamnă să ne gîndim la a doua terasă a riului Tîrnava Mare.

²⁴ Comunicarea dr. A. Scheitz și observația noastră personală.

²⁵ Z. Székely, *Săpăturile executate de Muzeul regional din Sf. Gheorghe*, în *SCIV*, XI/2, 1960, p. 373—381.

²⁶ Observație personală.

²⁷ Șt. Dănilă, *Descoperiri scitice la Posmuș (r. Bistrița)*, în *ActMuz*, II, 1956, p. 81—85.

²⁸ În *DolgCluj*, VI, 1915, p. 268. Acest fapt poate să explice de ce cînd, în urma unor descoperiri întimplătoare, se întreprind săpături în vederea căutării altor morminte „scitice“, ele nu dau nici un rezultat.

²⁹ K. Herepey, *Skytha leletek* [Descoperiri scitice], în *ArchÉrt*, XVII, 1897, p. 325—329; probabil dintr-o greșală de tipar toate distanțele sînt date în centimetri, pe cînd toate cifrele, de fapt, se referă la distanțe în metri, așa cum de altfel ele sînt corectate în *AFM*, vol. I/1, p. 68—70; *ErdRep.*, p. 188—189, nr. 25.

³⁰ K. Herepey, *A nagyenyedi múzeum némely régiségeiről* [Asupra unor antichități ale muzeului de la Aiud], în *ArchÉrt*, XVII, 1897, p. 63—68; M. Roska, *Újabb skytha leletek Nagyenyedről. Nouvelles trouvailles scythiques de Nagyenyed* [Aiud], în *DolgCluj*, V, 1914, p. 13, 15; *ErdRep.*, p. 189, nr. 25/3.

³¹ K. Horedt și colaboratorii, în *SCIV*, I/1, 1950, p. 126; K. Horedt, în *Materiale*, I, 1953, p. 798.

³² N. Vlăsa, *Două noi morminte scitice în Transilvania*, în *OmD*, p. 552; V. Vasiliev, *Un nou mormînt scitic descoperit la Batoș*, în *ActaMN*, III, 1966, p. 411—420.

mormintele nr. I și II (2 morminte), V—VI și IX—X (4 morminte), XI și XII (2 morminte), XIII—XVI (4 morminte), VII și XVII—XVIII (3 morminte) par să fie oarecum grupate (fig. 2)³³.

Observații asemănătoare au fost făcute în legătură cu alte câteva cimitire „scitice” plane din Transilvania, la dezvelirea cărora, integral sau măcar în parte, au fost prezenți specialiști, cum este, de exemplu necropola de la Aiud — „Cinegetelek” — parcul orașului, Criștești și Teiuș. (Nu este exclus ca în cazul mormintelor nr. 2 și 3 de la Criștești, să fie vorba de altceva, și anume de înmormântarea unui servitor împreună cu stăpînul său. Poziția foarte curioasă a mormintului nr. 3 față de mormîntul 2, la picioare, ne îndreptățește să presupunem acest lucru.)

Toate mormintele cimitirului „scitic” de la Ciumbrud erau săpate doar în solul brun de pădure, oprindu-se la nivelul nisipurilor prea puțin consistente ale Mureșului sau intrînd puțin în ele. Același lucru s-a constatat aproape la toate cimitirele, dezvelite în condiții mai mult sau mai puțin științifice, din Transilvania. Cazuri cu totul similare, de pildă, sînt cunoscute din cimitirele de la Aiud — „Cinegetelek” — parcul orașului, Sîntana de Mureș, Cipău-Ogra, Criștești³⁴, dar sîntem de părere că situația este aceeași și în cazul altor necropole, numai că cei care au săpat n-au acordat atenție acestei chestiuni. Constatarea este confirmată și de un fenomen care pare curios la prima vedere, și anume că majoritatea cimitirelor „scitice” din Transilvania sînt distruse tocmai din cauza exploatarea mai mult sau mai puțin masive a nisipurilor sau a pietrișurilor. Mormintele cimitirului de la Aiud — „Gerepen” și Șaroș-Sonde³⁵ în schimb fuseseră săpate în lut galben.

Orientarea mormintelor este, în general, nord-vest — sud-est (cu capul spre nord-vest). Deviația axei longitudinale a mormintelor față de această direcție este relativ mică. Aceeași orientare se poate constata chiar și în cazul mormîntului nr. XIII, de incineratie³⁶. Excepție face doar mormîntul nr. X (dublu), a cărui groapă a fost orientată complet diferit, și anume aproape est-vest.

Și în această privință cimitirul de la Ciumbrud se încadrează în majoritatea grupului necropolelor „scitice” din Transilvania. Aceeași așezare a mormintelor s-a constatat în cazul următoarelor cimitire: Aiud — „Cinegetelek” — parcul orașului, Aiud — „Gerepen”, Blaj, eventual și Cipău-Ogra. Dar orientarea este aproape similară și în necropolele de la Sîntana de Mureș, Tîrgu Mureș și Simeria (vest-est), eventual și în

³³ Dintr-o eroare de tipar, gruparea mormintelor nu reiese clar din partea I a articolului nostru (*ActaMN*, II, 1965, p. 85); de aceea o și repetăm aici, corectată.

³⁴ I. H. Crișan, în *ActaMN*, II, 1965, p. 58; aici „...mormintele au fost descoperite la suprafața stratului compact de pietriș sau puțin adîncite în el...” (sublinierea noastră). Adîncimea este cea mai mare în cazul mormîntului nr. 9, care a intrat 40 cm în stratul de pietriș.

³⁵ I. H. Crișan, în *ActMed*, 3, 1955—1956, p. 54.

³⁶ Același fenomen a fost observat și în cimitirul de la Csanytelek (R. P. Ungară); cf. G. Csallány, M. Párducz, *Szkitakori leletek a szentesi múzeumban. Funde aus der Skythenzeit im Museum zu Szentes*, în *ArchÉrt*, ser. III, vol. V—VI, 1944—1945, p. 90, 108.

cele două cimitire de la Bratei (nord-sud?)³⁷. O orientare complet diferită (sud-est — nord-vest) a mormintelor s-a constatat în cadrul necropolelor de la Cristești, de la Șaroș-Sonde și, într-o oarecare măsură, și de la Sfintu Gheorghe. În cadrul cimitirului de la Teiuș se constată existența unor morminte orientate sud-est — nord-vest (cu capul spre sud-est: mormintele nr. 6 și 8), dar a fost dezvelit și un mormânt cu orientarea inversă, adică nord-vest — sud-est (mormântul nr. 7, de femeie), fapt care a fost sesizat și în legătură cu alte cimitire „scitice“ din vecinătatea grupului transilvănean³⁸.

Adîncimea gropilor sepulcrale, în general, este în funcție de grosimea solului fertil care acoperă nisipul sau pietrișul teraselor riurilor transilvănene. În necropola de la Ciumbrud groapa cea mai adîncă o avea mormîntul nr. II (142 cm, de altfel, poate, cel mai bogat din cimitirul nostru), iar cea mai puțin adîncă (numai 22 cm) — mormîntul nr. XVIII.

Necropola de la Ciumbrud se încadrează și în acest sens în marea unitate a cimitirelor „scitice“ din Transilvania. Gropile sepulcrale cele mai adînci au fost observate în cimitirele de la Tîrgu Mureș (mormintele nr. 3 și 5: cite 170 cm), Teiuș (mormîntul nr. 7: 165 cm) și Cristești, mormîntul nr. 9: 160 cm). Mormintele cunoscute la est de cursul riului Tisa, și mai departe, în Slovacia, pe văile riurilor Vah, Hron și Ipel' sînt la fel de puțin adîncite ca și cele din Transilvania³⁹.

Remarcăm *conturul spațios al gropilor mormintelor*. În cazul adulților, groapa măsoară în lungime cca 2 m (mormîntul nr. XII atinge chiar 2,20 m; fig. 15); lățimea este de aproximativ 0,90 m (la mormîntul nr. XI însă este de 1,20 m; fig. 16/1). Gropile fuseseră dinainte amenajate pen-

³⁷ Informație de la I. H. Crișan și H. Daicoviciu.

³⁸ Cf. de exemplu: G. Csallány, M. Párducz, în *ArchÉrt*, 1944—1945, p. 90, 92, 111, (în legătură cu necropolele de la Csanytelek, Békéscsaba-„Fényes“, Szentes-„Jaksor“); Zs. Körös, *Medgyesegyházi késő szkita temető. Gräberfeld aus der späten Skythenzeit in Medgyesegyháza*, în *FolArch*, V, 1945, p. 45; credem că nu greșim enumerînd și cimitirul „scitic“ tîrziu de la Medgyesegyháza (R. P. Ungară) dacă ținem seama că tocmai obiceiurile sepulcrale sînt acelea care se caracterizează printr-un puternic conservativism; P. Patay, *Szkita leletek a nógrádi dombvidéken*. Скифские находки из ноградских возвышенностей, în *FolArch*, VII, 1955, p. 73—74; M. Párducz, *Le cimetièr hallstattien de Szentes-Vekerzug*, în *ActaArchBp*, II/1—3, 1952, p. 148.

³⁹ Cf. de pildă: A. Leszih, *Borsodmegyei szkita leletek. Scythian Finds from the Country of Borsod*, în *FolArch*, I—II, 1939, p. 76—87. Adîncimea medie a mormintelor cimitirului de la Muhi, pomenit în lucrarea citată, variază între 40—60 cm. Aceeași este situația și în necropola de la Csanytelek (cea mai mare adîncime fiind de 115 cm în cazul a 29 morminte; cf. G. Csallány, M. Párducz, în *ArchÉrt*, ser. III, vol. V—VI, 1944—1945, p. 82—83, 99—100); Künszentmárton-„Jaksor“ (cea mai mare adîncime este de 135 cm); Szentes-„Kistőke“, Szentes-„Vekerzug“ (cf. G. Csallány, M. Párducz, în *ArchÉrt*, 1944—1945, p. 85, 103); Medgyesegyháza (aici, în mod cu totul excepțional, groapa mormîntului nr. 4 are adîncimea de 190 cm, dar restul de șapte gropi măsoară între 70—115 cm; cf. Zs. Körös, în *FolArch*, V, 1945, p. 56); Nógrádkövesd (cf. P. Patay, în *FolArch*, VII, 1955, p. 62); Vel'ka Maňa (cf. B. Benadik, *Skythský problém ve světle nových archeologických nálezů na Slovensku*. Le problème scythique à la lumière des nouvelles trouvailles de la Slovaquie, în *AR*, V, 1953, p. 674, 676, 678),

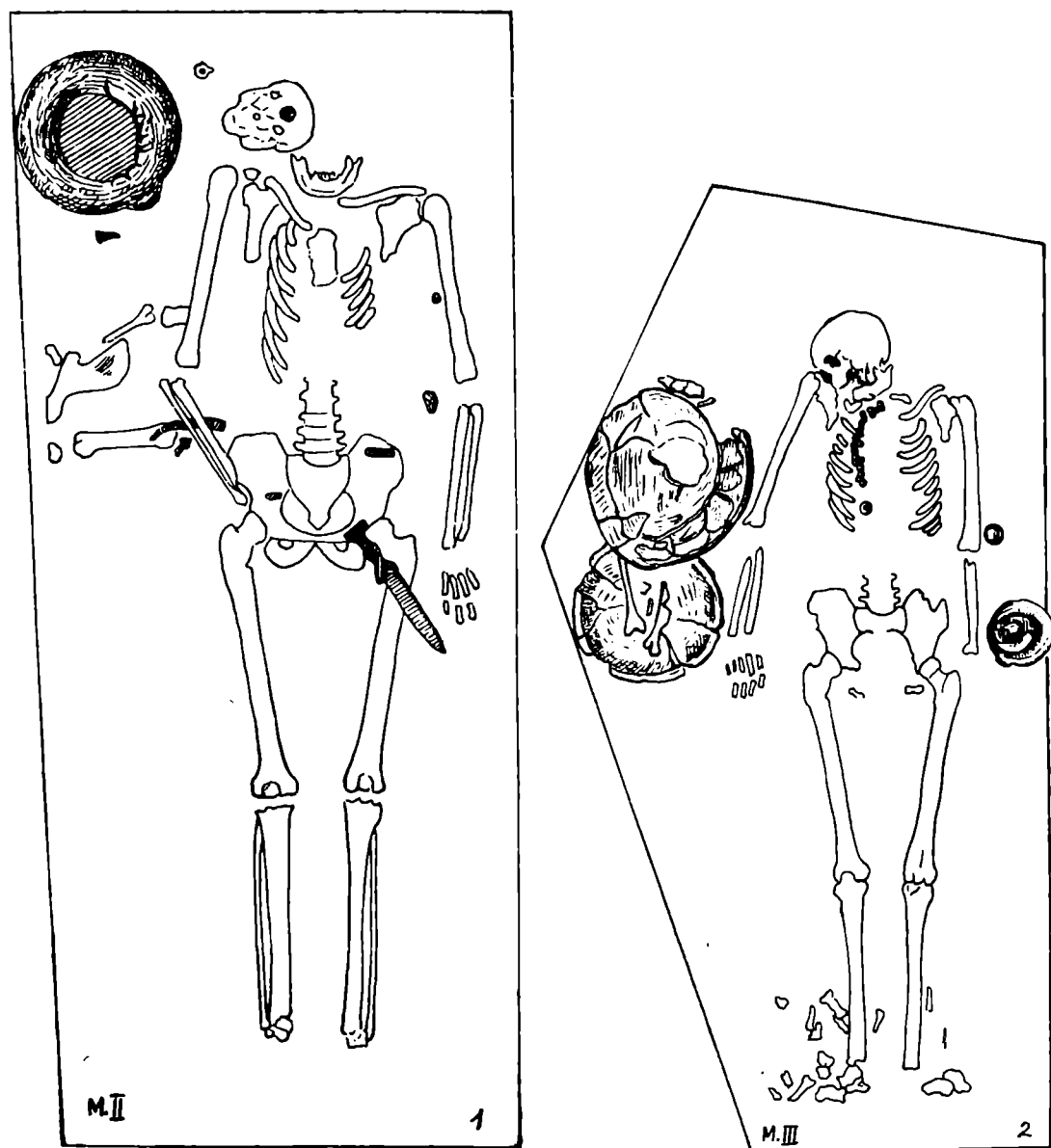


Fig. 15. Planul mormintelor nr. II (de bărbat) și III (de femei) din cimitirul „scitic” de la Ciombrud.

tru a cuprinde inventarul funerar destul de bogat și variat. Ele nu aveau întotdeauna același plan regulat, dreptunghiular; unele au forma unui trapez alungit (de exemplu: mormântul nr. XI). Notăm că și groapa mormântului nr. XIII, de incinerare (fig. 18/1), deci o excepție, este dreptunghiulară ($1,50 \times 0,70$ m) și este neobișnuit de spațioasă pentru un mormânt de incinerare, deși oasele calcinate, piesele de inventar precum și oasele de la rumegătoare mari ar fi încăput bine și într-o groapă mai

mică⁴⁰. Unele gropi sînt mai late în jurul capului, îngustîndu-se treptat spre picioare; altele, în schimb, au aproape aceeași lățime peste tot.

Deși din lipsa observațiilor avem și mai puține posibilități de comparație, totuși putem constata faptul că același lucru se repetă și în cadrul cimitirelor de la Tîrgu Mureș (mormintele nr. 1, 2, 5, 7, ultimul de copil), Cristești și Teiuș (mormintele nr. 6—7). Asupra altor cimitire nu dispunem de datele necesare.

Scheletele le-am găsit, fără excepție, culcate pe spate. Brațele erau întinse mai mult sau mai puțin de-a lungul trunchiului (mormintele nr. III, XI, XIV—XVIII; fig. 15/2, fig. 16/1, fig. 17/3, fig. 18/2, fig. 19/1—2), sau unul din antebrate, împreună cu palma, se sprijinea pe bazin (în cazul mormîntului nr. II antebratul drept, în cazul mormîntului nr. XII antebratul stîng, ambele schelete de bărbați; fig. 15/1, fig. 16/2). Scheletul mormîntului nr. XVI (de copil) avea *membrele inferioare puțin răsucite spre dreapta și chircite* (fig. 17/3).

Această poziție a scheletelor este caracteristică tuturor mormintelor „scitice” cît de cît bine descrise din Transilvania⁴¹.

Pînă în momentul de față de pe teritoriul întregului grup „scitic” din Transilvania se cunosc numai patru abateri de la această regulă⁴²: scheletul mormîntului nr. 3 din cimitirul de la Blaj avea poziție chircită, ca și cel din mormîntul nr. 1 de la Războieni-Cetate⁴³ (nu este total exclus ca și cadavrul copilului din mormîntul nr. XVII de la Ciumbrod să fi fost chircit intenționat, deși nu în măsura corpului defunctului din mormîntul 3 de la Blaj), scheletul din mormîntul nr. 8 de la Cristești, care a fost așezat cu fața în jos și, în sfîrșit, scheletul unui bărbat, din mormîntul nr. 8 de la Teiuș. Aici, „...cadavrul, îngropat probabil în poziția spasmului de moarte, este culcat pe spate cu picioarele crăcănate...”⁴⁴.

⁴⁰ Aceași observație s-a făcut și în legătură cu unele cimitire „scitice”, dezvelite în cîmpia Tisei, mai precis pe malul stîng al acestui riu, precum și pe teritoriul Slovaciei de sud. Cf. de ex.: P. Patay, în *FolArch*, VII, 1955, p. 64. Mormîntul nr. 14, cu cenușă împrăștiată de la Nógrádkövesd avea lungimea 170 cm, lățimea 80—100 cm. B. Benadik (în *AR*, V, 1953, p. 674—675, 718): „...à Vel'ka Maňa près de Nitra a été dégagée... une tombe d'un type semblable. Dans une fosse sépulcrale spacieuse (180 sur 170 cm) se trouvaient des os humains incinérés...” (sublinierea noastră).

⁴¹ Despre poziția scheletelor în înmormîntările tumulare nu dispunem, pînă în momentul de față, de nici o dată sigură.

⁴² Pentru această — putem spune — regularitate a scheletelor cf.: K. Herepey, în *ArchÉrt*, XVII, 1897, p. 65; 326, 329; idem, *A n.-enyedi skytha leletek és emlékek folytatásáról* [Despre continuarea descoperirilor și monumentelor scitice de la Aiud], în *ArchÉrt*, XVIII, 1898, p. 267; în *AFM*, vol. II/1, p. 68—72; M. Roska, în *DolgCluj*, IV, 1913, p. 233—235, 244, 245; în *ESA*, XI, 1937, p. 178; K. Horedt, în *Materiale*, I, 1953, p. 802—803; I. H. Crișan, în *ActaMed*, 3, 1955—1956, p. 59; Z. Székely, în *Materiale*, VII, [1961], p. 179; în *SCIV*, XI/2, 1960, p. 373. Din descrierea mormîntului de la Sfîntu Gheorghe ar reieși faptul că scheletul (aparținînd unei femei tinere) ar fi fost găsit pe spate cu mîinile întinse de-a lungul corpului, deși autorul nu precizează acest lucru.

⁴³ I. H. Crișan, în *ActaMN*, II, 1965, p. 72.

⁴⁴ K. Horedt, în *Materiale*, I, 1953, p. 803.

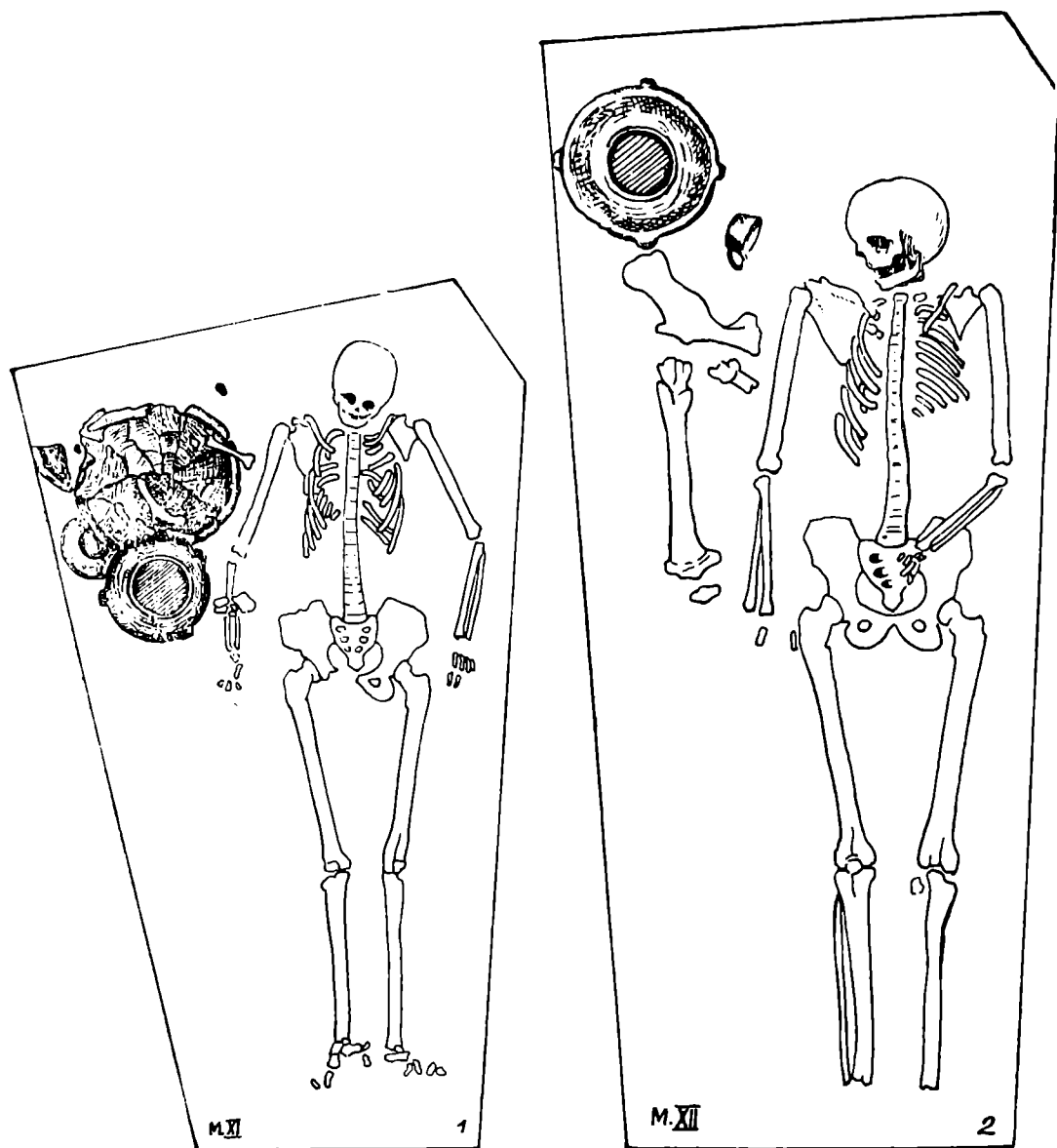


Fig. 16. Planul mormintelor nr. XI și XII (de bărbați) din cimitirul „scitic” de la Ciombrud.

Mormîntul nr. X al cimitirului „scitic” de la Ciombrud, distrus în cea mai mare parte, conținea două cranii și era diferit orientat. Prezența a două cranii în partea intactă a mormîntului ne îndreptățește ca în cazul acestuia, cît și în cazul mormîntului nr. III, unde un schelet de femeie avea la cotul stîng o ceașcă tronconică servind drept urnă funerară pentru oasele calcinate ale unui copil de doi-trei ani, să admitem o înmormîntare dublă, mai ales că asemenea cazuri sînt cunoscute nu

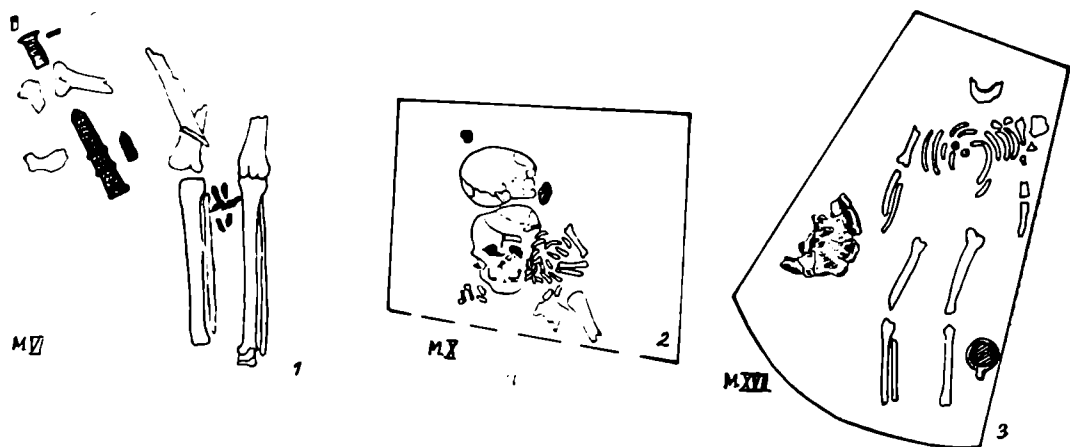


Fig. 17. Planul mormintelor nr. VI, X (dezvelite numai parțial) și XVII (de copil) din cimitirul „scitic” de la Ciombrud.

numai în cadrul grupului „scitic” din Transilvania⁴⁵, ci și din cimitire de pe teritoriile situate la est de cursul râului Tisa și din bazinele râurilor Vah, Hron și Ipel'. Astfel, de exemplu, a fost constatat un mormânt dublu în necropola de la Kúnszentmárton-„Jaksor” (R. P. Ungară). La piciorul stîng al scheletului (de femeie?) s-a găsit scheletul unui copil mic (mormîntul nr. 34 a)⁴⁶; deci este vorba de un caz oarecum analog celui observat în mormîntul nr. III de la Ciombrud. Se cunosc două morminte duble și din cimitirul de la Chotín⁴⁷ fără să se precizeze dacă este vorba de soț-soție ori mamă și copil.

În cursul săpăturilor noastre *nu s-a putut sesiza folosirea coșciugelor sau a altor materiale* (coaje de copac, pislă, postav etc.), cum relatează Herodot (IV, 73). Constatarea aceasta este întărită și de observațiile altor arheologi, care au fost de față la dezvelirea mormintelor necropolei din parcul orașului Aiud, Sîntana de Mureș, dar mai ales de poziția curioasă a scheletului din mormîntul nr. 8 de la Teiuș, care, fiind culcat pe spate cu picioarele desfăcute, în nici un caz nu putea fi așezat într-un coșciug.

Singurul mormînt cu cenușă împrăștiată a cimitirului „scitic” de la Ciombrud, observat încă în cursul lucrărilor din toamna anului 1957, a

⁴⁵ De pe teritoriul Transilvaniei sînt semnalate următoarele înmormîntări duble: 1. Aiud — Parcul orașului; 2. Aiud-„Gerepen”; 3. Gîmbaș (cf. M. Roska, în *ESA*, XI, 1937, p. 178); 4. Blaj. Notăm că în acest ultim caz inventarul mormîntului nr. 4 era alcătuit, cum a putut fi stabilit de sondaj, din „...două crani de copii și o ceașcă...” (M. Moga, în *Apulum*, I, 1939—1942, p. 78).

⁴⁶ G. Csallány, M. Párducz, în *ArchÉrt*, 1944—1945, p. 86—103.

⁴⁷ M. Dušek, *Skýthské birituálne pohrebište v Chotíne na Slovensku. Nécropole scythique birituelle a Chotin en Slovaquie*, în *AR*, V, 1953, p. 154, 280; *Regiunile carpato-dunărene și Slovacia în Hallstatt-ul tirziu*, în *ArhMold*, II—III, 1964, p. 289.

fost sesizat în secțiunea lungă, trasată perpendicular pe panta terasei (fig. 2). Aici, pe marginea platoului, s-a descoperit o *strachină plată cu buza evazată*, de aspectul „hallstattian timpuriu”, *găsită împreună cu un vîrf de lance din fier*. În imediata vecinătate a acestui „complex”, s-a observat în pămînt o pată mai închisă.

Așadar, în cadrul necropolelor „scitice” excepție de la ritul inhumării fac doar cîteva morminte. Notăm aici că și în afara cimitirelor grupului „scitic” din Transilvania, nu odată a fost constatată o cantitate relativ mică de oase calcinate și în alte morminte cu cenușă împrăștiată⁴⁸.

În privința unor trăsături specifice ale scheletelor provenite din cimitirul „scitic” de la Ciumbrud nu anticipăm datele ce urmează să fie publicate într-un studiu aprofundat, făcut de unii membri ai catedrei de anatomie a Institutului medico-farmaceutic de la Cluj, ci ne mărginim la prezentarea cîtorva caracteristici. Înainte de toate, menționăm o observație mai veche referitoare la scheletul mormîntului nr. 4 din cimitirul de la Aiud — „Cinegetelek” — parcul orașului. Curbura caracteristică a femurelor arată că individul respectiv a fost un luptător călăreț⁴⁹. În mormîntul nr. 8 al cimitirului de la Teiuș, cadavrul a putut fi îngropat, eventual, în poziția „spasmului de moarte”, dar poziția lui (pe spate, cu picioarele desfăcute) reprezintă mai degrabă o deformare accentuată a oaselor, cauzată pe de o parte de o viață nomad-călăreață, pe de altă parte, poate, de un rahitism.

Din măsurătorile antropometrice se pot desprinde următoarele caractere principale ale scheletelor din cimitirul de la Ciumbrud:

Bărbați. Valoarea medie a taliei este de 1,70 m. Indicele cefalic mediu la bărbații populației de la Ciumbrud are valoarea de 79,88 (*mezocefalie*, foarte apropiată de grupa brachicefaliei), dar numeric bărbații se repartizează în trei grupe diferite: 2 brachicefali, un mezocefal, 1 dolicocefal. Cu toate că seria masculină este reprezentată printr-un număr mic de indivizi, unele caractere: ca variabilitatea indicelui cefalic, a indicelui frontal și a capacității craniene dovedesc *neomogenitatea* seriei.

Femei. Statura medie la seria feminină este de 1,55 m, talie mijlocie. Indicele cefalic mediu (83,34) încadrează craniile feminine în *brachicefalie*; grupele brachi-, hiperbrachi- și ultrabrachicefală fiind reprezentată respectiv prin trei cranii, un craniu și un craniu. Aproape toate determinările metrice indică la femei o *omogenitate mai mare*, adică o variabilitate mai mică a caracterelor somatice.

⁴⁸ Cf. de exemplu mormîntul nr. 16 de la Nógrádkövesd (R. P. Ungară), în care oasele calcinate au fost aflate într-un „strat” foarte subțire cu un diametru de 25 cm. (P. Patay, în *FolArch*, VII, 1955, p. 64).

⁴⁹ K. Herepey, în *AFM*, vol. II/1, p. 69. Observația coincide întru totul cu afirmația lui Hippocrate asupra modului de viață a bărbaților sciți: Περὶ ἀέρων ὕδατων τόπων, 18, 20, 21, 22.

În privința bărbaților se poate recunoaște cu o oarecare certitudine un singur tip antropologic: *tipul nordic*⁵⁰, reprezentat de craniul dolicocefal. Celelalte cranii sînt susceptibile de a aduce în discuție *tipul alpin*⁵¹.

Din punct de vedere tipologic, femeile populației de la Ciumbrud se încadrează în două grupe: a) dolicocefală de talie înaltă, *de tip mediteranean sau nordic*, reprezentată printr-un singur schelet și b) grupa brachi-, hiperbrachicefală de statură mijlocie, reprezentată de majoritatea scheletelor, la care încadrarea în *tipul alpin* pare cea mai adecvată, pentru unele schelete cu anumite caractere mongoloide⁵². După cum reiese și din analiza antropologică, la Ciumbrud se poate vorbi de o populație *venită*, amestecată însă cu băștinașii.

Afară de mormîntul nr. XVIII, din care s-a păstrat doar jumătatea inferioară, *toate mormintele dezvelite*, chiar și cele distruse înainte de începerea săpăturilor noastre, *au avut inventar*. Acestei afirmații, ce poate părea temerară, nu i se opun nici observațiile făcute asupra mormintelor distruse după încheierea săpăturilor, ci dimpotrivă, o întăresc.

În ceea ce privește *aranjamentul elementelor de inventar* (obiecte și o oarecare cantitate de carne de vită), se poate stabili o regularitate destul de strictă. Anume, în majoritatea mormintelor bine observate, *anexele fuseseră depuse în dreapta cadavrului*. De cele mai multe ori (mormintele nr. II, XI—XII, XV—XVI; fig. 15/1, 16/1, 16/2, 19/1, 19/2), ele se găseau în zona capului, umărului sau toracelui; odată (mormîntul nr. XIV; fig. 18/2) ele se aflau în apropierea piciorului drept, iar în cazul mormîntului nr. VI (fig. 17/1), păstrat doar pe jumătate, este probabil ca unele obiecte să se fi aflat și deasupra centurii, în partea distrusă a gropii. În mormintele III și XVII (fig. 15/2 și 17/3), obiecte s-au aflat pe ambele părți ale scheletului, în primul caz doar în jumătatea superioară a lui, în al doilea caz și în jumătatea inferioară. Gruparea obișnuită a fost respectată chiar și în cazul mormîntului nr. XIII, de incineratie (fig. 18/1), deoarece și aici obiectele au fost depuse „la dreapta”, adică în partea de sud-est a grămezii rotunde de oase calcinate. La mormîntul nr. III, care face excepție, la îndoitura cotului stîng s-au găsit două cești cu toarta suprainălțată, întoarse cu gura una spre cealaltă și conținînd *oase mărunte calcinate de copil mic*, iar la mormîntul nr. XVII s-a aflat o ceașcă tronconică cu toarta suprainălțată.

⁵⁰ Cf. observațiile lui K. Horedt, în *Materiale*, I, 1953, p. 802—803.

⁵¹ Un alt mormînt „scitic” cu craniu de tip alpin a fost descoperit în necropola de la Cristești. Cf. E. Crișan, *Un craniu trepanat din necropola de la Cristești*, în *ActaMN*, I, 1964, p. 82—84.

⁵² În legătură cu constatările antropologice cf. părerile similare ale lui Ellis H. Minns, *Scythians and Greeks. A survey of ancient History and Archeology on the north Coast of the Euxine from the Danube to the Caucasus*, Cambridge, 1913, p. 44, 46; M. Ebert, *Südrussland im Altertum*, Bonn—Leipzig, 1921, p. 86—87, 106—107; M. Rostovtzeff, *Iranians and Greeks in South Russia*, Oxford, 1922, p. 60 și urm.; K. Kretschmer, *Scythae*, în *RE*, vol. II/A, 1921, col. 923—934; Reche, *Skythen*, în M. Ebert, *Reallexikon der Vorgeschichte*, vol. XII, Berlin, 1928, p. 251 cu bibliografie bogată etc.

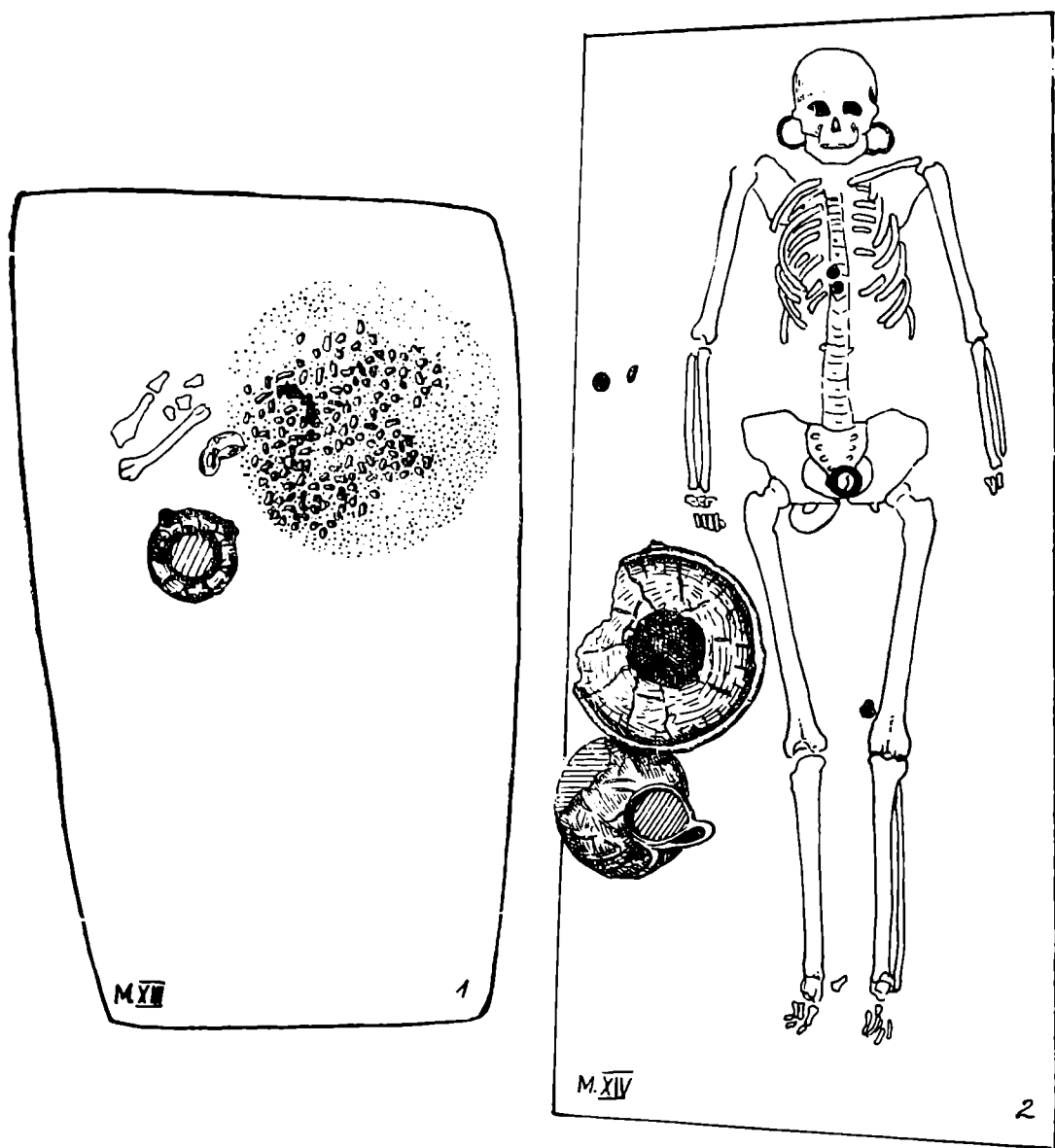


Fig. 18. Planul mormintelor nr. XIII (de incinerare) și XIV (de femeie) din cimitirul „scitic” de la Ciombrud.

Deși avem relativ puține observații precise, și acestea sînt lacunare, totuși se poate constata că aranjamentul inventarului în celelalte cimitire „scitice” cunoscute pînă acum din Transilvania este, în general, același. Așa, de pildă, în mormintele nr. 2, 3 (mormînt dublu) și 5 ale necropolei de la Aiud — „Cinegetelek” — parcul orașului toate elementele de inventar (vase de forme caracteristice perioadei scitice) au fost găsite lîngă crani (fără a se preciza dacă pe partea dreaptă sau pe cea

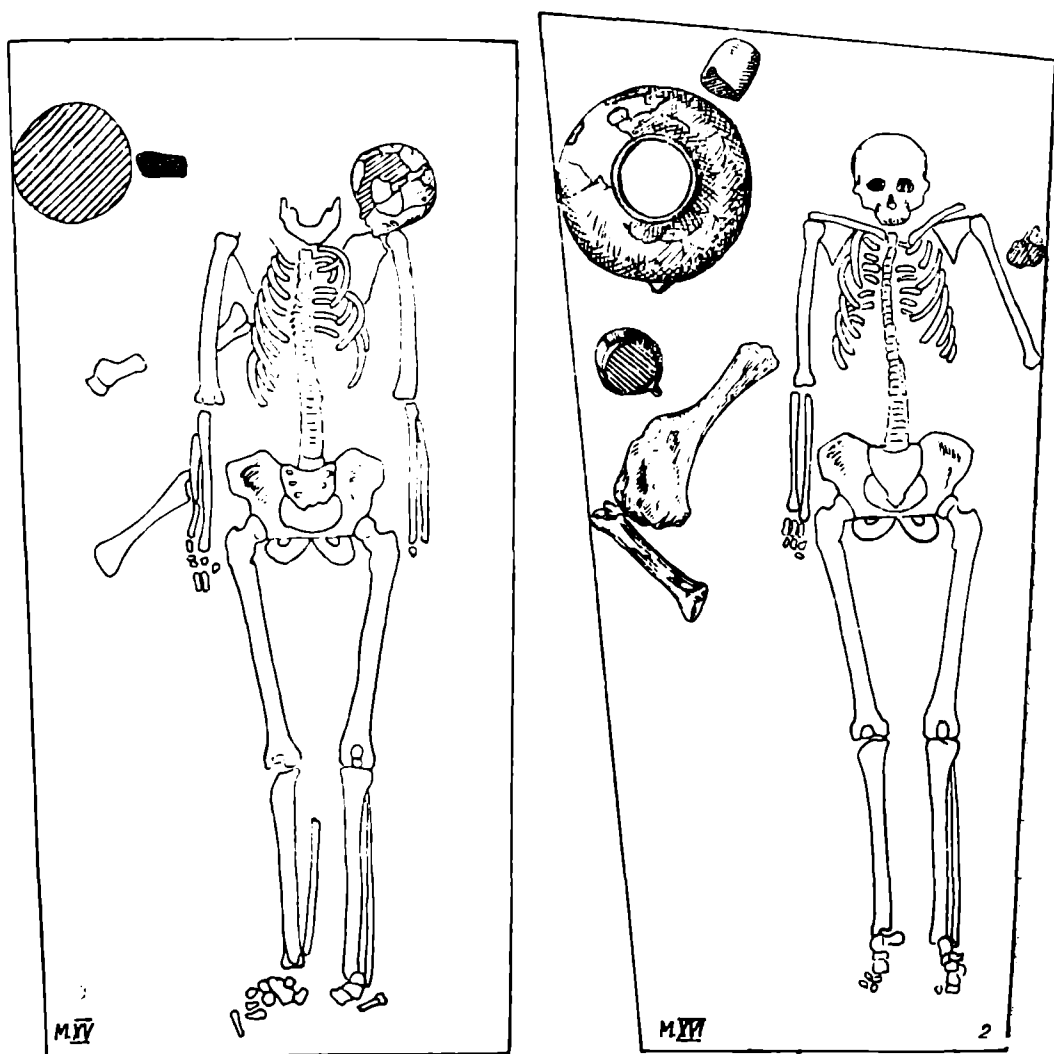


Fig. 19. Planul mormintelor nr. XV și XVI (de bărbat) din cimitirul „scitic” de la Ciumbud.

stingă). În schimb, în mormîntul nr. 1, în dreptul genunchiului stîng au fost găsite *înmănunchiate* 43 *vîrfuri de săgeți din bronz*, iar în dreapta scheletului (nu este precizat unde) celelalte elemente ale inventarului. Cu alte cuvinte, și în acest caz majoritatea obiectelor *diverse* au fost depuse în dreapta cadavrului. Numai în mormîntul nr. 8 al aceluiași cimitir, toate obiectele, inclusiv o *grămadă de 13 vîrfuri de săgeți* din bronz și din os, au fost descoperite în stînga scheletului. În mormîntul nr. 2, săpat pe terasa superioară de la Aiud — „Gerepen” în dreapta scheletului s-a dat de o ceașcă tronconică, iar în stînga lui, *într-o grămadă*, se aflau 28 de *vîrfuri de săgeți din bronz* și 7 *vîrfuri de săgeți din os*.

Mormîntul nr. I al cimitirului de la Blaj a fost deranjat în timpul unor lucrări de nivelare. Cu toate acestea, s-a putut stabili că singurul obiect de inventar, o „urnă” a fost așezată lângă *capul mortului*. Singura piesă anexă a mormîntului nr. II al aceuiași cimitir, o „urnă”, a fost pusă *în partea stîngă a craniului*, iar lângă „urnă” s-a aflat o lespede, probabil aceea „care era destinată să acopere vasul”.

În singurul mormînt descoperit în prezența specialiștilor în necropola de la Bratei-„Zăvoi”, vasul mare bitronconic a fost găsit *în dreapta craniului*⁵³.

În mormîntul săpat mai cu grijă, aparținător cimitirului de la Șaroș-Sonde, majoritatea obiectelor, printre care virfurile de săgeți (cinci de bronz, unul de fier și 17 de os), s-au găsit *în stînga scheletului*⁵⁴, în timp ce în mormîntul nr. I al cimitirului „scitic” de la Simeria, inventarul este repartizat aproximativ egal *în cele două laturi ale cadavrului*.

În necropola de la Teiuș, atît în mormîntul nr. 6 cît și în mormîntul nr. 7, majoritatea covîrșitoare a inventarului se afla *în dreapta scheletului*.

Aranjamentul inventarului în gropile de mormînt din cimitirul de la Tîrgu Mureș este aproape identic cu cel observat în cimitirul nostru și, de aceea, îl vom reda mai amănunțit. Astfel, în mormîntul nr. 1 *în dreapta craniului* s-a găsit un vas mare bitronconic și o strachină cu buză răsfrîntă în interior; în mormîntul nr. 2, tot *în dreptul capului și la înălțimea toracelui* au fost dezvelite un vas mare bitronconic, o strachină mare cu buză arcuită, o ceașcă, precum și o lespede de gresie; în mormîntul nr. 4, la înălțimea *cotului drept*, a ieșit la iveală un vas mare bitronconic, iar în apropierea acestuia, *lîngă șoldul drept*, o ceașcă cu toarta supraînălțată, în jurul ei cu două oase de porc; *lîngă tibia dreaptă* s-a aflat fragmentul unui cuțit de fier. În mormîntul nr. 5, „*mai sus de cap*” (în prelungirea axei longitudinale a scheletului) a ieșit la iveală un vas mare bitronconic, iar jos, o săgeată pusă transversal peste genunchi; în mormintele nr. 6 și 7 anexe: un vas mare bitronconic împreună cu o ceașcă cu toarta supraînălțată, au fost găsite *în dreapta capului*; în cazul mormîntului nr. 9 *în dreapta craniului* au fost dezvelite: un vas mare bitronconic, două cești conice cu toarta supraînălțată, iar în colțul de sud al mormîntului (adică *tot pe partea dreaptă*) oase sfărîmate de porc (?) și bucățele dintr-un cuțit de fier oxidat. În schimb, *în stînga craniului* s-a descoperit un vas mic bitronconic⁵⁵.

Rezumînd cele spuse în legătură cu aranjarea inventarului mormintelor cît de cît bine observate de pe teritoriul Transilvaniei, conchidem că, deocamdată, nu se poate vorbi de o regularitate strictă a așezării lîngă cadavru a pieselor de inventar. Totuși, atrage atenția faptul că *numai în două cazuri* obiectele fuseseră așezate exclusiv în stînga scheletului. În șase cazuri, ele se găseau exclusiv pe partea dreaptă și tot în șase

⁵³ I. Nestor, Eug. Zaharia, în *Materiale*, VII, [1961], p. 176.

⁵⁴ I. H. Crișan, în *ActMed*, 3, 1955—1956, p. 53—54.

⁵⁵ I. Kovács, în *DolgCluj*, VI, 1915, p. 257, 258, 261, 262, 265, 310, 311, 312.

cazuri — de ambele părți. În sfârșit, în cinci cazuri așezarea exactă nu s-a putut stabili din descriere. Mai mult, chiar atunci cînd elementele inventarului se găsesc atît la dreapta cît și la stînga scheletului, majoritatea lor este, de obicei, pe dreapta. Se mai poate observa că, în mai toate cazurile, obiectele se află, în majoritatea lor, *în apropierea părții superioare a corpului* celui inhumat.

Chiar incompletă, această încercare de „statistică” va îndemna, sperăm, la o mai atentă observare, pe viitor, a modului în care obiectele de inventar sînt dispuse în mormintele de tip scitic de la noi.

În general, aceasta este situația în cazul cimitirelor și mormintelor „scitice” de inumație, dezvelite în cîmpia Tisei sau în regiunea de nord, deluroasă, a R. P. Ungare (de pildă Csanytelek, Künszentmárton-„Jaksor”, Szentes-Kistöke⁵⁶, Szentes-Vekerzug⁵⁷, Nógrádkövesd⁵⁸ etc.), deși dispunem de relativ puține date în această privință.

Înainte de a termina enumerarea problemelor legate de ritul funerar mai trebuie să amintim încă două chestiuni, și anume: a) depunerea unor vase mai mici sau a unor bucăți de carne de vită sau de oaie în vase mai mari și b) repetarea unui ansamblu de piese în mai multe cimitire „scitice” din Transilvania.

În mormintele nr. II și XIV, în interiorul vaselor mari bitronconice au fost aflate cîte o ceașcă tronconică cu toarta supraînălțată. În străchinile mormintelor nr. III și XI au fost găsite oase de rumegătoare mari; în strachina mormintului nr. XVII (de copil) au fost descoperite oase de oaie. Menționăm că în mormintele în care lipseau de la bun început străchinile, *bucăți mari de carne fuseseră așezate direct pe fundul gropii, în dreapta cadavrelor*.

Dacă trecem în revistă din acest punct de vedere mormintele „scitice” (observate cît de cît precis, constatăm că depunerea unor piese (vase, oase) în vase mai mari (de obicei în cele bitronconice) se repetă — am putea spune — cu o oarecare regularitate și în cadrul altor cimitire. Tocmai din această cauză considerăm că, contrar afirmației lui M. Roska, care s-a bazat numai și numai pe caracterul tipologic „Latène celtic”⁵⁹ al lăncii și al brățării din mormîntul nr. 7 (eventual tot cu cenușă împrăștiată) al cimitirului de la Aiud — „Cinegetelek” — parcul orașului, totuși este vorba de un mormînt „scitic” și nu celtic, deoarece în interiorul vasului mare bitronconic („vază”) s-a găsit o ceașcă tronconică cu toarta supraînălțată, precum și un singur os de animal⁶⁰. În interiorul vasului mare bitronconic al mormîntului nr. 7 din cimitirul de la Teiuș s-a găsit o ceașcă tronconică cu toarta supraînălțată. Știm, de asemenea, că lîngă scheletul descoperit la Tîrnava (= Proștea Mică), s-a aflat un vas mare bitronconic, care, cu ocazia scoaterii, s-a rupt în

⁵⁶ G. Csallány, M. Párducz, în *ArchÉrt*, 1944—1945, p. 82, 98.

⁵⁷ M. Párducz, în *ActaArchBp*, II/1—3, 1952, p. 142—148.

⁵⁸ P. Patay, în *FolArch*, VII, 1955, p. 65.

⁵⁹ M. Roska, în *ESA*, XI, 1937, p. 186; *ErdRep*, p. 188—189, nr. 25.

⁶⁰ K. Herepey, în *ArchÉrt*, XVII, 1897, p. 328; în *AFM*, vol. II/1, p. 70; *ErdRep*, p. 189, nr. 125.

bucăți și din interiorul lui s-a scos o ceașcă tronconică cu toartă⁶¹. La fel, în gura vasului mare, bitronconic, al unicului mormînt de la Bratei-„Zăvoi“, bine observat, s-a dat de o ceașcă tronconică, cu toarta supraînălțată. Trebuie să amintim, în sfîrșit, că în vasul mormîntului nr. I aparținător cimitirului de la Simeria a fost descoperit un bulgăraș de realgar auripigmentizat, iar în strachina mormîntului nr. II s-au aflat oase de animale (ca și în cazul mormintelor III și XI al cimitirului de la Ciumbrud).

După cît se desprinde — sperăm — și din această trecere în revistă destul de fugitivă și — din lipsa observațiilor mai precise — totodată destul de lacunară a diferitelor aspecte ale ritului de înmormîntare „scitic“, toate cimitirele și mormintele izolate de inhumație cunoscute pînă acum de pe teritoriul Transilvaniei, care datează din ultima etapă a primei vîrste a fierului (Hallstatt D), se încadrează, fără îndoială, într-o unitate indisolubilă. Chiar dacă în detalii se pot constata anumite diferențe locale, acestea nu afectează unitatea mai sus amintită. *Afinitățile sînt așa de puternice, încît în diferite cimitire din Transilvania se repetă chiar aceeași asociere tipică a pieselor de inventar.* De pildă: în mormîntul de războinic (mormîntul nr. 1) de la Aiud-„Cinegetelek“-parcul orașului, între alte obiecte, au fost descoperite și un fragment de *akinakes*, împreună cu un topor de luptă din fier⁶², ca și în mormîntul nr. 9 din cimitirul de la Cristești⁶³ și în mormîntul nr. II de la Ciumbrud. Sau: aranjamentul mormîntului nr. 7 de la Teiuș (de femeie) corespunde, aproape și în cele mai mărunte detalii, mormîntului nr. III (de femeie) de la Ciumbrud. Fiindcă la aceea treaptă a dezvoltării societății omenеști în aranjamentul gropii sepulcrale, în general, se oglindește încă viața de fiecare zi, pe baza celor observate se poate deduce că în ceea ce privește atît portul, cît și obiceiurile, exista o uniformitate semnificativă.

Analogii în legătură cu ritul de înmormîntare se pot constata, pe de o parte în cimitirele descoperite în cîmpia Tisei, localizate pe teritoriul dintre Tisa și cursul inferior al Crișului și al Mureșului, precum și în regiunea deluroasă situată spre nord de cotul Dunării; pe de altă parte — în necropolele de pe Nipru, respectiv afluenții săi: Desna, Seim, Sula, Vorskla, Psiol, Tiazmin și din regiunea piemontană a Caucazului de nord-est, mai precis de la poalele munților Kacikalikovski. Cu toate că din bazinul mijlociu al Niprului deocamdată se cunosc în majoritate morminte pompoase, tumulare, (de exemplu: Guliai Gorod, Smiela, Rijanovka, Ilinți, Litoi kurgan, Volkovți, Oksiutintți, Certomlik, Solokha, Bielozierka, Țimbalka etc., dintr-o perioadă cu cîteva decenii sau chiar secole mai tîrzie decît cimitirele noastre), desigur ale unor „regi“ (conducători de uniuni de triburi), mult mai puține ale populației de rînd (noi cel

⁶¹ P. Reinecke, *Magyarországi skytha régiségek* [Antichități scitice din Ungaria], în *ArchÉrt*, XVII, 1897, p. 16.

⁶² P. Reinecke, în *ArchÉrt*, XVII, 1897, p. 18; K. Herepey, în *ArchÉrt*, XVII, 1897, p. 65.

⁶³ I. H. Crișan, în *ActaMN*, II, 1965, p. 59—61.

puțin n-am avut posibilitatea să ne procurăm bibliografie referitoare la eventualele prezentări mai detaliate ale necropolelor de acest gen), încercăm totuși să facem o mică comparație între obiceiurile de înmormântare cunoscute în regiunea Niprului mijlociu și cimitirele „scitice” din Transilvania.

În principiu, aproape același rit de înmormântare s-a constatat de exemplu, în curganul nr. 38 de la Guliai Gorod (fig. 20)⁶⁴, Starșa Moghila (fig. 21)⁶⁵,урганеle nr. 1 și 3 de la Oksiutinți, săpate de G. Iu. Samok-

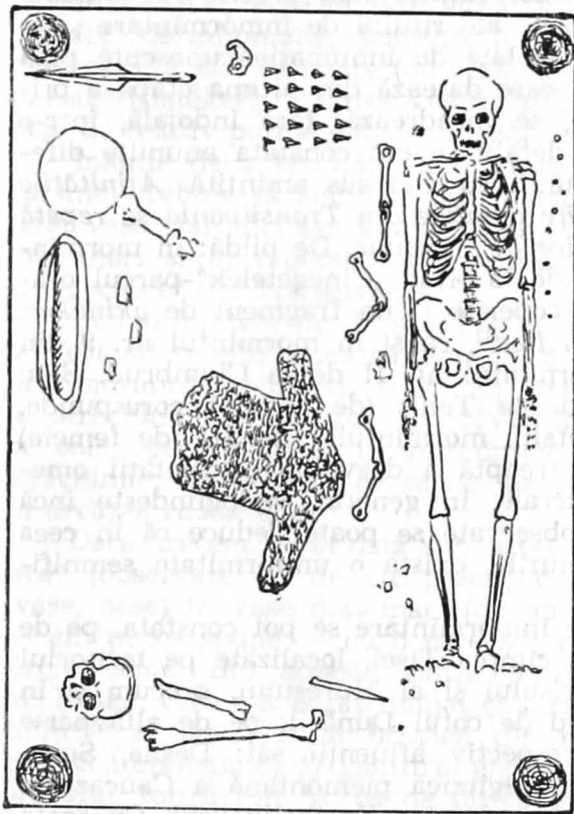


Fig. 20. Planul mormintului de luptător scit din curganul de la Guliai Gorod (după E. H. Minns).

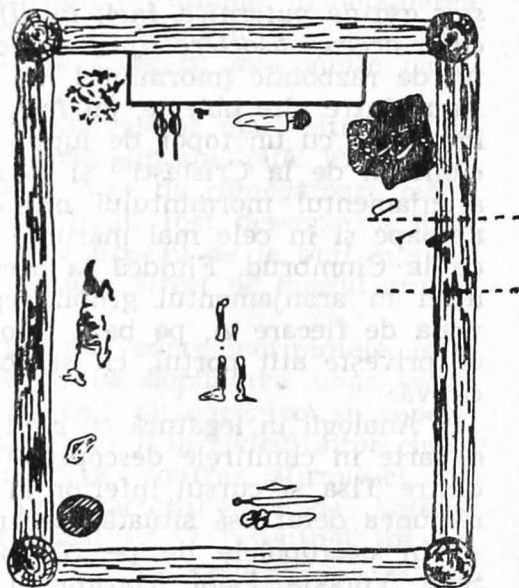


Fig. 21. Planul mormintului din curganul Starșa Moghila (după E. V. Cervenko).

⁶⁴ E. H. Minns, *op. cit.*, p. 174—179; M. Rostowzew, *Skythien und der Bosporus*, Band I. *Kritische Übersicht der schriftlichen und archäologischen Quellen*, Berlin, 1931, p. 270—477; M. Ghibellino-Krasceninnicowa, *Gli Sciti. Studio storico-arheologico*, Roma, 1942, p. 49—54, 57—64; E. V. Cervenko, Панцирн скифского часу, în *Arheologhiia-Kiev*, XVIII, 1965, p. 97, pl. IV, nr. 6.

⁶⁵ V. A. Illinska, Курганы скифского часу посульско-донецкоголостепу, în *Arheologhiia-Kiev*, XIV, 1962, p. 55, fig. 2.

vasov⁶⁶ (fig. 22), curganele nr. 1 și 2 de la Șciucinca (fig. 23—24)⁶⁷, curganele de la Grușevka (fig. 25)⁶⁸ și Volkovți (fig. 26)⁶⁹ etc. Toate mormintele tumulare, grupate în regiunile Kiev și Poltava, au camere mortuare spațioase, cu schelete întinse pe spate, cu mâinile așezate lângă corp, cu inventarul aranjat mai ales în dreapta cadavrului, în dreptul capului sau a piciorului drept; în câteva cazuri (de pildă la Grușevka), încă și orientarea — care, de altfel, nici în cadrul grupului „scitic”, foarte unitar, din Transilvania — nu este aplicată consecvent, ba mai mult, în cadrul aceleiași cimitir au fost aflate morminte cu orientare opusă (ca la Teiuș) — corespunde întru totul celor observate în Transilvania. Mai mult, se cunosc și schelete în poziție chircită din morminte tumulare cum este mormîntul din curganul de la Kromișevah, săpat de V. O. Gorodțov⁷⁰ sau din tumulul de la Kalantaevo⁷¹, de pe râul Tiazmin.

Studiind exhaustiv poziția scheletelor din diferite necropole din bazinul mijlociu al Niprului, se poate constata cu o oarecare surpriză că nu numai poziția obișnuită a scheletelor și aranjarea sesizată la noi a materialului de inventar se repetă în cimitirele niproviene, dar chiar și poziția curioasă a scheletului din mormîntul nr. 8 de la Teiuș, cu picioarele desfăcute, are analogii perfecte în necropola tumulară de la Nikopol pe Nipru și anume mormintele nr. 7 : 2, 8 (din perioada prescitică) ale curganului nr. 17², mormîntul nr. 2 al curganului nr. 5 (cu groapa sepulcrală tot atît de spațioasă) și mormîntul nr. 1 al curganului nr. 10 din prima grupă a mormintelor tumulare sauromato-sarmatice de la Novo-Kumaksk (împrejurimile orașului Orsk⁷³), aproape contemporane cu cimitirele noastre „scitice” din Transilvania. Nu este exclus să ne aflăm în fața unui obicei de înmormîntare nesesizat pînă acum, dacă totuși n-avem a face cu schelete rahitice.

Tumulii scitici de lângă Nikopol pe Nipru, săpați, parțial, de F. N. Kiranov, A. P. Manțevici și de B. N. Grakov⁷⁴ deși sînt mai mici (ei nu au nici 1 m înălțime, fiind, deci, oarecum intermediari între cei mari și mormintele plane) reproduc în mic imensele construcții mortuare ale

⁶⁶ V. A. Illinska, în *Arheologhiia-Kiev*, XIV, 1962, p. 57, fig. 4; E. V. Cervenکو, în *Arheologhiia-Kiev*, XVIII, 1965, p. 97, pl. IV, nr. 5.

⁶⁷ E. V. Cervenکو, Скифські бойові поясу, în *Arheologhiia-Kiev*, XVI, 1962, p. 36—37, fig. 5—6; XVIII, 1965, p. 97, pl. IV, nr. 7.

⁶⁸ E. H. Minns, *op. cit.*, p. 175—177, fig. 72.

⁶⁹ E. H. Minns, *op. cit.*, p. 182—183, fig. 76, p. 187.

⁷⁰ V. A. Illinska, în *Arheologhiia-Kiev*, XIV, 1962, p. 73, 74, fig. 7.

⁷¹ E. F. Pokrovska, G. T. Kovpanenko, Могилики біла с. Калантаєво, în *Arheologhiia-Kiev*, XII, 1961, p. 133—134, fig. 4.

⁷² O. A. Krivțova-Grakova, Погребения бронзового века и предскифского времени на никопольском поле, Памятники скифо-сарматской культуры, în *MIA*, nr. 115, Moskva, 1962, p. 42, 43.

⁷³ M. G. Moșkova, Ново-кумакский курганный близ г. Орска, Памятники скифо-сарматской культуры, în *MIA*, nr. 115, Moskva, 1962, p. 233, 236.

⁷⁴ B. N. Grakov, Археологические раскопки близ Никополя, în *VDI*, 1939/1, p. 12—27; Скифские погребения на Никопольском курганом поле, Памятники скифо-сарматской культуры, în *MIA*, nr. 115, Moskva, 1962, p. 56—113, fig. 2A—2B, 14; cf. încă A. L. Mongait, *Arheologia in U.R.S.S.*, București, 1961, p. 147.

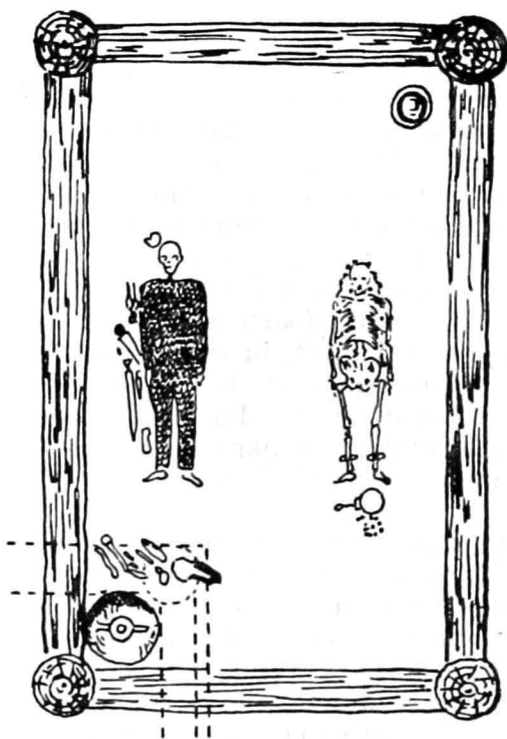


Fig. 22. Planul mormintului din curganul nr. 3 de la Oksiutini (după E. V. Cervenko).

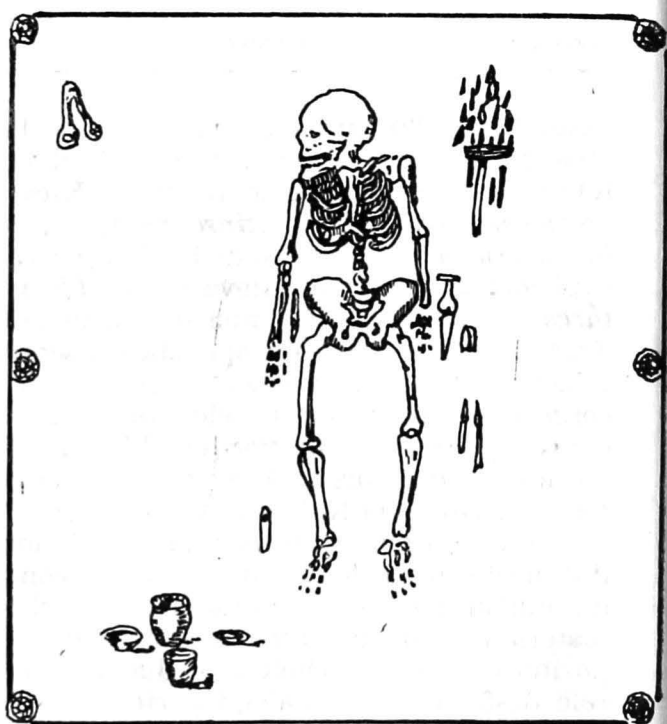


Fig. 23. Planul mormintului din curganul nr. 1 de la Șciucinka (după E. V. Cervenko).

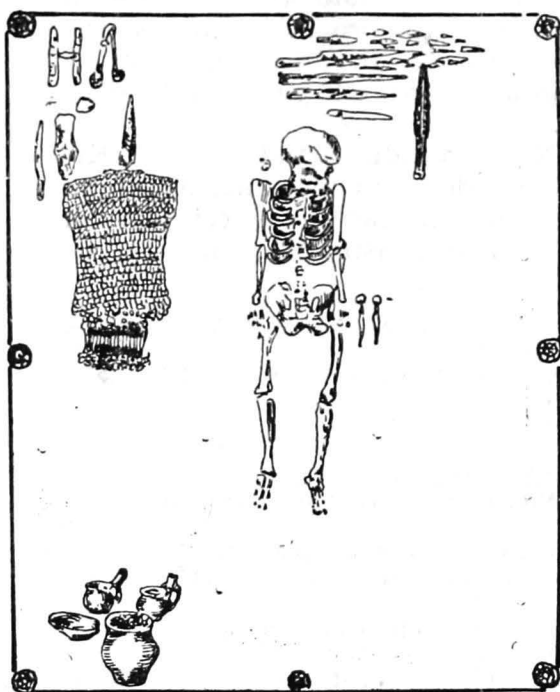


Fig. 24. Planul mormintului din curganul nr. 2 de la Șciucinka (după E. V. Cervenko).

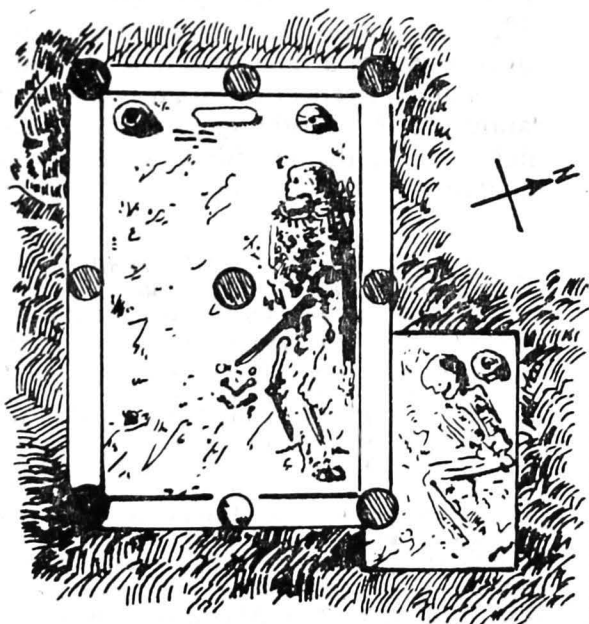


Fig. 25. Planul mormintului de la Grușevka (după E.H. Minns).

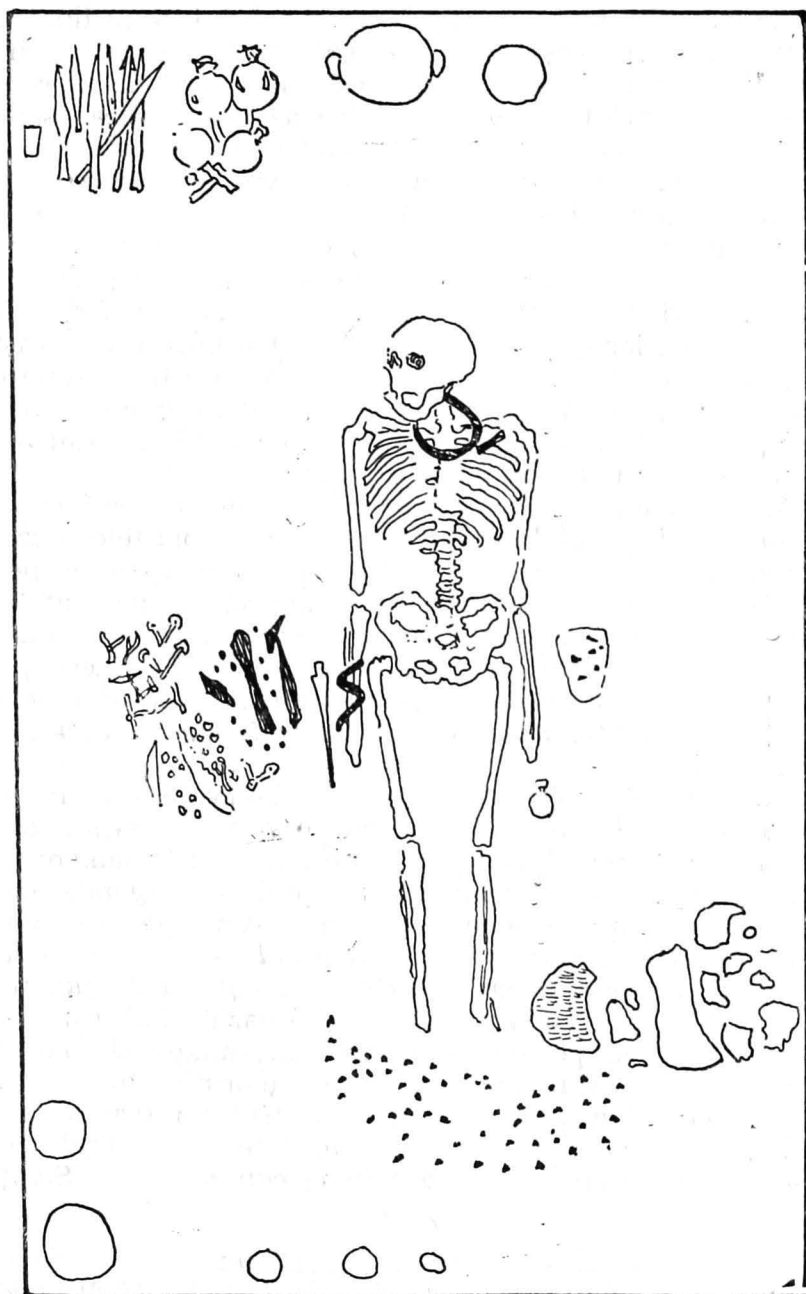


Fig. 26. Planul mormîntului din curganul de la Volkovți (după E. H. Minns).

curganelor „regale“, înalte de 15—20 m. În locul puțurilor cu încăperi mortuare subterane, în acești tumuli se găsește câte o groapă mai îngustă, iar în unul din pereții ei se deschide o firidă destul de mare, despărțită de groapa de acces printr-un gard de pari așezați vertical, sau de nuiiele împletite, uneori de plăci de piatră. *Scheletele* (unul sau mai multe) *sînt culcate pe spate cu capul spre apus*. În movile se găsesc fragmente de amfore rămase de la banchetele funebre.

Bărbații sciți erau oșteni arcași călări. De aceea în mormintele lor se găsesc săbii scurte de fier — *akinakai* —, sulite lungi cu vîrf de fier, dar mai ales vîrfuri de săgeți din bronz, din os, *uneori și din fier*, numărul lor atîngînd 100, iar câteodată chiar 200—400 bucăți. Calul își urmează stăpînul în lumea de apoi. Numărul de cai îngropați în tumulii „oamenilor de rînd“ nici pe de parte nu este însă atît de mare ca în curganele „regale“. Uneori se găsește în mormînt numai o zăbală sau o parte din trupul calului simbolizînd inhumarea acestuia.

Mormintele femeilor sînt similare cu cele ale bărbaților și ca rit și ca tip de construcție, deosebindu-se numai prin obiectele așezate în ele. Se găsesc podoabe ca: mărgelile de sticlă, mai rar mărgelile și inele de aur, inele și brățări de bronz. Se găsesc, de asemenea, în mormintele de femei destul de des fusaiole, sule și cuțite de fier, rișnițe de mină în forme de plăci de gresie ori de rocă vulcanică. După cum reiese pînă și din această înșirare sumară, *chiar și compoziția inventarului se aseamănă foarte mult cu ansamblul anexelor din mormintele cunoscute pe teritoriul Transilvaniei*.

Fenomene cu totul similare au fost observate atît în mormîntul tumular de la Solokha⁷⁵, cît și în necropolele tumulare săpate de M. Ebert în hotarul satelor Adșigol⁷⁶ și Petuhovka⁷⁷, unde aranjamentul mormintelor este același ca și în Transilvania. Faptul că curganele de la Petuhovka conțin morminte eșalonate pe un răstimp de cel puțin patru secole⁷⁸ și că, totuși, *în privința aranjării gropii sepulcrale nu se schimbă aproape nimic, dovedește puterea tradiției în obiceiurile funerare*.

Dar asemănările sînt și mai eclatante în cazul cimitirului scitic plan de la Isti-su, situat la poalele munților Kacikalikovski, din nord-estul Caucazului; de pildă aranjamentul gropii mormîntului nr. 77⁹, fiind aproape identic cu cel observat de noi în cadrul cimitirului de la Ciumbud. *Chiar și oasele de animale sînt așezate în dreptul șoldului, la capătul grupului celor trei vase, puse lîngă cap și torace*. Schița acestui

⁷⁵ Cf. M. Ebert, *Südrussland im Altertum*, p. 110—160.

⁷⁶ Mormîntul nr. 2 din curganul 1G și 1P. Cf. M. Ebert, *Ausgrabungen auf dem Gute Maritzyn, Gouv. Cherson (Süd-Russland)*, în *Præhistorische Zeitschrift*, V, 1913 (extras), p. 10, fig. 7, 11—12, 21, fig. 18, 29—33, 102—103.

⁷⁷ M. Ebert, în *PZ*, V, 1913 (extras) mormintele din curganele 3B, 4G, 4K, (p. 42, 44, 43, fig. 45) 1L, (p. 50, fig. 53, 51) 3E (p. 54, fig. 56, 57—58), 2P, 2N, 3N, 2S (p. 61, fig. 63, p. 64, 65), 3O, 3Q, 3S (p. 69, fig. 77, p. 68—72).

⁷⁸ M. Ebert, în *PZ*, V, 1913, p. 104—111.

⁷⁹ O. A. Artamonova-Poltavțeva, *Культура северо-восточного Кавказа в скифский период*, în *SA*, XIX, 1950, p. 25—26, fig. 4, p. 30, fig 7; p. 36—37, 41, fig. 15 etc.

mormint (fig. 27) vorbește de la sine și ne scu-tește de orice descriere sau explicații mai am-ple. Dacă am amesteca această figură în rîndul celorlalte, reprezentînd mormintele cimitirului nostru „scitic”, nimeni n-ar putea-o deosebi de mormintele în discuție. Notăm, totuși, că pe lîngă groapa spațioasă, așezarea cadavrului pe spate în poziție întinsă, aranjarea vaselor sepul-crale (dintre care unele, de pildă: *străchinile sau vasele mari de forme diferite* avuseseră, fără îndoială, funcția vaselor „noastre” mari bi-tronconice), și *orientarea corespunde, în gene-ral, situației de la noi*, deoarece circa jumătate dintre morminte (*cîteva cu schelete în poziție chircită*) sînt orientate nord-vest — sud-est⁸⁰.

Dar putem să pătrundem și mai spre est, în Asia anterioară, pe pămîntul massageților și al sacilor iranieni: tot nu se schimbă aspectul obiceiurilor funerare. Arheologia ne ajută să ne formăm o idee despre riturile de înmormintare ale triburilor mai sus amintite. Se cunoaște un grup de necropole de pe teritoriul Kazahstanu-lui de sud și al Kirghiziei. Cei mai vechi tu-muli (secolele VI—V î.e.n.), datează încă din epoca bronzului. Sînt de mărime redusă, conțin *inhumări sub formă de schelete chircite sau întinse*, cuțite de bronz, săgeți și vase modelate cu mîna. Curganele de mai tîrziu (secolele V—III î.e.n.), la care ne referim ca analogii tipologice și nu cronologice, sînt mai bogate. Aici, pe lîngă bronz întîlnim și fier. Au dimensiuni mai mari și conțin de obicei *akinakes-uri*, vîrfuri de săgeți de bronz, fier, os și lemn. O mare răspîndire avuseseră cazanele de tip scitic, altarele patrate și ceștile, adeseori grupate mai multe împreună. Unele din aceste obiecte, destinate practicilor de înmormîn-tare, erau împodobite cu figuri animaliere turnate, care prin subiect, compoziție și stil se apropie de cele scitice și de cele din Siberia de sud⁸¹.

La nord și la nord-est de massageți și de saci, în stepele și silvo-stepele Kazahstanului de nord și ale Siberiei de sud, în Altaiul muntos, în stepele apropiate de cursul superior a fluviului Obi și în stepele de-presiunii Minusinsk, trăiau alte triburi nomade și seminomade crescă-

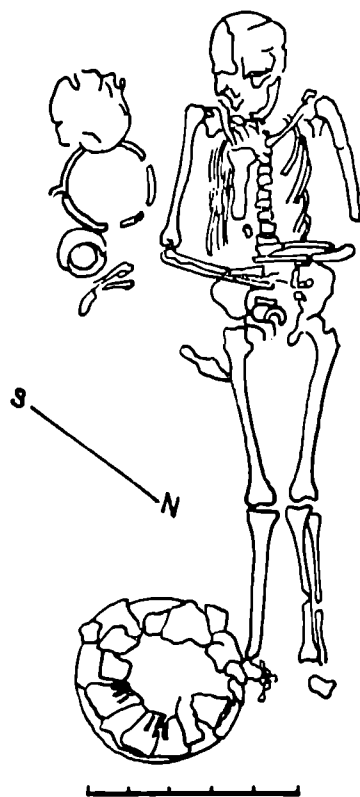


Fig. 27. Planul mormintului nr. 7 de la Isti-su (după O.A. Artamonova — Poltavțeva).

⁸⁰ Cf. de exemplu: O. A. Artamonova-Poltavțeva, în SA, XIV, 1950, p. 22, fig. 3.

⁸¹ O. V. Kudreavțev, *Triburile din Kazahstan și din Siberia (secolele VI—I î.e.n.)*, în S. L. Utcenko, D. P. Kallistov, A. I. Pavlovskaja, V. V. Struve, *Istoria Uni-versală*, vol. II, București, 1959, p. 152—155.

toare de vite, precum și triburi agricole sedentare, cunoscute aproape exclusiv din datele arheologice. Monumentele din așa-numita etapă Maie-mir (sec. VII—V î.e.n.), caracteristice pentru tumulii ridicați de nomazi, formează un grup deosebit. Printre curganele culturii Maie-mir se disting morminte bogate și sărace. În ultimul caz este vorba de mici tumuli în care morții au fost îngropați chirciți și culcați pe o parte, în gropi simple. Inventarul se apropie însă foarte mult de acel al culturii Karasuk și, în general, este foarte sărac. Tumulii bogați ating un diametru de 25 m, o înălțime de 3 m și cuprind vaste edificii funerare din lemn și din piatră⁸².

Pe un teritoriu imens, deci, se poate constata oglindirea unor obiceiuri sepulcrale asemănătoare. Influența unor factori social-economici, de o importanță covârșitoare, a căror tratare însă ar depăși limitele acestui studiu, determinaseră amestecul etnic pe acest teritoriu uriaș și apoi apariția, în cultura materială și spirituală a anumitor trăsături comune, care și-au găsit expresia atît în formele ulterioare ale uneltelor și ale armelor, cît și în fenomenele artei minore. În ciuda tendințelor de uniformizare fiecare grup de triburi avusese o cultură specifică și o istorie proprie.

Este adevărat că majoritatea analogiilor de rit și ritual, citate mai sus au fost observate în cimitire tumulare. Fie-ne însă îngăduit să nu dăm o importanță exagerată acestui fapt și să ne exprimăm convingerea că, pe lângă necropola plană de la Isti-su, se vor descoperi și altele de același tip, după cum și în Transilvania, unde se cunosc cimitire tumulare la Cipău-Ogra și Cîmpia Turzii, este posibilă și chiar probabilă aflarea altora. De altfel, nu credem că tipul tumular sau plan al mormintelor are mai mare importanță decît ansamblul celorlalte elemente: rit, orientare, poziție a scheletului, inventar etc.

•

Ritul de înmormîntare, observat în „cimitirele scitice“ din Transilvania este confirmat întru totul de Herodot (IV, 73). În descrierea obiceiurilor de înmormîntare la sciți, „părintele istoriei“ menționează numai inhumarea, atît pentru șefii sciților, cît și pentru ceilalți membri de rînd ai acestui imens grup etnic. Întrebarea este însă: a cunoscut Herodot toate grupurile etnice din complexul scitic? Sau existau și grupuri care practicau incinerarea? Nu existau mai multe grupuri inhumante și, dacă da, pe care din ele l-a cunoscut sau le-a cunoscut Herodot? Avînd în vedere că acest autor din secolul al V-lea î.e.n., umblînd prin părțile orașului grec Olbia, avusese ocazia să-și adune datele istorice, etnografice etc., înainte de toate asupra obiceiurilor „sciților plugari“, localizați, în general, pe cursul mijlociu al Niprului, deci tocmai ale acelor triburi „scitice“ cu care populația scitoidă transilvăneană, după toate probabilitățile, avusese legături foarte strînse, genetice, descrierea lui Hero-

⁸² O. V. Kudreavțev, în *Istoria Universală*, vol. II, p. 155—157.

dot poate fi luată, *grosso modo*, drept bună și pentru populația „scitică” din Transilvania.

*

Recapitulînd cele spuse pînă acum în legătură cu riturile sepulcrale, putem conchide:

Mormintele „scitice” de pe teritoriul Transilvaniei, avînd însă analogii mai mult sau mai puțin apropiate spre vest și spre est, se caracterizează prin următoarele trăsături:

1. Poziție dominantă, evident legată de poziția dominantă a așezărilor, ale căror urme, deocamdată, nu se pot distinge.
2. Predominarea covîrșitoare a inhumăției.
3. Distanță relativ mare între morminte sau grupurile de morminte.
4. Adîncimea mică a gropilor sepulcrale.
5. Dimensiuni mari ale gropilor sepulcrale și formă dreptunghiulară, eventual ușor trapezoidală.
6. Orientare în general constantă (nord-vest — sud-est).
7. Poziția scheletelor aproape întotdeauna întinsă, pe spate, cu brațele de-a lungul corpului.
8. Prezența elementelor de inventar aproape în toate mormintele.
9. Aranjament asemănător (pe partea dreaptă sau în dreapta și în stînga scheletului, mai mult în jumătatea superioară) a elementelor de inventar.
10. Repetarea frecventă a depunerii în străchini a unei anumite cantități de carne de vită, ceea ce sugerează un rol bine definit al străchinilor.

Problema datării și atribuirii etnice a cimitirului de la Ciumbrud și a altor necropole „scitice” transilvănene, pe baza obiectelor de inventar vor fi discutate în ultima parte a acestui studiu.

ȘT. FERENCZI

DER „SKYTHISCHE“ FRIEDHOF VON CIUMBRUD

2. Teil

Der Begräbnisritus

(Zusammenfassung)

Alle Gräber des „skythischen“ Friedhofs von Ciumbrud liegen auf einer „Podireu“ genannten Terrasse, den Gräberfeldern von Aiud gegenüber, in beherrschender Lage, an der Kreuzung mehrerer Verbindungswege. Sie sind in die braune Walderde gegraben und reichen nicht tiefer als bis zum Sand des ehemaligen Mureșbettes. So erklärt es sich, warum die Gruben — im Verhältnis zur einstigen Oberfläche des Terrains — meist so flach sind (zwischen 22—142 cm). Sowohl die Anlage auf unteren Flussterassen (eine Ausnahme bildet der auf einer hohen

Terrasse gelegene Friedhof von Aiud-„Gerepen“) als auch die geringe Tiefe der Gräber ist charakteristisch für alle „skythischen“ Friedhöfe in Siebenbürgen.

Ein anderes Merkmal für die Friedhöfe dieser Periode sind die relativ grossen Abstände von oft mehreren Metern zwischen den Gräbern. Hie und da treten Gruppen von Familiengräbern auf.

Die Gräber sind meist Nordwest — Südost ausgerichtet (mit dem Kopf nach Nordwesten). Abweichungen der Längsachse von dieser Richtung sind relativ klein. Der Friedhof von Ciumbrud gliedert sich auch in dieser Hinsicht in die grosse Einheit der „skythischen“ Gräberfelder Siebenbürgens ein.

Die Skelette haben ausnahmslos Rückenlage. Die Arme liegen mehr oder weniger gestreckt längs des Körpers (Grab III, XI, XIV—XVIII). Manchmal liegt der Vorderarm auf dem Becken auf (bei Grab II der rechte, bei XII der linke Vorderarm). Diese Lage der Skelette ist spezifisch für alle, auch nur annähernd richtig beschriebenen „skythischen“ Gräber in Siebenbürgen. Nur hie und da kommen Hockergräber vor (Blaj, Războieni). In Ciumbrud wurde auch ein Doppelgrab gefunden; dafür gibt es ebenfalls Entsprechungen in Siebenbürgen. Im Laufe der Ausgrabungsarbeiten konnten Särge oder andere Behälter nicht festgestellt werden, ein Umstand, der von Archäologen auch für andere Friedhöfe bestätigt wird. Gelegentlich der Arbeiten fand sich ein Grab mit Leichenbrand, das nach Durchsicht früher gemachter Beobachtungen nicht das einzige in Siebenbürgen zu sein scheint, wie sich auf den ersten Blick annehmen liesse.

Auffallend ist die Grösse der Gräber. Die der Erwachsenen haben eine Länge von ungefähr 2 m, das Grab XII erreicht 2,20 m, die Breite ist im Durchschnitt 0,90 m, bei Grab XI beträgt sie sogar 1,20 m. Die Gräber waren schon vorher darauf eingerichtet, das zahlreiche und verschiedenartige Inventar aufzunehmen. Der Grundriss ist rechteckig, meist in Form eines länglichen Trapezes (z.B. Grab XI), doch kommen häufig Abweichungen von diesem Plan vor. Wir stellten fest, dass auch die Grube des Brandgrabes XIII, das eine Ausnahme darstellt, einen rechteckigen, ziemlich regelmässigen Grundriss aufweist und sehr geräumig angelegt ist, obzwar die verbrannten Knochen, die Beigaben, sowie die daneben liegenden Rinderknochen gut in einer kleineren Grube Platz gefunden hätten. Alle nach wissenschaftlichen Methoden aufgedeckten Gräber in Siebenbürgen weisen die oben beschriebenen Kennzeichen auf.

Mit Ausnahme von Grab XVIII, das nur von der Mitte abwärts erhalten ist, hatten alle Gräber ein Inventar. Bezüglich der Anordnung der Beigaben sowie einer gewissen Menge Rindfleisch lässt sich eine ziemlich genau eingehaltene Regelmässigkeit feststellen. In der Mehrzahl der Gräber wurden die Beigaben zur Rechten des Leichnams niedergelegt, eine Regel, die selbst im Falle des Brandgrabes XIII beobachtet wurde. Im Grab III, das eine Ausnahme bildet, wurden in der Biegung des linken Ellbogens zwei Schalen mit überhöhtem Henkel gefunden, mit Öffnungen einander zugekehrt, die die Knochen eines kleinen Kindes enthielten. Obzwar wir vorläufig noch über verhältnismässig wenige genaue Beobachtungen verfügen, die zudem noch häufig lückenhaft sind, können wir doch feststellen, dass die Anordnung des Inventars in den übrigen „skythischen“ Friedhöfen Siebenbürgens im grossen und ganzen dieselbe ist.

Es gibt allgemein beobachtete Bräuche in den „skythischen“ Gräberfeldern aus Siebenbürgen, die auch für Ciumbrud gelten: die grossen Gefässe (gewöhnlich die doppelkegelstumpfförmigen) enthielten meist kegelstumpfförmige Schalen mit überhöhtem Henkel und die Gaben von Rindfleisch wurden in Schüsseln mit eingezogenem Rand niedergelegt, die also vermutlich eine besondere Rolle in den Leichenfeierlichkeiten hatten. Bei Fehlen dieser Schüsseln wurde das Fleischopfer direkt auf die Erde gelegt. Es gibt demnach eine typische Anordnung der Inventarstücke, die in fast allen der artigen Gräbern festgestellt wurde.

Analogien bezüglich des Begräbnisritus führen uns einerseits nach Westen (in die Gebiete östlich der Theiss, das Hügelland von Nordungarn und die Süd-slowakei), andererseits zu den Hügelgräbern vom Mittellauf des Dnieper und seiner Zuflüsse, Desna, Seim, Sula, Psol, Worskla und Tiazmin: Guliai Gorod, Starša Moghila, Oksjutincy, Ščučinka, Grušewka, Wolkowcy, Żurovka usw. zu den Hügel-

gräberfeldern aus der Umgebung der Stadt Nikopol am Dniepr, nach Solokha im nördlichen Teil des ehemaligen Gouvernements Cherson und sogar noch weiter nach Osten zu den Skelettgräberfeldern im Vorgebirge des nordöstlichen Kaukasus.

Für ein riesiges Gebiet also, kann man einige ähnliche Begräbnisbräuche feststellen. Der Einfluss sozialökonomischer Faktoren von grosser Bedeutung bewirkte eine Völkermischung auf diesem Riesengebiet. Gleichzeitig erschienen in der Kultur der Steppenvölker gewisse gemeinsame Züge, die sich in zwei Richtungen auswirkten, einerseits auf die späteren Arbeitsvorgänge und die Waffenformen, andererseits auf gewisse Phänomene des Überbaues, die sich hauptsächlich in den Erzeugnissen der angewandten Kleinkunst widerspiegeln. Trotz dieser Angleichungstendenzen hatte dennoch jede Stammesgruppe ihre spezifische Kultur und ihre eigene Geschichte.

Der in den „skythischen“ Friedhöfen Siebenbürgens beobachtete Begräbnisritus wird von Herodot bestätigt. Dieser antike Autor beschreibt die Begräbnisbräuche der Skythen und erwähnt ausdrücklich die Leichenbestattung, sowohl für die Angehörigen der Stammesaristokratie, als auch für die „gewöhnlichen“ Mitglieder dieser äusserst zahlreichen Volksgruppe. Da Herodot die Umgebung der Stadt Olbia besucht hatte, beziehen sich seine Angaben auf die Bräuche der *Scythae aroteres*, die allgemein am Mittellauf des Dnieper festgestellt wurden, also eben derjenigen „skythischen“ Stämme, mit denen die skythoide Bevölkerung aller Wahrscheinlichkeit nach stammesverwandt war. Herodots Beschreibung kann auch für die „skythische“ Bevölkerung Siebenbürgens zu Beginn der Stufe Hallstatt D als gültig betrachtet werden.