

SONDAJE ARHEOLOGICE LA HUEDIN — „BOLIC“

Cetatea de pământ, mai bine zis aşezarea întărită de pe „Bolic“ (*Bólik tető* = Culmea vizuinei viezurelui), necunoscută pînă nu de mult în literatura de specialitate¹, este situată la nord-vest de oraşul raional Huedin (reg. Cluj), la o depărtare de circa 4 km de acesta, pe un bot de deal, care se ramifică înspre nord din cumpăna apelor, foarte joasă, dintre valea Crişului şi văile secundare ale Almaşului. Botul de deal amintit are (cam la mijlocul lui, în sens longitudinal) un platou vast, lat, puţin mai ridicat decît împrejurimile, care a fost înconjurat de elemente de fortificaţie (vezi fig. 1). Aşezarea întărită, cu lungimea maximă de circa 450 m şi lăţimea maximă de aproximativ 250, respectiv 108 m (această ultimă cifră se referă la lăţimea platoului de sus) are, în general, o formă elipsoidală, cu două ieşituri — „pinteni“, pe cele două laturi înguste (cea de sud şi de nord) făcute, probabil, cu scopul de a-l flanca, tocmai acolo unde platoul se întîlneşte cu cele două şei de legătură. Fiindcă pe latura de sud posibilităţile de apărare sînt mai bune, iar pe cea de nord mai slabe, „pintenul“ nordic este mult mai considerabil decît cel sudic (vezi fig. 2/1 şi fig. 3/III).

Astăzi jumătatea de sus a aşezării este păşune, iar cea de jos este folosită în parte pentru culturi. Sporadic, pe toată suprafaţa ei, se găsesc fragmente ceramice de culoare cenuşie închisă sau de culoare roşie, dintr-o pastă zgrunţuroasă, destul de slab arse. Se găsesc şi fragmente ceramice, mai puţine la număr, de culoare neagră sau brună, lustruite, canelate şi faţetate, de factură est-europeană, obişnuite primei faze a epocii hallstattiene (fazele A şi B). Alte obiecte nu s-au găsit. După cercetarea destul de minuţioasă a terenului — se pare — că fragmentele ceramice sînt mai abundente în partea de nord-est a aşezării, locul indicat fiind mai ferit de vînturile din spre vest şi nord-vest.

Elementele de fortificaţie constau aproape peste tot din: a) un val exterior, fără urme de arsură (vezi fig. 2/2, în care persoana din stînga fotografiei stă pe coama valului exterior şi profilul nr. I între metrii 0—12); b) un şanţ de apărare de o formă analoagă unui drum de care adîncit (vezi fig. 2/2) şi c) un val de apărare cu material ars în unele porţiuni (totuşi destul de rezistent faţă de efectul intemperiilor), cu dimensiuni totdeauna considerabile, uneori (de ex. în partea de sud, vezi fig. 2/3) atingînd înălţimea de 5—7 m, faţă de fundul actual al şanţului.

Elementele de apărare — în general — se adaptează configuraţiei terenului. Deşi aşezarea întărită este de o formă aproape elipsoidală, ea nu are o circumferinţă regulată. Sînt cîteva frînturi în traseul elementelor de fortificaţie, mai ales pe latura apuseană (vezi fig. 2/2). Suprafaţa aşezării este uşor ondulată.

*

¹ Cf. *ErdRep.*, p. 35, nr. 52; art. *Huedin* din Repertoriul arheologic al R.S. România, păstrat în formă de manuscris la Institutul de istorie şi arheologie al Academiei Republicii Socialiste România — filiala Cluj; vezi în schimb în: K. Horedt, în *Probleme*, 1960, p. 180 nr. 2 şi nota 2.

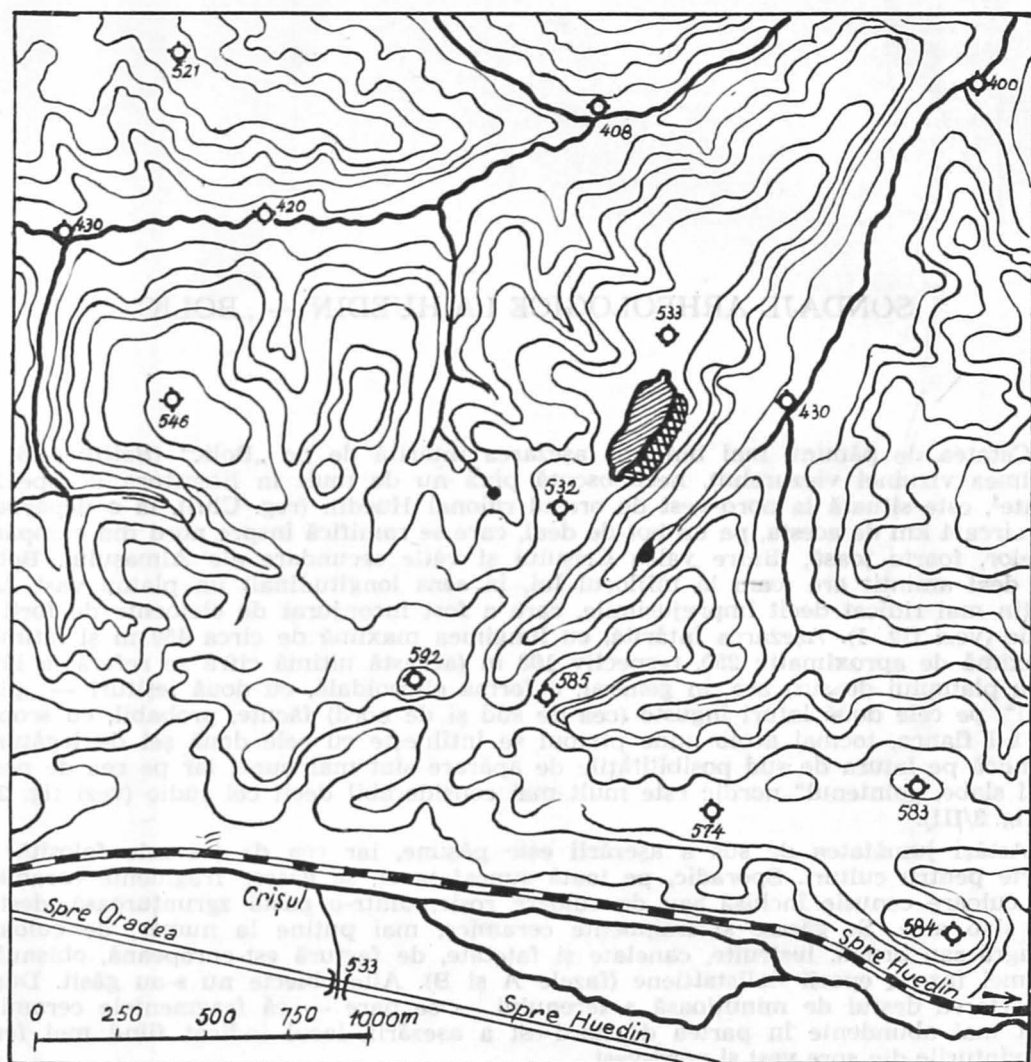


Fig. 1. Plan de situație a așezării întărite de la Huedin, de pe „Bolic”.

Între 13—26 iunie 1960, cu elevii claselor VIII—X ale Școlii Medii Mixte de la Huedin, s-au executat două sondaje pentru clarificarea câtorva dintre problemele ivite în legătură cu așezarea întărită.

a) Prima secțiune a fost săpată în porțiunea de sud a așezării, cu o suprafață de 16 m². Ea n-a dat la iveală nimic deosebit. În primele două adâncimi de hîrleț, în partea de nord au apărut cîteva fragmente ceramice cu totul asemănătoare celor mai sus amintite. Stratigrafia s-a dovedit a fi foarte simplă: de la suprafața actuală pînă la o adîncime de 1,60—1,70 m s-a constatat un strat de pămînt omogen, de culoare roșie (de proveniență naturală), în partea lui superioară conținînd foarte sporadice fragmente ceramice, neînsoțite însă de urme de cărbune, cenușă, fragmente de oase sau alte obiecte. Jos, pămîntul roșu se transformă treptat în gresie terțiară erodată care este roca de bază a terenului. Pe baza celor observate se poate trage concluzia



Fig. 2/1. „Pintenul” de nord, cu șanțul și valul de apărare (foto Z. Vincze).



Fig. 2/2. O porțiune a elementelor de fortificație de pe latura de vest a așezării întărite (foto Z. Vincze).

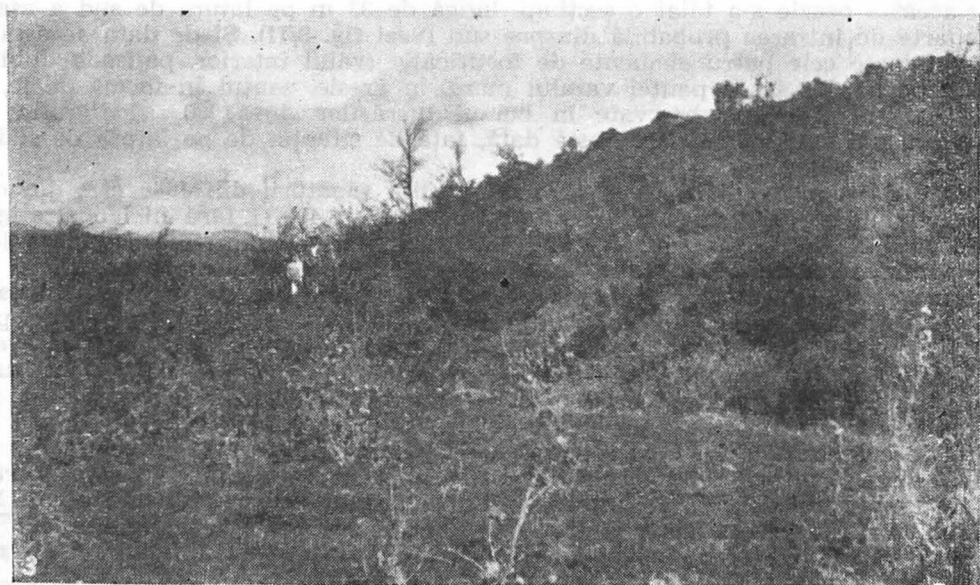


Fig. 2/3. O porțiune din latura de sud a așezării întărite, unde s-a executat pe urmă secțiunea nr. II (foto Z. Vincze).

că așezarea, cum de altfel era și de așteptat, cel puțin pe această porțiune, a fost foarte slabă, mai bine zis, relativ puțin locuită.

b) În cursul cercetărilor s-a încercat a se prinde și un profil prin tăierea celor trei elemente de fortificație. S-a săpat un șanț de 30 m lungime, ajungând peste tot pînă la pămîntul neumblat, adică la stîncă nativă de aici, gresia moale terțiară (vezi fig. 3 I).

Profilul acestei secțiuni se conturează în felul următor:

Diferența de nivel între partea cea mai de sus a stratului de cultură, de o grosime numai de 16 cm, și punctul cel mai adînc al șanțului de apărare este aproximativ 7 m.

Pornind dispre interiorul cetății, stratul de cultură, de o culoare cenușie-închisă, conține foarte puține fragmente ceramice și alte urme arheologice. El, începînd de la m 30, coboară din ce în ce mai pronunțat, spre șanțul de apărare, marcînd suprafața de odinioară a terenului. Stratul acesta își păstrează în general grosimea cam pe toată lungimea lui, excepție făcînd doar părțile lui mai joase care sînt ceva mai îngroșate. La m 25, socotind din interiorul așezării, el se termină destul de brusc. În jurul m 22 se pot constata urmele unui stîlp de lemn, înfipt nu prea adînc, o groapă cu pămînt de culoare cenușie-închisă, care intră circa 40—45 cm în solul antic. I s-a putut observa și groapa în care a fost așezat, ale cărei contururi au fost ușor vizibile.

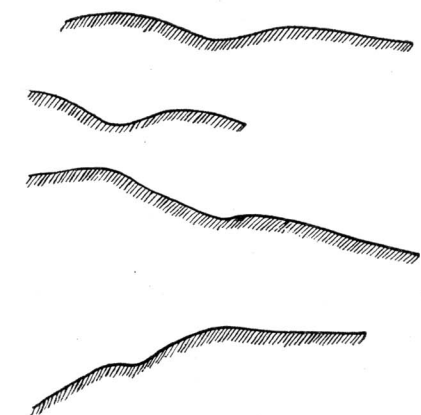
Îndreptîndu-ne spre șanțul de apărare, de la 20,50 m începe un strat de culoare roșie vie, după aparență de pămînt ars, care pare să înlocuiască stratul de cultură. El se poate observa pe o distanță de circa 3 m, subțindu-se treptat pe această distanță. Imediat deasupra lui se pot observa pete destul de mari de cărbune. Aproximativ de la m 18 pînă la m 16 pămîntul, săpat pînă aproape de gresia neerodată, nu mai arată nicio stratificare. Între m 17—13 se vede profilul șanțului de apărare de odinioară, formînd un fel de semilună. Umplutura șanțului este de culoare aproape neagră, conținînd foarte puține fragmente ceramice și de chirpic, acesta din urmă provenind, foarte probabil, de la arsura de mai sus. Masa de pămînt care a ieșit din el a fost folosită pentru construirea valului exterior.

•

În cursul anului 1962 lucrările au fost continuate, între 11—27 iunie, tot cu elevii Școlii Medii Mixte din Huedin, în vederea cunoașterii mai aprofundate a unor probleme legate de așezarea întărită.

Cu această ocazie s-a tăiat o secțiune lungă de 33 m pe latura de sud a așezării, nu departe de intrarea probabilă dinspre sud (vezi fig. 3/II). Și de data aceasta s-au constatat toate cele patru elemente de fortificație (valul interior, palisada dublă înfiptă în partea de sus a pantei valului mare, în gresie, șanțul în formă de ic, precum și valul exterior) observate în cursul lucrărilor din 1960, stratigrafia fiind însă puțin mai complicată de această dată, față de situația de pe latura de sud-vest a cetății.

Înainte de toate valul interior, care în profilul săpăturii din 1960 era, din cauza aplatizării lui, aproape de neobservat (între m 30—23,40) și fără nici o stratigrafie specială, pe latura de sud se prezintă a fi mai puternic. El se ridică cu circa jumătate de metru deasupra nivelului interiorului cetății, din imediata apropiere, deci are forma unui adevărat val (diferența de nivel între punctul cel mai înalt al valului și între punctul cel mai adînc al șanțului este de numai 6,60 m, în schimb panta valului e mai abruptă). O altă deosebire constă în faptul că, din punct de vedere stratigrafic, se pot deosebi, cu destulă certitudine, mai multe părți constitutive: a) un strat subțire de pămînt, de culoare vinată, provenit din dezagregarea roci de bază (de gresie), care acoperă lutul galben-brun, neumblat, căpăcuit de un strat subțire de culoare brună; b) o altă masă de pămînt valliformă, provenită din procesul de dezagregare a rocii locale de gresie, care în partea ei de sud acoperă un strat de umplură de culoare galbenă, aidoma lutului galben-brun neumblat. Masa de pămînt valliformă este căpăcuită de un strat compact de pămînt ars pînă la roșu, în unele porțiuni fiind transformat chiar într-un fel de zgură



Profile ale sistemului de fortificație
de pe diferite laturi ale așezării întărite

III

„Pintenul” de nord al așezării întărite

Scara:
0 5 10

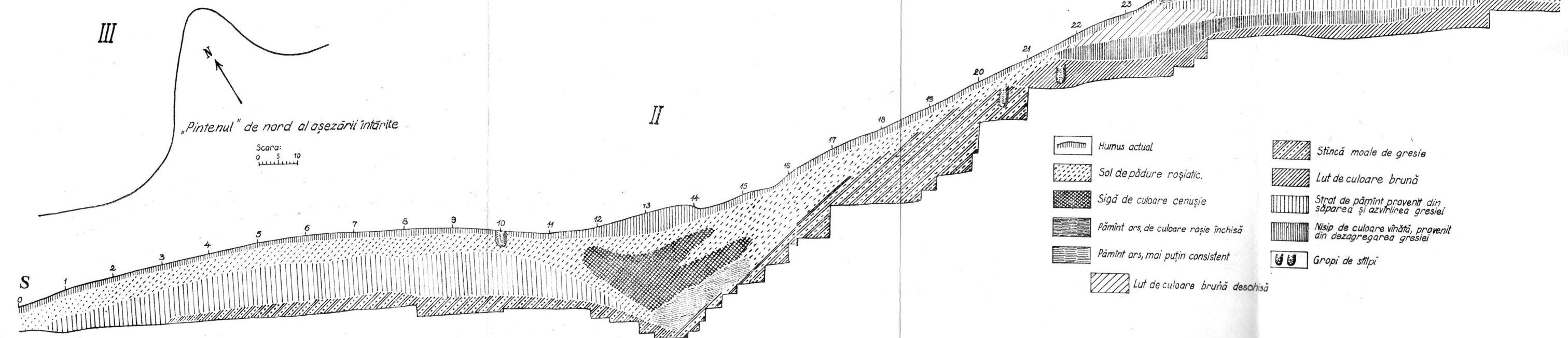


Fig. 3. I) Profilul secțiunii prin elementele de fortificație de pe latura de vest a așezării întărite. II) Profilul secțiunii prin elementele de fortificație de pe latura de sud a așezării întărite.

care nu poate fi confundată cu solul brun-roșiatic de pădure. Acest material, care formează un simbur de val roșu de dimensiuni destul de reduse, (într-o oarecare măsură analog cu cel observat la Someșul Rece în 1931 de către Al. Ferenczi și mai târziu, în 1962 de I. Ferenczi)² este învelit de un strat de pământ de pădure de culoare brun-roșiatică, fiind urmat de humusul actual. Spre sud, în fața valului, la m 10,16 și 11,40 s-au putut constata, în sens transversal față de secțiune, două urme ale unor stâlpi, groși de cite 20 cm, care au făcut parte, probabil, dintr-o palisadă de stâlpi, fiind așezați unul lângă altul. Între m 11,60 și 16,84, acoperită de pământul de pădure roșiatic și de humusul actual, apare gresia moale locală, a cărei suprafață, foarte probabil, a fost tăiată intenționat, ca să aibă o pantă mai abruptă. În orice caz, linia despărțitoare dintre solul brun-roșiatic de pădure și gresie este foarte netă peste tot. Această pantă coboară cu un plan neted, regulat pînă la m 18,90, unde se conturează o masă roșie în formă de lentilă, provenită dintr-o surpare a pământului ars pînă la roșu (dintre m 5 și 7,60). Această masă conține bucăți mari de chirpic, rezistente. În mare, între m 17 și 20,40, în bună parte căpăcuind masa de chirpic, în formă de triunghi echilateral întors cu vîrfurile spre stratul de gresie, urmează o masă de pământ de umplutură, de culoare cenușie-închisă, conținînd multe elemente organice descompuse.

Între m 20,40 și 31,60 se poate observa stratul de umplutură, de data aceasta însă de altă natură (fața de porțiunea din partea de sud-vest a valului exterior), provenit, după cît se pare, pe de o parte din amenajarea intenționată, specială, a pantei din fața valului interior, iar, pe de altă parte, din șanțul de apărare.

Atît observațiile făcute pe porțiunea de sud-vest a elementelor de apărare, cît și cele de pe latura de sud, de lîngă presupusa intrare a așezării întărite, ne duc la următoarele concluzii [deocamdată formulate numai cu titlu provizoriu, deoarece prin cele două secțiuni (cu profile diferite!) executate în așezarea atît de întinsă — pentru a cărei cercetare sistematică ar fi nevoie de o muncă asiduă de mai mulți ani —, mai de grabă se pun problemele, fără a fi posibilă — în stadiul actual al cercetărilor — rezolvarea lor într-un mod satisfăcător]:

După părerea noastră, elementele de fortificație, cel puțin pe laturile cele mai periclitate ale așezării întărite, avuseseră două faze de construcție. În faza inițială fusese probabil construit (de jur împrejur?) un meterez din două rînduri de stâlpi (grosimea lor fiind în jur de 20 cm), eventual împlețiți cu nuiele, spațiul de 1 m dintre ei fiind umplut cu pământ³.

În fața acestora fusese săpat un șanț de apărare, avînd o formă de semilună, și ridicat încă un val de apărare în exterior.

Construcția de birne, în anumite locuri (secțiunea nr. I din 1960 ne arată acest lucru), a ars și a căzut pe pantă, spre șanțul de apărare. Acest lucru pare să-l dovedească masa de pământ roșu (dintre m 21—18 care se subțiază spre șanț), precum și petele mari de cărbune care sînt dispuse oarecum pe un nivel înclinat spre șanțul de apărare, provenind, eventual, de la partea interioară a construcției de lemn (lipsa — în profilul anexat — a urmei unui stîlp care ar trebui să apară în jurul m 24,50, este numai în aparență, deoarece ea a fost observată puțin mai spre mijlocul secțiunii). După cît se pare (vezi profilul nr. I) această palisadă pe latura de sud-vest avusesse și o bermă în fața ei (element care însă lipsește cu totul din profilul nr. II), lată de circa 2 m, înclinată puțin spre șanț.

În faza a doua (și această fază se poate constata numai în profilul secțiunii nr. II, deci din fața șei de sud, de lîngă intrarea presupusă, de sud, a așezării întărite), în locul palisadei (distrusă de un incendiu sau din cauza vechimii — această ultimă ipoteză ne pare mai verosimilă pentru că în învelișul superior al valului exterior, la rîndul lui compus dintr-o masă destul de omogenă, nu s-a putut constata nici pământ

² Cf. în *ActaMN*, I, 1964, p. 72—74.

³ Pentru analogii de la noi din țară cf. Al. Ferenczi, în *ACMIT*, IV, 1932—1938, p. 290—296, 309, 311; pentru analogii eventuale din străinătate cf. de ex. Schuchhardt, *Die Burg im Wandel der Weltgeschichte*, [Leipzig, 1931], p. 119—125; A. Niesiolowska-Hoffmann, în *Slavia Antiqua*, X, 1963, p. 82 (Zawada Łanckoronska-Zamczysko — asupra acestei ultimei lucrări, M. Rusu, cercetător la Institutul de istorie al Academiei Republicii Socialiste România — filiala Cluj ne-a atras atenția); Gy. Nováki, în *ActaArchBp*, XVI, 1964, p. 113, 117, 121, 122, 145.

ars, și nici bucăți mari, provenite de la o presupusă ardere a palisadei), aici și, poate, și în alte porțiuni mai periclitate, fusese construit un val de circa 7 m. După cum se pare, numai partea superioară a valului (de dimensiuni destul de reduse⁴, circa 2 m lățime) a fost arsă (intenționat?), mai puternic în exterior (deci spre inamic) și mai puțin în interior, arsură din care, imediat după părăsirea așezării (să nu iutăm: icul șanțului a fost păstrat încă perfect!), o cantitate destul de însemnată s-a scurs pe pantă, în partea interioară a șanțului de apărare. Faptul că stratul de umblare (marcat și de un nivel rupt din loc în loc de un strat subțire de cărbune), ce urmează imediat deasupra lutului galben-brun, în partea dinspre exteriorul lui, în formă de limbă, s-a extins, măcar în parte, și deasupra gropii de stîlp interior, înseamnă că tot complexul de umplutură, care formează corpul valului interior, a fost ridicat ulterior perioadei folosirii palisadei, presupunînd existența unei a doua faze de fortificații.

Concomitent cu aceasta, în porțiunile corespunzătoare, profilul șanțului de apărare a fost schimbat, trecînd de la forma de semilună inițială, la o formă mai dezvoltată, mai corespunzătoare, de ic.

*

În concluzie, putem afirma că aici a fost o cetate de refugiu a unui trib tracic (sau illiric?) din regiune, avînd o întindere de circa 13 ha, ea fiind însă numai în mod provizoriu locuită.

Cetăți de pămînt sau așezări întărite de diferite tipuri, datînd de la începutul primei vîrste a fierului, sînt cunoscute de mult și într-un număr destul de mare din Transilvania⁵. În majoritatea lor au și val roșu (Schlackenwall, enceinte vitrifiée), intrînd în seria cetăților contemporane de acest gen, cunoscute nu numai în Europa de mijloc sau cea continentală, ci chiar și în insulele britanice⁶. Foarte probabil avem de-a face cu același fenomen, corespunzînd aceleleași trepte de dezvoltare social-economică, comună tuturor popoarelor indoeuropene din acea epocă: problemă demnă de urmărit mai îndeaproape.

Ar fi de dorit ca cercetările să continue, pentru a clarifica detaliat sistemul de construcție a elementelor de fortificație. După constatările noastre de pe alte porțiuni ale elementelor de apărare, ele se modifică din loc în loc. Ar fi foarte necesară și clarificarea problemei intrărilor, unde pare să fie un sistem special, precum și ridicarea unei hărți topografice detaliate.

I. ALEXA—ȘT. FERENCZI—N. ȘTEIU

SUCHGRABUNGEN BEI HUEDIN — „BOLIC“

(Zusammenfassung)

In den Sommern 1960 und 1962 wurden einige Suchgrabungen auf dem Gebiet der befestigten Ansiedlung von Huedin durchgeführt. Sie liegt auf der „Bolic“-Höhe, ungefähr 4 km nordwestlich von Huedin (Region Cluj) entfernt, auf einer Bergkuppe, die gegen Norden zu aus der niedrigen Wasserscheide zwischen dem Criștal und den Nebentälern des Almaș abzweigt. Die Bergkuppe hat (ungefähr in der

⁴ Notăm aici, că apropiindu-ne de intrarea presupusă, după cum s-a putut constata pe baza unei serii întregi de vizuini ale viezurilor și vulpilor, dimensiunile lui cresc.

⁵ Cf. K. Horedt, în *ProblMuz.*, 1960, p. 179—187; I. Ferenczi, în *ActaMN*, I, 1964, p. 67—68; în *Apulum*, V, 1965, p. 118, 123.

⁶ Pentru o bibliografie mai amplă cf. în *ActaMN*, I, 1964, p. 73 notele 18—19; vezi încă: Gy. Nováki, în *ActaArchBp*, XVI, 1964, p. 99—149 cu toată bibliografia bogată, citată acolo. Din păcate Gy. Nováki nu cunoaște rezultatele recente din Transilvania (ne gădîm, în primul rînd la lucrarea de sinteză a prof. K. Horedt, citată mai sus).

Mitte, der Länge nach) ein ausgedehntes, breites, leicht erhöhtes Plateau, das von Befestigungen eingefasst ist. Die befestigte Siedlung, mit einer Oberfläche von über 13 ha besass fast in ihrem ganzen Umfang ein dreifaches Befestigungssystem: äusserer Wall, Verteidigungsgraben, und innerer, an vielen Stellen rotgebrannter Wall (Schlackenwall, enceinte vitrifiée), der, mit einer Palissade versehen, wahrscheinlich in zwei Etappen errichtet worden war. Das Innere war nur selten und für kurze Zeit bewohnt; erwiesen wird dies durch das zu Tage getretene Material, das an den Beginn der frühen Eisenzeit (Hallstatt A und B) anzusetzen ist. Die Befestigung diente der thrakischen (illyrischen?) Bevölkerung als Zufluchtsort.